



**Ocena wpływu „budżetu rolnego”
Wspólnoty na lata 2014-2020
na kondycję finansową krajowego
rolnictwa i całą polską gospodarkę**

**Barbara Wieliczko
IERiGŻ-PIB, 8 listopada 2013 r.**

Plan prezentacji

1. Wprowadzenie do tematu
2. Wpływ środków UE na polską gospodarkę – wybrane wyniki badań
3. Wpływ środków UE na polskie rolnictwo – wybrane wyniki badań
4. Ocena wpływu środków WPR 2014-2020 na rolnictwo i polską gospodarkę
5. Ocena wpływu środków WPR 2014-2020 na finanse rolnictwa
6. Podsumowanie i wnioski

Źródła

- Misiąg J., Misiąg W., Tomalak M. (2013), Ocena efektywności wykorzystania pomocy finansowej Unii Europejskiej jako instrumentu polityki spójności społeczno-gospodarczej oraz poprawy warunków życia, Rzeszów.
- Regulski A. (2013), Ocena wpływu realizacji polityki spójności na kształtowanie się wybranych wskaźników makroekonomicznych EUImpactMOD IV, IBS, Warszawa.
- IBS (2013), Ocena wpływu realizacji polityki spójności na kształtowanie się wybranych wskaźników makroekonomicznych na poziomie krajowym i regionalnym za pomocą ilościowego modelu ekonomicznego. Symulacje modelu EUImpactMOD IV – raport. Opracowanie IBS dla MRR, Warszawa.
- IBS (2012), Wpływ realizacji polityki spójności na kształtowanie się głównych wskaźników dokumentów strategicznych – Narodowego Planu Rozwoju 2004-2006 i Narodowej Strategii Spójności 2007-2013 oraz innych wybranych wskaźników makroekonomicznych na poziomie krajowym i regionalnym. Raport roczny 2011. Część I: omówienie wyników, IBS, Warszawa.
- Zaleski et al. (2013), Ocena wpływu realizacji polityki spójności na kształtowanie się wybranych wskaźników makroekonomicznych na poziomie krajowym i regionalnym za pomocą modeli makroekonomicznych HERMIN. Prezentacja wyników w MRR, 10.06.2013 r.

Źródła

- IBS (2012), Wpływ realizacji polityki spójności na kształtowanie się głównych wskaźników dokumentów strategicznych – Narodowego Planu Rozwoju 2004 – 2006 i Narodowej Strategii Spójności 2007 – 2013 oraz innych wybranych wskaźników makroekonomicznych na poziomie krajowym i regionalnym za pomocą modeli Hermin (krajowego i regionalnych). Raport roczny 2011.
- Zaleski J, Tomaszewski P., Zębaty M. (2007), Ocena wpływu Programu Rozwoju Obszarów Wiejskich (PROW) na lata 2007-2013 na polską gospodarkę przy użyciu modelu makroekonomicznego HERMIN. Ekspertyza zgodnie z umową nr PAwo/032-1/07 z dnia 23.05.2007r.
- Zawalińska K. (2009), Instrumenty i efekty wsparcia Unii Europejskiej dla regionalnego rozwoju obszarów wiejskich w Polsce, Instytut Rozwoju Wsi i Rolnictwa Polskiej Akademii Nauk, Warszawa.
- Rokicki B. (2013), Ocena wpływu „budżetu rolnego” Wspólnoty na lata 2014-2020 na kondycję finansową krajowego rolnictwa i całą polską gospodarkę. Ekspertyza przygotowana na zlecenie IERiGŻ-PIB.

Determinanty skali oddziaływania wsparcia UE na polską gospodarkę

- wielkość nakładów UE;
- wielkość wkładu polskiego;
- rozkład w czasie napływu środków;
- sposób wykorzystania środków.

Zjawiska ekonomiczne zmniejszające skalę oddziaływania wsparcia UE

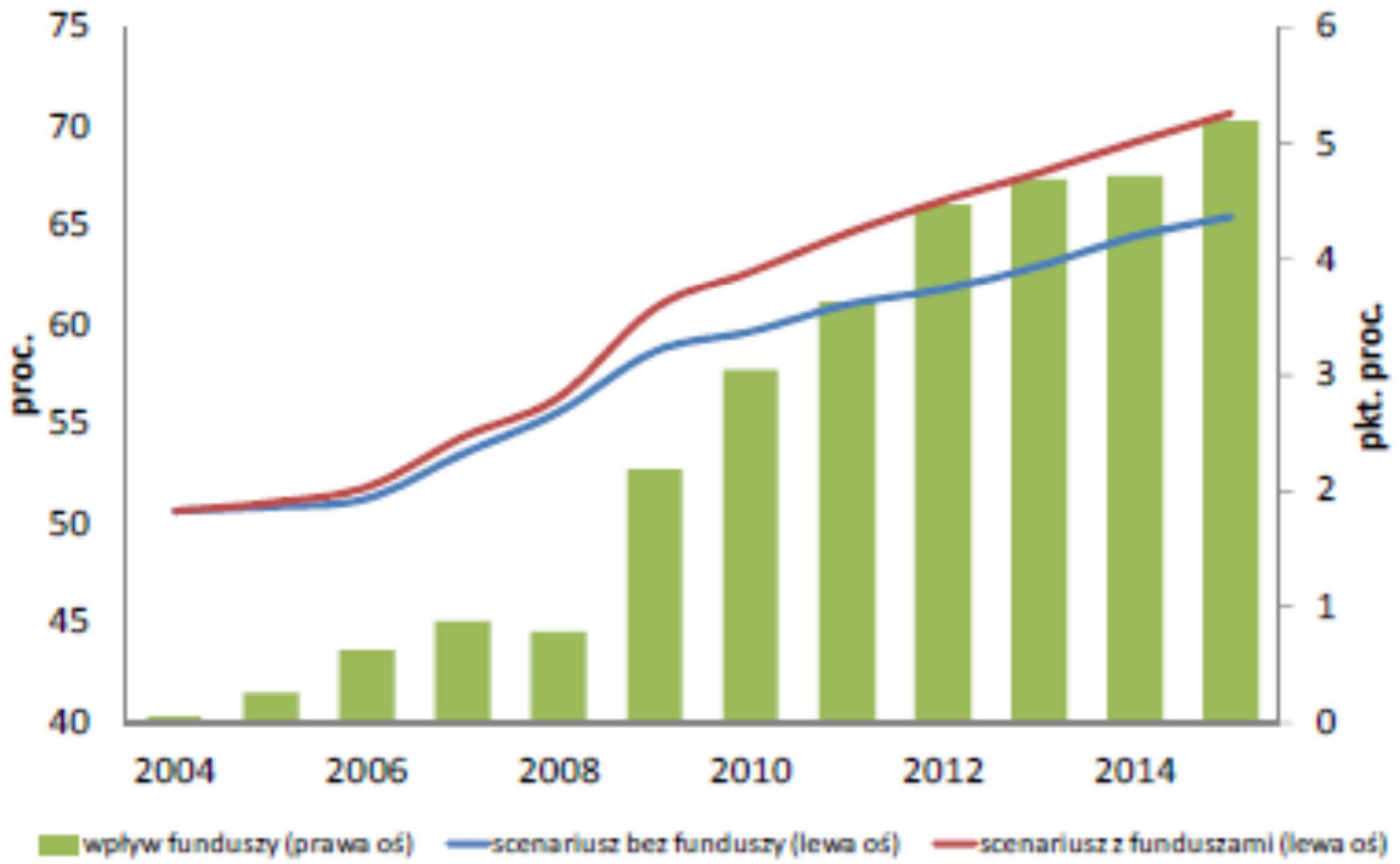
- Efekt wypychania/wypierania (ang. crowd-out effect) – zmniejszenie wydatków publicznych lub/i zmniejszenie wydatków na określone cele;
- Efekt jałowej straty (ang. deadweight loss effect) – udzielenie wsparcia na realizację projektu, który byłby zrealizowany bez udziału środków publicznych;
- Efekt substytucji – oznacza relatywne polepszenie sytuacji podmiotów wspieranych kosztem tych, które nie otrzymują wsparcia.

Środki UE uzyskane przez Polskę (mln euro)

Wyszczególnienie	2004	2007	2010	2011	2012	2004-2012
Transfery z UE ogółem	2478	7406	11229	14271	15440	76765
Składki	1319	2779	3490	3734	3569	26458
Zwroty	0	45	2	44	2	141
Saldo	1159	4582	7737	10493	11869	50166
Transfery z WPR ogółem	298	2553	3479	4255	4739	23968
Udział w transferach	12,0	34,5	31,0	29,8	30,7	31,2
Udział w saldzie	25,7	55,7	45,0	40,6	39,9	47,8

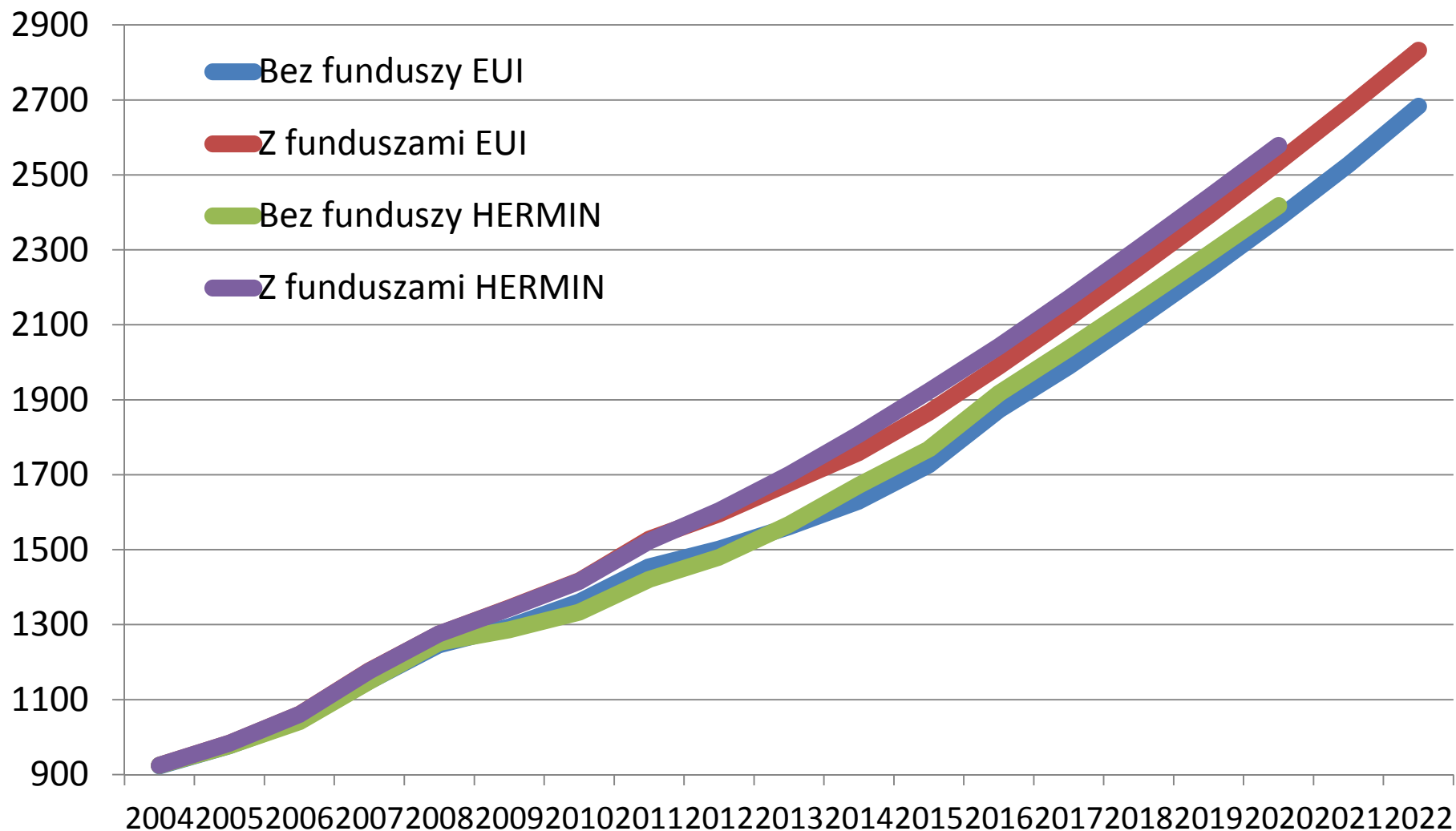
Źródło: Opracowanie własne na podstawie danych MF.

Wpływ funduszy unijnych na poziom PKB Polski względem średniej UE-27

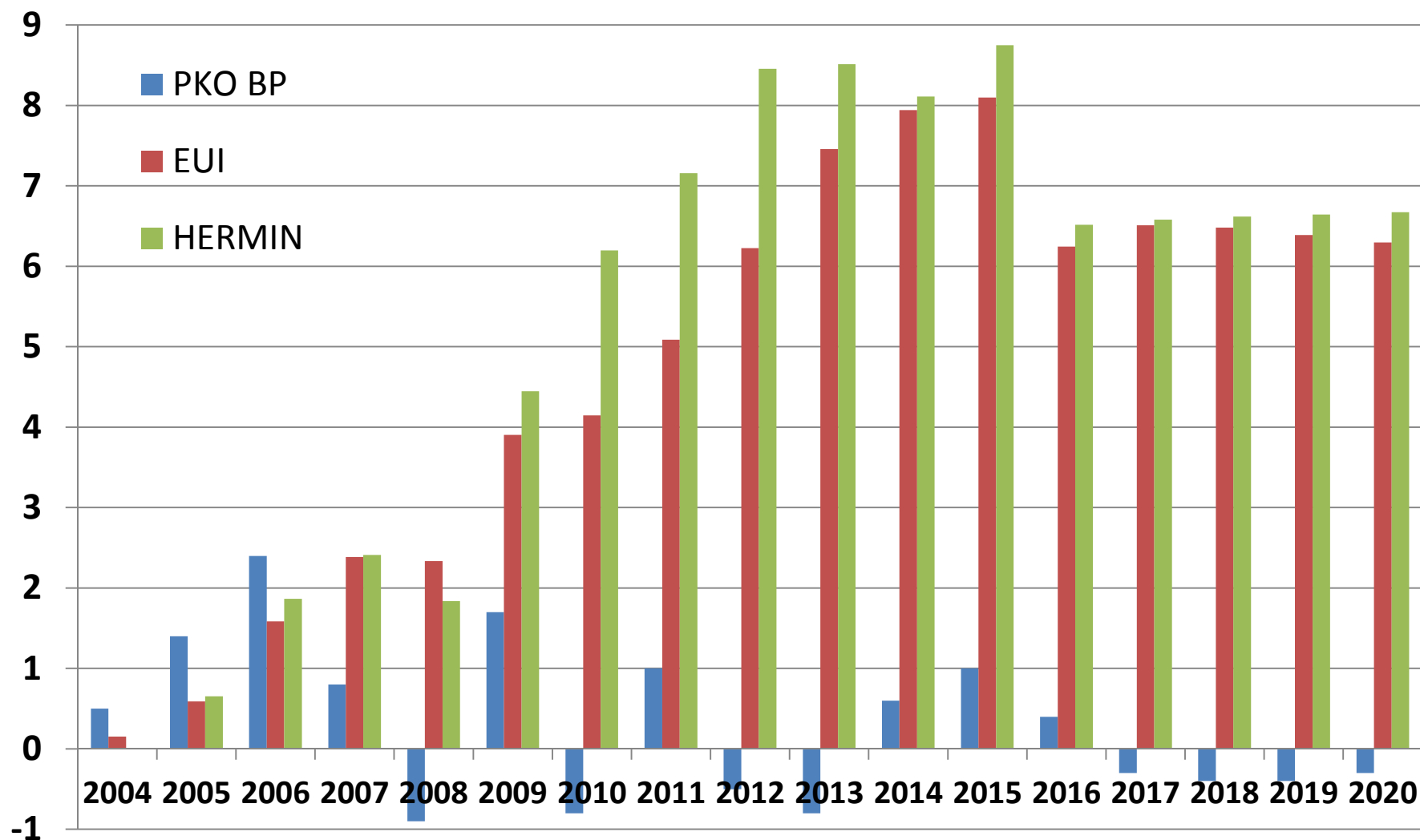


Źródło: IBS 2011

Łączny wpływ funduszy 2004-2020 na PKB Polski (ceny bieżące, mld PLN)

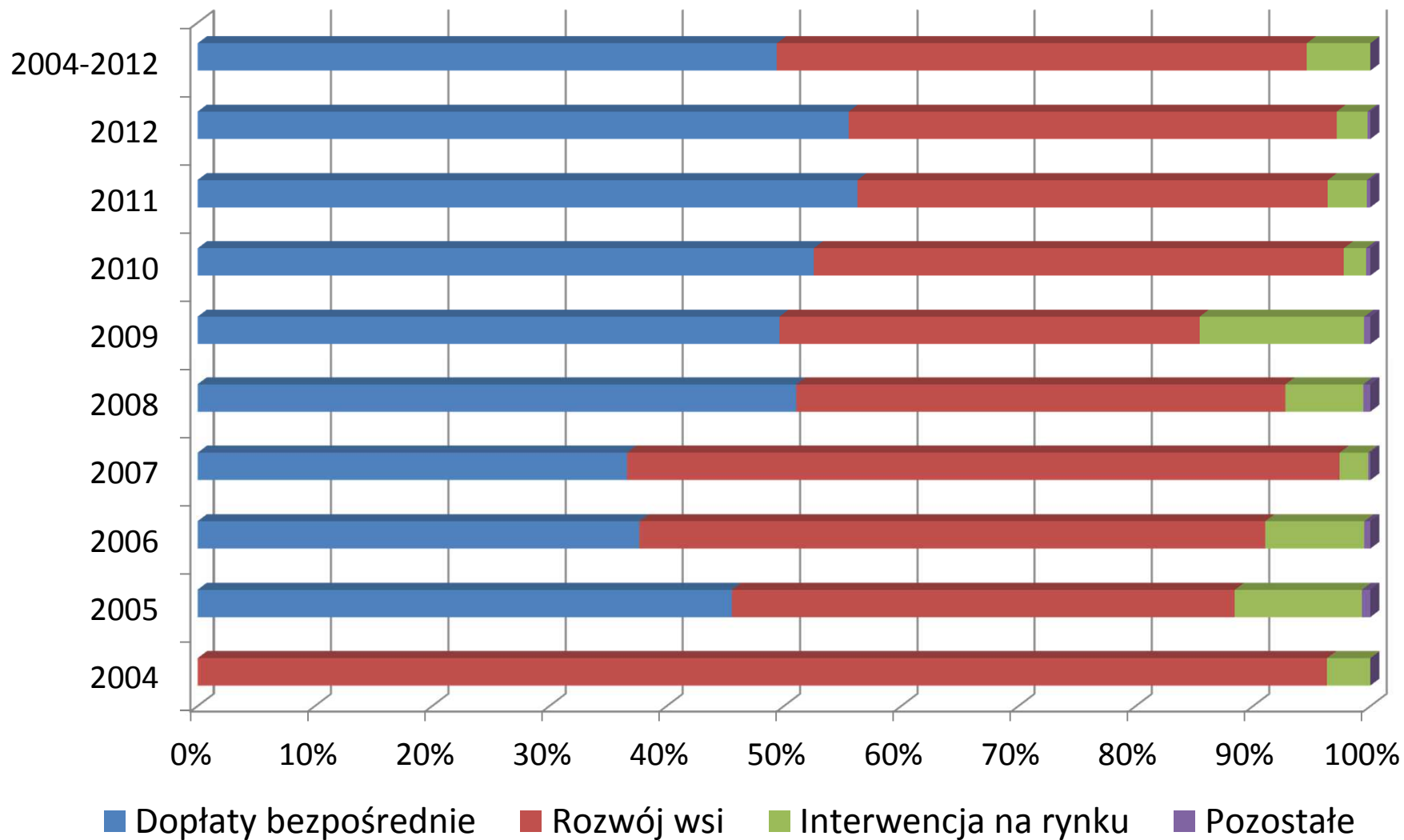


Wkład środków UE w dynamikę PKB



Źródło: Opracowanie własne na podstawie danych IBS i PKO BP.

Struktura transferów środków WPR uzyskanych przez Polskę w latach 2004-2012



Udział środków WPR w kwocie środków UE, które napłynęły do regionów w latach 2004-2011*

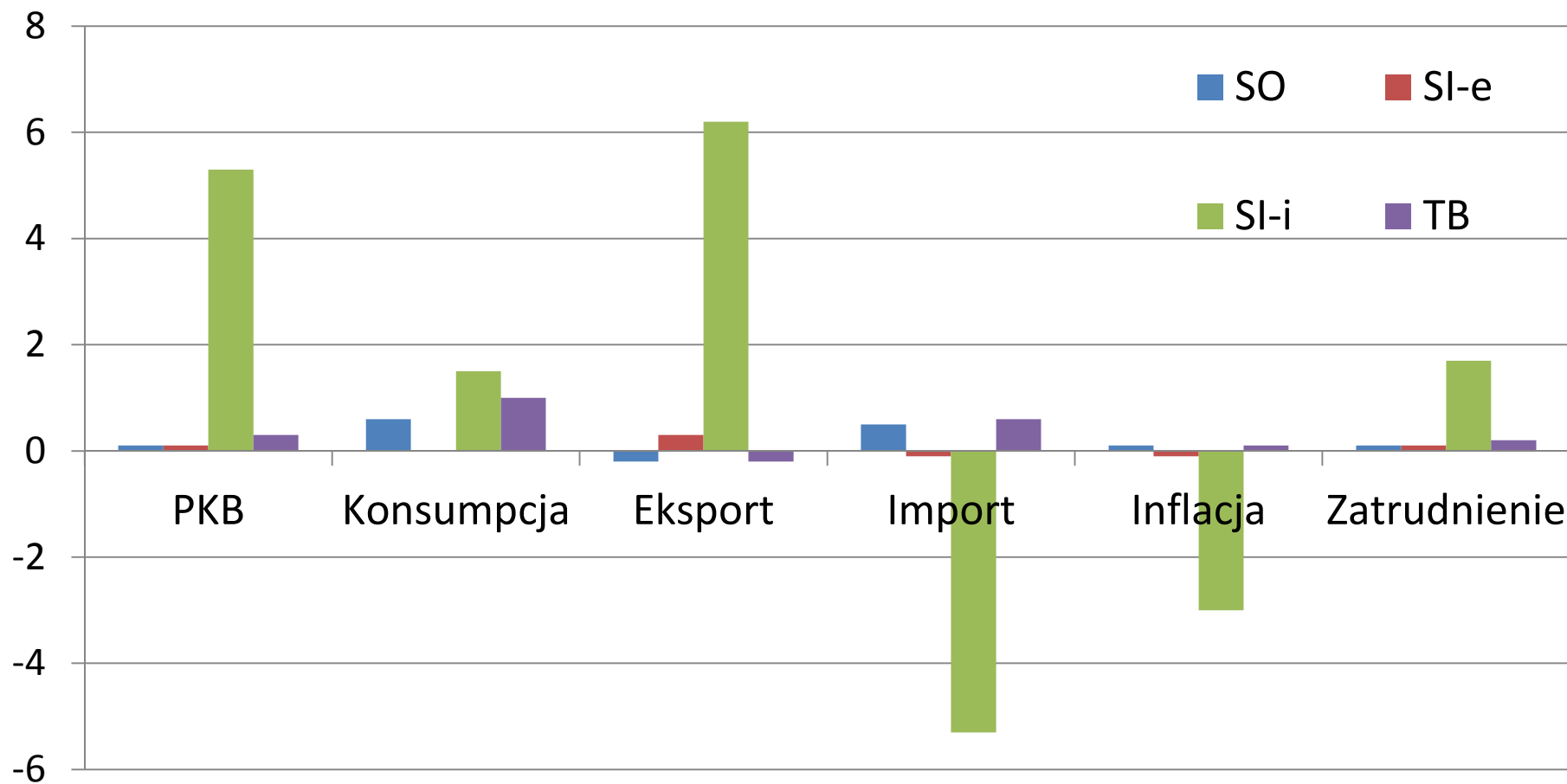
Podlaskie	61,2	Mazowieckie	41,6
Lubelskie	55,3	Świętokrzyskie	40,6
Kujawsko-pomorskie	54,6	Dolnośląskie	39,4
Wielkopolskie	54,1	Lubuskie	39,1
Opolskie	49,2	Pomorskie	37,6
Warmińsko-mazurskie	46,6	Podkarpackie	29,2
Łódzkie	44,9	Małopolskie	29,2
Zachodniopomorskie	43,5	Śląskie	13,6

MEDIANA: 42,5%

* Uwzględniono jedynie środki WPR dające się przypisać do poszczególnych województw

Źródło: Misiąg et al. 2013.

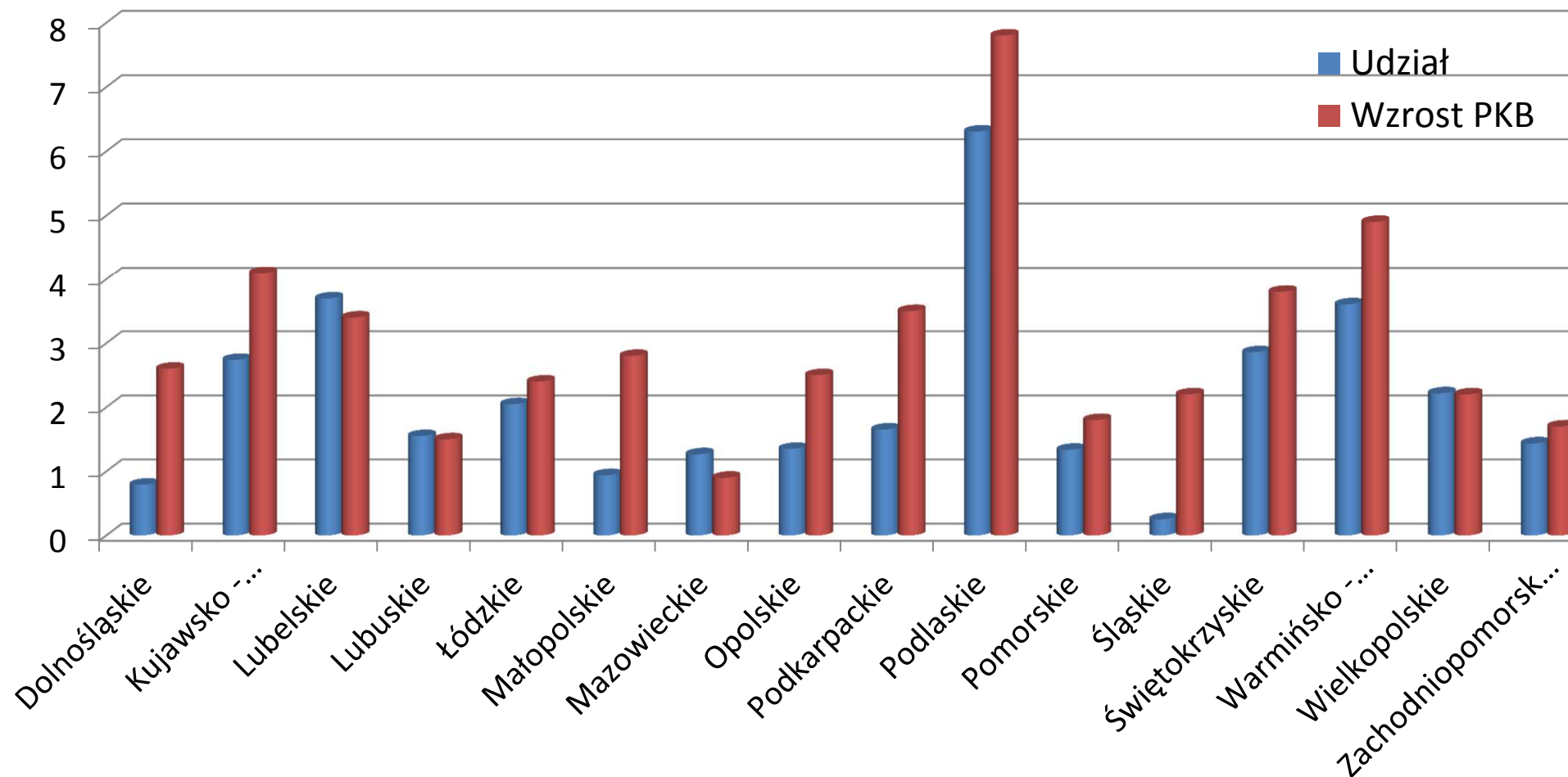
Wpływ programów rozwoju wsi 2004-2006



SO – subsydia obszarowe; SI-e – subsydia na inwestycje w edukację; SI-i – subsydia na inwestycje w infrastrukturę; TB – transfery bezpośrednie.

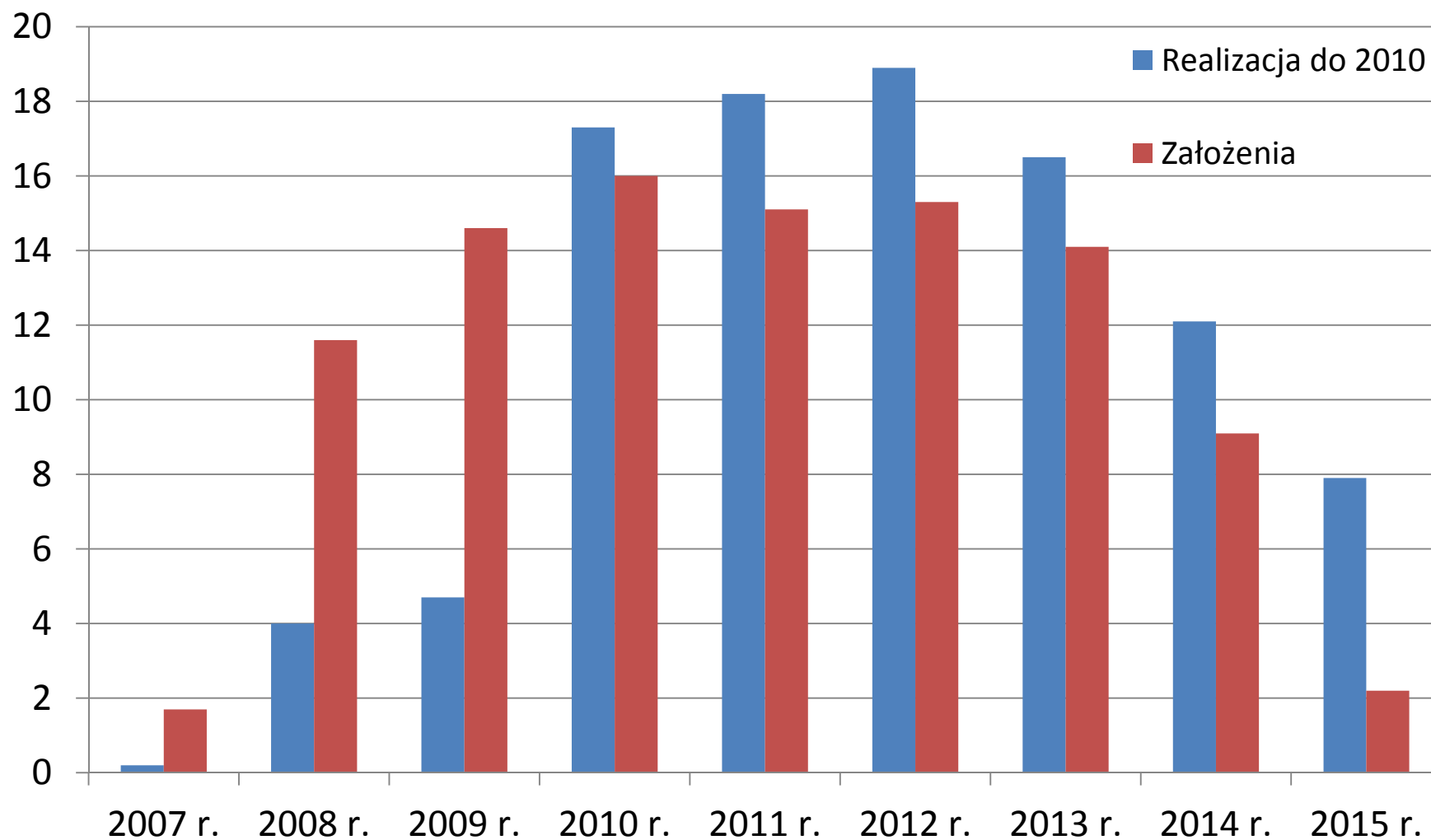
Źródło: Zawalińska (2009)

Poziom wsparcia 2004-2006 a efekty



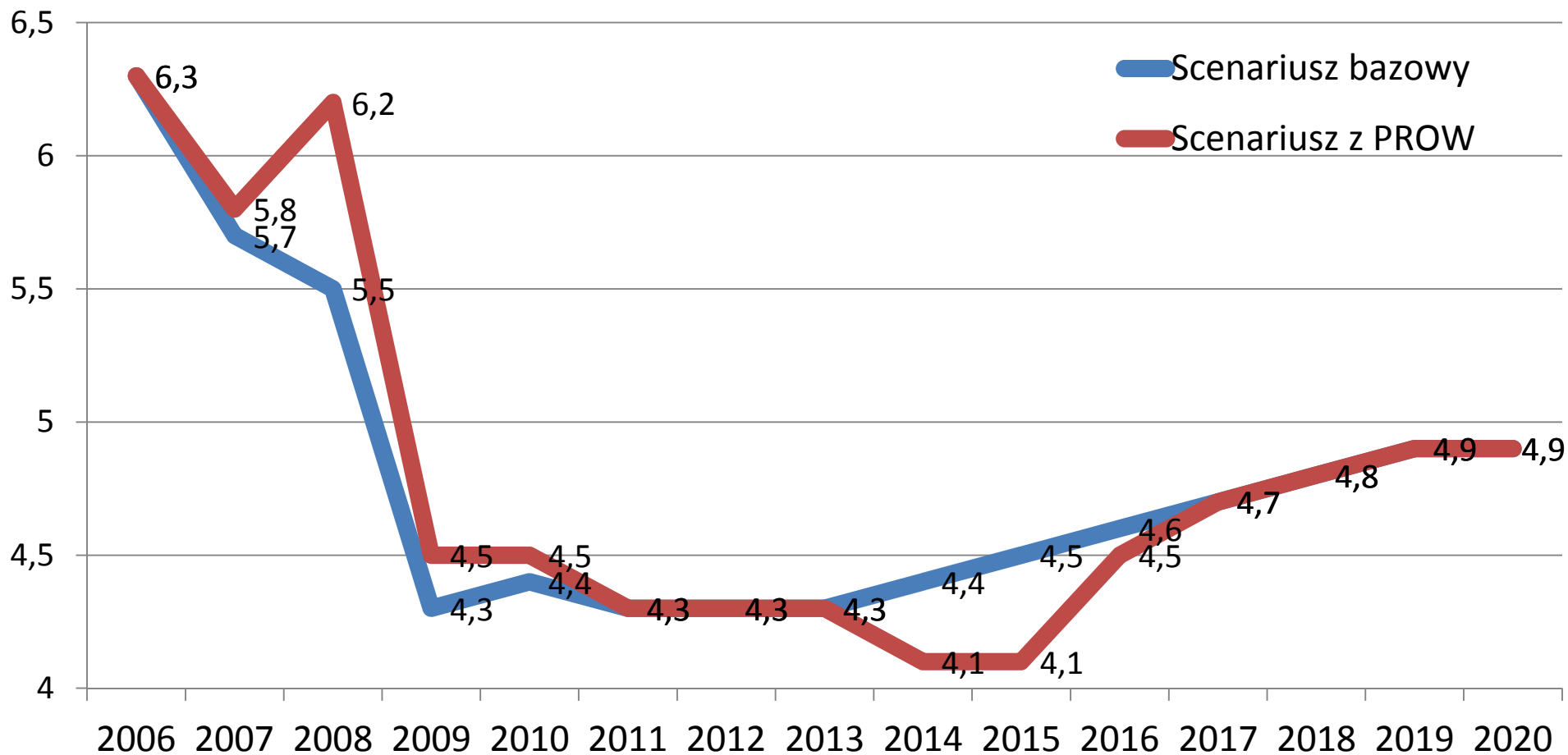
Źródło: Opracowanie własne na podstawie danych: Zawalińska 2009

Wykorzystanie środków PROW 2007-2013



Źródło: Opracowanie własne na podstawie IBS (2011).

Wpływ realizacji PROW 2007-2013 na tempo wzrostu PKB



Źródło: Zaleski et al. (2007).

Założone i prognozowane na 2015 r. wartości makroekonomicznych wskaźników oddziaływania PROW 2007-2013

Wskaźnik	Docelowa wartość wskaźnika (wg PROW)		Prognozowana wartość wskaźnika (EUImpactMOD)	
	Całkowita zmiana	W tym PROW	Całkowita zmiana	W tym PROW
Wzrost gospodarczy	50,1%	0,41%	42,8%	1,6%
Tworzenie miejsc pracy	2,7%	0,57%	16,8%	0,8%
Wydajność pracy	47,8%	0,49%	22,8%	0,4%

Źródło: IBS 2011.

**Prognozowane na 2015 r. wartości wskaźników
oddziaływania PROW 2007-2013 oszacowane przy
wykorzystaniu modelu EUImpactMOD w 2010 i 2011 r.**

Wskaźnik	Prognozowana w 2010 r. wartość wskaźnika		Prognozowana w 2011 r. wartość wskaźnika	
	Całkowita zmiana	W tym PROW	Całkowita zmiana	W tym PROW
Wzrost gospodarczy	33,8%	1,7%	42,8%	1,6%
Tworzenie miejsc pracy	18,5%	1,5%	16,8%	0,8%
Wydajność pracy	22,2%	0,0%	22,8%	0,4%

Źródło: IBS 2011.

Środki WPR 2014-2020 przewidziane dla Polski

Łączna kwota przeznaczona dla Polski: 105,8 mld euro.

Poprzednio 101,5 mld euro.

WPR – 28,5 mld euro (WPR 2007-2013: 26,9 mld euro)

PŁATNOŚCI BEZPOŚREDNIE

Wariant	2015	2016	2017	2018	2019	2020	Razem 2015-2020
Wariant I (tylko koperta krajowa)	2 987	3 005	3 022	3 042	3 062	3 062	18 180
Wariant II (koperta + 25% z II filaru)	3 379	3 396	3 414	3 433	3 453	3 453	20 528

PROW 2014-2020 –założenia

Cel PROWi 2014 – 2020 to poprawa konkurencyjności rolnictwa, zrównoważone zarządzanie zasobami naturalnymi i działania w dziedzinie klimatu oraz zrównoważony rozwój terytorialny obszarów wiejskich.

Zakłada się realizację w ramach PROW 2014 – 2020 sześciu priorytetów wyznaczonych dla wspólnotowej polityki rozwoju obszarów wiejskich na lata 2014 – 2020 w odniesieniu do celów strategii Europa 2020. Są to :

1. Ułatwianie transferu wiedzy i innowacji w rolnictwie, leśnictwie i na obszarach wiejskich;
2. Poprawa konkurencyjności wszystkich sektorów rolnictwa i zwiększenie rentowności gospodarstw rolnych;
3. Poprawa organizacji łańcucha żywnościowego i promowanie zarządzania ryzykiem w rolnictwie;
4. Odtwarzanie, chronienie i wzmacnianie ekosystemów zależnych od rolnictwa i leśnictwa;
5. Wspieranie efektywnego gospodarowania zasobami i przechodzenia na gospodarkę niskoemisyjną i odporną na zmianę klimatu w sektorach rolnym, spożywczym i leśnym;
6. Zwiększenie włączenia społecznego, ograniczanie ubóstwa i promowanie rozwoju gospodarczego na obszarach wiejskich.

Ocena oddziaływania środków WPR na polską gospodarkę w okresie 2014-2020

Zastosowano podejście podażowe z dwustopniową analizę wpływu funduszy europejskich na gospodarkę:

1. Jednoczesna estymacja układu dwóch równań, na który składają się zmodyfikowana regionalna funkcja produkcji typu Cobba-Douglasa oraz wyprowadzona na jej podstawie regionalna funkcja popytu na pracę.
2. Elastyczności czynników produkcji wyestymowane w 1. etapie wykorzystywano do oszacowania procentowej zmiany produkcji i zatrudnienia w efekcie zmiany zasobu danego czynnika produkcji.

Ocena oddziaływania środków WPR na polską gospodarkę w okresie 2014-2020

W efekcie, zmodyfikowana regionalna funkcja produkcji typu Cobba-Douglasa przyjmuje tutaj następującą postać:

$$Y_{ijt} = A_{it}^{\theta} K_{pr\ ij t}^{\alpha} K_{pu\ ij t}^{\beta} H_{it}^{\delta} L_{ijt}^{\phi}$$

gdzie i oznacza region, j oznacza sekcję klasyfikacji PKD, natomiast t oznacza rok.

Wielkość regionalnego produktu (Y) determinowana jest przez poziom technologii (A), zasób prywatnego kapitału (K_{pr}), zasób publicznego kapitału (K_{pu}), wielkość zatrudnienia (L), a także zasób kapitału ludzkiego (H).

Ocena oddziaływania środków WPR na polską gospodarkę w okresie 2014-2020

Równanie określające popyt na pracę (L), jako funkcję krańcowego produktu pracy i płacy realnej (podejście neoklasyczne)

$$L^*_{ijt} = \left(\frac{\phi A_{it}^\theta K_{pr\,ijt}^\alpha K_{pu\,ijt}^\beta H_{it}^\delta}{W_{ijt}} \right)^{1/(1-\phi)}$$

Wyznaczenie wielkości zatrudnienia w stanie równowagi jako funkcji regionalnego poziomu technologii (A), zasobu kapitału prywatnego (KPR), zasobu kapitału publicznego (KPU), zasobu infrastruktury publicznej (P), zasobu kapitału ludzkiego (H), a także regionalnej stawki płac (w).

Wpływ środków WPR na produkcję i zatrudnienie w rolnictwie

	Scenariusz A	Scenariusz B	Scenariusz C
Przyrost zatrudnienia	1.79%	1.89%	3.45%
Bezpośredni przyrost produkcji	0.58%	0.69%	2.48%
Pośredni przyrost produkcji	0.88%	0.93%	1.70%
Całkowity przyrost produkcji	1.46%	1.62%	4.19%

Scenariusz A: scenariusz bazowy, utrzymanie udziału inwestycji z okresu 2007-2013.

Scenariusz B: zwiększenie środków na inwestycje prywatne w ramach PROW o 25%.

Scenariusz C: przesunięcie 25% środków z PROW na dopłaty bezpośrednie, zwiększenie inwestycji prywatnych w ramach PROW o 25% oraz przyjęcie założenia o przeznaczeniu na inwestycje 50% środków z dopłat bezpośrednich i ONW.

Źródło: Rokicki (2013).

Finanse rolnictwa w kolejnych latach

Kwota płatności przy różnych scenariuszach dopłat (w zł)

Scenariusz	Wariant I	Wariant II
Scenariusz 1	16 600	18 780
Scenariusz 2	16 195	18 306
Scenariusz 3	18 095	20 475
Scenariusz 4	19 203	21 511

Przeciętne gospodarstwo rolne FADN: 19,3 ha; 1 euro = 4,1206

Udział dopłat bezpośrednich w dochodzie i przepływie pieniężnym

	2011	Scenariusz 1, w I	Scenariusz 4 w II
Dochód z rodzinnego gospodarstwa rolnego	32,5	36,9	43,1
Przepływ pieniężny (1)	26,6	30,6	36,3
Przepływ pieniężny (2)	35,7	40,2	46,6

Podsumowanie i wnioski

- Dominuje popytowy kanał oddziaływania środków UE na polską gospodarkę;
- Obecnie widoczna jest akumulacja efektów podaźowych, ale następuje jednocześnie ich stopniowa deprecjacja.
- Osiągnięcie efektów podaźowych w kolejnych latach wymaga silniejszego wsparcia innowacji i rozwoju zasobów ludzkich, przy czym niezbędne jest zwiększenie zaangażowania zasobów krajowych.

Podsumowanie i wnioski

- W okresie programowania 2014-2020 niektóre elementy instrumentarium i funkcjonowania unijnego wsparcia ulegną zmianie, jednakże zasadnicze mechanizmy i większość instrumentów pozostaną niezmiennione, co pozwala na maksymalizację oddziaływania programów pomocowych, jeśli dotychczasowe rozwiązania zostaną ulepszone zgodnie z sugestiami wynikającymi z przeprowadzonych ocen i badań ewaluacyjnych.
- Przekonanie, iż jest to ostatni okres programowania, w którym Polska mogła uzyskać tak wysokie wsparcie, powinno stymulować do takiego zaplanowania podziału środków, aby uzyskać możliwie największe efekty.
- Badania realizowane na potrzeby MRR nie uwzględniają napływu środków WPR przeznaczonych na płatności bezpośrednie, co oznacza, iż przewidywany poziom oddziaływania środków UE na gospodarkę Polski jest niedoszacowany (badanie zlecane przez MRR w większości dotyczą jedynie polityki spójności, co oznacza, iż nie obejmują nawet PROW).

Dziękuję za uwagę!