



PAWEŁ CHMIELIŃSKI

**LUDNOŚĆ WIEJSKA
NA RYNKU PRACY
ZAROBKOWANIE, BEZROBOCIE,
PRZEDSIĘBIORCZOŚĆ I PRACA
ZA GRANICĄ W LATACH 2005-2011**

**PROJEKT BADAWCZY
nr 0021/B/H03/2011/40**

**PROJEKT ZOSTAŁ SFINANSOWANY
ZE ŚRODKÓW
NARODOWEGO CENTRUM NAUKI**

WARSZAWA 2013



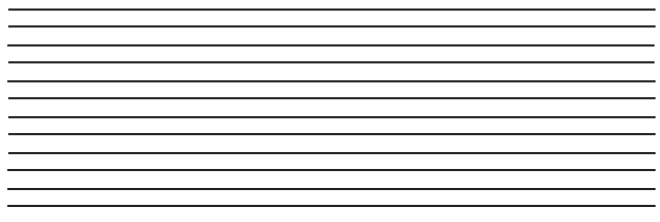
DR INŻ. PAWEŁ CHMIELIŃSKI

**LUDNOŚĆ WIEJSKA
NA RYNKU PRACY
ZAROBKOWANIE, BEZROBOCIE,
PRZEDSIĘBIORCZOŚĆ I PRACA
ZA GRANICĄ W LATACH 2005-2011**

**PROJEKT BADAWCZY
nr 0021/B/H03/2011/40**

**PROJEKT ZOSTAŁ SFINANSOWANY
ZE ŚRODKÓW
NARODOWEGO CENTRUM NAUKI**

WARSZAWA 2013



Autor publikacji jest pracownikiem
Instytutu Ekonomiki Rolnictwa i Gospodarki Żywnościowej
– Państwowego Instytutu Badawczego

Pracę zrealizowano pod kierownictwem prof. dr hab. M. Aliny Sikorskiej,
w ramach projektu badawczego nr 0021/B/H03/2011/40 pt.:

Procesy przekształceń strukturalnych w wiejskiej społeczności i chłopskim rolnictwie,
sfinansowanego ze środków Narodowego Centrum Nauki.

Redakcja naukowa
prof. dr hab. M. Alina Sikorska

Opracowanie komputerowe
mgr inż. Bogdan Buks

Korekta
Krystyna Mirkowska

Redakcja techniczna
Leszek Ślipki

ISBN 978-83-7658-360-0

Nakład: 100 egz.
Druk: Dział Wydawnictw IERiGŻ-PIB
ul. Świętokrzyska 20, 00-002 Warszawa
tel.: (22) 50 54 444
faks: (22) 50 54 636
e-mail: dw@ierigz.waw.pl
<http://www.ierigz.waw.pl>

Spis treści

Wprowadzenie.....	5
1. Zarobkowanie ludności wiejskiej.....	7
2. Dojazdy do pracy.....	16
3. Migracje zarobkowe za granicę	24
4. Zakłady pracy na wsi i lokalna przedsiębiorczość.....	33
5. Wiejskie bezrobocie	42
Podsumowanie	49
Literatura	54

Wprowadzenie

Warunkiem zmian strukturalnych w rolnictwie i na obszarach wiejskich jest zmniejszenie zatrudnienia w sektorze rolnym oraz wspieranie procesu wielofunkcyjnego rozwoju wsi. Jednym z podstawowych wyznaczników tego procesu są zmiany na lokalnym rynku pracy, w kierunku tworzenia popytu na zasoby pracy na wsi. Strukturalny deficyt pozarolniczych miejsc pracy na wsi powoduje, że nadmiar siły roboczej obciąża gospodarstwa rolne i hamuje procesy koncentracji w rolnictwie¹. Bezrobocie ukryte w rolnictwie oraz bezrobocie wśród ludności nierolniczej, są podstawowymi wyznacznikami chronicznej nierównowagi na lokalnym rynku pracy, kształtowanej przez różnice w podaży pracy i popycie na nią.

Celem opracowania jest charakterystyka sytuacji ludności wiejskiej na rynku pracy ze szczególnym uwzględnieniem uwarunkowań lokalnych. Dotyczy to zwłaszcza rozpoznania tendencji w zakresie podaży zasobów pracy i specyfiki wiejskiego bezrobocia oraz określenie roli przedsiębiorczości i pracy na własny rachunek w kreowaniu miejsc pracy.

Wiejski rynek pracy scharakteryzowano na podstawie informacji o sytuacji społeczno-ekonomicznej społeczności zamieszkujących 76 wsi objętych cyklicznym badaniem IERiGŻ-PIB. Podstawowym narzędziem badawczym był formularz wywiadu bezpośredniego z sołtysem (Charakterystyka wsi), który dostarczył informacji o strukturze zatrudnienia, bezrobociu, zatrudnieniu w zakładach pracy, jak i migracjach zarobkowych za granicę wśród mieszkańców badanych wsi. W ankietach dane uzyskane od sołtysa uzupełniane były o informacje zebrane w trakcie przeprowadzania badań we wszystkich gospodarstwach domowych ankietowanych wsi oraz informacje z odpowiednich Urzędów Gminy.

Charakterystyki zasobów i popytu na pracę dokonano w oparciu o dane z kolejnych badań IERiGŻ-PIB, obejmujących swym zakresem tę samą tematykę oraz te same wsie. Badanie obejmuje lata 2005-2011, zatem okres silnego oddziaływania członkostwa w Unii Europejskiej na sytuację w rolnictwie, na obszarach wiejskich, jak i w poszczególnych regionach kraju. Badanie obejmowało również pierwsze lata po kryzysie finansowym, który dotknął gospodarkę globalną. Należy zatem uwzględnić, że pierwsze symptomy zmieniających się

¹ A. Sikorska, *Zmiany strukturalne na wsi i w rolnictwie w latach 1996-2000 a wielofunkcyjny rozwój obszarów wiejskich, Synteza*, IERiGŻ, Warszawa 2001, s. 44-45.

nastrojów konsumenckich oraz coraz trudniejszej sytuacji gospodarczej mogły oddziaływać także na sytuację na lokalnych rynkach pracy.

Analiza zmian na lokalnym rynku pracy obejmuje charakterystykę zasobów pracy (jej podaż), jak i ich wykorzystanie (popyt na pracę). Podażową stroną rynku pracy określa ludność w wieku produkcyjnym, a zwłaszcza charakterystyka osób zarobkujących i bezrobotnych. Strona popytowa określana jest przez liczbę miejsc pracy dostępnych dla danej społeczności, tj. przez liczbę osób pracujących oraz oferty pracy.

Przedstawiając sytuację na rynku pracy scharakteryzowano również specyfikę i skalę rozpowszechnienia działalności na własny rachunek, w kontekście jego roli w łagodzeniu nierównowagi na rynku pracy.

Badanie dostarczyło informacji na temat zakładów pracy tworzących popyt na wiejską siłę roboczą, ich liczby, struktury własnościowej, położenia względem badanych wsi oraz wielkości zatrudnienia. Umożliwiło to uchwycenie skali ruchów wahadłowych ludności związanych z zatrudnieniem obejmujących dojazdy pracy poza miejscem zamieszkania, czasu poświęcanego na przejazdy, stopnia wykorzystania środków komunikacji, itp. Informacje te pozwalają na charakterystykę fizycznych rozmiarów lokalnego rynku pracy dla mieszkańców badanych wsi i jego powiązań z innymi miejscowościami, w tym przede wszystkim z aglomeracjami miejskimi. Wraz z rozwojem infrastruktury komunikacyjnej oraz powszechnym wykorzystaniem prywatnych środków transportu, lokalny rynek pracy obejmuje coraz większą przestrzeń, wykraczającą poza administracyjne granice gmin, czy województw.

Szczególnym zagadnieniem poruszonym w pracy jest praca zarobkowa mieszkańców wsi poza granicami kraju. W badanym okresie kolejne kraje UE sukcesywnie znosiły ograniczenia w podejmowaniu pracy zarobkowej na swym terenie przez obywateli nowych państw Unii Europejskiej, co znalazło swoje odzwierciedlenie w kierunkach i natężeniu ruchów migracji zarobkowej. Na podstawie zebranych materiałów określono częstotliwość i kierunki migracji zarobkowych, średni czas pobytu za granicą, jak również status na rynku pracy oraz zamierzenia migrantów powracających do kraju.

1. Zarabkowanie ludności wiejskiej

Według danych GUS w Polsce w 2011 roku było blisko 53 tys. miejscowości wiejskich, zamieszkiwane średnio przez 287 osoby². Wsie objęte ankietą były nieco większe, ponieważ średnia liczba zamieszkujących je osób w 2011 roku wynosiła 371. W latach 2005-2011 liczba mieszkańców badanych miejscowości zmniejszyła się o około 6%. Spowodowane to było przede wszystkim wyraźnym ubytkiem ludności z rodzin rolniczych.

W wiejskiej zbiorowości, odsetek rodzin nie związanych z gospodarstwem rolnym od wielu lat wykazuje systematyczny wzrost. Także z badań IERiGŻ-PIB wynika, że w okresie ostatnich dekad odsetek rodzin bez gospodarstw rolnych wśród ogółu mieszkańców badanych wsi uległ znacznemu zwiększeniu. W ankietowanej w 2011 r. próbie badawczej zbiorowości liczba wiejskich rodzin bezrolnych, tj. nie posiadających ziemi lub użytkujących działki poniżej 1 ha UR, stanowiła ponad 60% ogółu badanych i była o 3 punkty procentowe (pkt. proc.) większa niż sześć lat wcześniej. Tym samym w stosunku do okresu sprzed transformacji ustrojowej udział rodzin nieużytkujących gospodarstwa rolnego w badanej populacji rodzin wiejskich zwiększył się o blisko 20 pkt. proc. Podstawowym wyznacznikiem tego procesu było odchodzenie ludności wiejskiej od zajęć rolniczych i jej aktywizacja zawodowa w innych działach gospodarki lub zakończenie okresu działalności produkcyjnej ze względu na osiągnięcie wieku emerytalnego.

Z przeprowadzonych badań wynika, że nastąpiły zmiany w cechach miejscowości objętych badaniem. Zwiększył się udział wsi najmniejszych, do 200 mieszkańców, oraz nieznacznie wzrosła liczba wsi z liczbą mieszkańców powyżej 1000. Wsie liczące mniej niż 200 mieszkańców stanowiły w 2011 roku 21,1% ogółu miejscowości wiejskich co stanowiło o 4 punkty procentowe więcej niż w 2005, a mieszkało w nich 8,0% ogółu ludności wiejskiej. W 2005 roku wskaźniki te miały wartość odpowiednio 17,1% oraz 5,5%. Miejscowości o liczbie mieszkańców od 200 do 499 stanowiły w 2011 roku 57,9% (spadek względem 2005 roku o niespełna 2 punkty procentowe), a od 500 do 999 mieszkańców – 18,4% (spadek o niespełna 3 pkt. proc.). Miejscowości duże, o liczbie mieszkańców 1000 i więcej, w ostatnim badaniu stanowiły 2,6% (w 2005 roku stanowiły 1,3% zbioru) ogólnej liczby wsi, w których przeprowadzono ankietę. Opisana polaryzacja w rozwoju badanych miejscowości stanowi wyznacznik zarówno zmian w strukturze demograficznej

² GUS, *Rocznik statystyczny rolnictwa*, Warszawa 2012.

mieszkańców wsi, jak i rosnącego uzależnienia procesu przemian od usytuowania względem szlaków komunikacyjnych ułatwiających dostęp do chłonnych rynków pracy.

Poprawiająca się po wejściu do Unii Europejskiej ogólna sytuacja ekonomiczna kraju pozytywnie wpłynęła na wykorzystanie zasobów pracy w badanych wsiach. W przeliczeniu na jedną wieś średnio 106 osób pracowało poza rolnictwem. W porównaniu do poprzedniego badania, obejmującego lata 2000-2005, w latach 2005-2011 liczba osób, które były zatrudnione poza gospodarstwem uległa wyraźnemu wzrostowi (tabela 1).

**Tabela 1. Przestrzenne zmiany w liczbie zarobkujących osób
średnio na 1 ankietowaną wieś**

Makroregiony *	Rok		Wskaźnik zmian 2005 = 100
	2005	2011	
Ogółem	85	106	125
Środkowozachodni	75	90	120
Środkowowschodni	59	76	129
Południowo-wschodni	131	159	121
Południowo-zachodni	91	121	132
Północny	100	119	120

* Poszczególne makroregiony obejmują następujące województwa: **środkowozachodni (I)** – wielkopolskie i kujawsko-pomorskie; **środkowowschodni (II)** – łódzkie, mazowieckie, podlaskie i lubelskie; **południowo-wschodni (III)** – śląskie, małopolskie, świętokrzyskie i podkarpackie; **południowo-zachodni (IV)** – opolskie, dolnośląskie i lubuskie; **północny (V)** – zachodnio-pomorskie, pomorskie i warmińsko-mazurskie.

Źródło: ankieta IERiGŻ-PIB.

Najwyższy wzrost średniej liczby zarobkujących miał miejsce we wsiach położonych w makroregionach, w których to zjawisko dotychczas było najmniej rozpowszechnione. W ujęciu przestrzennym zanotowano relatywnie równomierny przyrost liczby zarobkujących poza rolnictwem we wszystkich regionach kraju (średnio o 25%), w efekcie nie zmienił wcześniejszych rozbieżności w tym zakresie i w 2011 roku liczba pracujących na terenach makroregionu środkowozachodniego i środkowowschodniego była wciąż zdecydowanie niższa, niż na

pozostałych obszarach kraju. W przypadku makroregionu środkowozachodniego wiązało się to z relatywnie dużym stopniem profesjonalizacji gospodarstw i większą absorpcją zasobów pracy w działalności rolniczej. W przypadku zaś makroregionu środkowowschodniego, obserwuje się stopniowy proces przybliżania się wartości wskaźnika do jego poziomu w odniesieniu do całego kraju. Niemniej na tym terenie, pomimo zdecydowanego przyrostu liczby pracujących, (na poziomie około 30%) wciąż wartość tego wskaźnika pozostała najniższa w porównaniu z pozostałymi wyodrębnionymi regionami.

Tabela 2. Zmiany w średniej liczbie zarobkujących w przeliczeniu na 1 wieś w czterech kolejnych badaniach

Makroregiony	Rok			
	1996	2000	2005	2011
Ogółem	80	82	85	106
Środkowozachodni	60	65	75	90
Środkowowschodni	50	58	59	76
Południowo-wschodni	122	125	131	159
Południowo-zachodni	112	114	91	121
Północny	102	84	100	119

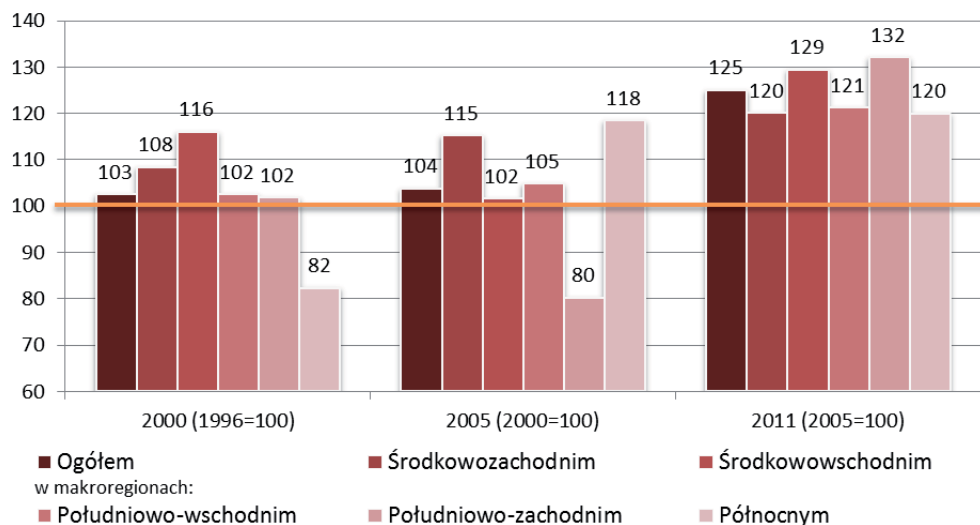
Źródło: ankieta IERiGŻ-PIB.

Liczba zarobkujących osób w rodzinie była uzależniona od jej typu, tj. w podziale na rodziny rolnicze, tj. z użytkownikiem gospodarstwa rolnego i bezrolne. Ogółem w przeliczeniu na jedną wieś w 2011 roku zarobkowało średnio 65 osób z rodzin bezrolnych oraz 41 z rodzin rolniczych. Relacje pomiędzy wielkością tych wskaźników były znacząco zróżnicowane regionalnie, odzwierciedlały przede wszystkim różnice w strukturze społeczno-ekonomicznej ludności zamieszkującej wyodrębnione makroregiony. Wyraźnym tego przykładem jest zmiana liczebności zarobkujących w makroregionach: południowo-zachodnim i północnym, gdzie w stosunku do roku 1996 przeciętna liczba zatrudnionych z rodzin rolniczych uległa zmniejszeniu o 11 i 18%, natomiast w rodzinach bezrolnych odnotowano wzrost wartości tego wskaźnika odpowiednio o 31 i aż 50%. W pozostałych makroregionach tak dużych zmian statusu ekonomicznego rodzin nie odnotowano, przy czym zaznaczył się wzrost

liczby pracujących w obydwu grupach rodzin. W ogólnej liczbie badanych miejscowości średnia liczba osób z rodzin rolniczych zarobkujących poza rolnictwem powiększyła się przeciętnie o 15%.

Zmiany w przeciętnej liczbie mieszkańców zarobkujących poza rolnictwem w badanych wsiach odzwierciedlają stopień wielofunkcyjnego rozwoju obszarów wiejskich. Wyznacznikiem tego procesu jest rosnący udział zarobkujących poza sektorem rolnym. Należy podkreślić, że już w latach 1996-2005 odnotowano rosnący udział osób zarobkujących poza rolnictwem, ale był to wzrost niewielki i kształtował się na poziomie 3-4% w poszczególnych okresach badawczych³. W ostatniej edycji badania, które obejmuje zakresem czasowym również pierwsze lata członkostwa Polski w Unii Europejskiej, ten proces uległ wyraźnemu przyspieszeniu, czego wyrazem był wzrost liczby zarobkujących w latach 2005-2011 aż o 25%.

Wykres 1. Zmiany w średniej liczbie zarobkujących w ankietowanych wsiach w latach 1996-2000, 2000-2005 i 2005-2011



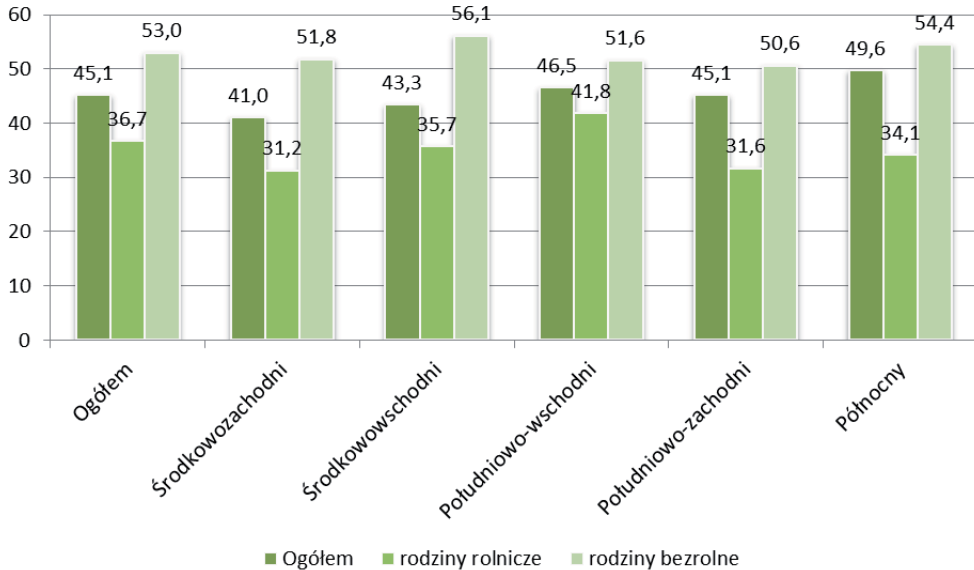
Źródło: ankieta IERiGŻ-PIB.

³ Por. M. Dudek, A. Wrzochalska, Ł. Zwoliński, *Ocena zmian w strukturze społeczno-ekonomicznej wsi w latach 2000-2005*, red. nauk. A. Sikorska, Raport PW 2005-2009 nr 79, IERiGŻ-PIB, Warszawa 2007, s. 16-18.

Zmiany na pozarolniczym rynku pracy ilustrują również dane o udziale pracujących poza rolnictwem w ogólnej liczbie osób w wieku produkcyjnym, tj. wielkość wskaźnika zatrudnienia. Z zebranych informacji wynikało, że ogólna wartość tego wskaźnika w 2011 roku wyniosła 45,1%, przy czym wśród osób z rodzin bezrolnych zatrudnionych było to 53,0% (wykres 2).

Dane uzyskane od mieszkańców badanych wsi nieznacznie tylko różnią się od danych statystyki masowej. Wyniki Narodowego Spisu Powszechnego w 2011 roku podają wartość wskaźnika zatrudnienia dla mieszkańców wsi na poziomie 43,6% (wobec 45,7% w skali kraju i 47,1% w miastach)⁴. W tym kontekście należy zwrócić uwagę na odnotowany w badaniu IERiGŻ-PIB, relatywnie wysoki odsetek zarobkujących z wiejskich rodzin bez gospodarstwa rolnego, których sytuacja społeczno-bytowa w zupełności zależy zarówno od chłonności lokalnego rynku pracy, jak i ich aktywności zawodowej.

Wykres 2. Udział osób zatrudnionych poza rolnictwem w liczbie ludności w wieku produkcyjnym według kategorii społeczno-ekonomicznych rodzin i makroregionów



Źródło: ankieta IERiGŻ-PIB.

⁴ GUS, *Wyniki Narodowego Spisu Powszechnego Ludności i Mieszkań 2011. Podstawowe informacje o sytuacji demograficzno-społecznej ludności Polski oraz zasobach mieszkaniowych*, opracowanie przygotowane na Kongres Demograficzny w dniach 22-23 marca 2012 r., Warszawa 2012 rok, s. 21-22.

Analizując wartość wskaźnika zatrudnienia ludności wiejskiej poza rolnictwem w układzie przestrzennym warto zwrócić uwagę na relacje pomiędzy jego wartością dla poszczególnych kategorii rodzin. Największe rozpiętości w tym zakresie odnotowano w makroregionach: środkowowschodnim oraz północnym, gdzie różnice pomiędzy udziałem osób zatrudnionych poza rolnictwem w wieku produkcyjnym z rodzin rolniczych i bezrolnych wynosiły nawet 20 pkt. proc. Świadczy to przede wszystkim o wysokim stopniu profesjonalizacji pracy w rolnictwie i w konsekwencji relatywnie niskim stopniu rozpowszechnienia się dwuzawodowości wśród rolników na tych terenach.

W większości terenów kraju rozdrobniona struktura obszarowa indywidualnych gospodarstw rolnych oraz duży udział gospodarstw niskotowarowych i produkujących wyłącznie na samozaopatrzenie wymusza na domownikach poszukiwanie pozarolniczych sposobów zarabkowania. Proces ten w latach 2005-2011 przybrał na intensywności. O ile w 2005 roku niespełna 29% osób w wieku produkcyjnym z rodzin rolniczych pracowało poza gospodarstwem rolnym, to w 2011 roku było to już około 37% (tabela 3). Wartości tego wskaźnika były znacząco zróżnicowane w ujęciu przestrzennym. W makroregionie południowo-wschodnim, udział członków rodzin rolniczych pracujących zarobkowo wzrósł z 34% w 2005 roku do 42% w 2011 roku.

Tabela 3. Zarabkowanie poza rolnictwem wśród ludności w wieku produkcyjnym w 2005 i 2011 roku

Makroregiony	Procent zarabkujących wśród osób w wieku produkcyjnym					
	w 2005 roku			w 2011 roku		
	ogółem	w tym z rodzin		ogółem	w tym z rodzin	
		rolnych	bezrolnych		rolnych	bezrolnych
Ogółem	35,6	28,6	43,2	45,1	36,7	53,0
Środkowozachodni	32,1	22,1	44,5	41,0	31,2	51,8
Środkowowschodni	35,1	28,2	49,0	43,3	35,7	56,1
Południowo-wschodni	39,0	34,2	47,9	46,5	41,8	51,6
Południowo-zachodni	32,9	25,5	36,6	45,1	31,6	50,6
Północny	35,1	23,8	37,8	49,6	34,1	54,4

Źródło: ankieta IERiGŻ-PIB.

Biorąc pod uwagę strukturę popytu na pracę należy podkreślić, że w większym stopniu generowany był on przez zakłady pracy zlokalizowane na terenach zurbanizowanych niż obszarach wiejskich (tabela 4).

Według ostatnio przeprowadzonego badania 59,8% pracujących poza rolnictwem było zatrudnionych w miastach i był to odsetek tylko nieznacznie wyższy niż w 2005 roku. Natężenie skali tego zjawiska było wyraźnie zróżnicowane przestrzennie. Na obszarach makroregionu południowo-wschodniego miejski rynek pracy zapewniał zatrudnienie 72,1% ogółu pracujących poza rolnictwem, natomiast w makroregionie środkowowschodnim tylko 47,2%.

Tabela 4. Podział osób zarobkujących według miejsca zatrudnienia w 2011 roku (w %)

Makroregiony	Osoby zarobkujące:					
	ogółem		z rodzin rolnych		z rodzin bezrolnych	
	miasto	wieś	miasto	wieś	miasto	wieś
Ogółem	59,8	40,2	56,0	44,0	62,3	37,7
Środkowozachodni	53,3	46,7	46,8	53,2	57,6	42,4
Środkowowschodni	47,2	52,8	46,1	53,9	48,3	51,7
Południowo-wschodni	72,1	27,9	70,8	29,2	73,3	26,7
Południowo-zachodni	60,7	39,3	60,3	39,7	60,8	39,2
Północny	62,9	37,1	39,1	60,9	67,5	32,5

Źródło: ankieta IERiGŻ-PIB.

Należy podkreślić, że praca poza obszarami wiejskimi relatywnie częściej dotyczyła osób z rodzin bezrolnych, i w ich zbiorze obejmowała blisko dwie trzecie ogólnej liczby pracujących. Wyjątek stanowili mieszkańcy wsi makroregionu środkowowschodniego, gdzie zarówno wśród rodzin rolniczych, jak i bezrolnych więcej osób pracowało w zakładach zlokalizowanych na wsi niż w mieście. Odpowiednio w tych grupach na wsi pracowało 53,9 i 51,7% ogólnej liczby zarobkujących z tego terenu. Makroregion środkowowschodni (obejmujący województwa: mazowieckie, łódzkie, lubelskie i podlaskie) jest bardzo zróżnicowany pod względem stopnia rozwoju lokalnych rynków pracy, w jego skład wchodzi zarówno tereny pozostające pod wpływem dużych aglomeracji,

jak i określane jako peryferyjne, położone na krańcach poszczególnych województw. W przeprowadzonym badaniu, które z założenia obejmowało miejscowości o charakterze typowo rolniczym, udział obszarów opóźnionych w rozwoju społeczno-gospodarczym jest na tyle duży, że rzutuje na ogólny obraz rynku pracy. Pomimo dynamicznego wzrostu liczby pracujących zarobkowo w 2011 roku (por. tabela 2 i wykres 1) liczba zarobkujących była tam najniższa w skali kraju i wynosiła średnio 76 osób wobec 106 osób w odniesieniu do całego zbioru badanych wsi.

W makroregionie północnym wyższy, niż na terenach wiejskich, udział pracujących w miastach był wynikiem wyraźnej przewagi liczebnej osób zarobkujących z rodzin bezrolnych niż posiadających gospodarstwa. Członkom rodzin bezrolnych zatrudnienie zapewniały przede wszystkim przedsiębiorstwa zlokalizowane w okolicznych miastach. W przypadku rodzin rolniczych zarobkujący poza rolnictwem w przeważającej liczbie pracowali na obszarach wiejskich.

Tabela 5. Zarobkowanie w zakładach zlokalizowanych na obszarach wiejskich w latach 2005 i 2011 według kategorii społeczno-ekonomicznej rodziny

Makroregiony	Procent osób pracujących zarobkowo z rodzin:			
	rolniczych		bezrolnych	
	2005	2011	2005	2011
Ogółem	46,4	44,0	41,2	37,7
Środkowozachodni	41,9	53,2	42,9	42,4
Środkowowschodni	51,8	53,9	44,7	51,7
Południowo-wschodni	39,6	29,2	42,4	26,7
Południowo-zachodni	51,8	39,7	34,2	39,2
Północny	50,6	60,9	39,2	32,5

Źródło: ankieta IERiGŻ-PIB.

Analiza zmian w wysokości odsetka osób zatrudnionych poza rolnictwem wskazuje na relatywnie niski przyrost liczby miejsc pracy tworzonych na wsi w relacji do rosnącego wskaźnika zatrudnienia mieszkańców wsi. Oznacza to, że rośnie rola miast przy wyznaczaniu możliwości zarobkowych mieszkańców wsi i to tam funkcjonujące firmy w coraz większym stopniu są w stanie

zaabsorbować wiejskie zasoby pracy. Dotyczy to zwłaszcza rodzin bezrolnych, w których osoby pracujące zarobkowo tylko w 37,7% przypadków zatrudnione były na obszarach wiejskich. Wartość tego wskaźnika zmniejszyła się w stosunku do badania przeprowadzonego w 2005 roku o 3,5 punktu procentowego⁵ (tabela 5). Dla pracodawców z miast wieś wciąż stanowi rezerwuariat zasobów pracy, przy czym często są to osoby o porównywalnych kwalifikacjach a mniejszych wymaganiach odnośnie poziomu zarobków niż w przypadku pracowników z miast.

Popyt na pracę oceniać można również w oparciu o opinie na temat tendencji zmian w liczbie zarobkujących w poszczególnych wsiach. Źródłem informacji w tym przypadku był softys, który z racji pełnionej funkcji posiadał rozeznanie odnośnie sytuacji społeczno-gospodarczej badanej miejscowości. Według danych ankietowych w blisko połowie wsi nie odnotowano wyraźnych zmian w tendencji zatrudnienia mieszkańców, natomiast w co trzeciej z nich odnotowano poprawę sytuacji na rynku pracy (tabela 6). Udział wsi, w których zauważono takie zmiany był odmienny w zależności od ich przestrzennej lokalizacji. Zmiany w możliwościach zarobkowania najsilniej zaznaczyły się we wsiach makroregionu środkowozachodniego. Na tym terenie w 70% ankietowanych miejscowości odnotowano wzrostową tendencję w skali zarobkowania.

Tabela 6. Tendencje zmian w liczbie zarobkujących mieszkańców badanych wsi

Makroregiony	Odsetek wsi z opinią, że zarobkowanie:		
	wzrosło	spadło	pozostało bez zmian
Ogółem	33,8	18,3	47,9
Środkowozachodni	70,0	10,0	20,0
Środkowowschodni	32,2	9,7	58,1
Południowo-wschodni	42,9	21,4	35,7
Południowo-zachodni	14,3	28,6	57,1
Północny	0,0	44,4	55,6

Źródło: ankieta IERiGŻ-PIB.

⁵ Zob. D. Kołodziejczyk, *Rynek pracy na wsi*, IERiGŻ-PIB, Warszawa 2007.

Sytuację na rynku pracy najgorzej oceniono w miejscowościach położonych w makroregionie północnym. Wymieniony makroregion od lat charakteryzuje się relatywnie wysokim odsetkiem osób pozostających bez pracy, co jest następstwem ubytku miejsc pracy, które przez dekady gwarantowały państwowe gospodarstwa rolne i system podmiotów gospodarczych z nimi powiązanych. Na tych terenach przekształcenia gospodarcze oraz zmiany na lokalnym rynku pracy oceniane są zazwyczaj negatywnie, nawet w przypadku wzrostu liczby pracujących poza rolnictwem wśród mieszkańców wsi. W konsekwencji w żadnej z badanych miejscowości nie odnotowano przeświadczenia o wzrostowej tendencji w skali zarobkowania.

Zaprezentowane dane świadczą o ogólnie pozytywnych przemianach na lokalnych rynkach pracy, co przejawia się wyraźnym wzrostem średniej liczby pracujących poza rolnictwem wśród mieszkańców wsi w odniesieniu do poprzednich badań tego zagadnienia. Coraz wyraźniej rysuje się dominacja miejskich zakładów pracy, jako miejsca zatrudnienia mieszkańców obszarów wiejskich; trzeba przy tym jednak podkreślić, że dotyczyło to przede wszystkim osób z rodzin bezrolnych. Z punktu widzenia stopnia wielofunkcyjnego rozwoju wsi pozytywne przemiany zaznaczają się przede wszystkim w odniesieniu do rodzin rolniczych, wśród których wzrosła liczba osób zatrudnionych poza rolnictwem.

Dywersyfikacja źródeł utrzymania stanowi szansę poprawy sytuacji bytowej zwłaszcza dla użytkowników małych gospodarstw rolnych, niskotowarowych i produkujących głównie na samozaopatrzenie. Rosnąca profesjonalizacja większych obszarowo gospodarstw, które osiągają dochody na poziomie parytetowym, wiąże się z rosnącym udziałem pracooszczędnych metod produkcji i wzrostem stopnia technicznego uzbrojenia pracy. Wynikiem tego jest rosnąca liczba osób zbędnych w gospodarstwie. Wobec rosnącej podaży zasobów pracy w rodzinach rolniczych konieczna stanie się stymulacja rozwoju działalności gospodarczej na wsi oraz dalsza poprawa infrastruktury ułatwiającej mieszkańcom wsi wejście na rynek pracy tworzony przez zakłady z obszarów zurbanizowanych.

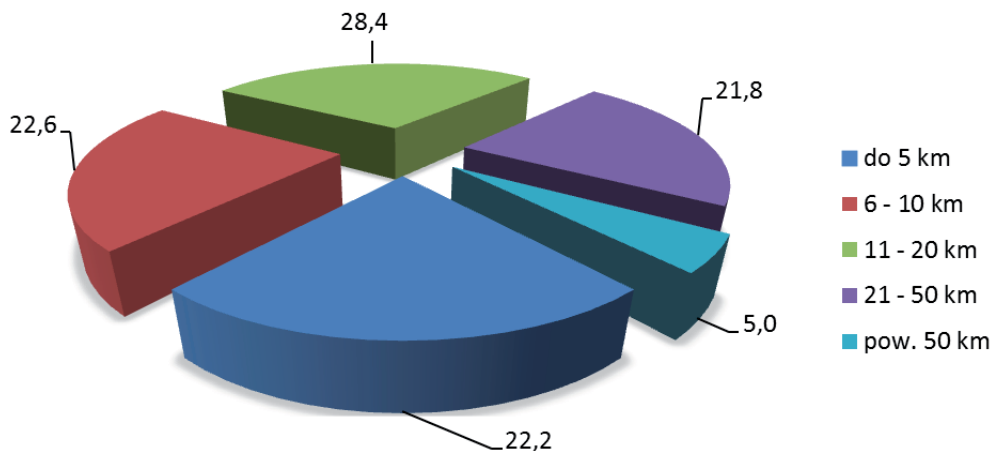
2. Dojazdy do pracy

Istotnym zjawiskiem zarówno z punktu widzenia rynku pracy, jak i rozwoju infrastruktury gospodarczej na wsi są migracje wahadłowe. W 2010 roku przeciętna liczba pracujących mieszkańców wsi wyniosła, według BAEL, 6 082

tys., z czego do pracy dojeżdżało 3 453 tys. osób, tj. 56,8%⁶. W ostatnich latach dzięki wsparciu środków pomocowych UE zwiększyła się skala inwestycji w infrastrukturę drogową, co przyczyniło się do poprawy stanu dróg w ostatnich latach oraz skrócenie czasu przejazdów. Znalazło to swoje odzwierciedlenie we wzroście udziału osób dojeżdżających w ogólnej liczbie pracujących. Między 2008 a 2010 rokiem liczba mieszkańców wsi dojeżdżających do pracy wzrosła o 131 tys., a wśród wszystkich zarobkujących w kraju, którzy pracowali poza miejscem zamieszkania, w 2010 roku 33,5% stanowili mieszkańcy wsi (2 pkt. proc. więcej niż w roku 2008).

Dane z badań terenowych IERiGŻ-PIB z 2011 roku odnośnie dojazdów do pracy były bardzo zbliżone do tych, odnotowanych w ramach BAEL. Według uzyskanych informacji wśród mieszkańców ankietowanych wsi 59,8% zarobkujących poza rolnictwem stanowiły osoby, które codziennie dojeżdżają do pracy.

Wykres 3. Odsetek osób dojeżdżających do pracy według pokonywanej odległości



Źródło: ankieta IERiGŻ-PIB.

W drodze do pracy mieszkańcy wsi pokonywali średnio odległość 18 kilometrów, przy czym 44,8% dojeżdżających pracowało w odległości mniejszej niż 10 kilometrów od miejsca zamieszkania (wykres 3). Kolejne 30,2% badanych przemieszczało się do miejsca zarobkowania na odległość od 11 do 50 kilome-

⁶ GUS, *Dojazdy do pracy w 2010 roku na podstawie BAEL*, Warszawa 2011.

trów. W badanym zbiorze znalazły się osoby, które codziennie pokonywały odległość 185 kilometrów i zatrudnione były poza granicami kraju. Było to możliwe dzięki lokalizacji wsi w sąsiedztwie autostrady i tym samym znaczącemu skróceniu przeciętnego czasu przejazdu tak dużej odległości. W sumie 5% ogólnej liczby dojeżdżających osób pokonywało codziennie odległość większą niż 50 kilometrów.

Zasięg rynku pracy był zróżnicowany w ujęciu regionalnym. Stosunkowo najmniejsze odległości pokonywali mieszkańcy makroregionów południowo-wschodniego i południowo-zachodniego, o czym świadczył fakt, że wszystkie osoby z tych terenów dojeżdżały do pracy trasą nie przekraczającą 50 kilometrów. Z kolei we wsiach makroregionów środkowowschodniego i środkowozachodniego stosunkowo najwięcej zarobkujących poza miejscem zamieszkania przemieszczało się codziennie do pracy na odległość 50 kilometrów i więcej (odpowiednio 7,9 i 7,7%). Decydowało o tym nie tylko położenie najbliższych skupisk zakładów pracy, ale także relatywnie lepsza organizacja transportu publicznego oraz położenie niektórych badanych wsi na szlaku kolejowym.

Tabela 7. Dojazdy do pracy osób zarobkujących poza miejscem zamieszkania

Makroregiony	Średnia liczba dojeżdżających z 1 wsi	Odsetek dojeżdżających wg pokonywanej odległości (w km)				
		do 5	6-10	11-20	21-50	powyżej 50
		dojeżdżający w regionie =100				
Ogółem	60	22,2	22,6	28,4	21,8	5,0
Środkowozachodni	63	20,5	15,4	28,2	28,2	7,7
Środkowowschodni	27	26,7	20,8	22,8	21,8	7,9
Południowo-wschodni	117	21,8	29,1	32,7	16,4	0,0
Południowo-zachodni	47	20,0	33,3	26,7	20,0	0,0
Północny	81	13,9	16,6	38,9	25,0	5,6

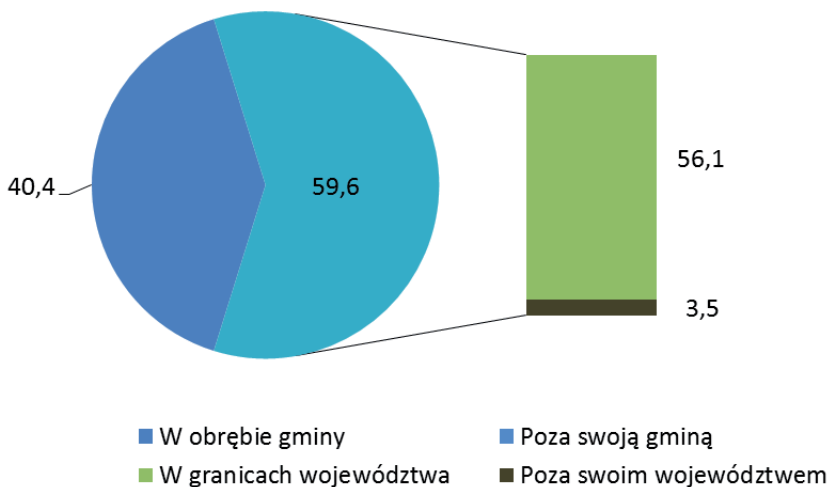
Źródło: ankieta IERiGŻ-PIB.

Zasięg przestrzenny lokalnego rynku pracy określany jest przez odległość, jaką pokonują mieszkańcy wsi w drodze do pracy. Jak już wspomniano zdecydowana większość z pracujących w drodze do pracy pokonywała odległość nie przekraczającą 20 kilometrów. Wskazuje to, że przeciętny rynek pracy dla mieszkańców wsi tworzą przedsiębiorstwa położone na terenie gminy, względ-

nie województwa, na którego terenie położona jest dana wieś. Wyjątkiem będą miejscowości położone w pobliżu granic administracyjnych, dla których lokalny rynek pracy wykracza poza ustalone granice terytorialne. Na tych samych zasadach odbywa się ruch przygraniczny, który po wejściu Polski do Układu z Schengen stwarza możliwości swobodnego przemieszczania się i zatrudnienia na terytorium większości państw Unii Europejskiej. Mieszkańcy wsi położonych przy granicach z Litwą, Słowacją, Czechami i Niemcami mogą zatem być aktywni na tamtejszych rynkach pracy bez konieczności zmiany miejsca zamieszkania.

Informacje o przestrzennym rozkładzie lokalnych rynków z uwzględnieniem przeciętnej odległości do zakładu pracy znajdują potwierdzenie w danych BAEL z 2010 roku, według których spośród osób pracujących poza miejscem zamieszkania 96,5% pracowało w zakładach zlokalizowanych na terenie województwa, które zamieszkiwali (wykres 4).

Wykres 4. Dojazdy do pracy mieszkańców wsi w 2010 roku

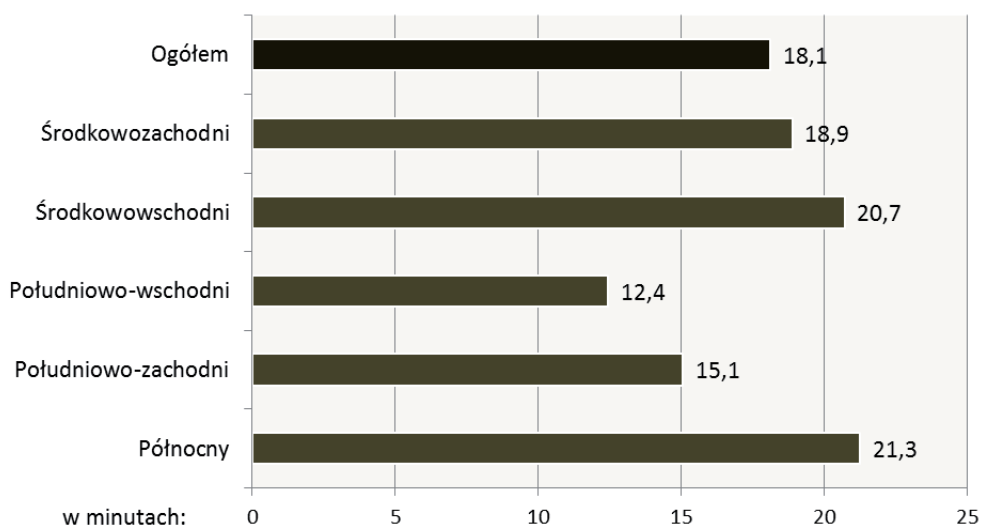


Źródło: BAEL, 2010.

W strukturze przestrzennej rynku pracy zasadnicze znaczenie dla kreowania popytu na pracę odgrywają firmy z terenu gminy. W takiej lokalizacji pracowało 40,4% wszystkich osób pracujących poza wsią, która stanowiła ich miejsce zamieszkania. Dane z ankiety IERiGŻ-PIB wskazują, że 44,8% dojeżdżających do pracy pokonywało odległość nie większą niż 10 kilometrów.

Ważnym kryterium możliwości rozszerzenia lokalnego rynku pracy jest czas dojazdu do zakładu, który dysponuje miejscami pracy. Jak już wspomniano, pozytywne zmiany w infrastrukturze skutkują zwiększeniem możliwości poszukiwania pracy w firmach coraz dalej położonych względem miejsca zamieszkania. Powszechnie obserwuje się zmianę sposobu postrzegania fizycznych odległości, które ocenia się nie tyle poprzez kryterium długości przebytej drogi, ale według czasu przemieszczenia się. Ten czynnik od dawna stanowi ważne kryterium wyboru miejsca zamieszkania w miastach, a w przypadku obszarów wiejskich decyduje o zaawansowaniu procesów urbanizacji. Czas dojazdu do aglomeracji decyduje o rozpowszechnieniu migracji z miast i osiedlaniu się w miejscowościach podmiejskich. Tym samym czas dojazdu do pracy oraz do obiektów użyteczności publicznej coraz bardziej zyskuje na znaczeniu jako ważny czynnik rozwoju wsi rekompensując lub nawet substytuując brak rozwiniętej infrastruktury w jej obrębie.

Wykres 5. Średni czas przejazdu do pracy osób pracujących poza miejscem zamieszkania



Źródło: ankieta IERiGŻ-PIB.

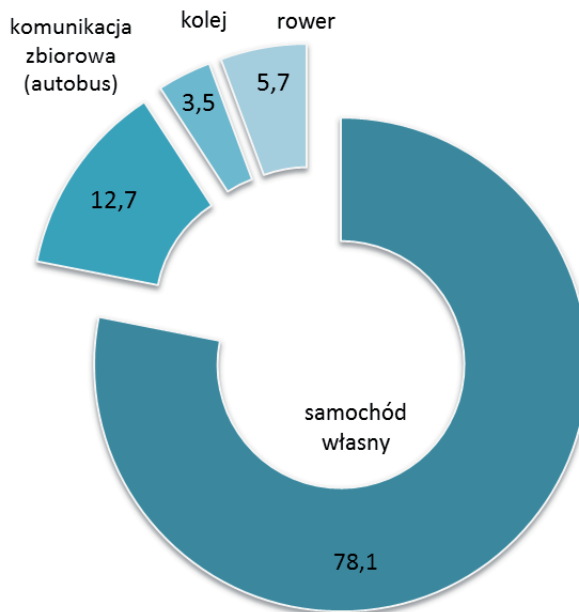
Według badania IERiGŻ-PIB większość pracujących poza miejscem zamieszkania mieszkało w odległości od miejsca zatrudnienia w odległości, którą pokonać można było średnio w 18 minut (wykres 5). Pełniejszej informacji w tym zakresie dostarcza wartość mediany, dzięki której wiemy, że połowa wszystkich

zakładów tworzących miejsca pracy dla mieszkańców badanych wsi zlokalizowana była w odległości, którą pokonywali oni w mniej niż 12 minut.

Czas dojazdu do pracy był nieco odmienny w zależności od przestrzennego położenia wsi. Stosunkowo najniższą średnią wartość wskaźnika czasu dojazdu do pracy odnotowano w makroregionach południowo-wschodnim i południowo-zachodnim, co świadczy o lepiej zorganizowanym rynku pracy, z relatywnie większą ilością zakładów pracy tworzących popyt na pracę, położonych w sąsiedztwie miejsca zamieszkania. Nie zmienia to faktu, że dobrze rozwinięta infrastruktura komunikacyjna pozwala na poszukiwanie pracy w większej odległości od miejsca zamieszkania nie wpływając znacząco na czas przejazdu i związane z tym niedogodności.

Zagadnieniem uzupełniającym charakterystykę lokalnych rynków pracy dostępnych dla mieszkańcy są sposoby przemieszczania się do miejsca zatrudnienia. Badania z 2011 roku dokumentują, że zarobkujący poza wsią do pracy najczęściej jeździli samochodem (wykres 6).

Wykres 6. Dojeżdżający do pracy według używanego środka transportu (%)



Źródło: ankieta IERiGŻ-PIB.

Problemy państwowych zakładów transportu publicznego w okresie transformacji doprowadziły do ograniczenia sieci, jak i liczby połączeń, co dotknęło przede wszystkim mieszkańców wsi. Wśród przyczyn załamania się transportu pasażerskiego można wskazać na ekspansję motoryzacji indywidualnej, zmiany potrzeb komunikacyjnych społeczeństwa, brak działań restrukturyzacyjnych państwowych zakładów i wiążący się z tym pogarszający się standard świadczonych usług⁷. W miejscowościach, gdzie popyt na te usługi był wystarczająco duży, ubytek w liczbie połączeń przewoźników państwowych uzupełniły firmy prywatne. We wszystkich miejscowościach wiejskich zmiany na rynku transportu publicznego dodatkowo stymulowały proces rozpowszechnienia zakupu samochodów osobowych wśród mieszkańców wsi. W rezultacie własny samochód stał się dominującym środkiem komunikacyjnym osób pracujących poza zamieszkiwaną miejscowością.

Tabela 8. Osoby dojeżdżające do pracy według środka transportu i w podziale przestrzennym*

Makroregiony	Udział osób dojeżdżających do pracy z wykorzystaniem:		
	własnego samochodu	komunikacji autobusowej	transportu kolejowego
Ogółem	82,8	13,5	3,7
Środkowozachodni	82,1	17,9	0,0
Środkowowschodni	84,8	11,4	3,8
Południowo-wschodni	70,7	20,7	8,6
Południowo-zachodni	93,3	6,7	0,0
Północny	88,6	8,5	2,9

* W zestawieniu pominięto zbiorowość dojeżdżających rowerem.

Źródło: ankieta IERIGŻ-PIB.

⁷ Por. W. Zdanowski, *Rozwój czy regres? Przyszłość transportu publicznego w Polsce i na Dolnym Śląsku w perspektywie roku 2020*, Instytut Rozwoju i Promocji Kolei, Wrocław 2012, s. 4.

Przejazdy do pracy komunikacją publiczną stanowiły rozwiązanie dla 16,3% dojeżdżających z badanych wsi. W niektórych przypadkach za środek transportu służył również rower.

Przemiany na rynku przewozów publicznych dobrze dokumentują badania IERiGŻ-PIB, według których 93% ankietowanych wsi posiadało komunikację autobusową, a 17% dodatkowo połączenie kolejowe. Dominującym przewoźnikiem samochodowym były firmy państwowe, natomiast w 60% wsi oprócz nich oferował przewoźnik prywatny. We wsiach o zdywersyfikowanej strukturze dostępnych operatorów transportu autobusowego odnotowano wyraźnie wyższą satysfakcję ze świadczonych usług, niż w przypadku miejscowości obsługiwanych wyłącznie przez przewoźnika państwowego. Wynikało to z przeciętnie większej liczby połączeń, która wynosiła 15 kursów na dobę, wobec 9 w pozostałych przypadkach.

W miejscowościach położonych na szlaku połączeń kolejowych liczba kursów pociągu wynosiła średnio 8 dziennie. Z badań wynika, że we wszystkich wsiach łączących komunikacją autobusową i kolejową potrzeby transportowe mieszkańców były w pełni zaspokojone. Należy podkreślić, że mieszkańcy wsi wyżej oceniali jakość usług przewoźników transportu kolejowego, niż samochodowego. Świadczy o tym fakt, że we wsiach posiadających stację kolejową, ponad połowa dojeżdżających wybierała ten środek komunikacji. We wsiach wyłącznie z komunikacją autobusową udział poszczególnych środków transportu był podobny, jak w ogólnie analizowanym zbiorze (por. wykres 6).

Popularność poszczególnych środków transportu wśród dojeżdżających do pracy była zróżnicowana w układzie przestrzennym. Na potrzeby pełnego opisu kierunków wykorzystania poszczególnych środków transportu przy przemieszczaniu się do pracy w analizie pominięto osoby dojeżdżające rowerem. W takiej sytuacji odsetek dojeżdżających samochodem w ogólnej liczbie pracujących poza wsią wyniósł 82,2% (tabela 8). Pomimo, że udział wykorzystujących samochód wśród dojeżdżających był wyraźnie dominujący we wsiach wszystkich analizowanych makroregionów, można wskazać na niewielkie różnice w tym zakresie. Mieszkańcy makroregionu południowo-wschodniego relatywnie częściej, niż pozostali, wykorzystywali środki transportu zbiorowego. Takich osób w opisywanym zbiorze było blisko 30%. Wynikało to z relatywnie wyższego, niż ogólnie, udziału wsi położonych na szlaku kolejowym. Jednakże w przypadku wsi z tego obszaru również odsetek korzystających z komunikacji autobusowej był najwyższy. W tych wsiach relatywnie najczęściej obok przewoźnika

państwowego funkcjonowały prywatne firmy transportowe, których oferta była dostosowana do potrzeb komunikacyjnych mieszkańców.

W przypadku braku satysfakcjonującej sieci połączeń transportu zbiorowego, dominacja dojeżdżających do pracy samochodem jest jeszcze wyraźniejsza, czego przykładem jest wysoki udział wykorzystania samochodów własnych w makroregionach południowo-zachodnim i północnym.

Przedstawiony materiał pozwala wyróżnić czynniki określające zasięg lokalnych rynków pracy. Badania pokazują, że ich obręb terytorialny w przeważającej części ograniczony jest do terenu gminy i gmin sąsiadujących, a dla przeważającej liczby pracujących poza miejscem zamieszkania zamyka się on w granicach województwa. Podstawowym czynnikiem przy wyborze miejsca zarobkowania jest czas dojazdu. Wobec niewystarczającej liczby miejsc w miejscu zamieszkania, o wielkości rynku pracy dostępnego dla mieszkańców wsi ważny jest przede wszystkim stan infrastruktury drogowej oraz jakość usług firm transportu zbiorowego. Badania ankietowe wykazały, że istotną rolę w tym zakresie spełniają firmy prywatne. Oferują one usługi przewozowe adekwatne do potrzeb mieszkańców o czym świadczy opinia respondentów i deklarowana przez nich satysfakcja z połączeń komunikacyjnych wsi z ośrodkami miejskimi i innymi miejscowościami wiejskimi.

Tym samym należy uznać, że poprawa sytuacji na rynku pracy jest zdeteminowana skalą wspierania sieci transportu zbiorowego oraz działaniami na rzecz poprawy infrastruktury gospodarczej, w tym szczególnie drogowej.

3. Migracje zarobkowe za granicę

Migracje zarobkowe, zarówno wewnętrzne jak i zewnętrzne, są ważnym elementem równoważenia popytu i podaży na rynku pracy. Poprzez zmniejszenie skali bezrobocia oraz przekazy pieniężne transferowane przez migrantów do miejsc pochodzenia, ta forma zarobkowania ma potencjalnie znaczący wpływ na rozwój lokalny⁸.

Motywy migracji objaśniane są w zależności od ich charakteru i przedmiotu badań, tj. czy analizowane są migracje wewnętrzne (krajowe) czy też zewnętrzne (międzynarodowe). Istotne jest również zbadanie procesów migracyjnych z punktu widzenia społeczności lokalnej, czy też w ujęciu narodowym.

⁸ I.E. Kotowska, A. Matysiak, *Rynek pracy* [w:] T. Panek (red.) *Statystyka Społeczna*, Warszawa, Polskie Wydawnictwo Naukowe 2007.

Z kolei czynniki wpływające na decyzje migracyjne można podzielić na te, działające w kraju pochodzenia (wypychające – *push factors*) i kraju docelowego (przyciągające – *pull factors*)⁹. Oddziałują one na poziomie gospodarstwa domowego, społeczności lokalnej oraz regionu lub kraju. Obok uwarunkowań egzogenicznych istotne są tu również indywidualne cechy osoby, która podejmuje decyzję o wyjeździe oraz czynniki kulturowe (tzw. tradycje, czy też kultura migracji)¹⁰.

W zbiorze objętym badaniem IERiGŻ-PIB w 2011 roku w 88,2% miejscowości odnotowano wyjazdy zarobkowe za granicę (tabela 9). W przeliczeniu na jedną badaną wieś w latach 2005-2011 średnio 14 osób wyjechało lub regularnie wyjeżdżało do pracy. Wśród nich znajdowały się osoby pracujące sezonowo oraz takie, dla których było to główne miejsce zatrudnienia.

Tabela 9. Migracje zagraniczne ludności wiejskiej

Makroregiony	Odsetek wsi, których mieszkańcy regularnie wyjeżdżają do pracy za granicą	Średnia liczba migrantów zarobkowych z 1 wsi	Średni czas pobytu za granicą (w miesiącach)
Ogółem	88,2	14	15
Środkowozachodni	90,0	13	14
Środkowowschodni	77,4	7	17
Południowo-wschodni	93,8	15	17
Południowo-zachodni	100,0	19	13
Północny	100,0	31	8

Źródło: ankieta IERiGŻ-PIB.

Badania wykazały, że są regiony, gdzie natężenia ruchów migracyjnych jest szczególnie wysokie. We wszystkich ankietowanych wsiach położonych

⁹ E. Jaźwińska, *Metody ilościowe w badaniach nad migracjami międzynarodowymi*, Instytut Studiów Społecznych UW, seria Prace migracyjne, nr 36/2000, s. 12.

¹⁰ Zob. *Powrót do domu – psychospołeczne mechanizmy adaptacyjne migrantów powrotnych z terenu województwa warmińsko-mazurskiego*, opracowania w ramach projektu „Powrót do domu – psychospołeczne mechanizmy adaptacyjne migrantów powrotnych z terenu województwa warmińsko-mazurskiego”, WUP w Olsztynie, Warszawa 2010, s. 9-13.

w makroregionie południowo-zachodnim i północnym występowały rodziny, których członkowie pracowali za granicą. W przypadku tego pierwszego tradycje migracji zarobkowej są bardzo stare, co przekładało się na kontakty zagraniczne ułatwiające kolejnym osobom wyjazd. Migracje zarobkowe były również odpowiedzią na ułomność lokalnych rynków pracy, które nie były w stanie zaspokoić popytu na pracę kreowanego przez wiejską społeczność.

Mechanizm migracji zarobkowych rodzin wiejskich w dużej mierze tłumaczy nowa ekonomiczna teoria migracji¹¹. W jej myśl decyzje o migracji podejmowane są nie indywidualnie, ale w grupie zależnych od siebie ludzi. Podstawową jednostką decyzyjną, w myśl tej teorii, stanowi gospodarstwo domowe, którego członkowie rozważają sytuację ekonomiczną i możliwości dywersyfikacji źródeł utrzymania przy minimalizacji ryzyka ekonomicznego. Jednym z efektów takich działań jest podjęcie decyzji o migracji jednego lub większej ilości członków rodziny. Na decyzję o podjęciu dywersyfikacji źródeł utrzymania (w tym o migracji) ma wpływ sytuacja ekonomiczna i społeczna rodziny na tle innych gospodarstw domowych w ujęciu lokalnym. Migracje mogą być więc wynikiem chęci podniesienia statusu społecznego rodziny w danej społeczności. Dlatego w społecznościach o zróżnicowanej strukturze społeczno-ekonomicznej charakterystyczny jest duży udział osób z większą skłonnością do migracji, niż to ma miejsce w społecznościach jednorodnych pod względem statusu społecznego i sytuacji bytowej. W regionach o dużej tradycji emigracji zarobkowej, zjawisko to wśród mieszkańców wsi jest powszechne.

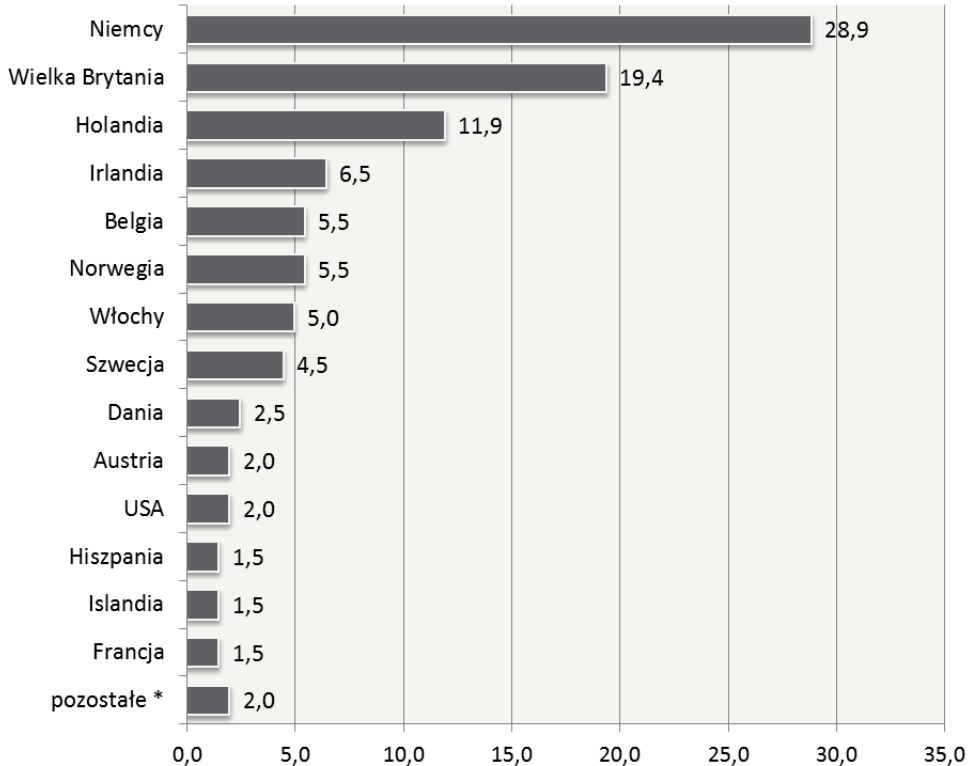
Oprócz stopnia nasilenia ruchów migracyjnych regiony wiejskie różnicowane były też pod względem długości wyjazdów zarobkowych. W całym analizowanym zbiorze osoby pracujące za granicą spędzały tam przeciętnie 15 miesięcy. We wsiach, w których wyjazdy do pracy były powszechne, ich czas trwania był relatywnie krótszy (tabela 9). Przykładem są tu wsie makroregionów północnego i południowo-wschodniego, w których wyjeżdżający przeciętnie spędzali poza miejscem stałego zamieszkania odpowiednio 8 i 13 miesięcy.

Materiał badawczy dostarczył również bogate informacje dotyczące najczęściej obieranego kierunku migracji zarobkowych. Po wejściu do Unii Europejskiej Polska stała się sygnatariuszem dwóch porozumień z Schengen: Układu z Schengen z dnia 14 czerwca 1985 r. oraz konwencji wykonawczej do układu z Schengen z dnia 19 czerwca 1990 r., która weszła w życie w dniu 26 marca

¹¹ Por. W. Janicki, *Przegląd teorii migracji ludności*, *Annales Universitatis Mariae Curie-Skłodowska*, Vol. LXII, 2007, s. 288.

1995 r. Państwa, które przyjęły takie rozwiązania zniosły kontrolę na granicach wewnętrznych, jednocześnie ustanawiając granicę zewnętrzną strefy.

Wykres 7. Kierunek migracji zarobkowych ludności wiejskiej (% wskazań)



* Pozostałe wskazania: Finlandia, Kanada, Luksemburg.

Źródło: ankieta IERiGŻ-PIB.

Podstawowe implikacje dla obywateli Polski dotyczące przekraczania granic wiążą się ze zniesieniem formalności dotyczących wjazdu na terytorium innego państwa członkowskiego i odstąpieniem od kontroli granicznej. Dokumentem niezbędnym podczas przemieszczania się na terytorium EU pozostał wyłącznie dokument tożsamości. Dokumentem niezbędnym do przekroczenia granicy zewnętrznej pozostał paszport a niektóre państwa trzecie mogą wymagać posiadania wizy¹². Jednakże największy wpływ na sytuację na rynku pracy,

¹² *Polska i Unia Europejska: sześć lat po rozszerzeniu. Bilans kosztów i korzyści*, B.T. Rezowicz (red.), Rocznik naukowy Europejskiej Fundacji Wolności, Bruksela 2010.

w tym również dla mieszkańców wsi, miało otwarcie rynków pracy dla obywateli z Polski. W badaniu IERiGŻ-PIB z 2011 roku przejawia się to wzrostem liczby krajów, do których wyjeżdżali pracownicy z obszarów wiejskich.

Dla mieszkańców wsi najpopularniejszym kierunkiem migracji były Niemcy, które od lat stawiane są w czołówce najchętniej wybieranych miejsc zarobkowania sezonowego. Wobec faktu, że jednym z pierwszych krajów, które otworzyły swój rynek pracy na pracowników z nowych państw członkowskich UE była Wielka Brytania i Irlandia, odsetek wyjeżdżających do tych krajów uplasował je na czele zestawienia (wykres 7). Obok Niemiec, Wielkiej Brytanii i Irlandii, ważnym kierunkiem migracji mieszkańców wsi były Holandia i Belgia, Włochy oraz kraje skandynawskie.

Kierunki migracji ludności wiejskiej pokrywają się z ogólnymi preferencjami mieszkańców Polski w tym zakresie. Europejskie dane statystyczne wskazują Niemcy, Wielką Brytanię i Irlandii oraz Włochy jako miejsca najczęściej wybierane przez poszukujących pracy¹³. Różnice w intensywności wyjazdów do poszczególnych krajów pomiędzy danymi ogólnymi i informacjami z badanych wsi tłumaczy relatywnie wysoki udział osób podejmujących za granicą pracę w rolnictwie. Tak można tłumaczyć relatywnie większą popularność Holandii wśród migrantów zarobkowych w badaniu IERiGŻ-PIB, niż jest to podawane w innych źródłach migracji zagranicznych w skali kraju.

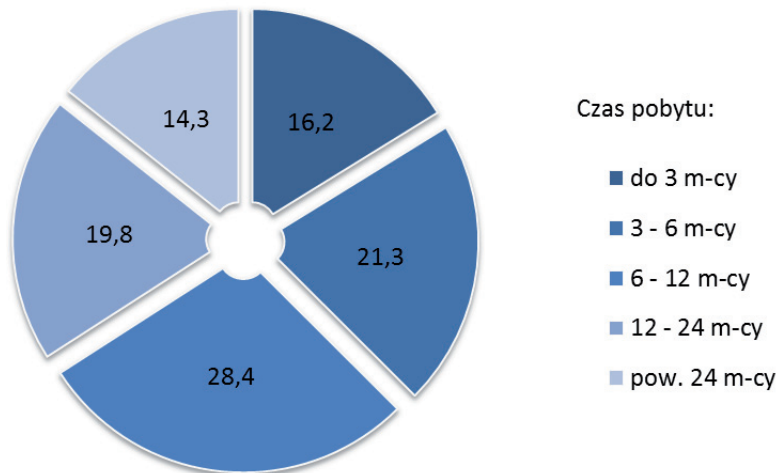
Zaobserwowano również, że w wielu przypadkach duże grupy wyjeżdżających obierało jeden kierunek migracji. Obrazuje to przykład Belgii, do której większość wyjeżdżających pochodziło z kilku wsi położonych na terenie jednego makroregionu. Zjawisko to można tłumaczyć na podstawie teorii sieci migracyjnych. Objaśnia ona proces migracji, jako szereg zdarzeń opartych na interakcjach międzyludzkich i przepływie informacji¹⁴. W jej myśl migranci stanowią w środowisku lokalnym kraju pochodzenia (w tym przypadku w badanej wsi) źródło wiedzy o możliwościach, warunkach i ewentualnych problemach związanych z zatrudnieniem na danym rynku pracy. Przekazując informację ograniczającą potencjalne ryzyko niepowodzenia i tym samym wpływają na podjęcie decyzji o ewentualnej migracji przez kolejne osoby. W wyniku tego procesu kierunek migracji wielu osób z tej samej miejscowości jest podobnie zlokalizowany. W tym przypadku istotnym czynnikiem oddziałującym na zjawiska migracyjne jest jakość więzi międzyludzkich i poziom zaufania, które warunkują

¹³ J. Straser, *Who's still afraid of EU enlargement*, ECAS 2006.

¹⁴ E. Meyers, *Theories of International Immigration Policy – A Comparative Analysis*, International Migration Review, vol. 34/2000.

poziom wsparcia psychicznego i materialnego ze strony emigrantów/re-emigrantów w odniesieniu do osób planujących emigrację. Migracje tego typu mają charakter lokalny zarówno w kraju pochodzenia (wzrost liczby wyjeżdżających), jak i docelowym (wzrost liczby osób z tego samego kraju w danej miejscowości). Opisane zjawiska znajdują swoje potwierdzenie w innych analizach migracji na poziomie lokalnym¹⁵ i tłumaczy duże natężenie ruchu migracyjnego we wsiach makroregionów o długich tradycjach migracyjnych.

Wykres 8. Odsetek migrantów zarobkowych według przeciętnego czasu pobytu za granicą



Źródło: ankieta IERiGŻ-PIB.

Przeprowadzone badanie dostarczyło również informacji o długości emigracji zarobkowej mieszkańców wsi. Zgodnie z metodologią Głównego Urzędu Statystycznego ze względu na okres przebywania za granicą wyróżnia się¹⁶:

- migracje krótkookresowe – zmiana kraju zamieszkania na okres od 3 do 12 miesięcy (do 2005 r. – od 2 do 12 miesięcy),

¹⁵ Zob. D. Osipowicz, *Rola sieci i kapitału społecznego w migracjach zarobkowych. Przykład Moniek*, Instytut Studiów Społecznych UW, seria Prace migracyjne, nr 46/2002.

¹⁶ GUS, *Mały Rocznik Statystyczny Polski 2012*, Warszawa 2012, s. 132.

- migracje długookresowe – zmiana kraju zamieszkania na okres 12 miesięcy i więcej, a więc również wyjazdy za granicę (przyjazdy z zagranicy) na pobyt stały.

Według tak przyjętych kryteriów wyjazdy zagraniczne prawie dwóch trzecich z ogółu osób z badanych wsi kwalifikowały się jako migracje krótkookresowe. W przeważającej mierze były to wyjazdy do prac sezonowych, których łączny czas nie przekraczał 6 miesięcy.

Wśród wszystkich osób, które wyjechały za granicę w latach 2005-2011 blisko 12% osiedliło się tam na stałe (tabela 10). W układzie regionalnym rysują się duże różnice w tym zakresie. Stała emigracja najczęściej występowała w przypadku osób pochodzących z makroregionów: południowo-wschodniego i południowo-zachodniego, w obydwu przypadkach na stałe poza granicami Polski mieszkało ponad 17% wyjeżdżających w badanym okresie. W przypadku pozostałych makroregionów wskaźnik ten nie przekraczał 10%.

Tabela 10. Charakterystyka osób pracujących za granicą w latach 2005-2011

Makroregiony	W tym % osób, które		
	nadal pracują	osiedliły się	wróciły
	wyjeżdżający za granicę w latach 2005-2011 ogółem = 100		
Ogółem	59,1	11,7	29,2
Środkowozachodni	54,0	7,9	38,1
Środkowowschodni	53,5	9,4	37,1
Południowo-wschodni	53,0	17,5	29,5
Południowo-zachodni	60,6	17,6	21,8
Północny	74,8	9,2	16,0

Źródło: ankieta IERiGŻ-PIB.

Migracje czasowe stanowią niejednokrotnie podstawowe źródło zarobkowania osób z badanych wsi. Świadczy o tym duży odsetek osób, które powróciły z migracji zagranicznej do kraju i nie poszukiwały pracy, natomiast deklarowały plany ponownego wyjazdu (wykres 9). Osoby te nie określały się jako bezrobotne, ponieważ utrzymywały się i niejednokrotnie całe rodziny ze środków zaoszczędzonych podczas pobytu za granicą. Środki te inwestowano

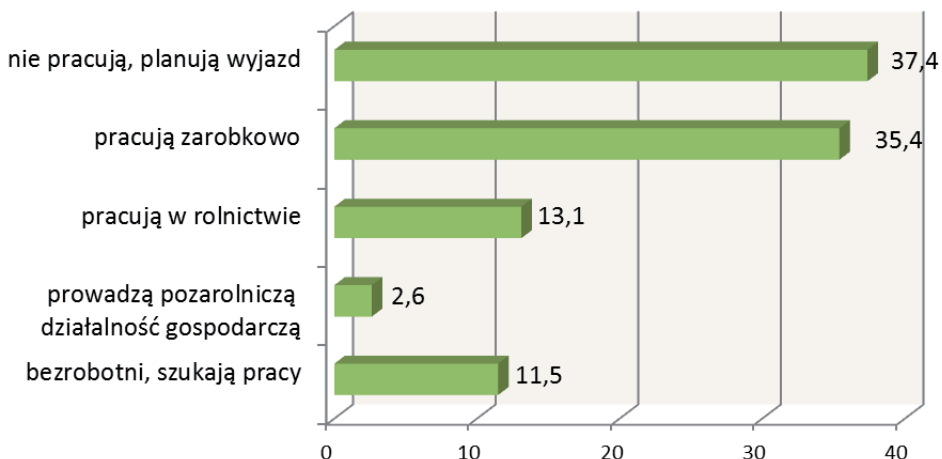
w gospodarstwo domowe oraz wykorzystywano w celach konsumpcyjnych, a także stanowiły one zabezpieczenie bytu rodziny.

Znaczna część osób powracających z migracji zarobkowych podjęła pracę lub do niej wróciła. Dotyczyło to blisko 40% wracających, z czego 13% stanowili rolnicy. Można przypuszczać, że praca za granicą stanowiła uzupełniające źródło utrzymania, w stosunku do pracy będącej podstawą aktywności zawodowej.

Badanie pokazało, że 11% powracających z migracji zarobkowej mieszkańców wsi zaklasyfikowanych było jako osoby bezrobotne lub szukające pracy. Można przypuszczać, że przynajmniej w części deklarowane bezrobocie ma na celu jedynie uzyskanie praw do ubezpieczenia zdrowotnego.

Nieliczną, chociaż istotną z perspektywy rynku pracy grupę stanowili powracający z migracji, którzy zdecydowali się zainwestować zarobione pieniądze w nową lub wcześniej prowadzoną działalność gospodarczą (tabela 11). Przeprowadzone badanie pozwoliło ustalić, że w latach 2005-2011 takie osoby stanowiły około 6% badanego zbioru.

Wykres 9. Aktywność zawodowa i plany osób, które wróciły z migracji zarobkowej za granicą



Źródło: ankieta IERiGŻ-PIB.

W przeważającej mierze podejmowane inwestycje dotyczyły rozpoczęcia nowej działalności pozarolniczej: utworzenie firmy handlowej, w tym sklepu, zakupu sprzętu na potrzeby prowadzonych usług budowlanych, budowy i wyposażenia obiektów gastronomicznych. Inwestycje w działalność rolniczą miały

inny charakter i zazwyczaj ich celem było powiększenie posiadanego majątku oraz dywersyfikacja działalności w ramach istniejących gospodarstw rolnych. W tym przypadku inwestycje obejmowały zakup ziemi lub sprzętu rolniczego (także celem świadczenia usług mechanicznych). Takie przedsięwzięcia podejmowali mieszkańcy wsi makroregionów: środkowowschodniego, południowo-wschodniego i północnego (tabela 11).

Resumując należy podkreślić, że migracje zarobkowe ludności wiejskiej mają zarówno pozytywne, jak i negatywne skutki. Przy dużym poziomie bezrobocia emigracja czasowa wpływa na łagodzenie nierównowagi na rynku pracy, oraz wiąże się z transferem środków pieniężnych z pracy za granicą, co pozwala zrównoważyć budżety domowe. Transfer środków oddziałuje również na pobudzenie lokalnej gospodarki, zarówno poprzez wydatki konsumpcyjne gospodarstw domowych, jak i potencjalne inwestycje w stworzenie dodatkowych miejsc pracy. Częstokroć sukces nowej działalności gospodarczej zapewnić może nie tylko kapitał początkowy, ale również pomysł i doświadczenie zdobyte za granicą.

Tabela 11. Działalność gospodarcza osób powracających z migracji zarobkowej

Makroregiony	Udział osób, które po powrocie z zagranicy zainwestowały w działalność gospodarczą	W tym działalność	
		rolniczą	nierolniczą
Ogółem	5,9	22,2	77,8
Środkowozachodni	6,3	0,0	100,0
Środkowowschodni	6,3	40,0	60,0
Południowo-wschodni	8,5	20,0	80,0
Południowo-zachodni	2,8	0,0	100,0
Północny	8,2	25,0	75,0

Źródło: ankieta IERiGŻ-PIB.

Wśród kosztów migracji należy wskazać na zaburzenie struktury demograficznej poprzez odpływ ludzi młodych. Wśród zagrożeń powstających z tego tytułu wymienić należy także obniżenie jakości kapitału ludzkiego, co dotyczy zwłaszcza przypadków emigracji specjalistów i osób wykształconych.

4. Zakłady pracy na wsi i lokalna przedsiębiorczość

Z danych ankietowych zebranych w 2011 roku wynika, że w obrębie 79% spośród ogółu badanych wsi funkcjonowały zakłady pracy zatrudniające miejscową ludność. Ogółem odnotowano 2020 takich firm, z czego połowa zlokalizowana była na terenie badanych miejscowości. Przeciętnie w okolicy wsi działało od 4 do 5 firm (tabela 12), z których każda dawała pracę średnio 6 mieszkańcom. Istotne jest, że średnio połowa osób z tej liczby zatrudniona była w zakładzie zlokalizowanym na terenie zamieszkiwanej wsi.

Przestrzenne różnice w rozpowszechnieniu zakładów pracy w obrębie ankietowanych miejscowości wiązały się przede wszystkim z odmiennym zagęszczeniem firm o charakterze produkcyjnym, ich liczba wahała się od 1 do 3 w okolicy badanej wsi, w zależności od analizowanego makroregionu. Liczba funkcjonujących zakładów usługowych we wszystkich makroregionach, oprócz środkowozachodniego, średnio obejmowała 2 przedsiębiorstwa.

Tabela 12. Zakłady pracy na terenach wiejskich w 2011 roku

Makroregiony	Średnia liczba zakładów pracy w obrębie 1 badanej wsi			
	razem	produkcyjne	usługowe	inne*
Ogółem	5	2	2	1
Środkowozachodni	4	1	1	1
Środkowowschodni	5	1	2	1
Południowo-wschodni	5	2	2	1
Południowo-zachodni	5	3	2	1
Północny	4	1	2	1

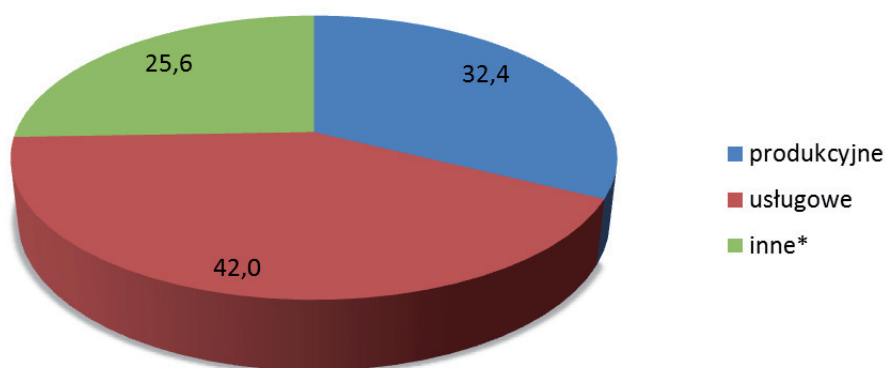
* Administracja publiczna, opieka zdrowotna, szkolnictwo itp.

Źródło: ankieta IERiGŻ-PIB.

Analizując strukturę zakładów pracy według profilu działalności należy podkreślić, że w ogólnej liczbie odnotowanych zakładów pracy dominowały placówki o profilu usługowym. W 2011 roku stanowiły one 42% ogólnej liczby podmiotów zatrudniających mieszkańców wsi (wykres 10). Pozostałe z nich zajmowały się działalnością produkcyjną oraz inną (zazwyczaj podmioty publiczne, związane z funkcjonowaniem administracji samorządowej, szkolnictwa i służby zdrowia).

Analizując popyt na pracę generowany przez różnego typu zakłady należy zaznaczyć dużą rolę przedsiębiorstw o profilu produkcyjnym. Wśród ogółu osób pracujących w firmach zlokalizowanych w obrębie badanych miejscowości, blisko 60% pracowało w przedsiębiorstwach o takiej specjalności. Zakłady pracy o profilu usługowym i pozostałe podmioty tworzyły miejsca pracy dla około 20% całkowitej liczby zarabkujących w okolicach miejsca zamieszkania. Wynika z tego, że z punktu widzenia rozwoju lokalnych rynków pracy największy popyt na pracę są skłonne kreować nowopowstające przedsiębiorstwa wytwórcze.

Wykres 10. Lokalne zakłady pracy według profilu działalności



* Administracja publiczna, opieka zdrowotna, szkolnictwo itp.

Źródło: ankieta IERiGŻ-PIB.

Duży udział firm usługowych w ogólnej liczbie przedsiębiorstw jest charakterystyczny dla lokalnej przedsiębiorczości i obok zakładów produkcyjnych stanowi istotny wyznacznik lokalnego popytu na pracę. Tego rodzaju działalność charakteryzuje duża elastyczność w dostosowaniu się do wymagań rynkowych oraz do zmian w ogólnej sytuacji gospodarczej, czego dowodem jest relatywnie największa fluktuacja w liczbie nowootwieranych i likwidowanych placówek usługowych, w porównaniu do innych firm.

Przemianom w profilu działalności firm zlokalizowanych w okolicy badanych wsi towarzyszyła zmieniająca się struktura sektorów według własności. W 2011 roku już blisko 78% zakładów pracy było w rękach prywatnych. Jedno-

częściej tylko niewielki odsetek stanowiły jednostki państwowe, a znikomy – spółdzielnie.

W układzie przestrzennym nie odnotowano dużych różnic w tym zakresie. Na uwagę zasługuje fakt, że w południowych regionach kraju, gdzie tradycje dwuzawodowości i przedsiębiorczości są najstarsze, udział zakładów państwowych wśród ogółu zlokalizowanych tam firm był najniższy. Świadczyło to o rozbudowanej strukturze prywatnych zakładów pracy dających zatrudnienie mieszkańcom okolicznych wsi. Potwierdzają to dane, według których w makroregionach południowo-wschodnim i południowo-zachodnim średnia liczba zakładów produkcyjnych przypadająca na wieś jest wyższa, niż na pozostałych obszarach kraju (tabela 13).

Tabela 13. Wiejskie zakłady pracy według sektorów własności w 2011 roku

Makroregiony	Zakłady pracy działające w sektorze		
	prywatnym	państwowym	spółdzielczym
Ogółem	77,8	20,2	2,0
Środkowozachodni	75,0	22,5	2,5
Środkowowschodni	76,8	21,9	1,3
Południowo-wschodni	80,5	15,6	3,9
Południowo-zachodni	79,1	16,3	4,6
Północny	75,6	22,0	2,4

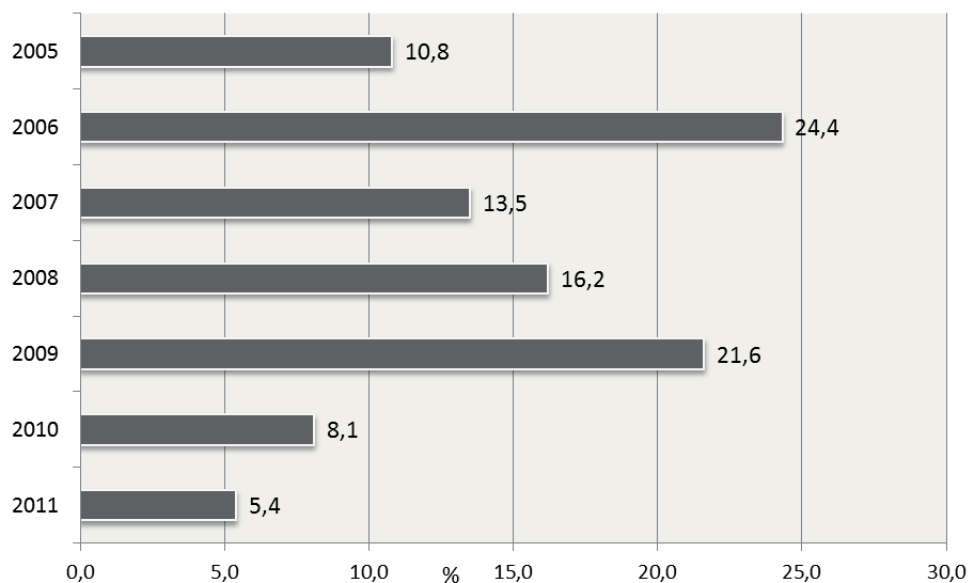
Źródło: ankieta IERiGŻ-PIB.

Wśród ogółu zakładów zlokalizowanych w obrębie badanych wsi co dziesiąty podmiot powstał w latach 2005-2011. W nowopowstałych placówkach gospodarczych pracę znalazło ponad 8% ogólnej liczby zatrudnionych poza rolnictwem mieszkańców danej wsi. Najważniejsze inwestycje w tym zakresie poczyniono w 2006 roku, w którym powstało nie tylko najwięcej zakładów w badanym okresie (wykres 11), ale także utworzono większość zakładów produkcyjnych powstałych w latach 2005-2011. Dzięki tym przedsięwzięciom stworzono miejsca pracy dla co czwartej z ogółu osób nowozatrudnionych.

W toku badań uzyskano również dane odnośnie ogólnej wielkości zatrudnienia w zakładach pracy działających w obrębie wsi (tj. nie tylko osób

pochodzących z badanej miejscowości). Umożliwiło to analizę przedsiębiorstw w zależności od powszechnie stosowanego kryterium wielkości całkowitego zatrudnienia. Z perspektywy lokalnego rynku pracy jest to o tyle istotne, że niejednokrotnie kilka firm działających na danym obszarze daje zatrudnienie większości osób pracujących poza rolnictwem, tym samym determinując społeczno-ekonomiczną sytuację mieszkańców całego obszaru (oprócz zatrudnienia również poprzez tworzenie popytu, stymulację rozwoju rynku handlu i usług w regionie)¹⁷. Potwierdzają to przeprowadzone badania, z których wynika, że dla około 5% badanych przez IERiGŻ-PIB wsi, jeden lub dwa zakłady pracy z okolicy zatrudniały łącznie ponad trzecią część wszystkich pracujących zarobkowo mieszkańców okolicznych miejscowości.

Wykres 11. Nowopowstałe zakłady pracy według roku utworzenia (razem = 100)



Źródło: ankieta IERiGŻ-PIB.

¹⁷ G.J. Borjas, *Labor economics*, McGraw-Hill Irwin, New York, 2013.

W Unii Europejskiej i w Polsce stosuje się następujące kryteria podziału przedsiębiorstw:

- średnie przedsiębiorstwo – zatrudnia mniej niż 250 pracowników oraz jego roczny obrót nie przekracza 50 milionów euro lub całkowity bilans roczny nie przekracza 43 milionów euro;
- małe przedsiębiorstwo – zatrudnia mniej niż 50 pracowników oraz jego roczny obrót nie przekracza 10 milionów euro lub całkowity bilans roczny nie przekracza 10 milionów euro;
- mikroprzedsiębiorstwo – zatrudnia mniej niż 10 pracowników oraz jego roczny obrót nie przekracza 2 milionów euro lub całkowity bilans roczny nie przekracza 2 milionów euro.

Z uwagi na brak informacji dotyczących spraw finansowych, w klasyfikacji przyjęć zakładów uwzględniono skalę zatrudnienia, zwłaszcza, że z punktu widzenia lokalnego rynku pracy jest to czynnik najbardziej istotny.

Wśród ogółu zakładów pracy zlokalizowanych w obrębie badanych wsi stosunkowo najwięcej stanowiły mikroprzedsiębiorstwa, które obejmowały prawie połowę wszystkich jednostek. Następną pod względem liczebności grupę przedsiębiorstw stanowiły tzw. małe firmy, czyli podmioty zatrudniające mniej niż 50 osób (tabela 14). Łącznie mikroprzedsiębiorstwa i małe firmy dawały miejsce pracy dla około 47,3% ogólnej liczby ludności zarobkującej w okolicy miejsca zamieszkania.

Tabela 14. Cechy zakładów pracy* zlokalizowanych w obrębie badanych wsi

Rodzaj przedsiębiorstwa (całkowite zatrudnienie)	Udział w liczbie zakładów pracy	Zatrudnienie osób z badanych wsi (%)
Ogółem	100,0	100,0
mikro (1-9)	47,7	16,8
małe (10-49)	38,9	30,5
średnie (50-249)	9,3	18,5
duże (powyżej 250)	4,1	34,2

* Uwzględniono te zakłady pracy, dla których uzyskano dane odnośnie wielkości całkowitego zatrudnienia.

Źródło: ankieta IERiGŻ-PIB.

Na uwagę zasługuje fakt, że duże przedsiębiorstwa o ogólnym zatrudnieniu ponad 250 osób stanowiły miejsce pracy dla około trzeciej części zatrudnionych z badanych wsi, mimo, że ich udział w ogólnej liczbie wyodrębnionych zakładów pracy nie przekroczył 5%. Z zebranego materiału ankietowego wynika, że w tej kategorii dominowały międzynarodowe firmy o profilu produkcyjnym.

Obok możliwości zatrudnienia w zakładach pracy działających w okolicy, w 81% badanych wsi były rodziny, których członkowie prowadzili działalność gospodarczą na własny rachunek. Nierolnicza działalność gospodarcza jest ważnym elementem pobudzającym lokalny rozwój gospodarczy oraz istotnym źródłem dochodów dla rodzin, które między innymi na skutek narastającej konkurencji utraciły rolnicze źródło utrzymania, czy też straciły możliwość pracy najemnej poza rolnictwem. Jest ona często powiązana z prowadzoną działalnością rolniczą i funkcjonuje w oparciu o majątek gospodarstwa (z wykorzystaniem budynków, sprzętu).

Tabela 15. Działalność gospodarcza na własny rachunek

Makroregiony	Zatrudnieni na własny rachunek		
	średnia liczba na 1 wieś:		w tym % nowych przedsiębiorczeń*
	rodzin	osób	
Ogółem	6	9	24,6
Środkowozachodni	5	12	19,6
Środkowowschodni	5	6	26,1
Południowo-wschodni	6	10	12,1
Południowo-zachodni	9	13	45,5
Północny	5	9	16,0

* Rozpoczętych w latach 2005-2011.

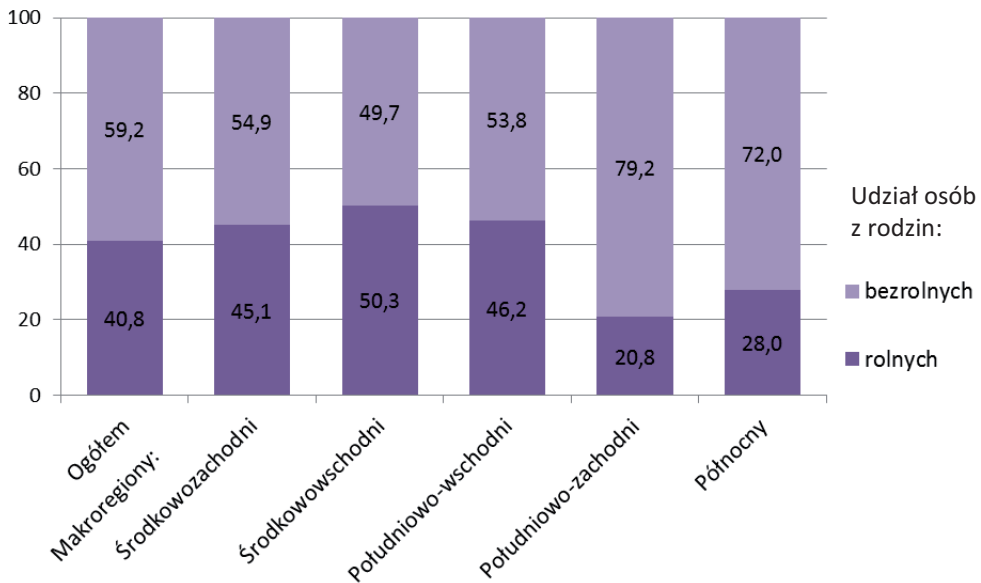
Źródło: ankieta IERiGŻ-PIB.

Według informacji zebranych w 2011 roku w każdej badanej wsi średnio 6 rodzin prowadziło działalność na własny rachunek. W tej grupie oprócz osób samozatrudniających się, byli drobni przedsiębiorcy generujący również miejsca pracy dla osób z rodziny i innych mieszkańców wsi. W rezultacie, we

wszystkich tego typu firmach działających w badanej wsi w 2011 roku, zatrudnionych było przeciętnie 9 osób z danej miejscowości (tabela 15). Wielkość tego wskaźnika była odmienna w poszczególnych makroregionach. Największy udział działalności gospodarczej w aktywności ekonomicznej mieszkańców odnotowano we wsiach makroregionu południowo-zachodniego. Jest to wynikiem znaczącego przyrostu nowych przedsięwzięć, które stanowiły aż 45,5% ogólnej liczby odnotowanych biznesów, wobec 24,6% takich działalności w całym badanym zbiorze.

Badanie wykazało, że pozarolniczą działalność gospodarczą na własny rachunek prowadziło więcej rodzin bezrolnych niż rolniczych. Na dziesięć rodzin prowadzących działalność tego typu sześć nie posiadało gospodarstwa rolnego (wykres 12).

Wykres 12. Prowadzący działalność gospodarczą na własny rachunek w zależności od kategorii społeczno-ekonomicznej rodziny



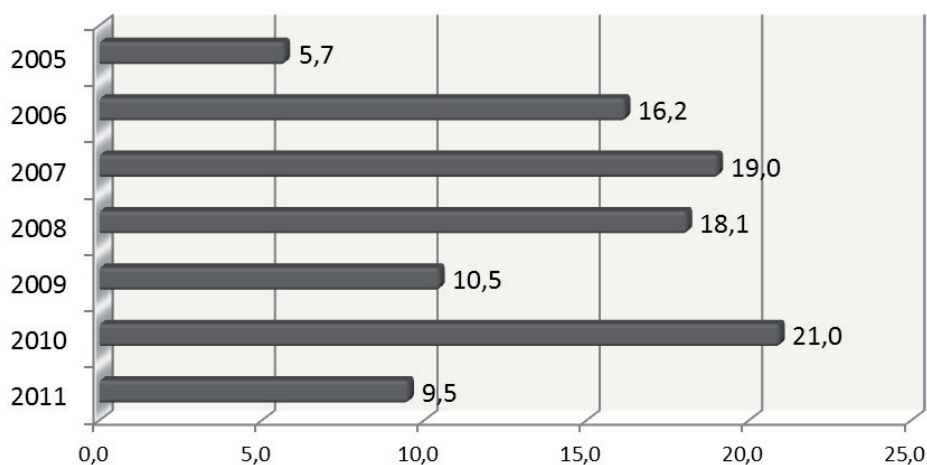
Źródło: ankieta IERiGŻ-PIB.

Proporcje te odmiennie kształtowały się w poszczególnych makroregionach. W makroregionie środkowozachodnim relacje pomiędzy prowadzącymi działalność gospodarczą z rodzin rolniczych i bezrolnych były niemal równe,

natomiast w makroregionie południowo-zachodnim na dwie rodziny rolnicze jednocześnie prowadzące działalność biznesową przypadało aż osiem bezrolnych. W tym regionie przyrost średniej liczby zatrudnionych w latach 2005-2011 był najwyższy w kraju (por. tabela 1 i 2), co wiązało się z bardzo niskim poziomem tego wskaźnika w 2005 roku.

Badania pokazują, że grupa pracujących na własny rachunek cechuje się znaczną płynnością, zwłaszcza na terenach o dużej stopie bezrobocia. W przypadku niedostatecznie rozwiniętego lokalnego rynku pracy i wiążącego się z tym ryzyka dla rozpoczynających biznes, działalność gospodarczą podejmują przede wszystkim osoby, których możliwości uzyskania alternatywnego dochodu są niskie. W przypadku rodzin posiadających gospodarstwo rolne motywacja do podejmowania nowej inicjatywy gospodarczej jest niższa, niż ma to miejsce w przypadku rodzin nierolniczych.

Wykres 13. Działalność gospodarcza na własny rachunek rozpoczęta w latach 2005-2011 (razem=100)



Źródło: ankieta IERiGŻ-PIB.

W badanym okresie co czwarty przypadek odnotowanej działalności na własny rachunek dotyczył podmiotu zarejestrowanego w latach 2005-2011. W tym okresie najwięcej nowych firm powstało w 2010 roku, gdy skutki globalnego kryzysu finansowego negatywnie odbiły się na rynkach pracy (wykres 6). Spowolnienie wzrostu gospodarczego w Polsce było najbardziej odczuwalne pod koniec 2009 r., przyczyniając się do skokowej redukcji zatrudnienia oraz

spadku popytu na pracę. Procesy te skłoniły wielu z mieszkańców wsi do poszukiwania nowych źródeł zarobkowania. Przemawia za tym fakt, że w 2010 roku zdecydowana większość nowych inicjatyw działalności na własny rachunek rozpoczęta była przez członków rodzin bezrolnych.

Tabela 16. Struktura pracujących na własny rachunek według rodzaju działalności gospodarczej

Wyszczególnienie	Zatrudnieni na własny rachunek					
	ogółem		w tym ludność z kategorii			
			rolniczej		bezrolnej	
	rodziny	osoby	rodziny	osoby	rodziny	osoby
Ogółem	100,0	100,0	100,0	100,0	100,0	100,0
Usługi remontowo-budowlane (murarz, dekarz, kamieniarz, malarz, geodeta)	20,7	20,9	14,4	14,1	25,0	24,8
Sklepy spożywcze i wielobranżowe	18,5	20,0	13,2	13,6	22,2	23,6
Handel/usługi okołorolnicze	9,4	7,8	20,1	16,9	2,0	2,7
Handel nierolniczy (hurtownie, handel obwoźny)	7,0	9,1	10,3	11,2	4,8	8,0
Zakład naprawy samochodów, mechanik	6,6	5,5	5,7	6,8	7,1	4,8
Fachowcy (elektryk, hydraulik, cieśla, stolarz, ślusarz)	5,9	6,0	5,7	6,4	6,0	5,7
Usługi transportowe	5,2	4,9	5,2	5,2	5,2	4,8
Inne usługi dla ludności*	4,9	3,8	7,5	6,4	3,2	2,3
Naprawa sprzętu AGD	3,8	2,5	1,7	1,2	5,2	3,2
Działalność produkcyjna (włączając fabryki)	3,5	3,3	1,1	0,8	5,2	4,8
Skład materiałów budowlanych i opału	2,8	3,0	3,4	5,6	2,4	1,6
Gastronomia (bary, restauracje, usługi garmazeryjne)	2,6	2,5	3,4	4,0	2,0	1,6
Usługi finansowe (ubezpieczenia, księgowość)	2,1	1,7	2,9	2,8	1,6	1,1
Ogrodnicze (sprzęt, sadzonki, szkółki, usługi)	1,9	1,5	2,3	1,6	1,6	1,4
Szewc, cholewkarz	1,6	2,0	0,6	0,4	2,4	3,0
Fryzjerstwo, salony piękności	1,4	1,0	0,6	0,8	2,0	1,1
Piekarnie, młyny	1,2	3,0	0,6	0,6	1,6	4,5
Medyczne (gabinet lekarski, apteki)	0,9	1,5	1,3	1,6	1,0	1,0

* Inne usługi dla ludności obejmują m.in. rzemiosło, prywatne przedszkola, zakłady poligraficzne, stacje paliw, usługi telekomunikacyjne, naukę jazdy, park rozrywki i inne.

Źródło: ankieta IERiGŻ-PIB.

Przeprowadzone badania wykazały, że rodzaj wykonywanej działalności gospodarczej powiązany był z kategorią rodziny, z jakiej pochodzi osoba, która ją prowadziła. Analizując strukturę pracujących na własny rachunek według rodzaju prowadzonej działalności można zauważyć pewne prawidłowości. Zdecydowanie więcej osób z rodzin bezrolnych niż rolniczych stanowili fachowcy świadczący usługi remontowo-budowlane oraz prowadzący różnego rodzaju działalność handlową (tabela 16). Z kolei odwrotna relacja występowała w przypadku działalności okołorolniczej związanej z handlem nawozami, skupem płodów rolnych, czy też usługami mechanizacyjnymi.

Stosunkowo najczęściej przedmiotem działalności na własny rachunek była branża handlowa. W większości były to sklepy spożywcze i wielobranżowe. Zwraca uwagę zaangażowanie rodzin rolniczych w działalność mającą na celu handel obwoźny (zazwyczaj odzież) oraz handel własnymi produktami rolnymi na targowiskach, czy jarmarkach. Średnio 2 rodziny w każdej z ankietowanych wsi zajmowały się tego rodzaju działalnością, z czego przeważnie były to rodziny rolnicze. Ich udział w ogólnej liczbie handlujących niestacjonarnie stanowił 77%. Tego rodzaju działalność w przeważającej mierze opierała się na sprzedaży produktów z własnego gospodarstwa rolnego oraz z przydomowych działek w przypadku rodzin bezrolnych. Świadczy o tym wysoki udział (aż 89%) rodzin sprzedających produkty rolne, tj. jajka, drób, mięso i warzywa na targowiskach, na terenie gospodarstwa i na przydrożnych stoiskach. Wśród pozostałego asortymentu oferowanego w handlu niestacjonarnym dominowała sprzedaż odzieży (blisko 7%) i chemii gospodarstwa domowego (niespełna 3%). Prowadzenie przydomowej i targowiskowej działalności handlowej rzadko ulegało zamianie na stały punkt sprzedaży. W odniesieniu do wszystkich handlujących niestacjonarnie rodzin z ankietowanych wsi, w latach 2005-2011 niespełna 8% zamieniło handel obwoźny na obiekt sklepowy.

5. Wiejskie bezrobocie

Według danych Narodowego Spisu Powszechnego w 2011 roku spośród 6 170 tys. aktywnych zawodowo mieszkańców wsi 853 tys. stanowili bezrobotni. Stopa bezrobocia w 2011 roku wynosiła 13,8% i była o 6 punk-

tów procentowych niższa niż odnotowana podczas spisu przeprowadzonego w 2002 roku¹⁸.

Według danych z przeprowadzonego badania w 2011 roku, w jednej ankietowanej wsi mieszkało średnio 26 bezrobotnych. Podobnie jak z dostępnych danych statystyki masowej, z informacji IERiGŻ-PIB wynika, że około połowę tej grupy stanowili mężczyźni (tabela 17).

Tabela 17. Bezrobotni we wsiach badanych przez IERiGŻ-PIB

Makroregiony	Poszukujący pracy średnio na 1 wieś:		
	ogółem	w tym:	
		mężczyźni	absolwenci szkół
Ogółem	26	13	7
Środkowozachodni	14	6	2
Środkowowschodni	20	10	6
Południowo-wschodni	32	18	10
Południowo-zachodni	42	16	17
Północny	31	16	3

Źródło: ankieta IERiGŻ-PIB.

Istotną z punktu widzenia rynku pracy grupę stanowią osoby młode, rozpoczynające aktywność zawodową po ukończeniu edukacji. Z badań wynikało, że na wsi bezrobotni absolwenci szkół stanowili przeciętnie co czwartą osobę pozostającą bez pracy. Przyczyny wysokiego poziomu bezrobocia wśród młodych na wsi mają charakter systemowy. Wśród przyczyn braku ofert na rynku pracy dla takich osób jest m.in. relatywnie mała liczba dużych zakładów pracy, które generują miejsca pracy dla osób z różnym poziomem wykształcenia

¹⁸ Dane dla osób w wieku 15 lat i więcej, nie uwzględniono osób z nieustalonym statusem na rynku pracy, ze względu na realizację spisu ludności jednocześnie z powszechnym spisem rolnym, do pracujących nie zaliczono części osób, które pracowały w gospodarstwach rolnych prowadzących działalność wyłącznie na własne potrzeby, a w gospodarstwach do 1 ha powierzchni użytków rolnych – także pracujących głównie na własne potrzeby. GUS, *Wyniki Narodowego Spisu Powszechnego Ludności i Mieszkań 2011, Podstawowe informacje o sytuacji demograficzno-społecznej ludności Polski oraz zasobach mieszkaniowych*, Opracowanie przygotowane na Kongres Demograficzny w dniach 22-23 marca 2012 r., Warszawa, marzec 2012 rok, s. 21-22.

i kwalifikacji. Na obszarach wiejskich i w małych miastach dominują małe firmy zatrudniające maksymalnie kilka osób. Potwierdziły to przedstawione wcześniej dane IERiGŻ-PIB odnośnie struktury zakładów pracy według rodzaju działalności. Mimo zdecydowanej przewagi liczebnej małych zakładów handlowo-usługowych w całym zbiorze, dla mieszkańców poszczególnych wsi fakt występowania dużego zakładu produkcyjnego w okolicy, wpływa na możliwości zarobkowania, tworząc popyt absorbujący czasami nawet jedną trzecią wszystkich zarobkujących poza rolnictwem osób.

Inną kwestią ograniczającą możliwości podjęcia pracy przez młode osoby pozostaje niedopasowanie uzyskanych kwalifikacji do potrzeb rynku pracy oraz generalnie niższa jakość wykształcenia wśród młodzieży wiejskiej niż w przypadku młodzieży z miast. Ułomnością systemową pozostaje brak przepływu informacji pomiędzy pracodawcami a instytucjami szkolnictwa na temat zmian w zapotrzebowaniu na pracowników o określonych kwalifikacjach.

Badanie pokazało, że skala bezrobocia była silnie zróżnicowana przestrzennie. Największą przeciętną liczbę osób z jednej wsi pozostających bez pracy odnotowano w makroregionach południowo-wschodnim i południowo-zachodnim. W miejscowościach tych makroregionów mieszkało odpowiednio o jedną czwartą i dwie trzecie więcej osób bezrobotnych w przeliczeniu na wieś niż w całym badanym zbiorze. Na tych terenach bez pracy pozostawało relatywnie więcej osób, które weszły na rynek pracy po zakończeniu edukacji.

Stosunkowo najmniej bezrobotnych odnotowano w regionie środkowo-zachodnim, gdzie w przeliczeniu na 1 wieś było ich 14. Ponadto w przeliczeniu na wieś w tym makroregionie odnotowano jedynie 2 osoby, które po zakończeniu edukacji nie podjęły pracy. Pod tym względem korzystna sytuacja rysowała się również w makroregionie północnym, przy czym w tym przypadku skala tego zjawiska jest dużo większa, gdy przyrównać przeciętną liczbę bezrobotnych absolwentów szkół do ogólnej liczby pozostających bez pracy. Relacje te wynoszą 1 : 10, wobec 1 : 4 w całym badanym zbiorze. Sytuacja młodych na rynku pracy może decydować o przyszłej sytuacji społeczno-demograficznej wsi. Brak pracy i perspektyw zatrudnienia wiąże się z decyzją o stałej migracji do miast lub za granicę. Osoby młode, o nieuregulowanym statusie cywilnym, są o wiele bardziej mobilne i to one w pierwszej kolejności reagują migracją na niekorzystną sytuację na rynku pracy. Jednocześnie rosnący poziom wykształcenia ludności wiejskiej wpływa na zmiany w aspiracjach życiowych ludności i na oczekiwania względem rynku pracy. Podaż wykwalifikowanych zasobów

pracy może pozostać niewykorzystana w wypadku braku odpowiednio atrakcyjnej oferty firm działających na wsi i jej okolicy.

W 2011 roku wśród bezrobotnych dominowały osoby z rodzin bezrolnych, które stanowiły około 65% wszystkich osób bez pracy. Relacje te prezentowały się odmiennie w poszczególnych makroregionach, a wpływ na tę sytuację miały przede wszystkim zaszczości w strukturach rolniczych. Na terenach, na których w przeszłości funkcjonowały jednostki rolnictwa uspołecznionego (makroregion południowo-zachodni i północny)¹⁹, wciąż pozostaje duża liczba bezrobotnych, które w przeszłości pracowały najemnie w rolnictwie, tj. wykreowały zjawisko dziedziczenia bezrobocia. Przekształceniom gospodarczym i upadkowi państwowych gospodarstw rolnych towarzyszyło pojawienie się bezrobocia strukturalnego, któremu szczególnie trudno sprostać.

Tabela 18. Charakterystyka bezrobotnych w badanych wsiach

Makroregiony	Udział wśród bezrobotnych osób z rodzin:		Odsetek mężczyzn wśród bezrobotnych		
	rolnych	bezrolnych	ogółem	w tym w rodzinach	
				rolnych	bezrolnych
Ogółem	35,3	64,7	50,1	54,4	47,7
Środkowozachodni	42,3	57,7	45,1	45,0	45,1
Środkowowschodni	41,3	58,7	51,7	55,3	49,2
Południowo-wschodni	43,4	56,6	56,8	61,6	53,1
Południowo-zachodni	29,3	70,7	37,9	41,8	36,2
Północny	13,7	86,3	52,8	57,1	52,1

Źródło: ankieta IERiGŻ-PIB.

Różnice w strukturze bezrobotnych w zależności od związków rodziny z rolnictwem w poszczególnych rejonach kraju tłumaczyć można również odmiennym stosunkiem osób do pracy w rolnictwie. Jak wiadomo, problemem sektora indywidualnych gospodarstw rolnych jest bezrobocie ukryte, czyli liczba osób zbędnych, które mogą zaniechać pracę w gospodarstwie bez szkody dla

¹⁹ W. Michna, *Bezrobocie na wsi i możliwości jego ograniczania*, Studia i monografie nr 92, IERiGŻ, Warszawa 1999.

prawidłowego jego funkcjonowania²⁰. Deklaracje zatrudnienia w gospodarstwie rolnym zbędnych w nim osób zakłócają prawidłowy obraz skali bezrobocia, zwłaszcza na terenach o rozdrobnionej strukturze agrarnej. Dlatego potrzebna jest zmiana w definicji pracującego w gospodarstwie rolnym uwzględniająca jego faktyczny wpływ na wynik ekonomiczny gospodarstwa rolnego.

Innym problemem pojawiającym się podczas analizy wiejskiego bezrobocia jest rozmiar rynku pracy nierejestrowanej zarówno w kraju, jak i za granicą. Dla pracujących w tym systemie stwarza to możliwość uzyskania większego zarobku, dla pracodawców jest sposobem na obniżenie kosztów zatrudnienia.

Ustalenie skali zatrudnienia w tzw. szarej strefie i wpływ tego zjawiska na faktyczną wielkość bezrobocia jest niezwykle trudne, gdyż wymaga przeprowadzenia dokładnej analizy źródeł i wielkości dochodów gospodarstw domowych. Niemniej praca nierejestrowana osób bezrobotnych jest zjawiskiem powszechnym i obejmującym nie tylko lokalny rynek pracy, ale również zarabkowanie za granicą. Według badania Narodowego Banku Polskiego w 2011 roku, w przypadku 10% gospodarstw domowych osób bezrobotnych, co najmniej jeden członek rodziny pracował poza Polską i przekazywał pieniądze na utrzymanie gospodarstwa domowego²¹.

Działania samorządów lokalnych i innych instytucji w zakresie aktywnych form przeciwdziałania bezrobocia skupiają się głównie na organizacji robót publicznych oraz kursów szkoleniowych. Z badań wynika jednak, że tereny wiejskie wciąż w niewielkim zakresie objęte są taką formą wsparcia. W latach 2005-2011 tylko w połowie ankietowanych wsi uruchomione były roboty publiczne. Relatywnie częściej organizowane były kursy zawodowe, gdyż w tym czasie zorganizowano je dla mieszkańców 56,6% badanych wsi (tabela 19).

Średnio w przeliczeniu na jedną wieś zarówno w różnego rodzaju kursach zawodowych, jak i pracach publicznych, uczestniczyło po 5 osób. Według danych z badanej próby stosunkowo najczęściej działania na rzecz ograniczania skutków bezrobocia prowadzone były we wsiach położonych na terenie makroregionu środkowozachodniego i północnego.

Przedmiotem organizowanych robót publicznych były przede wszystkim prace porządkowe, mające na celu poprawę wyglądu wsi (sprzątanie i koszenie

²⁰ Według szacunków B. Karwat-Woźniak skala bezrobocia ukrytego w rolnictwie w 2011 roku wynosiła około 550 tys. osób.

²¹ S. Cichocki, P. Strzelecki, J. Tyrowicz, R. Wyszynski, *Badanie Ankiety Rynku Pracy. Raport 2011*, NBP, Warszawa 2011.

rowów, utrzymanie zieleni, odśnieżanie) oraz drobne prace remontowe (odnowienie sali gimnastycznej czy prace w świetlicy wiejskich).

Tabela 19. Przeciwdziałanie bezrobociu we wsiach objętych ankietą

Makroregiony	Udział wsi, których mieszkańcy uczestniczyli w		Średnia na jedną wieś liczba uczestników	
	robotach publicznych	kursach zawodowych	robót	kursów
Ogółem	48,7	56,6	5	5
Środkowozachodni	50,0	50,0	2	5
Środkowowschodni	45,2	54,8	6	3
Południowo-wschodni	31,3	62,5	2	6
Południowo-zachodni	55,6	55,6	12	5
Północny	80,0	60,0	6	7

Źródło: ankieta IERiGŻ-PIB.

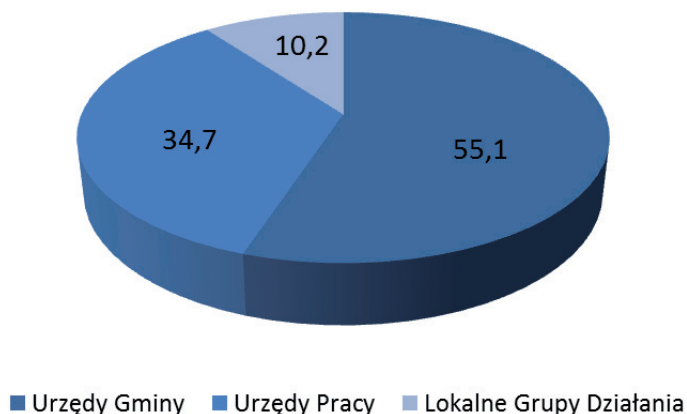
Kursy zawodowe dla bezrobotnych organizowane były najczęściej w ramach funkcjonowania jednostek gminnych (głównie ośrodków pomocy społecznej) oraz w ramach działalności urzędów pracy (wykres 14). Nowym zjawiskiem jest działalność Lokalnych Grup Działania (LGD)²² w tym zakresie. W ramach wspierania rozwoju lokalnego na terenach wiejskich LGD prowadziły również kursy zawodowe dla mieszkańców. Badania pokazują, że takie grupy działały jedynie w okolicy 11% badanych wsi, natomiast we wszystkich odnotowanych przypadkach LGD organizowały szkolenia i kursy zawodowe, w których uczestniczyli członkowie ankietowanych miejscowości.

Przedmiotem organizowanych kursów zawodowych było przede wszystkim podnoszenie kwalifikacji zawodowych. Obejmowały one naukę podstaw księgowości, obsługi komputera, kasy fiskalnej, przysposobienie do pracy biurowej. Prowadzone szkolenia obejmowały również kursy: spawaczy, krawieckie, kosmetyczne, operatora wózków widłowych. Organizowana była także nauka języków obcych oraz porady dotyczące skutecznego poszukiwania pracy (pisa-

²² LGD są organizacjami partnerstwa terytorialnego, zrzeszającego przedstawicieli organizacji z sektora publicznego, prywatnego i pozarządowego oraz mieszkańców obszaru, który wyznaczają granice członkowskich gmin. Działają na zasadzie stowarzyszeń i fundacji na rzecz wspierania lokalnego rozwoju.

nia życiorysów, autoprezentacji), a także zasad zakładania własnej działalności gospodarczej.

Wykres 14. Udział kursów zawodowych w zależności od organizującego je podmiotu



Źródło: ankieta IERiGŻ-PIB.

Dość istotnym sposobem na przeciwdziałanie bezrobociu wśród ludności wiejskiej może stać się liberalizacja przepisów odnośnie zakładania własnej działalności gospodarczej, bowiem z badań wynika, że ciągle stwarzają one problemy nie tylko dla osób dopiero zakładających własne firmy, ale także dla tych, którzy już je prowadzą. Szkolenia z tego zakresu ciągle stanowią podstawę w pobudzaniu lokalnych inicjatyw gospodarczych²³.

²³ Niemal połowa z powstałych w latach 2005-2011 działalności gospodarczych, odnotowanych w badaniu IERiGŻ-PIB, prowadzona była przez osoby, które wcześniej były bezrobotne.

Podsumowanie

Zaprezentowane wyniki badań przeprowadzonych w 2011 roku potwierdziły, że trwałą cechą lokalnych rynków pracy jest niedobór miejsc zatrudnienia. Przejawia się to nie tylko liczbą osób pozostających bez pracy, ale także zjawiskiem migracji zarobkowych za granicę, czy też migracji przestrzennych ludności wiejskiej.

Wartą odnotowania jest również odmienna sytuacja na rynku pracy osób z rodzin bezrolnych i z rodzin rolniczych. Dlatego analiza danych w podziale na dwie główne kategorie ekonomiczno-społeczne rodzin pozwala na pełniejszą charakterystykę zachowania społeczności wiejskiej w obliczu niedoboru popytu na pracę na lokalnym rynku pracy. Przy czym analizowanie sytuacji wiejskich rodzin, a nie ludności, ma swoje uzasadnienie o tyle, że decyzje dotyczące sposobu zarobkowania i dywersyfikacji źródeł utrzymania podejmowane są zazwyczaj w gronie rodzinnym. W przypadku rodzin rolniczych zabezpieczeniem warunków bytowych pozostaje gospodarstwo rolne i ten fakt ma wpływ na zachowanie się jej członków na rynku pracy. Niemniej postępująca profesjonalizacja działalności rolniczej oraz wzrost aspiracji ludności wiejskiej, wraz ze stopniowo poprawiającą się sytuacją ekonomiczną mieszkańców wsi powoduje, że coraz więcej osób z rodzin rolniczych aktywnie poszukuje pozarolniczych możliwości zarobkowania. W latach 2005-2011 liczba osób, które były zatrudnione poza gospodarstwem uległa wyraźnemu wzrostowi.

Zatrudnienie w rolnictwie stanowi główne źródło utrzymania dla coraz mniejszej liczby mieszkańców wsi, a powstające w wyniku tych procesów nadwyżki siły roboczej są źródłem rosnącego niedoboru miejsc pracy²⁴.

Liczebność rodzin bezrolnych w środowisku wiejskim systematycznie rośnie. W całej badanej zbiorowości, w 2011 roku odsetek rodzin nie związanych z gospodarstwem rolnym stanowił już 60%, a udział tej grupy w ogólnej liczbie rodzin wiejskich wykazywał systematyczny wzrost. Podstawowym wyznacznikiem tego procesu było odchodzenie ludności wiejskiej od zajęć rolniczych i jej aktywizacja zawodowa w innych działach gospodarki lub zakończenie okresu działalności produkcyjnej ze względu na osiągnięcie wieku emerytalnego. Niemniej należy podkreślić, że wzrostowi populacji rodzin bezrolnych towarzyszy także systematyczny wzrost wskaźnika aktywności zawodowej, który w odnie-

²⁴ Por. B. Karwat-Woźniak, *Zmiany w sytuacji ekonomicznej rodzinnych gospodarstw wysokotowarowych*, Raport PW 2005-2009 nr 111, IERiGŻ-PIB, Warszawa 2007, s. 8.

sieniu do tej grupy jest dużo wyższy, niż w przypadku mieszkańców miast. Według danych IERiGŻ-PIB wynosił on 53%, natomiast w miastach, według danych Narodowego Spisu Powszechnego, nieco ponad 47%. Wiarygodności temu zestawieniu dostarcza porównywalna wielkość analizowanego wskaźnika w obydwu badaniach w stosunku do ogółu ludności wiejskiej.

Istotną cechą lokalnego rynku jest silne powiązanie z sytuacją gospodarczą okolicznych miast i związanym z tym popytem na pracę. Według ostatnio przeprowadzonego badania, 59,8% pracujących poza rolnictwem było zatrudnionych w miastach, przy czym relatywnie częściej dotyczyło to osoby z rodzin bezrolnych niż rolniczych. W analizowanym okresie w mieście pracowało blisko dwie trzecie ogólnej liczby pracujących osób, które wywodziły się z rodzin nierolniczych.

Z danych ankietowych wynika, że w obrębie 79% badanych wsi funkcjonowały zakłady pracy zatrudniające miejscową ludność. Ogółem liczba firm w jakich zarabkowali respondenci wyniosła około 2 tys., z czego połowa zlokalizowana była na terenach wiejskich. Przeciętnie w okolicy ankietowanej wsi działało od 4 do 5 przedsiębiorstw. Popyt generowany przez te firmy uzupełniany był przez wiele innych podmiotów funkcjonujących w okolicznych i dalej położonych miastach.

W tym kontekście istotnym zjawiskiem determinującym wielkość rynku pracy, na którym są obecni mieszkańcy wsi wyznaczają migracje wahadłowe, czyli codzienne dojazdy do pracy. Zdecydowana większość z pracujących z badanych wsi pokonywała odległości w drodze do pracy nie przekraczające 20 kilometrów, a na dojazd potrzebowała średnio 18 minut. Sugeruje to, że rozmiar terytorialny rynków pracy ma na ogół charakter lokalny, w przeważającej części obejmuje on teren gminy i gmin sąsiadujących, a dla niemal wszystkich pracujących poza miejscem zamieszkania w zasadzie zamyka się on w granicach województwa.

Przy wciąż niewystarczającej liczbie miejsc pracy w miejscu zamieszkania, o możliwościach zatrudnienia zarobkowego mieszkańców wsi coraz bardziej decyduje stan infrastruktury drogowej, oraz jakość usług firm transportu zbiorowego. Badania ankietowe pokazały, że istotną rolę w ułatwianiu migracji wahadłowych odgrywają prywatne firmy przewozowe. W opinii mieszkańców terenów, gdzie funkcjonują takie usługi komunikacyjne, mają oni stosunkowo najmniej problemów z punktualnym dojazdem do miejsc pracy.

Wobec rosnącej podaży zasobów pracy w rodzinach rolniczych coraz większym problemem stanie się stymulacja rozwoju działalności gospodarczej na wsi

oraz dalsza poprawa infrastruktury ułatwiającej mieszkańcom wsi wejście na rynek pracy tworzony przez zakłady położone na terenach zurbanizowanych.

Wobec braku równowagi na lokalnym rynku pracy mieszkańcy wsi zdecydowali się na migrację zarobkową za granicę. W zbiorze wsi objętych badaniem IERiGŻ-PIB takie osoby zamieszkiwały 88,2% miejscowości. Obok Niemiec, Wielkiej Brytanii i Irlandii, ważnym kierunkiem migracji mieszkańców wsi były Holandia i Belgia, Włochy oraz kraje skandynawskie.

Dla lokalnego rynku pracy emigracja czasowa stanowi czynnik łagodzący nierównowagę podaży i popytu pracy. Dodatkowo wiąże się to z poprawą sytuacji bytowej mieszkańców wsi poprzez transfery środków pieniężnych, co pośrednio wspiera rozwój lokalnej gospodarki, zarówno poprzez wydatki konsumpcyjne gospodarstw domowych, jak i potencjalne inwestycje w stworzenie dodatkowych miejsc pracy. Przeprowadzone badanie pozwoliło ustalić, że w latach 2005-2011 około 6% osób wyjeżdżających za granicę w celach zarobkowych zdecydowało się zainwestować zarobione pieniądze w nową lub wcześniej rozpoczętą działalność gospodarczą. Częstokroć sukces nowej działalności gospodarczej zapewnić może nie tylko kapitał początkowy, ale również pomysł i doświadczenie zdobyte za granicą.

Problemem społecznym w rozwoju obszarów wiejskich jest natomiast migracja długookresowa i trwała, która negatywnie oddziałuje na strukturę demograficzną i jakość kapitału ludzkiego, zwłaszcza w przypadku odpływu ludzi młodych i wykształconych. Wśród osób, które wyjechały za granicę w latach 2005-2011 blisko 12% osiedliło się tam na stałe.

Znaczna część osób powracających z migracji podjęła pracę zarobkową lub wróciła do zajęć w gospodarstwie rolnym. Można przypuszczać, że praca za granicą stanowiła uzupełniające źródło utrzymania, w stosunku do podstawowych dochodów rodziny. Migracje czasowe stanowią także główne źródło zarobkowania dla znaczącej grupy osób i rodzin z badanych wsi. Świadczy o tym duży odsetek migrantów (37,4%), którzy po powrocie do kraju pozostawali bierni na rynku pracy, natomiast deklarowali gotowość ponownego wyjazdu.

Ważnym elementem łagodzącym nierównowagę podaży-popytu na rynku pracy pozostaje działalność na własny rachunek. Badania wykazują, że małe możliwości kapitałowe oraz bariery popytowe wciąż ograniczają skłonność mieszkańców wsi do samoorganizacji miejsca pracy. W 2011 roku w każdej badanej wsi średnio 6 rodzin prowadziło działalność gospodarczą na własny rachunek.

Grupa osób pracujących poza rolnictwem na własny rachunek cechuje się znaczną płynnością, zwłaszcza na terenach o dużej stopie bezrobocia. W przypadku niedostatku lokalnego rynku pracy działalność gospodarczą zakładają przede wszystkim osoby, których możliwości uzyskania alternatywnego dochodu są niskie. Odnotowano, że w przypadku rodzin posiadających gospodarstwo rolne motywacja do podejmowania nowej inicjatywy gospodarczej jest niższa, niż ma to miejsce w odniesieniu do rodzin bezrolnych i zazwyczaj wiąże się z działalnością okołorolniczą.

Skalę nierównowagi na rynku pracy najlepiej charakteryzuje wielkość bezrobocia, która określa niewykorzystaną podaż pracy, jak i świadczy o charakterze niedopasowania jakości zasobów pracy do potrzeb pracodawców.

W 2011 roku bez pracy pozostawało średnio 26 osób z każdej badanej wsi, przy czym wśród nich istotną grupę stanowiły osoby młode, szukające zatrudnienia po ukończeniu edukacji. Bezrobotni z tej grupy stanowili przeciętnie co czwartą osobę pozostającą bez pracy.

Wśród przyczyn trudnej sytuacji młodych osób na rynku pracy można wskazać niedostosowanie kierunków kształcenia do zmieniających się wymogów potencjalnych pracodawców. Jest to wynikiem braku rozwiązań systemowych w zakresie doradztwa zawodowego w szkołach i w przepływie informacji o zapotrzebowaniu na pracę pomiędzy pracodawcami a instytucjami edukacyjnymi. Organizacja takiego systemu powinna mieć wymiar zarówno regionalny, jak i lokalny. Problem ten odnosi się również do osób starszych, którzy poprzez przekwalifikowanie podnieśliby szansę na ponowne zatrudnienie. Jednakże kształcenie dorosłych, jako element systemu zapobiegania bezrobociu, jest na terenach wiejskich wciąż słabo rozpowszechnione. W latach 2005-2011 kursy zawodowe zorganizowano dla mieszkańców jedynie w 56,6% badanych wsi, przy czym należy zauważyć, że we wszystkich miejscowościach zaznaczyło się zjawisko bezrobocia. W kursach dokształcających w całym sześcioleciu brało udział średnio 5 osób w przeliczeniu na 1 wieś, gdzie takie szkolenia prowadzono. Należy uznać, że zasięg programów aktywizacji zawodowej był niewspółmiernie mały do skali potrzeb.

Analizując specyfikę wiejskiego rynku pracy w ujęciu przestrzennym należy wskazać na duże zróżnicowanie w jego uwarunkowaniach. Związane to było zarówno z tradycjami dwuzawodowości, zaawansowaniu w rozwoju lokalnej infrastruktury gospodarczej, jak i z położeniem względem aglomeracji. Oprócz różnic regionalnych w kreowaniu rynku pracy dostępnego dla mieszkańców badanych wsi należy również podkreślić silne zróżnicowanie sytuacji pomiędzy

miejscościami w obrębie makroregionu. Dotyczyło to głównie makroregionu środkowowschodniego, który obejmuje województwa m.in. mazowieckie i łódzkie. Na ich terenie w odniesieniu do części wsi zaznacza się duże oddziaływanie na rynek pracy stołecznych aglomeracji. Z drugiej strony w obrębie tego makroregionu znajdują się województwa lubelskie i podlaskie z peryferyjnymi obszarami tzw. ściany wschodniej. Należy przy tym podkreślić, że zjawisko peryferyjności obszarów wiejskich rysuje się nie tylko w obszarze granicznym kraju, ale coraz wyraźniej zaznacza się na granicach poszczególnych województw. Ma to swoje odzwierciedlenie na lokalnych rynkach pracy, które nie generowały wystarczającego popytu na pracę, który byłby w stanie zrównoważyć skalę jej miejscowej podaży. W rezultacie mieszkańcy wsi makroregionu środkowowschodniego w przeważającej części zarabkowali w zakładach zlokalizowanych na wsi (w pozostałych rejonach proporcje te były odwrotne), a liczba pracujących w przeliczeniu na jedną badaną wieś wynosiła tylko 76 osób, gdy w całym badanym zbiorze ten wskaźnik wynosił 106 osób. Towarzyszyła temu najniższa w kraju przeciętna liczba dojeżdżających do pracy, która w 2011 roku dotyczyła tylko 27 osób na badaną wieś, wobec 60 w całym zbiorze.

Z kolei cechą charakterystyczną dla południowych terenów kraju był mały rozmiar przestrzenny lokalnych rynków pracy. We wsiach makroregionów południowo-wschodniego i południowo-zachodniego wszystkie osoby, które dojeżdżały do pracy, pokonywały trasę nie przekraczającą 50 kilometrów.

Odmienne cechy, które charakteryzują rynki pracy we wsiach położonych w poszczególnych makroregionach wskazują na potrzebę wspierania rozwoju aktywności gospodarczej przez władze lokalne, które tworzą warunki do rozwoju przedsiębiorczości, czy nowych inwestycji. Nierównowaga pomiędzy podażą i popytem na pracę w ujęciu lokalnym ma tendencję trwać i w tej sytuacji możliwości zarobkowania w ramach miejscowych społeczności w coraz większej mierze zależą od poprawy jakości infrastruktury. Dotyczy to zarówno działań na rzecz procesów wielofunkcyjnego rozwoju obszarów wiejskich, jak i poszerzenie dostępnych rynków pracy poprzez rozbudowę infrastruktury drogowej i systemu transportu zbiorowego.

W przyszłości rozmiary rynku pracy będzie ograniczał jedynie czas dojazdu z miejsca zamieszkania do miejsca zatrudnienia. Wzrost aktywności osiedleńczej we wsiach położonych w obrębie dużych aglomeracji jest tego pierwszym symptomem, który stwarza wiele nowych problemów, zwłaszcza w zakresie zrównoważonego rozwoju obszarów wiejskich i wyrównywania poziomu warunków bytowych społeczności lokalnych.

Literatura

1. Borjas G.J., *Labor economics*, McGraw-Hill Irwin, New York, 2013.
2. Cichocki S., P. Strzelecki, J. Tyrowicz, R. Wyszynski, *Badanie Ankietowe Rynku Pracy. Raport 2011*, NBP, Warszawa 2011.
3. Dudek M., Wrzochalska A., Zwoliński Ł., *Ocena zmian w strukturze społeczno-ekonomicznej wsi w latach 2000-2005*, red. nauk. A. Sikorska, Raport PW 2005-2009 nr 79, IERiGŻ-PIB, Warszawa 2007.
4. Frenkiel I., *Ludność, zatrudnienie i bezrobocie na wsi*, IRWiR PAN, Warszawa 2003.
5. GUS, *Dojazdy do pracy w 2010 roku na podstawie BAEL*, Warszawa 2011.
6. GUS, *Mały Rocznik Statystyczny Polski 2012*, Warszawa 2012.
7. GUS, *Wyniki Narodowego Spisu Powszechnego Ludności i Mieszkań 2011. Podstawowe informacje o sytuacji demograficzno-społecznej ludności Polski oraz zasobach mieszkaniowych*, opracowanie przygotowane na Kongres Demograficzny w dniach 22-23 marca 2012 r., Warszawa 2012.
8. GUS, *Rocznik statystyczny rolnictwa*, Warszawa 2012.
9. Janicki W., *Przegląd teorii migracji ludności*, Annales Universitatis Mariae Curie-Skłodowska, Vol. LXII, 2007.
10. Jaźwińska E., *Metody ilościowe w badaniach nad migracjami międzynarodowymi*, Instytut Studiów Społecznych UW, seria Prace migracyjne, nr 36/2000.
11. Karwat-Woźniak B., *Zmiany w sytuacji ekonomicznej rodzinnych gospodarstw wysokotowarowych*, Raport PW 2005-2009 nr 111, IERiGŻ-PIB, Warszawa 2007.
12. Kołodziejczyk D., *Rynek pracy na wsi*, IERiGŻ-PIB, Warszawa 2007.
13. Kotowska I.E., Matysiak A., Rynek pracy [w:] Panek T. (red.) *Statystyka Społeczna*, Warszawa: Polskie Wydawnictwo Naukowe 2007.
14. Meyers E., *Theories of International Immigration Policy – A Comparative Analysis*, International Migration Review, vol. 34/2000.
15. Michna W., *Bezrobocie na wsi i możliwości jego ograniczania*, Studia i monografie nr 92, IERiGŻ, Warszawa 1999.
16. Osipowicz D., *Rola sieci i kapitału społecznego w migracjach zarobkowych. Przykład Moniek*, Instytut Studiów Społecznych UW, seria Prace migracyjne, nr 46/2002.

17. *Polska i Unia Europejska: sześć lat po rozszerzeniu. Bilans kosztów i korzyści*, B.T. Rezowicz (red.), Rocznik naukowy Europejskiej Fundacji Wolności, Bruksela 2010.
18. *Powrót do domu – psychospołeczne mechanizmy adaptacyjne migrantów powrotnych z terenu województwa warmińsko-mazurskiego*, opracowania w ramach projektu „Powrót do domu – psychospołeczne mechanizmy adaptacyjne migrantów powrotnych z terenu województwa warmińsko-mazurskiego”, WUP w Olsztynie, Warszawa 2010.
19. Sikorska A., *Zmiany strukturalne na wsi i w rolnictwie w latach 1996-2000 a wielofunkcyjny rozwój obszarów wiejskich*, Synteza, IERiGŻ, Warszawa 2001.
20. Straser J., *Who's still afraid of EU enlargement*, ECAS 2006.
21. Zdanowski W., *Rozwój czy regres? Przyszłość transportu publicznego w Polsce i na Dolnym Śląsku w perspektywie roku 2020*, Instytut Rozwoju i Promocji Kolei, Wrocław 2012.

