



**RANKING 300  
NAJLEPSZYCH  
PRZEDSIĘBIORSTW  
ROLNYCH  
W 2011 ROKU**



# Osiemnasty ranking 300

**LESZEK ŚWIĘTOCHOWSKI**  
prezes Agencji Nieruchomości Rolnych

**Szanowni Państwo,**

z przyjemnością przekazuję na Państwa ręce wyniki osiemnastego już Rankingu 300 najlepszych gospodarstw i przedsiębiorstw rolniczych. Rok 2011 był kolejnym korzystnym rokiem dla polskiego rolnictwa.

Polska wieś zmienia się w szybkim tempie, pięknieje a co najważniejsze rozwija się i staje się bardziej zasobna. Ubywa gospodarstw małoobszarowych a przybywa większych, które mogą lepiej konkurować na unijnym rynku, bo polskie rolnictwo funkcjonuje w europejskim i światowym kontekście, którego uwarunkowania w dużym stopniu decydują o sytuacji dochodowej polskich rolników. Nasi producenci dobrze radzą sobie w ramach wspólnego rynku Unii Europejskiej. Nie tylko nie załamy nas produkty żywnościowe z innych krajów Unii, ale uzyskujemy obecnie znaczną nadwyżkę eksportową w handlu zagranicznym. Konsumenci coraz częściej szukają polskiej żywności, ceniąc ją za wysoką jakość i krajowe pochodzenie. Również na świecie efekty pracy polskich rolników – doskonałej jakości żywność – są doceniane i powszechnie chwalone.

Sytuacja ekonomiczno-finansowa przedsiębiorstw rolnych jest dobra i stabilna, przedsiębiorstwa produkcyjne generują stabilne zyski, zwiększają przychody i wydajność pracy, mają płynność finansową i osiągają wysoką stopę inwestowania, a to oznacza szybki proces modernizacji majątku trwałego przedsiębiorstw rolnych. Naturalną konsekwencją takiej sytuacji - wzrostu nakładów inwestycyjnych w rolnictwie - jest poprawa jakości produkcji w kolejnych latach.

Mimo że wszyscy pracujący wkładają maksimum starań w uzyskiwane efekty, są one różne. Aby możliwym było ich porównanie, stworzono między innymi

Ranking 300 najlepszych gospodarstw i przedsiębiorstw rolnych. Ranking powstał jako jednolita metoda pozwalająca ocenić efekt pracy rolników i przedsiębiorców rolnych w oparciu o takie same kryteria oceny, chcących poddać się takiej weryfikacji. Dzięki temu już po raz 18. uzyskaliśmy informację na temat stanu polskiego rolnictwa, zarówno wielkotorowego, jak i tego mniejszego, obecnego na każdej polskiej wsi. Dodać należy, że Agencja Nieruchomości Rolnych oraz jej poprzedniczka – Agencja Własności Rolnej Skarbu Państwa – czynnie uczestniczy w powstawaniu Rankingu 300, tworząc wraz z Instytutem Ekonomiki Rolnictwa i Gospodarki Żywnościowej swoiste konsorcjum o charakterze naukowo-praktycznym.

Na polski rolniczy sukces składa się praca wszystkich rolników, producentów i przetwórców rolnych, ale także wielu instytucji zarówno naukowych, jak i administracyjnych. Każda z nich ma swój wkład we wspomniany powyżej efekt. Jak to jednak bywa, w każdej dziedzinie, w rolnictwie również, efekty różnią się. Aby ukazać te różnice i uhonorować za efekty ciężkiej pracy, stworzono Ranking 300. Jego celem jest wyłonienie najlepiej gospodarujących przedsiębiorstw.

Jako obecny gospodarz ANR chciałbym podzielić się z Państwem kilkoma podstawowymi informacjami dotyczącymi jej działalności.

Już ponad 20 lat Agencja Nieruchomości Rolnych, następcą prawnym Agencji Własności Rolnej Skarbu Państwa, prywatyzuje rolnictwo Skarbu Państwa. Do Zasobu przyjęto nieruchomości o powierzchni 4,7 mln ha, z czego Agencja sprzedała ponad 2,3 mln ha. W samym 2012 roku ANR sprzedała 132 tys. ha gruntów i jest to najwyższy poziom sprzedaży od 2003 roku.

Do 31 grudnia 2013 r. nabywanie państwowej ziemi od Agencji może odbywać się na warunkach preferencyjnych. Do

tego czasu rolnicy, którzy nabędą państwową ziemię w celu utworzenia lub powiększenia gospodarstwa rodzinnego, mogą korzystać m.in. z możliwości rozłożenia przez ANR płatności na roczne lub półroczne raty z preferencyjnym oprocentowaniem w wysokości 2% rocznie, na okres do 15 lat, przy wpłacie przez nabywającego jedynie 10% ceny nieruchomości przed zawarciem umowy.

Zgodnie z przepisami ustawy, Agencja przekazuje również nieodpłatnie grunty Zasobu uprawnionym podmiotom (Lasom Państwowym, jednostkom samorządu terytorialnego Polskiej Akademii Nauk, związkom wyznaniowym, izmom rolniczym, państwowym szkołom wyższym i jednostkom badawczo-rozwojowym). Ogółem Agencja przekazała nieodpłatnie takim podmiotom 380 tys. ha gruntów. Wykonując przepisy ustawy Prawo Wodne, Agencja przekazała 198 tys. ha akwenów wodnych i gruntów pokrytych wodami płynącymi regionalnym zarządom gospodarki wodnej i marszałkom województw.

Poza gruntami do Zasobu przejęto majątek trwały i obrotowy o wartości księgowej netto 8,6 mld zł i blisko 2,0 mld zł zobowiązań byłych ppgr. Dług ten został całkowicie spłacony przy szerokim stosowaniu procedury bankowych postępowań ugodowych. Dotychczas sprzedanych zostało 90% przejętych mieszkań, 50% zakładów przemysłu rolno-spożywczego oraz obiektów dworskich i pałacowo-parkowych, 80% sklepów i ponad 60% obiektów hotelowo-restauracyjnych. Pozostałe tego typu obiekty użytkowane są głównie w formie dzierżaw.

Od 2005 r. Agencja odprowadza do budżetu państwa kwotę wynikającą z różnicy między wpływami uzyskanymi z gospodarowania mieniem Zasobu w danym roku obrotowym, a środkami wydatkowanymi na realizację ustawowych zadań, w tym na Fundusz Rekompensacyjny, realizujący wypłatę świadczeń dla upraw-

nionych obywateli RP, którzy pozostawili swoje nieruchomości poza obecnymi granicami naszego państwa. Przez ten okres Agencja wpłaciła do budżetu łączną kwotę ponad 11,5 miliarda złotych, z czego w roku 2012 – 1,7 mld zł.

Poza obrotem nieruchomościami rolnymi, Agencja sprawuje nadzór właścicielski nad 47 spółkami hodowlanymi o szczególnym znaczeniu dla gospodarki narodowej: 8 z nich zajmuje się hodowlą odmian roślin rolniczych i ogrodniczych, 21 – hodowlą zwierząt gospodarskich, pozostałe 17 to stadniny koni i stada ogierów.

Podstawowym celem działalności spółek jest właściwa realizacja programów hodowlanych nałożonych do realizacji przez Ministra Rolnictwa i Rozwoju Wsi oraz kreowanie postępu biologicznego w produkcji roślinnej i zwierzęcej dla jak najpełniejszego zaspokojenia potrzeb polskiego rolnictwa. Prowadzenie własnych, krajowych programów hodowlanych ma znaczenie strategiczne, ponieważ uniezależnia od ewentualnych chorób czy epidemii w innych krajach, jak również pozwala realizować własne cele hodowlane, które nie zawsze są zbieżne z celami zagranicznych firm hodowlanych. Funkcjonowanie Spółek ANR realizujących krajowe programy hodowlane jest również swoistym gwarantem bezpieczeństwa żywnościowego kraju oraz stabilizatorem cen materiału nasiennego i zarodowego.

Spółki Agencji odgrywają dominującą rolę w hodowli roślin, mają bowiem zgodnie z danymi na koniec 2011 roku 52% udziałów wśród odmian roślin rolniczych i 60% wśród odmian roślin warzywnych, pochodzących z krajowej hodowli – wpisanych do Rejestru Odmian. Udział odmian Spółek Agencji we wszystkich odmianach wpisanych do rejestru wynosi odpowiednio dla roślin rolniczych – 26% i warzywnych – 44%.

Spółki hodowli zwierząt prowadzą głównie hodowlę bydła, która prowadzona jest w oparciu o 24,6 tys. krów, co stanowi 3,9% ocenianej populacji krajowej. Z ogólnej liczby 1 449 matek buhajów 929, tj. 64%, pochodzi z hodowli prowadzonej w Spółkach ANR. Rezultat ten skutkowało ilością buhajów dopuszczonych do unasienniania w liczbie 25 osobników, co stanowi 39% buhajów hodowli krajowej będących nośnikami postępu biologicznego. W mniejszym zakresie prowadzona jest w spółkach hodowla trzody chlewnej i owiec. W hodowli trzody chlewnej prowadzonej w 5

podmiotach ANR utrzymywane było w 2011 roku 937 macior objętych oceną. W efekcie tego sprzedano 336 knurków hodowlanych i 1 146 loszek. Stadniny Koni (łącznie 1 068 klaczy) i Stada Ogierów (łącznie 415 ogierów), poza hodowlą koni, zajmują się również hodowlą bydła i produkcją mleka. Dzięki temu zachowują bezpieczeństwo ekonomiczne i mają środki na prowadzenie podstawowej działalności związanej z kreowaniem postępu hodowlanego. Postęp biologiczny do populacji masowej wprowadzany jest poprzez reproductory, szeroko wykorzystywane w rozrodzie zwierząt.

Z analiz statystyk OECD wynika, że ten, kto będzie miał dobry materiał genetyczny do hodowli roślin i zwierząt, w przyszłości zdominuje światowe rynki. Dlatego Agencja dąży do ścisłego powiązania działalności spółek z nauką, gdyż w tym widzi szansę na stworzenie wysokiej jakości materiału genetycznego. Służą temu również badania naukowe prowadzone w trakcie opracowania wyników rankingu przedsiębiorstw działających na mieniu Zasobu. Obserwujemy z radością, że wśród gospodarstw i przedsiębiorstw rolnych biorących udział w rankingu znajdują się także spółki nadzorowane przez ANR, które równocześnie zajmują znaczącą pozycję wśród przedsiębiorstw powstałych na mieniu Zasobu Własności Rolnej Skarbu Państwa.

Agencja poza wspomnianymi powyżej działaniami prowadzi również działalność w zakresie propagowania bezpieczeństwa i higieny pracy. Od 10 lat jesteśmy współorganizatorem konkursu „Bezpieczne Gospodarstwo Rolne”. Konkurs ma na celu poprawę sytuacji bezpieczeństwa na wsi oraz w jej otoczeniu. ANR propaguje również postęp w rolnictwie współorganizując kolejny konkurs „Rolnik – Farmer Roku”.

Poza wspomnianymi obszarami działania ANR jest również fundatorem stypendiów naukowych dla młodzieży wiejskiej, pomagając tym samym rodzinom rolniczym w wyrównywaniu szans i poziomu życia. Agencja bierze też udział w wydarzeniach naukowych w kraju oraz poza jego granicami, starając się jednocześnie przenosić doświadczenia i prace nauki na grunt praktyczny.

Na koniec chciałbym powiedzieć kilka słów na temat postrzegania ANR, jako podmiotu administrującego ziemią rolniczą oraz prowadzącego wymienione powyżej działania.

We wrześniu 2012 r. firma BioStat przeprowadziła badanie pod hasłem „Polska Wieś i Rolnictwo”<sup>1</sup>. Badanie dotyczyło sposobu postrzegania życia na wsi w II półroczu 2012 r. oraz oceny poszczególnych instytucji ściśle współpracujących z mieszkańcami wsi. Zostało ono przeprowadzone na zlecenie Ministerstwa Rolnictwa i Rozwoju Wsi, Agencji Nieruchomości Rolnych, Agencji Restrukturyzacji i Modernizacji Rolnictwa, Agencji Rynku Rolnego oraz Kasy Rolniczego Ubezpieczenia Społecznego.

Wynikająca z obecnego badania BioStat ocena wystawiona Agencji Nieruchomości Rolnych przez rolników, najważniejszych partnerów ANR, napawa optymizmem. Podobnie jak w I półroczu 2012 r. zdecydowana większość badanych (89%) ocenia jakość usług ANR i jej działalność dobrze, w tym aż 11% bardzo dobrze i 78% dobrze. Źle jakość usług świadczonych przez Agencję postrzega jedynie 2% badanych; w badaniach przeprowadzonych w I półroczu 2012 r. pracę ANR źle oceniali niewiele więcej respondentów, bo tylko 6%.

Wyniki przeprowadzonego badania pozwalają wnioskować, że ANR jako podmiot administracji jest dobrze oceniana przez najbardziej zainteresowanych – rolników. Ocena ta jest dla mnie osobiście oraz dla wszystkich pracowników ANR największą nagrodą i wyróżnieniem. Państwa dobre postrzeganie potwierdza jednocześnie, że nasza praca jest Państwu potrzebna, a dzięki niej również przyczyniamy się do sukcesu polskiego rolnictwa.

Składając serdeczne podziękowania za trud pracy oraz udział w Rankingu 300, przekazuję na Państwa ręce jego wyniki za 2011 rok.

<sup>1</sup> Badanie, przeprowadzone na reprezentatywnej grupie 1500 osób (867 rolników i 633 „nierolników”), dotyczyło sprawdzenia ich obecnej sytuacji, poziomu zadowolenia ze zmian związanych z terenem, na którym żyją oraz tego, jak oceniają funkcjonowanie instytucji zarządzających i wspomagających rolnictwo. W badaniu wykorzystano „technikę PAPI” („Paper and Pencil Interview”), polegającą na prowadzeniu badań ilościowych. Badanymi były osoby pełnoletnie mieszkające na wsi, ubezpieczone w KRUS, kierujące lub zarządzające gospodarstwem rolnym, w którym prowadzona jest produkcja rolna (grupa określana w badaniu jako „rolnicy”), oraz osoby pełnoletnie mieszkające na wsi, nieubezpieczone w KRUS („nierolnicy”).

*Leszek Świętochowski*  
prezes Agencji Nieruchomości Rolnych

Pozycja wg miernika syntetycznego		Nazwa przedsiębiorstwa	woj.	Forma prawno-własnościowa	Ukierunk. produkcji	Wskaźniki rentowności:								Indeks tworzenia wartości	
2011	2010					sprzedaży		działaln. gospod.		aktywów ogółem		kapitału własnego		ln	poz.
1	2	3	4	5	6	7	8	9	10	11	12	13	14	15	
1	1	GR ADKONIS Kwakowo	Pomor	GFZ	R	59,38	1	65,20	1	36,57	4	44,02	11	7,34	9
2	-	Brak zgody	(x)	SMD	R	32,14	3	50,29	2	60,15	1	344,89	1	14,35	2
3	4	GR DERCZEWO Derczewo	ZachPom	GFD	R	43,62	2	49,07	3	21,40	23	50,68	6	5,17	24
4	38	PR-P FARMCO Wilczkowice	DolŚlą	SMD	R	26,06	7	35,76	15	34,75	7	41,44	13	8,14	5
5	-	RSP Nowaki	Opol	RSP	R	22,15	14	41,73	4	36,19	5	37,71	15	7,25	11
6	2	GR Hulcze	Lubel	GFZ	R	22,48	12	40,71	6	17,57	43	26,75	40	4,16	44
7	6	Brak zgody	(x)	SMZ	R	26,40	6	40,79	5	11,81	106	14,20	132	2,84	107
8	7	AGA-AGRO Lukowice Brzeskie	Opol	SMZ	R	28,20	4	37,63	8	16,34	56	19,65	84	3,72	59
9	-	PPHU ROL-POL Mojęcice	DolŚlą	SMD	R	-2,46	146	31,76	23	31,39	10	44,35	10	8,00	7
10	27	PRUH BUKOROL Bukowo	Opol	SMZ	R	22,06	15	36,50	11	13,22	84	18,87	92	2,75	114
11	-	ZPR AGROPROD Wierzbnik	Opol	SMZ	R	22,38	13	34,86	19	16,51	53	18,56	96	3,40	68
12	-	PPU AGROPOL Łobodowo	Kuj-Pom	SMD	R	16,51	25	29,73	29	18,53	32	32,87	22	5,25	22
13	123	GR-N Pagów	Opol	SMZ	R	19,34	19	35,49	16	23,12	17	25,47	46	4,89	28
14	136	GPR-U KOM-ROL Zawonowice	Opol	SMD	R	20,47	18	32,91	20	17,66	42	34,90	19	4,70	32
15	125	PR GROS-ROL Małe Walichnowy	Pomor	SMZ	R	17,12	20	31,16	25	16,54	50	18,01	101	3,40	69
16	25	SPR Wierzbnik	Opol	RSP	R	14,53	34	29,71	30	23,50	15	26,17	44	5,09	25
17	264	RSP Boguchwałów	Opol	RSP	R	26,81	5	35,79	14	13,30	83	14,25	131	2,85	105
18	16	PPUH BARYCZ Gądkowice	DolŚlą	SMD	R	11,13	51	36,18	12	22,08	22	25,80	45	4,51	35
19	83	RSP Krzywizna	Opol	RSP	R	16,07	29	30,05	27	23,44	16	29,31	28	5,86	15
20	10	RSP Maniów Wielki	DolŚlą	RSP	R	6,50	77	28,45	33	18,51	33	24,06	54	4,81	31
21	283	Brak zgody	(x)	SMD	R	14,62	32	29,40	31	31,77	8	35,81	17	6,82	12
22	65	Brak zgody	(x)	SMD	R	-5,66	163	30,22	26	41,23	3	44,91	9	8,98	4
23	338	Brak zgody	(x)	SMD	M	-10,96	206	37,19	10	35,09	6	49,58	7	7,49	8
24	-	AGRO-TENOS Głuchów	Lubus	SMD	Z	22,74	11	26,74	45	7,59	161	9,57	177	1,91	155
25	-	GR LUBNÓW Oborniki Śląskie	DolŚlą	GFD	R	-2,31	145	37,47	9	22,11	21	22,19	65	4,44	37
26	59	GR Lubomino	War-Maz	SMD	R	13,32	42	35,08	18	16,27	57	31,60	24	3,30	78
27	245	SGR Bliszczycze	Opol	RSP	R	14,46	35	26,76	43	9,98	130	12,05	150	2,41	131
28	19	Brak zgody	(x)	SMD	R	16,87	23	28,42	34	18,38	36	19,98	82	3,75	57
29	174	PPRHU KOS-ROL Kotaczkowo	WielPol	SMD	M	1,90	112	18,64	106	28,63	12	52,61	3	10,52	3
30	-	Brak zgody	(x)	SMZ	R	23,80	9	39,88	7	12,79	92	12,97	139	2,57	123
31	181	RSP Rostkowice	Opol	RSP	R	14,13	38	23,12	65	17,24	46	23,96	56	4,66	34
32	206	Brak zgody	(x)	PJ	R	16,07	28	29,96	28	14,42	66	25,32	47	3,59	61
33	-	LAS POL Lasowice Małe	Opol	SMZ	R	21,52	16	35,31	17	15,14	63	20,69	74	3,12	86
34	45	PP-U-H AVENA Kodeń	Lubel	SMZ	R	16,20	27	27,92	36	22,98	18	26,27	42	5,25	23
35	-	RSP Cichobórz	Lubel	RSP	R	3,99	95	27,23	40	13,06	87	15,58	123	3,08	91
36	30	RZD IUNG-PIB PUŁAWY Grabów	Mazow	PJ	I	11,06	53	22,91	67	12,44	96	13,25	138	2,64	120
37	137	RPP-H PRZEWRONO Przeworno	DolŚlą	SMD	R	11,66	49	20,22	90	31,45	9	42,47	12	8,03	6
38	21	JAROMIKS Jarosów	DolŚlą	SMD	R	10,69	56	20,78	83	19,73	28	33,54	21	6,71	13
39	35	ŁANPOL Komorniki	DolŚlą	SMD	R	15,19	30	26,89	41	18,11	38	24,36	53	4,87	29
40	31	PPHIU AGROPLON Radosztynia	Opol	SMZ	R	9,40	65	21,95	74	14,27	70	21,53	70	4,31	40
41	-	RPPUH PYRNIK	Lubus	SMD	R	-26,23	283	19,44	98	55,61	2	299,14	2	59,83	1
42	100	PPIPR-S ROLSTART Lasowice	Opol	SMD	R	4,28	92	24,07	57	17,04	47	27,99	35	4,22	43
43	-	WKM AGRO Grabik	Lubus	SMD	R	14,26	36	26,77	42	30,25	11	31,82	23	6,36	14
44	51	PGR Działowo	Kuj-Pom	GFZ	M	23,51	10	35,87	13	8,47	148	9,22	181	1,81	161
45	176	RSP Sulków	Opol	RSP	R	17,03	21	29,34	32	8,85	143	9,77	176	1,91	156
46	41	GR Koroszczyn	Lubel	SMD	R	8,00	69	21,32	78	19,98	27	25,28	48	5,06	27
47	11	RSP Hopkie	Lubel	RSP	R	16,99	22	27,75	38	15,45	62	16,90	110	3,22	83
48	-	PRUH JANPOL Jankowice Wielkie	Opol	SMZ	R	9,66	63	24,41	55	11,43	111	20,73	73	2,75	115
49	80	PR PEGROL Jawor	DolŚlą	SMD	M	10,88	55	24,44	54	17,43	44	21,37	71	4,03	46
50	-	RZD IUNG-PIB PUŁAWY Werbkowice	Lubel	PJ	Z	14,84	31	25,49	50	13,64	78	14,87	130	2,87	102

# NAJLEPSZYCH ROLNYCH W 2011 ROKU



AGENCJA NIERUCHOMOŚCI ROLNYCH

Wskaźnik wartości dodanej		Wskaźnik generowania gotówki operacyjnej		Pokrycie aktywów kapitałem wł.	Wskaźniki płynności na 31.12.2011:		Pokrycie zobowiązań nadwyżką fin.		Przychody ogółem			Zatrudnienie przeciętne w roku	Pow. użytków rolnych	Wsk. bonitacji gleb	Pozycja wg miernika syntetycznego
%	poz.	%	poz.		bieżący	szybki	In	poz.	tys. zł	poz.	zmiana: 2010=100				
16	17	18	19	20	21	22	23	24	25	26	27	28,0	29	30	
75,04	3	71,50	1	83,07	3,14	3,14	2,37	45	3342	234	84,1	4,0	543	0,74	1
60,37	23	51,25	5	17,44	1,19	1,03	0,76	134	3422	231	-	2,0	593	1,01	2
65,36	9	58,03	2	42,23	-	-	0,42	197	915	321	121,5	2,0	170	1,04	3
59,75	29	41,08	18	83,86	40,02	11,43	2,44	44	4787	174	149,1	11,0	608	1,46	4
59,20	31	43,43	13	95,98	13,10	6,07	9,66	10	647	324	-	3,0	122	1,72	5
61,31	17	52,80	3	65,70	8,80	4,42	0,64	152	4169	201	102,5	7,0	502	1,56	6
60,62	21	51,25	4	83,18	624,00	438,00	0,89	116	4406	193	120,6	7,0	616	1,38	7
59,07	32	45,38	7	83,18	5,58	1,58	1,14	97	3667	226	113,2	6,0	485	1,38	8
62,42	14	40,04	22	70,77	7,62	4,11	1,33	83	7811	98	119,1	31,0	1030	1,02	9
65,48	8	44,44	10	70,08	29,90	15,72	0,53	168	4702	177	118,8	15,0	637	1,42	10
62,75	13	44,04	11	88,94	12,51	6,46	1,93	56	5528	146	125,8	17,0	614	1,30	11
58,35	37	43,96	12	56,36	4,02	1,16	0,78	132	4168	202	-	11,0	455	1,23	12
60,06	27	40,52	21	90,78	20,26	14,55	5,23	-	9177	85	119,8	26,0	999	1,41	13
60,22	24	39,96	23	50,60	3,78	1,70	0,41	201	2285	267	122,1	7,0	368	1,40	14
60,17	25	45,36	8	91,84	11,03	3,12	3,26	35	4271	195	144,4	10,0	538	1,52	15
63,52	11	35,82	31	89,81	8,41	6,95	4,50	22	4624	182	119,0	12,0	613	1,28	16
60,16	26	41,63	16	93,29	106,27	79,13	49,60	3	1777	289	168,3	5,0	272	1,64	17
58,55	35	44,46	9	85,59	5,04	3,48	1,91	57	4635	181	120,5	16,0	852	0,67	18
55,55	50	39,30	24	79,99	3,18	1,99	1,86	58	3957	212	145,9	13,0	500	1,07	19
61,21	18	41,60	17	76,95	5,86	3,99	3,73	28	2668	250	115,2	8,0	408	1,43	20
55,55	49	33,86	38	88,72	9,08	4,15	4,20	24	8497	93	115,2	12,0	1008	1,32	21
50,51	86	37,50	28	91,81	7,66	4,79	5,92	14	4550	186	132,4	4,0	1062	0,94	22
58,24	38	38,53	27	70,77	2,26	1,33	1,23	89	2998	239	137,2	14,6	821	0,69	23
57,86	40	42,96	14	79,26	5,24	0,57	0,55	163	1825	286	-	3,0	408	0,72	24
55,44	51	48,42	6	99,64	-	-	76,63	1	1297	309	92,5	3,0	497	0,79	25
58,87	33	41,01	19	51,49	9,87	3,62	0,40	209	5069	163	128,5	17,0	871	1,11	26
67,74	6	33,35	44	82,76	14,50	9,02	1,19	92	1745	291	191,5	10,0	240	1,20	27
60,60	22	32,80	49	91,98	9,05	5,36	3,02	38	3216	235	135,3	6,0	388	1,27	28
50,25	88	22,67	137	54,42	2,29	0,35	0,71	141	6557	120	136,9	28,0	807	0,83	29
53,06	65	39,30	25	98,61	46,07	15,73	19,74	5	33144	13	124,8	64,0	6342	1,14	30
58,75	34	30,06	68	71,96	18,03	12,22	3,19	36	4192	200	126,6	16,0	363	1,57	31
56,99	43	34,43	33	56,95	4,46	2,83	0,40	208	4690	179	122,8	16,6	621	1,34	32
47,71	119	41,88	15	73,20	30,67	14,82	0,75	135	6582	119	-	10,0	847	0,72	33
47,94	115	35,53	32	87,49	26,32	4,79	2,24	49	4835	173	127,4	15,0	645	0,36	34
64,86	10	33,36	43	83,80	52,61	41,71	15,61	8	3771	220	-	38,0	504	1,59	35
72,68	4	27,91	86	93,89	240,00	219,13	58,00	2	1541	303	107,2	12,0	121	1,15	36
46,83	126	26,54	97	74,06	3,96	2,27	1,66	67	13598	61	129,8	32,0	1293	1,13	37
50,73	84	28,44	80	58,83	1,75	0,95	0,58	158	3345	233	122,2	8,0	499	1,55	38
49,51	98	33,76	40	74,34	7,72	3,34	0,84	120	12031	66	149,3	24,0	1399	1,11	39
51,67	76	36,15	30	66,26	2,15	1,08	0,91	113	1736	292	129,4	3,0	228	1,49	40
53,78	59	26,51	99	18,59	1,35	1,14	0,87	118	1785	288	-	7,6	506	0,97	41
57,10	42	33,43	41	60,87	1,07	0,39	0,68	147	5026	168	121,2	15,0	729	1,16	42
45,24	145	31,41	58	95,07	19,21	14,57	6,94	12	5458	148	127,9	7,0	882	0,89	43
48,61	108	40,85	20	91,82	2,33	0,82	1,14	98	7161	112	122,0	24,0	807	1,22	44
53,53	62	38,60	26	90,54	14,32	11,67	3,82	27	4519	187	126,1	13,0	615	1,49	45
51,56	79	32,69	52	79,02	9,53	1,42	1,41	78	6234	129	115,6	21,0	830	0,61	46
54,48	55	31,71	57	91,38	40,27	30,40	2,68	41	12920	62	102,9	38,0	978	1,49	47
58,19	39	32,73	50	55,15	3,06	1,27	0,34	219	6017	136	109,3	22,0	747	1,31	48
56,78	45	27,53	88	81,59	11,08	6,18	2,72	40	6506	122	119,5	30,2	735	1,53	49
54,85	53	30,81	65	91,72	9,78	6,54	4,89	18	5136	159	-	21,0	478	0,92	50

Pozycja wg miernika syntetycznego		Nazwa przedsiębiorstwa	woj.	Forma prawno-własnościowa	Ukierunk. produkcji	Wskaźniki rentowności:								Indeks tworzenia wartości	
2011	2010					sprzedaży		działaln. gospod.		aktywów ogółem		kapitału własnego		ln	poz.
1	2	3	4	5	%	poz.	%	poz.	%	poz.	%	poz.	14	15	
51	108	PPHIU DUTRA Goświnowice	Opol	SMZ	R	12,81	46	27,81	37	14,08	73	23,88	57	3,11	87
52	29	Brak zgody	(x)	SMZ	R	9,05	66	23,66	62	13,96	75	21,81	68	3,27	81
53	-	SR-W Niziny	PodKarp	RSP	R	11,03	54	23,73	60	12,72	93	20,49	75	2,64	119
54	49	RSP Smardy Górne z/s Unieszów	Opol	RSP	R	-3,25	153	21,98	72	12,63	95	17,10	109	2,86	103
55	189	PPR ROL-POL Czarnolas	Opol	SMZ	M	11,34	50	22,43	70	11,89	104	20,36	77	3,19	84
56	186	RSP XXXLECIA DOLNEGO ŚLĄSKA Czernica	DolŚlą	RSP	R	4,83	89	13,62	140	12,28	97	19,70	83	3,81	53
57	-	PRH AGRO-CHMIEL Ujeździec	Opol	SMD	R	7,64	70	20,38	88	16,10	59	26,23	43	3,99	47
58	12	ZRP Kowróz	Kuj-Pom	SMD	M	16,80	24	23,98	59	16,51	54	23,83	58	4,36	39
59	146	GR ROLTON Plutowo	Kuj-Pom	SMD	R	10,42	59	23,98	58	18,48	34	24,79	50	4,45	36
60	-	RSP Koczergi	Lubel	RSP	R	0,47	124	18,68	105	12,97	89	19,64	85	3,28	80
61	104	PPHIU AGROVITA Kijów	Opol	SMD	R	6,97	74	20,04	95	16,13	58	27,12	39	3,82	51
62	76	PPHIU PLON Orsk	DolŚlą	SMD	R	2,87	105	21,64	77	16,54	51	35,43	18	4,67	33
63	71	RSP Gronowice	Opol	RSP	R	-2,63	147	26,76	44	15,81	61	22,35	61	3,91	50
64	33	GH FERMATECH Sobolewo	Podlas	SMZ	R	-0,63	132	25,85	48	19,00	30	22,99	59	3,94	49
65	79	PACHT Salno	Kuj-Pom	SMZ	M	12,18	48	24,97	51	14,37	67	18,62	95	3,31	77
66	-	ZRP Kramarzewo	War-Maz	GFZ	Z	20,60	17	32,61	22	12,19	98	20,45	76	2,69	117
67	-	Brak zgody	(x)	SMD	R	8,69	67	24,67	52	12,14	101	27,41	37	3,11	88
68	207	RSP Rudziczka	Opol	RSP	R	16,36	26	20,12	92	12,17	99	18,90	91	3,72	60
69	94	PR-P Dębowo	Kuj-Pom	SMD	R	9,50	64	18,19	109	10,05	128	15,67	122	2,15	143
70	42	PR-U-H HODROL Żabice	DolŚlą	SMD	R	10,45	58	19,64	97	20,82	25	50,76	5	5,60	18
71	178	PPHU KSIĄŻ-ROL Książ Wlkp.	WielPol	SMD	Z	4,16	94	20,46	87	25,99	14	28,54	32	5,27	21
72	58	GR Stara Jania	Pomor	SMD	R	-13,67	225	20,95	81	11,57	109	16,64	115	3,33	74
73	50	BIORAJ Karolew	WielPol	SMZ	M	23,98	8	32,81	21	13,58	79	26,39	41	2,77	112
74	81	Brak zgody	(x)	GFD	R	-6,85	176	18,20	108	19,73	29	22,82	60	4,44	38
75	114	RSP Kubice	Opol	RSP	R	13,23	43	17,22	116	8,19	155	12,00	151	2,25	137
76	139	KR Kietrz	Opol	JSA	M	11,11	52	21,89	75	16,53	52	17,62	106	3,38	70
77	166	RSP Wietlin III	PodKarp	RSP	R	-10,18	203	19,23	100	10,03	129	11,16	160	2,07	146
78	210	RSP Ponięcice	Śląsk	RSP	R	7,56	71	20,54	86	13,03	88	19,29	87	3,32	75
79	26	Brak zgody	(x)	GFZ	Z	1,41	116	26,54	46	14,14	71	16,65	113	2,90	100
80	69	PR AGRO-FERM Wierzbica Górna	Opol	SMD	M	6,25	79	18,60	107	14,33	68	22,20	64	3,25	82
81	36	Brak zgody	(x)	SMD	R	-6,65	173	28,33	35	12,80	91	15,45	124	2,67	118
82	-	RSP Nowa Wieś Głubczycka	Opol	RSP	R	0,42	125	24,28	56	16,59	49	18,31	99	3,32	76
83	332	RKS Łaszczyn	WielPol	RSP	M	-49,72	318	31,65	24	22,37	20	36,58	16	7,32	10
84	82	ROLPOL Zajązkowo	Pomor	SMZ	R	6,86	75	22,60	68	11,14	116	11,25	157	2,23	138
85	172	PPHU AGROPOL Szudziałowo	Podlas	SMD	M	13,10	44	24,48	53	22,39	19	24,57	51	4,82	30
86	173	GR Karolew	WielPol	SMD	M	13,53	40	25,53	49	18,62	31	19,99	81	3,80	54
87	102	GR ROSA Szczepanów	DolŚlą	SMZ	R	5,40	84	25,95	47	12,83	90	24,80	49	2,91	98
88	120	RSP Rusocin	Opol	RSP	R	13,36	41	18,93	102	13,56	80	22,22	63	3,77	56
89	86	RSP Krzywa	Podlas	RSP	M	14,23	37	23,60	63	18,38	35	21,81	67	3,78	55
90	84	GR Tupadły	Kuj-Pom	SMD	M	-1,11	136	16,17	124	7,83	157	29,69	27	1,67	170
91	204	RSP Biskupów	Opol	RSP	R	4,84	88	23,29	64	10,18	125	12,84	141	2,21	140
92	113	HZINR Polanowice	Kuj-Pom	JSA	M	0,72	119	16,34	122	8,59	147	9,25	179	1,78	163
93	24	GR-H Pijanowice	WielPol	SMD	R	-16,23	242	27,52	39	12,16	100	13,32	137	2,48	129
94	118	GR Słoszewy	Kuj-Pom	SMZ	R	-6,87	177	17,41	114	7,08	174	13,93	135	2,37	135
95	262	RSP Wydrowice	Opol	RSP	R	4,37	90	20,64	84	13,46	81	16,52	116	2,83	109
96	44	GR Wiejkowo	ZachPom	GFD	M	7,54	72	20,34	89	8,30	154	10,01	172	1,81	160
97	91	GR FERMA Suchorze	Pomor	SMD	M	12,90	45	20,09	94	13,83	76	28,41	34	2,98	95
98	135	PH-H Zajązkowo	Pomor	SMZ	R	3,00	104	21,71	76	10,95	118	11,04	162	2,19	141
99	61	ZDIZ Grodziec Śląski	Śląsk	SMD	I	-11,07	207	3,89	251	1,04	283	1,83	276	0,29	279
100	-	ZDIZ MEŁNO Meho	Kuj-Pom	PJ	R	0,68	120	16,68	118	5,77	190	6,59	211	1,22	201

# NAJLEPSZYCH ROLNYCH W 2011 ROKU



AGENCJA NIERUCHOMOŚCI ROLNYCH

Wskaźnik wartości dodanej		Wskaźnik generowania gotówki operacyjnej		Pokrycie aktywów kapitałem wł.	Wskaźniki płynności na 31.12.2011:		Pokrycie zobowiązań nadwyżką fin.		Przychody ogółem			Zatrudnienie przeciętne w roku	Pow. użytków rolnych	Wsk. bonitacji gleb	Pozycja wg miernika syntetycznego
%	poz.	%	poz.		bieżący	szybki	ln	poz.	tys. zł	poz.	zmiana: 2010=100				
16	17	18	19	20	21	22	23	24	25	26	27	28,0	29	30	
51,50	80	34,09	34	58,97	4,23	2,35	0,43	193	10526	77	134,6	31,0	852	1,41	51
49,59	94	37,29	29	64,01	3,28	1,41	0,64	154	4116	205	113,4	10,1	637	1,26	52
57,27	41	30,44	67	62,05	1,63	0,79	0,47	182	3822	218	-	24,0	538	1,19	53
61,01	20	33,15	47	73,84	8,69	3,61	0,83	122	2516	253	117,8	13,0	504	1,11	54
52,81	68	32,34	53	58,41	6,78	2,92	0,41	200	4988	171	129,6	19,0	708	1,03	55
59,69	30	26,05	103	62,32	3,29	1,87	0,99	105	2570	251	146,5	13,0	359	1,44	56
56,48	47	25,93	105	61,38	3,51	1,80	0,54	165	6147	131	-	31,0	743	1,39	57
44,22	160	31,84	55	69,28	2,72	1,73	0,69	144	13959	58	122,0	27,0	996	1,22	58
49,49	100	29,13	75	74,52	2,30	1,20	0,92	110	7684	101	134,0	26,0	797	1,33	59
65,80	7	22,20	139	66,02	4,24	3,94	1,40	79	1611	297	-	9,0	224	0,50	60
53,65	60	28,29	83	59,48	7,13	3,56	0,52	171	6912	115	123,8	32,0	867	1,29	61
49,32	103	31,20	62	46,67	2,17	0,14	0,41	202	5328	152	114,0	15,0	866	0,88	62
51,66	77	33,76	39	70,75	15,37	8,68	1,10	100	2743	247	117,7	10,0	484	0,82	63
51,90	72	31,77	56	82,67	14,82	6,92	1,62	68	4518	188	117,6	14,7	751	0,67	64
47,90	116	31,26	60	77,17	1,33	0,54	0,78	131	7950	97	125,5	27,0	907	1,23	65
43,62	169	33,38	42	59,60	9,57	2,55	0,31	227	5940	138	131,4	20,0	760	0,70	66
47,44	121	33,19	46	44,29	4,68	3,28	0,30	231	10844	73	-	11,0	1420	1,17	67
42,95	181	30,49	66	64,42	9,16	6,30	1,23	90	5031	167	159,8	13,0	522	1,47	68
54,40	57	28,39	82	64,10	13,95	7,91	0,40	204	6491	123	121,3	24,0	764	1,15	69
41,34	197	27,00	93	41,01	1,39	0,45	0,46	186	16269	47	124,1	43,0	1451	0,59	70
46,70	129	25,28	114	91,09	8,26	3,79	4,32	23	13858	60	118,1	48,1	1667	0,79	71
61,38	16	27,46	89	69,50	1,19	0,06	0,53	167	1890	283	99,0	14,0	552	1,07	72
38,27	225	32,69	51	51,46	7,81	6,59	0,31	230	9170	86	115,2	1,0	453	1,04	73
51,47	81	28,69	77	86,46	24,21	4,69	12,54	9	1698	295	99,5	8,0	338	1,03	74
52,65	70	25,54	110	68,22	15,73	8,75	1,60	71	2450	259	92,3	12,0	514	0,90	75
46,76	127	27,98	85	93,86	11,69	6,44	5,65	15	120860	3	127,5	306,0	8209	1,65	76
63,11	12	27,40	90	89,84	6,10	3,41	2,10	51	3687	224	123,3	21,0	731	1,20	77
49,48	101	26,02	104	67,52	13,24	7,39	0,79	130	4553	185	131,8	9,0	564	1,48	78
46,15	137	33,92	36	84,88	8,61	1,33	1,19	94	2494	254	110,1	13,0	339	0,78	79
48,92	107	27,16	91	64,56	11,93	4,51	0,55	162	11488	68	114,7	35,0	1390	1,10	80
54,63	54	29,99	69	82,81	16,77	12,48	0,83	121	2118	275	118,8	7,0	348	1,25	81
51,76	74	26,52	98	90,61	-	-	1,93	55	313	330	-	3,0	72	1,35	82
55,86	48	32,04	54	61,15	7,42	6,54	1,77	61	5043	165	316,8	19,0	325	0,61	83
44,40	158	34,07	35	98,99	60,59	27,88	16,73	7	2876	241	123,4	9,0	443	0,97	84
36,34	252	28,42	81	91,14	22,85	11,59	4,87	20	16925	45	133,4	22,0	1563	0,62	85
41,12	201	26,94	94	93,11	8,21	3,75	3,51	32	24292	28	114,4	34,0	1947	1,38	86
42,34	186	33,23	45	51,72	0,61	0,41	0,32	221	1318	308	112,6	3,0	371	0,92	87
43,19	178	24,66	122	61,01	4,11	2,95	1,01	103	7052	114	139,6	23,0	772	1,16	88
39,62	216	27,71	87	84,28	3,60	2,21	1,71	64	7274	109	113,4	10,0	585	0,84	89
53,59	61	29,91	70	26,37	1,42	0,93	0,18	268	5145	158	98,0	17,0	587	1,15	90
48,44	112	29,50	72	79,27	2,23	1,17	0,65	151	2756	245	142,0	11,0	494	1,24	91
54,41	56	27,02	92	92,90	9,34	6,16	3,59	30	14012	56	123,3	61,0	1263	1,61	92
61,06	19	26,36	101	91,30	25,38	23,57	1,68	65	1279	311	99,3	3,5	249	1,44	93
48,92	106	33,92	37	50,85	1,91	0,91	0,36	216	2459	258	106,7	9,0	456	1,19	94
49,50	99	25,54	111	81,50	15,35	10,32	0,97	108	23292	30	152,0	66,0	3671	0,82	95
47,89	117	29,18	74	82,94	7,44	4,77	0,72	139	14849	53	105,3	39,0	1587	0,94	96
44,64	154	24,66	123	48,69	3,52	0,76	0,31	229	14896	52	119,6	57,0	1492	0,66	97
43,83	166	32,91	48	99,23	73,09	28,88	21,74	4	2229	273	125,7	7,0	441	0,92	98
69,00	5	23,62	126	56,66	1,14	0,31	0,12	286	8232	95	111,4	31,0	968	1,00	99
54,90	52	26,56	96	87,51	5,17	1,41	0,90	114	4989	170	-	22,0	670	1,39	100

Pozycja wg miernika syntetycznego		Nazwa przedsiębiorstwa	woj.	Forma prawno-własnościowa	Ukierunk. produkcji	Wskaźniki rentowności:								Indeks tworzenia wartości	
2011	2010					sprzedaży		działaln. gospod.		aktywów ogółem		kapitału własnego		In	poz.
1	2	3	4	5	%	poz.	%	poz.	%	poz.	%	poz.	14	15	
101	18	PR KLOS Krzywiczyny	Opol	SMD	R	-5,90	166	20,19	91	14,63	65	17,39	107	3,03	92
102	163	RZD IUNG-PIB PUŁAWY Wierzbno	Lubus	PJ	M	-13,66	224	20,10	93	11,19	115	12,85	140	2,41	132
103	216	RSP PRZEŁOM Pastuchów	DolŚlą	RSP	R	-0,57	131	18,03	112	11,57	107	16,36	119	2,83	108
104	-	GR CHWALISZEWO Chwaliszewo	Kuj-Pom	SMD	R	5,37	85	21,09	80	15,87	60	18,22	100	3,29	79
105	78	PPUH NOWINY Nowiny	Pomor	SMZ	R	3,97	96	16,52	119	20,04	26	28,91	29	5,55	19
106	-	PP-H ROLMAS CZERNIN Czernin	Pomor	SMZ	R	-2,27	144	15,88	127	18,25	37	28,53	33	5,71	17
107	250	RSP Gieralcice	Opol	RSP	R	6,54	76	15,97	125	13,67	77	24,54	52	2,85	104
108	219	OZH Kamieniec Żąbkowski	DolŚlą	JSA	M	5,77	81	21,30	79	9,78	133	10,03	171	1,96	150
109	143	GR Raszewy	WielPol	SMD	M	1,33	117	15,87	128	18,08	39	19,03	88	3,81	52
110	90	AGROMYŚL MYŚLIBÓRZ Golenice	ZachPom	SMD	R	-25,15	277	23,70	61	21,16	24	38,98	14	4,24	42
111	199	PR AGRO-PAR Paruszowice	Opol	SMD	R	-1,06	135	18,06	111	11,89	105	30,43	26	2,53	126
112	5	Brak zgody	(x)	SMD	R	-14,19	229	12,81	150	17,76	41	21,89	66	4,14	45
113	-	RSP T.KOŚCIUSZKI Tomkowice	DolŚlą	RSP	R	9,80	62	14,71	134	17,29	45	27,69	36	5,08	26
114	-	PN Księży Las	DolŚlą	SMZ	M	12,19	47	22,03	71	9,90	132	15,31	127	2,16	142
115	95	GR KARGOWA Kargowa-Klepsk	Lubus	GFZ	Z	14,60	33	19,33	99	5,98	185	10,22	169	1,68	169
116	28	GH UPRAWA Lubiatów	DolŚlą	SMD	R	10,64	57	13,98	137	7,51	163	22,32	62	2,83	110
117	103	GN-R BOVINAS Chodów	WielPol	SMD	M	3,52	99	6,90	208	4,24	215	8,54	187	1,61	174
118	105	Brak zgody	(x)	SMZ	R	4,32	91	23,06	66	9,52	135	11,13	161	1,94	154
119	109	PW AGROMEX Zalesie	Mazow	SMD	Z	10,06	61	20,84	82	11,32	113	12,32	149	2,38	134
120	238	HR Sobótka	WielPol	SMD	R	5,89	80	18,78	103	13,12	85	15,04	128	2,81	111
121	209	AGRO-VIT Szymanowo	WielPol	SMZ	R	-2,09	143	22,48	69	7,42	167	8,28	189	1,56	180
122	101	OHZ GARZYN Garzyn	WielPol	JSA	Z	3,68	98	17,35	115	8,45	149	9,05	183	1,72	167
123	116	PR Krotoszyn	Kuj-Pom	SMD	M	-21,00	260	19,12	101	10,36	123	18,70	93	3,00	94
124	280	OHZZ Chodeczek	Kuj-Pom	JSA	R	-9,97	199	2,98	259	1,86	260	2,41	265	0,44	266
125	67	POLDANOR Przechlewo	Pomor	SMD	Z	10,25	60	15,29	130	8,76	145	12,75	143	2,55	124
126	260	WESOŁA Rów	ZachPom	SMD	R	-4,76	157	21,97	73	14,28	69	17,68	105	2,95	96
127	277	KR-P Manieczki	WielPol	SMD	M	14,05	39	18,12	110	11,09	117	16,40	118	2,90	101
128	-	PRP BRZYSKO-ROL Brzyskorzystewko	Kuj-Pom	SMD	Z	0,12	127	14,63	135	14,13	72	21,62	69	3,35	72
129	99	ALTA-POL Obudno	Kuj-Pom	SMD	R	-27,70	285	19,90	96	16,35	55	17,81	103	3,56	63
130	64	DANKO HR Choryń	WielPol	JSA	R	4,17	93	13,70	138	7,33	168	8,20	190	1,56	181
131	144	OHZ Osiek	MałoPol	JSA	Z	-0,12	129	9,84	174	5,86	188	6,85	207	1,28	199
132	258	ŁAWKI-ROL Ławki	War-Maz	SMZ	M	1,73	114	13,58	142	11,29	114	20,30	78	3,10	89
133	92	PR-H-U AGRA Ostrowite	Pomor	SMZ	R	-9,46	194	15,96	126	13,99	74	16,65	114	2,84	106
134	235	RSP Otylin	WielPol	RSP	Z	5,66	83	16,41	120	6,29	183	7,43	201	1,37	193
135	17	RSP Stara Kamienica	DolŚlą	RSP	R	-7,47	185	13,68	139	11,57	108	16,50	117	2,91	99
136	46	Majątek Ziemi Trutnowy	Pomor	SMZ	R	-13,17	219	8,96	181	2,14	253	5,44	223	0,45	264
137	145	OHZ GAJEWO Kaldowo	Pomor	JSA	M	-5,64	162	11,60	155	6,32	182	6,75	210	1,31	196
138	251	RSP Prusinowice	Opol	RSP	R	-3,04	151	17,16	117	8,92	140	11,18	158	1,95	152
139	323	SPR Jarosław	PodKarp	RSP	I	3,39	100	10,61	164	10,93	119	20,24	79	3,43	67
140	-	Brak zgody	(x)	SMZ	R	-6,38	172	14,34	136	9,40	137	28,63	31	5,73	16
141	293	SPR Bodzanów	Opol	RSP	R	0,49	122	13,13	145	6,90	176	10,51	168	1,63	172
142	177	RSP Siekierzyce	DolŚlą	RSP	R	0,06	128	8,05	194	4,67	206	5,20	230	0,99	218
143	112	KZD Nowy Dwór Instytut Sadownictwa	Łódz	PJ	R	5,04	86	2,10	273	0,91	285	1,16	288	0,23	288
144	200	RSP NOWE ŻYCIE Przewzody	Święt	RSP	M	7,39	73	11,52	157	6,72	180	8,02	192	1,57	177
145	159	RSP Kujakowice Górne	Opol	RSP	M	-4,64	156	15,06	131	9,42	136	9,98	174	1,88	158
146	297	SK Iwno	WielPol	JSA	M	-22,14	264	5,12	227	2,55	245	2,82	260	0,54	255
147	-	RSP ZGODA Grodziszczce	DolŚlą	RSP	R	-8,16	191	10,25	168	7,22	170	13,79	136	2,76	113
148	121	PR GŁOGUS Głogowiec	Łódz	SMD	R	-2,67	148	10,61	163	4,66	207	19,34	86	1,20	203
149	52	RSP ZGODA Jezioraki Kosztowskie	WielPol	RSP	M	2,04	111	8,27	191	4,30	214	10,72	167	0,96	221
150	48	Brak zgody	(x)	SMD	R	-8,92	192	18,70	104	8,43	150	12,71	145	2,22	139



# NAJLEPSZYCH ROLNYCH W 2011 ROKU



AGENCJA NIERUCHOMOŚCI ROLNYCH

Wskaźnik wartości dodanej		Wskaźnik generowania gotówki operacyjnej		Pokrycie aktywów kapitałem wł.	Wskaźniki płynności na 31.12.2011:		Pokrycie zobowiązań nadwyżką fin.		Przychody ogółem			Zatrudnienie przeciętne w roku	Pow. użytków rolnych	Wsk. bonitacji gleb	Pozycja wg miernika syntetycznego
%	poz.	%	poz.		bieżący	szybki	In	poz.	tys. zł	poz.	zmiana: 2010=100				
16	17	18	19	20	21	22	23	24	25	26	27	osoby	ha	In	30
49,59	93	28,08	84	84,14	15,76	8,07	1,48	75	4517	189	109,8	18,1	964	0,88	101
58,46	36	25,25	115	87,08	8,87	6,57	2,63	42	2239	269	106,3	14,1	403	0,35	102
49,57	95	25,16	118	70,75	3,65	2,25	0,54	166	3944	215	126,8	26,0	595	1,34	103
44,70	153	24,77	121	87,11	27,85	21,40	1,75	62	5785	140	-	15,0	880	1,08	104
37,01	243	23,60	127	69,31	7,69	6,09	0,92	111	4442	192	141,9	12,0	547	1,33	105
41,23	200	22,03	140	63,98	2,64	1,31	0,63	155	1870	284	-	7,0	359	0,95	106
49,83	90	19,36	162	55,69	1,95	1,54	0,38	213	6845	116	151,1	22,0	970	1,33	107
43,32	175	29,57	71	97,60	23,55	13,48	6,75	13	27532	23	137,7	48,0	3830	0,88	108
46,25	135	20,92	146	95,02	14,41	9,37	4,90	17	22634	33	129,0	90,0	2935	1,09	109
52,42	71	26,57	95	54,29	5,93	3,01	0,54	164	17887	42	95,2	47,0	4136	1,06	110
50,70	85	21,58	143	39,08	4,56	2,83	0,23	248	10530	76	126,9	48,0	1683	1,08	111
49,78	91	22,68	136	81,16	5,55	1,39	3,71	29	2053	282	91,9	8,0	266	1,59	112
35,73	256	20,22	153	62,41	14,48	9,49	1,81	59	5763	141	-	19,0	415	1,46	113
40,03	212	25,74	108	64,67	2,34	0,78	0,32	222	18165	39	-	45,0	2040	0,96	114
34,88	262	31,38	59	58,53	2,56	0,37	0,21	257	15102	49	159,1	15,0	600	0,82	115
38,10	228	25,34	113	33,66	3,27	1,38	0,17	274	17079	43	113,8	26,0	992	1,04	116
52,67	69	19,23	163	49,70	1,00	0,46	0,13	283	20633	34	119,4	87,0	2409	1,46	117
44,92	150	25,17	117	85,53	11,54	7,51	0,80	127	9321	84	108,6	33,0	939	1,41	118
36,65	246	28,58	78	91,89	8,78	5,78	3,06	37	2404	260	108,1	9,0	257	0,65	119
46,05	138	19,62	159	87,24	9,40	6,28	2,56	43	12122	65	133,6	52,0	1100	1,16	120
43,24	177	31,11	64	89,68	11,12	8,82	1,20	91	4475	190	88,2	5,0	675	0,86	121
45,68	142	24,84	120	93,39	12,88	7,19	2,22	50	35947	11	107,9	131,0	3113	1,30	122
46,65	131	31,22	61	55,41	5,14	1,10	0,36	215	3676	225	117,6	6,0	697	0,90	123
87,38	1	8,86	277	77,22	1,98	0,44	0,23	250	18881	37	104,7	95,0	1969	0,93	124
36,11	255	26,46	100	68,69	1,88	0,60	0,42	198	321879	1	134,6	508,0	13979	0,65	125
40,09	211	28,52	79	80,74	14,22	7,78	0,99	106	2362	264	101,6	2,0	521	0,96	126
34,17	266	24,57	124	67,60	1,43	0,88	0,44	191	54187	9	136,9	110,0	3013	1,22	127
45,05	147	19,15	164	65,34	0,95	0,18	0,51	172	17036	44	-	77,4	1535	1,39	128
46,69	130	31,14	63	91,82	9,28	3,09	4,67	21	1829	285	100,5	4,0	429	1,05	129
50,15	89	18,94	165	89,47	10,73	8,89	2,34	46	85596	5	111,8	351,0	6379	1,43	130
51,59	78	20,42	152	85,64	2,38	0,95	1,15	96	14385	54	117,2	72,8	1515	0,84	131
40,47	209	22,97	132	55,63	3,72	0,26	0,40	207	8890	89	133,4	29,0	1270	0,61	132
49,55	96	19,91	156	84,05	16,54	5,16	1,04	101	5049	164	110,8	26,8	911	1,11	133
43,42	173	23,51	128	84,64	5,93	2,74	1,12	99	6101	132	117,0	19,0	594	0,84	134
42,33	187	25,20	116	70,10	7,19	2,64	0,96	109	6296	128	104,8	16,0	946	0,93	135
62,22	15	17,90	173	39,23	0,83	0,34	0,07	307	5270	155	114,7	22,6	689	1,58	136
49,53	97	22,77	134	93,68	12,47	6,58	4,89	19	7226	110	121,8	28,5	971	1,58	137
42,74	183	25,65	109	79,77	2,61	1,76	0,79	129	2232	272	144,6	11,0	383	1,02	138
44,79	152	14,12	217	54,02	3,53	3,23	0,82	125	1027	319	128,5	11,0	77	1,22	139
31,95	280	22,84	133	32,85	0,97	0,74	0,18	266	6038	134	-	9,0	1288	1,10	140
45,71	141	21,77	142	65,59	2,58	1,78	0,33	220	6193	130	141,6	16,0	805	1,43	141
51,14	83	18,84	167	89,94	75,12	55,23	1,79	60	2112	276	144,5	10,0	229	1,55	142
56,53	46	11,86	241	78,44	4,78	0,13	0,17	275	9620	81	94,4	110,0	118	0,93	143
46,53	133	17,19	183	83,71	23,90	13,42	3,96	26	6078	133	122,4	28,0	736	1,13	144
49,05	105	19,73	158	94,42	8,08	4,19	2,26	48	6428	125	113,6	30,0	990	0,95	145
87,07	2	14,94	207	90,74	3,96	2,48	0,82	124	17974	41	127,3	77,0	2660	0,89	146
46,76	128	19,97	154	52,40	1,71	1,18	0,28	236	1542	302	-	7,0	265	1,26	147
44,02	164	25,78	107	24,11	0,84	0,30	0,12	287	5116	161	112,6	20,0	809	1,30	148
50,28	87	17,17	184	40,09	1,09	0,95	0,20	261	4109	206	100,7	22,0	506	1,09	149
39,11	218	28,97	76	66,33	52,98	26,83	0,47	183	3615	228	83,7	4,0	913	0,92	150

Pozycja wg miernika syntetycznego		Nazwa przedsiębiorstwa	woj.	Forma prawno-własnościowa	Ukierunk. produkcji	Wskaźniki rentowności:								Indeks tworzenia wartości	
2011	2010					sprzedaży		działaln. gospod.		aktywów ogółem		kapitału własnego		In	poz.
1	2	3	4	5	%	poz.	%	poz.	%	poz.	%	poz.	14	15	
151	162	RSP Raszewo Włociański	Mazow	RSP	M	6,46	78	20,56	85	8,41	151	9,79	175	1,96	151
152	122	PPUH PRO-HAND Parczew	Lubel	SMZ	R	3,71	97	14,95	132	11,49	110	23,99	55	3,97	48
153	212	RSP Grochy-Krupy	Mazow	RSP	M	-5,83	165	13,62	141	11,40	112	18,42	97	3,58	62
154	96	RSP NADBUŻANKA Krytów	Lubel	RSP	R	-3,00	150	16,39	121	10,40	122	15,42	125	3,08	90
155	246	Brak zgody	(x)	SMZ	M	-6,75	175	13,15	144	8,77	144	15,75	121	2,60	121
156	124	PR Długie Stare	WielPol	JSA	M	-6,06	169	11,38	158	7,44	166	7,75	196	1,52	185
157	220	SK Prudnik	Opol	JSA	M	-3,30	154	10,23	170	7,10	173	11,79	154	1,90	157
158	161	OHZ Osiećciny	Kuj-Pom	JSA	Z	-0,26	130	10,07	172	7,10	172	8,17	191	1,46	190
159	160	OHZ Dęboleka	Łódz	JSA	Z	-6,95	179	4,97	231	3,41	229	4,32	238	0,81	233
160	-	Brak zgody	(x)	SMZ	I	4,97	87	7,51	202	16,82	48	34,22	20	4,24	41
161	47	PP-H PEGROL Suchy Dąb	Pomor	SMZ	I	-23,25	272	10,33	167	4,62	210	7,88	195	1,58	176
162	-	Brak zgody	(x)	SMZ	R	-0,86	134	18,02	113	10,77	121	11,92	152	2,31	136
163	242	SK PEPOWO Gogolewo	WielPol	JSA	M	-6,15	170	9,87	173	5,84	189	7,17	202	1,33	195
164	158	PR-H GAŁOPOL Gałowo	WielPol	JSA	M	-15,18	233	6,40	213	5,22	197	6,11	217	1,17	207
165	87	SPR Laszczówka	Lubel	RSP	R	-16,79	245	12,22	152	10,82	120	12,61	146	2,52	128
166	169	RSP Piastoszyn	Kuj-Pom	RSP	M	-6,88	178	9,67	176	5,02	199	5,49	222	1,06	214
167	128	GR Grocholín	Kuj-Pom	SMD	M	-5,35	160	11,31	159	7,67	159	13,95	134	1,54	182
168	315	RSP Kuniów	Opol	RSP	R	-18,30	252	7,88	199	4,36	213	4,75	234	0,95	222
169	152	Brak zgody	(x)	JSA	R	0,47	123	4,34	242	2,46	247	2,84	259	0,54	254
170	72	Brak zgody	(x)	SMD	R	-9,18	193	9,13	180	3,39	230	6,46	212	1,12	209
171	202	PGR Bródno	Mazow	SMD	I	2,13	109	4,81	234	27,12	13	50,98	4	5,42	20
172	273	ITP FALENTY Falenty	Mazow	PJ	I	-19,57	255	7,72	201	2,87	237	4,09	241	0,78	235
173	130	RSP Szychowice	Lubel	RSP	R	-10,54	205	12,89	149	9,90	131	12,76	142	2,02	147
174	-	PROAGRI Mieścisko	WielPol	SMD	R	-11,23	208	12,66	151	7,61	160	16,77	111	3,35	71
175	129	SK Michałów	Święt	JSA	M	-10,07	200	7,46	204	2,16	251	2,38	266	0,47	261
176	249	GR AGROFARM Jurkowie	Pomor	SMZ	M	8,21	68	10,63	162	7,23	169	10,97	164	1,56	179
177	-	Brak zgody	(x)	SMD	R	-12,50	216	9,58	178	6,84	177	15,02	129	2,09	145
178	266	RSP LEPSZY BYT Pawonków	Śląsk	RSP	Z	-5,49	161	8,69	185	5,74	191	6,95	206	1,19	204
179	-	PRU PA-ROL Parzęczewo	WielPol	SMD	M	-11,49	210	14,90	133	10,26	124	20,22	80	2,59	122
180	89	IMIUZ FALENTY Biebrza	Podlas	PJ	I	-15,93	239	6,24	214	3,22	232	4,07	243	0,68	241
181	140	GR-H Żydowo	WielPol	JSA	Z	-7,44	183	8,95	182	9,70	134	11,69	155	1,99	148
182	93	RSP Miejsce Odrzańskie	Opol	RSP	R	-7,76	187	10,16	171	7,97	156	12,34	148	1,77	165
183	193	HR Tulce	WielPol	JSA	R	-11,55	211	11,89	154	8,89	141	10,72	166	1,95	153
184	319	RSP Wilamowa	Opol	RSP	R	2,16	108	10,24	169	8,39	152	16,33	120	2,94	97
185	107	RAD-POL GR Budziszów	DolŚlą	GFZ	R	-3,07	152	15,61	129	17,78	40	17,97	102	3,56	64
186	-	AGROPLON Nowy Młyn	Kuj-Pom	SMD	M	-13,83	226	8,06	193	7,51	164	11,16	159	1,77	164
187	-	RSP PRZYSZŁOŚĆ Sobota	Łódz	RSP	M	-11,45	209	0,93	285	0,67	288	0,83	293	0,15	293
188	97	PP-H-U ROLPAKO Pakotulsko	Pomor	SMZ	M	-1,30	137	8,86	183	12,09	102	28,66	30	3,55	66
189	165	OHZ Lubiana	ZachPom	JSA	M	-10,09	201	8,72	184	7,11	171	7,97	194	1,48	188
190	183	ZP-D POZORTY Olsztyn UWM	War-Maz	SMD	R	-7,40	182	4,55	237	6,72	179	8,77	184	1,45	191
191	306	PR Taczanów	WielPol	SMD	R	-13,27	220	10,86	160	12,65	94	18,90	90	3,55	65
192	223	RSP Kownaty Borowe	Mazow	RSP	R	-17,70	250	10,42	166	4,24	216	6,36	214	1,15	208
193	179	SPR Żurawce II	Lubel	RSP	R	-24,26	274	4,65	235	2,23	249	2,29	269	0,45	263
194	133	RSP Żychlin	WielPol	RSP	M	-17,43	248	4,26	243	3,11	233	3,54	249	0,63	243
195	257	Brak zgody	(x)	JSA	Z	-6,23	171	8,52	188	5,58	193	7,61	199	1,29	198
196	190	SK Nowe Jankowice	Kuj-Pom	JSA	Z	-7,46	184	7,50	203	5,31	195	5,89	218	1,09	212
197	252	Brak zgody	(x)	GFD	R	2,11	110	13,05	148	13,37	82	15,31	126	2,69	116
198	151	ROLPISZ Gać	DolŚlą	SMZ	R	-23,48	273	4,43	239	1,34	276	3,20	252	0,40	268
199	225	OHZ Głogówek	Opol	JSA	Z	-5,91	167	8,09	192	6,03	184	9,23	180	1,54	183
200	192	GR Łyskowo	Kuj-Pom	GFZ	R	-40,35	309	6,23	215	7,55	162	9,99	173	1,76	166

# NAJLEPSZYCH ROLNYCH W 2011 ROKU



AGENCJA NIERUCHOMOŚCI ROLNYCH

Wskaźnik wartości dodanej		Wskaźnik generowania gotówki operacyjnej		Pokrycie aktywów kapitałem wt.	Wskaźniki płynności na 31.12.2011:		Pokrycie zobowiązań nadwyżką fin.		Przychody ogółem			Zatrudnienie przeciętne w roku	Pow. użytków rolnych	Wsk. bonitacji gleb	Pozycja wg miernika syntetycznego
%	poz.	%	poz.		bieżący	szybki	in	poz.	tys. zł	poz.	zmiana: 2010=100				
16	17	18	19	20	21	22	23	24	25	26	27	28,0	29	30	
45,11	146	15,13	204	85,91	-	-	-	999	900	322	129,1	7,0	127	1,10	151
30,50	286	23,04	131	47,88	1,20	0,41	0,31	228	4918	172	128,0	18,0	516	0,59	152
42,43	185	16,28	193	61,88	49,61	24,97	7,73	11	1579	299	112,5	7,0	208	1,46	153
33,05	274	25,45	112	67,44	1,07	0,82	0,47	184	5131	160	138,0	13,0	553	1,30	154
41,82	190	20,43	151	55,66	1,87	0,22	0,32	223	3718	222	98,5	21,0	377	0,73	155
47,06	124	18,86	166	96,02	9,94	5,71	3,46	33	26912	24	109,9	130,0	3155	0,81	156
43,49	171	18,48	169	60,21	1,22	0,49	0,30	233	19945	36	123,0	97,3	2400	1,47	157
43,57	170	18,53	168	86,93	2,61	1,03	1,03	102	31653	16	122,4	167,0	2917	1,17	158
52,82	67	14,90	209	78,86	1,64	0,63	0,47	181	8993	88	102,7	62,1	957	0,78	159
33,56	272	11,22	247	49,14	1,73	1,09	0,65	150	2238	270	108,6	12,0	49	0,50	160
46,62	132	25,89	106	58,66	2,45	0,95	0,22	255	2323	265	101,3	8,0	373	1,53	161
35,06	261	22,71	135	90,33	5,40	1,51	1,57	73	4007	209	-	9,5	714	0,92	162
44,29	159	19,79	157	81,38	4,18	2,01	0,77	133	20157	35	121,3	72,0	2130	1,41	163
54,23	58	14,90	208	85,44	4,77	2,33	1,19	93	25630	26	114,9	139,0	3162	1,19	164
46,19	136	18,27	170	85,84	11,86	8,52	1,28	85	3797	219	107,0	18,0	678	1,08	165
48,50	111	16,20	195	91,42	14,82	7,23	2,83	39	5903	139	113,2	39,0	785	1,04	166
44,61	155	17,12	187	54,98	2,23	1,34	0,23	252	7182	111	116,1	30,0	687	1,40	167
49,14	104	21,46	145	91,84	14,19	9,16	4,00	25	1282	310	122,2	6,0	233	0,88	168
48,24	113	10,18	262	86,53	7,86	4,94	0,44	190	12710	63	99,9	116,0	685	1,35	169
40,78	206	23,97	125	52,53	62,72	37,67	0,10	295	4458	191	99,7	7,0	329	1,29	170
27,73	297	4,59	308	53,19	1,59	1,12	0,70	143	13980	57	101,0	64,0	161	0,59	171
53,39	63	18,08	171	70,04	4,77	2,28	1,67	66	3497	230	136,7	19,1	277	1,06	172
44,12	161	17,48	180	77,59	1,92	1,21	0,66	149	4592	183	130,3	36,0	740	1,54	173
34,38	265	22,25	138	45,37	1,73	0,39	0,21	258	5189	157	-	11,0	924	0,73	174
51,74	75	15,83	199	90,54	8,45	7,08	2,33	47	10533	75	108,5	45,0	638	0,96	175
33,89	269	19,56	160	65,89	17,35	8,88	0,36	217	9651	80	129,1	30,0	816	1,21	176
38,99	219	23,08	130	45,51	1,29	0,21	0,27	240	2067	280	-	7,0	364	1,18	177
48,14	114	12,11	237	82,59	3,00	1,50	0,46	187	2717	248	123,3	28,0	320	0,99	178
38,70	221	20,63	149	50,75	2,74	1,69	0,27	241	11466	69	114,4	31,0	2085	0,96	179
48,58	109	20,49	150	79,02	2,84	0,60	0,55	161	3876	216	95,1	26,0	601	0,51	180
44,97	149	14,17	215	82,98	3,85	2,15	1,00	104	34310	12	135,7	141,0	3590	1,23	181
41,94	189	18,00	172	64,62	1,51	0,89	0,38	211	3534	229	138,1	14,0	489	1,27	182
43,44	172	17,72	177	82,91	9,29	6,13	1,28	86	52729	10	104,8	176,0	7212	1,20	183
34,05	267	15,68	200	51,42	2,27	1,06	0,28	235	27638	22	129,3	102,0	2321	1,19	184
29,30	292	20,64	148	98,92	55,98	42,34	18,37	6	5093	162	122,8	10,0	897	1,08	185
44,53	156	17,44	181	67,27	7,64	4,09	0,50	174	1489	304	-	9,0	290	1,07	186
53,01	66	5,08	306	80,26	3,93	2,20	0,24	244	1181	314	-	16,0	129	1,14	187
34,05	268	11,75	243	42,18	1,72	0,91	0,37	214	7574	104	110,1	32,0	604	0,47	188
43,41	174	17,38	182	89,13	6,26	2,94	1,36	81	25768	25	113,5	124,0	3286	1,19	189
45,05	148	7,38	292	76,57	18,03	10,45	0,53	169	2748	246	121,1	17,0	224	1,00	190
38,20	226	14,72	211	66,95	2,29	1,43	0,50	175	8631	91	115,8	34,2	1501	1,22	191
47,26	122	17,49	179	66,59	5,17	2,72	0,21	256	1132	317	121,3	15,0	203	0,52	192
56,87	44	8,98	273	97,25	14,27	6,49	1,61	70	3976	211	119,0	25,0	755	1,23	193
51,81	73	7,28	294	87,90	6,00	4,24	0,58	157	4221	197	106,8	28,0	515	0,96	194
40,84	205	16,20	194	73,23	1,86	0,81	0,40	203	23821	29	119,3	112,0	2373	1,14	195
43,15	179	15,17	203	90,21	4,15	1,85	1,31	84	22637	32	121,2	114,0	2441	1,31	196
27,32	301	19,50	161	87,29	2,17	0,95	1,58	72	5326	153	117,7	17,0	500	0,64	197
44,07	162	24,98	119	42,00	4,20	1,89	0,11	288	1332	307	103,9	5,0	306	0,88	198
38,10	229	17,16	185	65,28	1,24	0,74	0,35	218	18649	38	128,1	73,0	2235	1,27	199
45,98	139	26,33	102	75,57	5,59	2,47	0,70	142	2264	268	112,5	6,8	592	0,92	200

Pozycja wg miernika syntetycznego		Nazwa przedsiębiorstwa	woj.	Forma prawno-własnościowa	Ukierunk. produkcji	Wskaźniki rentowności:								Indeks tworzenia wartości	
2011	2010					sprzedaży		działaln. gospod.		aktywów ogółem		kapitału własnego		ln	poz.
1	2	3	4	5	%	poz.	%	poz.	%	poz.	%	poz.	14	15	
201	187	GR Kamienica	Kuj-Pom	SMD	M	-15,43	234	4,49	238	4,80	202	5,31	228	0,98	219
202	195	ZR-PFM Ruda	War-Maz	SMZ	M	-16,87	246	9,79	175	8,69	146	9,49	178	1,86	159
203	153	RKS Bądecz	WielPol	RSP	Z	2,26	107	9,65	177	6,96	175	17,22	108	2,52	127
204	222	Brak zgody	(x)	JSA	M	-1,44	139	2,68	264	1,92	259	2,81	261	0,53	257
205	-	RSP SPRAWIEDLIWOŚĆ Hermanowo	Kuj-Pom	RSP	R	-12,39	215	4,12	246	2,12	255	3,79	246	0,55	251
206	205	PRH AGRO-WAR Warszyn	ZachPom	SMD	R	-33,03	299	6,78	210	6,78	178	10,78	165	1,69	168
207	218	GR Michalków	WielPol	SMD	R	-11,56	212	9,33	179	14,66	64	20,96	72	3,18	85
208	74	GR Sławianowo	WielPol	GFZ	M	-15,57	235	11,57	156	8,85	142	11,61	156	1,80	162
209	-	SK KRASNE Krasne	Mazow	JSA	R	-12,24	213	6,50	212	3,65	226	4,18	240	0,74	238
210	54	RSP Doróżki	Podlas	RSP	Z	-7,35	181	5,26	225	3,65	225	7,14	203	1,19	205
211	106	RSP Iwiny	DolŚlą	RSP	R	-14,97	232	2,94	260	1,77	262	1,90	275	0,37	272
212	231	PRP AGROWIT Witosław	Lubus	SMD	R	-21,23	261	8,67	186	13,10	86	19,01	89	3,00	93
213	237	RSP Meszno	Opol	RSP	R	3,01	102	4,11	248	2,93	235	4,25	239	0,76	236
214	214	Małopolska HR-HRB Kraków	MałoPol	JSA	R	-2,68	149	4,38	241	3,85	221	5,41	225	0,95	223
215	111	RSP Sadki	Kuj-Pom	RSP	M	-16,88	247	4,02	250	2,22	250	3,16	254	0,58	247
216	191	AGRO-DANMIS Bukowiec	WielPol	SMZ	M	1,77	113	7,86	200	4,66	208	8,60	186	1,29	197
217	208	HZZ Żołędzica	WielPol	JSA	Z	-9,67	197	2,77	262	4,69	205	6,22	216	1,09	211
218	256	RSP Małe Czyste	Kuj-Pom	RSP	M	-13,58	223	13,05	147	6,41	181	7,47	200	1,49	186
219	-	OHZ PRZERECZYN ZDRÓJ	DolŚlą	JSA	R	-10,16	202	5,01	230	4,05	218	5,63	220	1,07	213
220	233	SK RACOT Racot	WielPol	JSA	M	-20,41	258	4,21	244	2,64	243	3,62	248	0,69	240
221	-	Brak zgody	(x)	PJ	M	-9,64	196	0,95	284	0,32	298	0,45	297	0,07	299
222	-	ZDIZ-PIB ODRZECHOWA Odrzechowa	PodKarp	PJ	Z	-36,02	303	6,91	207	3,30	231	4,39	236	0,73	239
223	263	MARKROL Głębowo	War-Maz	SMD	R	-48,83	315	13,07	146	10,14	127	16,70	112	3,34	73
224	267	RSP Kuklinów	WielPol	RSP	M	-19,02	254	1,91	277	1,64	266	3,15	256	0,48	260
225	-	RSP Chrzelice	Opol	RSP	R	-29,14	289	5,10	228	3,95	220	5,11	231	0,90	227
226	232	GR Góra Ropczycka	PodKarp	SMZ	Z	5,73	82	8,50	189	9,13	139	27,24	38	2,14	144
227	-	RSP Biała	DolŚlą	RSP	R	-7,23	180	5,25	226	5,37	194	7,00	204	1,40	192
228	-	Brak zgody	(x)	PJ	Z	-9,63	195	0,13	298	0,05	302	0,17	303	0,02	302
229	194	GR-N ROL-NAS Płochocin	Mazow	SMD	R	-25,52	279	1,33	281	1,01	284	1,68	278	0,24	286
230	268	PP-H-U CERPLON Cerekwica	Kuj-Pom	SMD	M	-6,00	168	6,15	216	5,64	192	17,70	104	1,64	171
231	278	RSP JUTRZENKA Lubieszewo	Kuj-Pom	RSP	M	-10,25	204	4,08	249	3,55	228	6,82	208	1,18	206
232	253	RSP Gościęcín	Opol	RSP	R	-13,48	222	4,56	236	1,28	278	1,54	280	0,31	277
233	-	SPR DIAMENT Otfinów	MałoPol	RSP	M	-12,37	214	2,57	265	2,15	252	7,62	198	1,24	200
234	98	KRZECZROL Krzeczyn Wielki	DolŚlą	SMD	R	-21,79	263	2,73	263	0,86	286	4,08	242	0,41	267
235	-	Brak zgody	(x)	SMZ	R	-30,90	294	13,20	143	7,48	165	49,39	8	1,60	175
236	227	DZIALPOL Działyń	WielPol	SMD	M	-15,95	240	6,69	211	5,94	186	12,55	147	1,48	187
237	70	PR AGROKAR Karsibór	ZachPom	SMZ	R	-39,86	308	10,83	161	4,75	203	5,20	229	0,99	217
238	180	GR AGRIPOL Cieleća	Kuj-Pom	SMD	M	-16,67	244	2,44	267	2,86	238	5,09	232	0,67	242
239	287	RSP Rudniczyn	WielPol	RSP	Z	-6,72	174	5,61	219	4,89	201	9,10	182	1,62	173
240	269	RKS Skoraszewice	WielPol	RSP	Z	-16,49	243	0,59	291	0,37	297	0,45	296	0,09	295
241	188	Kutn.Hod.Bur.Cukr.Straszków	WielPol	JSA	R	0,54	121	5,98	217	1,78	261	1,98	274	0,37	271
242	201	Brak zgody	(x)	JSA	Z	-23,11	271	0,45	293	0,19	300	0,21	302	0,04	300
243	-	ZD Instytut Zootechniki Chorzelów	PodKarp	PJ	Z	-16,09	241	3,22	257	1,23	279	1,47	282	0,26	284
244	53	RSP Łukowo	WielPol	RSP	M	-26,13	281	4,42	240	3,77	224	6,76	209	1,35	194
245	-	RSP PRZYJAŻŃ Golasowice	Śląsk	RSP	R	-0,84	133	8,58	187	5,87	187	6,40	213	1,22	202
246	-	PR AVENA Sycowice	Pomor	SMD	R	-1,50	140	7,97	197	10,14	126	18,70	94	3,74	58
247	-	SK GOLEJEWKO Golejewko	WielPol	JSA	M	-13,36	221	3,84	252	1,94	258	2,63	263	0,46	262
248	197	GR Bronów	WielPol	SMZ	R	-25,59	280	8,48	190	4,45	211	11,85	153	1,47	189
249	230	RSP POSTĘP Jasionka	PodKarp	RSP	Z	-9,90	198	1,05	282	0,65	290	0,98	292	0,17	291
250	308	Brak zgody	(x)	JSA	M	-17,47	249	3,07	258	2,07	257	2,28	270	0,45	265

# NAJLEPSZYCH ROLNYCH W 2011 ROKU



AGENCJA NIERUCHOMOŚCI ROLNYCH

Wskaźnik wartości dodanej		Wskaźnik generowania gotówki operacyjnej		Pokrycie aktywów kapitałem wł.	Wskaźniki płynności na 31.12.2011:		Pokrycie zobowiązań nadwyżką fin.		Przychody ogółem			Zatrudnienie przeciętne w roku	Pow. użytków rolnych	Wsk. bonitacji gleb	Pozycja wg miernika syntetycznego
%	poz.	%	poz.		bieżący	szybki	ln	poz.	tys. zł	poz.	zmiana: 2010=100				
16	17	18	19	20	21	22	23	24	25	26	27	28,0	29	30	
47,71	118	10,79	252	90,56	6,39	3,39	1,48	74	10435	78	108,2	69,0	1217	1,13	201
44,44	157	12,87	231	91,58	13,36	4,41	3,33	34	4158	203	108,6	26,0	920	0,67	202
30,51	285	15,05	206	40,43	2,54	1,25	0,58	159	29047	21	115,4	58,0	2330	0,91	203
41,61	193	10,02	263	68,36	1,92	0,85	0,19	262	24396	27	104,5	146,0	575	1,43	204
43,88	165	16,99	188	55,91	1,31	0,86	0,17	271	1725	293	-	8,0	264	1,14	205
53,08	64	9,38	270	62,87	2,37	1,42	0,27	237	13914	59	101,8	58,0	2927	1,18	206
35,23	260	13,26	226	69,95	1,20	1,03	0,68	146	2390	262	120,0	10,0	418	1,03	207
39,47	217	17,15	186	76,27	1,58	0,94	0,53	170	4208	199	110,3	23,0	776	0,86	208
45,29	144	9,57	267	87,23	2,39	0,95	0,43	195	5383	149	116,7	33,6	763	1,33	209
40,67	207	10,94	250	51,08	15,16	10,06	0,62	156	5378	150	122,5	26,0	703	0,59	210
47,45	120	8,65	280	92,94	4,44	2,17	0,50	177	1804	287	110,8	14,0	345	1,14	211
39,68	215	14,28	214	68,92	3,53	2,25	0,67	148	4337	194	107,0	18,0	925	1,03	212
36,31	253	10,61	254	68,84	7,93	4,42	0,31	226	5211	156	132,5	37,0	694	1,32	213
38,32	224	11,24	246	71,11	3,23	1,17	0,48	179	93367	4	114,7	437,0	6194	1,39	214
47,04	125	12,07	238	70,11	5,27	3,47	0,75	136	7345	108	97,5	55,0	907	1,35	215
30,13	288	17,81	174	54,18	2,58	1,22	0,42	199	14278	55	116,9	47,0	346	1,21	216
37,78	235	16,16	196	75,41	1,63	0,73	0,50	176	29623	18	116,1	111,0	2531	1,16	217
33,09	273	20,77	147	85,74	6,70	2,66	0,90	115	544	326	133,0	3,0	89	0,94	218
38,11	227	15,52	201	71,86	1,94	1,08	0,43	196	18018	40	119,5	67,0	2545	1,39	219
46,29	134	13,33	225	72,84	1,96	0,90	0,46	188	11975	67	107,9	74,6	1774	1,07	220
42,95	180	9,10	272	72,26	1,07	0,35	0,11	292	11270	71	-	45,0	973	1,12	221
51,31	82	16,65	191	75,34	4,37	2,35	0,38	210	6439	124	-	59,0	1195	0,56	222
40,93	203	23,16	129	60,75	3,13	0,21	0,56	160	4056	207	101,1	14,0	1423	0,64	223
45,94	140	8,62	282	52,16	4,19	2,35	0,18	265	3409	232	110,0	39,0	555	1,17	224
49,46	102	12,53	232	77,27	3,97	2,70	0,74	137	2942	240	-	18,0	551	0,85	225
25,98	304	10,29	261	33,53	1,28	0,44	0,19	263	9566	82	122,8	37,0	122	1,49	226
35,46	259	8,78	279	76,67	4,47	3,87	0,69	145	1162	315	-	5,0	207	1,24	227
41,26	198	9,59	266	31,59	3,91	0,76	0,02	315	1544	301	115,3	18,0	372	0,85	228
48,57	110	12,36	234	60,35	3,27	2,21	0,27	238	6518	121	111,2	26,0	802	1,24	229
32,50	276	11,95	239	31,88	0,86	0,33	0,14	280	29321	19	109,8	100,8	2388	1,26	230
36,49	249	10,47	257	52,03	2,37	1,54	0,13	284	2694	249	118,8	14,0	361	1,28	231
41,38	195	12,42	233	83,03	25,47	15,72	0,83	123	2564	252	134,0	10,0	298	1,62	232
37,01	242	9,69	264	28,27	1,15	0,32	0,14	282	7587	102	-	38,0	705	1,24	233
40,87	204	17,79	175	21,14	0,44	0,04	0,03	312	3851	217	115,8	8,0	1041	0,99	234
38,58	223	19,94	155	15,15	0,77	0,16	0,11	293	2999	238	134,5	12,0	469	1,06	235
36,71	245	11,45	244	47,33	1,68	0,78	0,17	272	15374	48	110,0	54,0	1525	1,38	236
42,80	182	21,86	141	91,27	16,88	9,07	1,16	95	1598	298	102,8	7,5	409	0,97	237
39,82	214	8,09	284	56,24	4,39	1,65	0,22	254	4558	184	102,8	23,0	666	0,94	238
30,75	284	10,40	259	53,75	11,34	7,09	0,98	107	5542	144	112,0	28,0	385	0,86	239
42,03	188	6,51	297	81,41	4,19	2,57	0,25	243	5762	142	111,8	66,0	586	1,32	240
31,86	281	2,49	317	90,07	7,77	3,38	0,72	140	29735	17	92,3	104,6	566	1,32	241
45,59	143	8,88	276	87,54	5,30	2,38	0,46	189	11291	70	106,3	75,0	1480	0,67	242
41,03	202	13,43	222	83,82	3,49	1,94	0,31	225	7582	103	-	43,7	603	0,68	243
41,67	192	10,68	253	55,66	4,09	1,77	0,31	224	2827	242	94,9	20,0	566	0,76	244
28,89	294	12,93	230	91,78	9,47	4,62	1,97	54	4991	169	-	13,0	365	1,26	245
18,85	318	12,31	236	54,25	7,09	3,32	0,27	239	16347	46	-	9,0	1462	1,08	246
37,27	239	14,47	212	73,59	2,40	0,40	0,23	249	7810	99	104,3	28,0	870	1,13	247
36,27	254	17,73	176	37,54	1,32	0,63	0,13	285	5037	166	121,3	16,0	507	1,22	248
37,02	241	10,48	256	66,27	1,28	0,63	0,15	279	4268	196	108,2	32,0	430	0,82	249
36,85	244	16,81	189	91,10	3,77	1,64	1,35	82	11071	72	117,3	33,0	1747	1,01	250

Pozycja wg miernika syntetycznego		Nazwa przedsiębiorstwa		Forma prawnowłasnościowa	Ukierunk. produkcji	Wskaźniki rentowności:								Indeks tworzenia wartości	
2011	2010	woj.	3			sprzedaży		działaln. gospod.		aktywów ogółem		kapitału własnego		ln	poz.
1	2			4	5	%	poz.	%	poz.	%	poz.	%	poz.	14	15
251	224	HZZ Knyszyn	Podlas	JSA	Z	-12,65	218	2,43	268	1,23	280	1,41	285	0,26	282
252	295	GR EDEN Gwiździny	War-Maz	SMD	Z	0,22	126	5,57	220	9,28	138	14,10	133	2,43	130
253	196	RSP NOWE POLE Górzno	Kuj-Pom	RSP	M	3,01	103	7,95	198	3,81	222	5,34	226	0,91	225
254	337	RSP PRZEŁOM Linowo	Kuj-Pom	RSP	M	-13,98	227	3,79	253	2,10	256	3,99	245	0,80	234
255	228	Brak zgody	(x)	SMD	M	-22,54	267	5,46	223	2,62	244	3,54	250	0,62	244
256	270	RSP Urbanowo	WielPol	RSP	Z	-18,28	251	1,84	279	1,62	268	2,96	257	0,52	258
257	239	ZDIZ-PIB RUDAWA Rudawa	Małopol	SMD	R	-15,65	236	4,12	245	1,43	273	1,66	279	0,32	276
258	-	RSP Kielczewo	WielPol	RSP	R	-14,68	230	-3,37	313	-3,47	317	-3,92	316	-0,71	317
259	-	RSP POSTĘP Przybyławice	WielPol	RSP	M	-22,76	270	1,95	276	1,38	274	2,33	268	0,39	269
260	-	Brak zgody	(x)	SMD	R	-20,15	257	2,25	270	2,31	248	3,33	251	0,55	252
261	171	PR KOST-ROL Kostów	Opol	SMD	R	-12,59	217	10,53	165	3,98	219	6,26	215	0,82	232
262	164	JGR JASPOL Jastrzębie Śl.	Opol	SMD	R	-22,32	265	1,53	280	4,42	212	8,33	188	0,94	224
263	156	PR DOBROL Doba	War-Maz	SMZ	M	-22,64	268	7,99	196	8,38	153	10,11	170	1,97	149
264	241	HZZ Osowa Sień	Lubus	JSA	Z	-14,09	228	6,87	209	4,62	209	5,32	227	0,97	220
265	-	RSP Zubry	Podlas	RSP	R	-31,08	296	5,56	221	4,19	217	4,47	235	0,89	228
266	226	PR Wonieść	WielPol	SMD	Z	-4,95	159	3,50	254	2,12	254	7,99	193	0,89	229
267	328	RSP PRZYSZŁOŚĆ Stara Obra	WielPol	RSP	M	-24,72	276	4,11	247	1,60	269	2,23	271	0,35	275
268	119	PPHU BARPOL Barłożno	Pomor	SMD	R	-43,31	312	-0,04	301	3,59	227	5,44	224	0,89	230
269	240	RSP PRZYJAŹŃ Biskupin	Kuj-Pom	RSP	M	-31,04	295	2,45	266	1,46	272	1,50	281	0,29	278
270	259	RSP JEDNOŚĆ Rów	ZachPom	RSP	R	-30,83	293	-0,34	302	1,71	263	2,08	272	0,36	273
271	305	PORAJ Karolew	WielPol	SMZ	M	3,27	101	12,03	153	5,26	196	10,99	163	1,05	215
272	213	UP Poznań	WielPol	PJ	M	-22,72	269	5,55	222	2,79	239	2,94	258	0,57	249
273	-	SK WALEWICE Walewice	Łódz	JSA	Z	-29,02	287	-3,66	314	-1,12	311	-1,71	310	-0,29	311
274	292	Pom.Maz.Hod. Ziemiaka Strzeżęcino	ZachPom	JSA	R	-29,09	288	-2,11	311	-0,77	310	-0,88	307	-0,17	309
275	-	Brak zgody	(x)	JSA	M	-34,40	301	-0,91	304	-0,57	308	-0,78	306	-0,14	306
276	296	PPHU MLEKS Wyszków	Mazow	SMZ	I	2,84	106	3,43	255	11,99	103	18,42	98	2,40	133
277	244	RSP Zdziechowice	Opol	RSP	R	-26,47	284	3,31	256	1,34	277	2,54	264	0,51	259
278	-	Brak zgody	(x)	SMD	R	-29,19	290	2,79	261	1,52	271	4,35	237	0,87	231
279	-	PPHU AGROL Bobolice	DolŚlą	SMD	I	0,95	118	2,16	271	2,74	241	12,71	144	2,54	125
280	127	PPU ROLPEX Przechlewo	Pomor	SMD	M	-20,57	259	6,94	206	3,09	234	6,96	205	0,90	226
281	-	RSP Kazin	Kuj-Pom	RSP	M	-14,95	231	4,87	233	2,48	246	3,76	247	0,53	256
282	134	RSP Bzowo	WielPol	RSP	Z	-20,14	256	-1,38	308	1,58	270	2,72	262	0,54	253
283	265	SPR Szczurawice	WielPol	RSP	M	-22,48	266	0,45	292	0,40	294	0,51	295	0,08	296
284	275	RSP PRZYJAŹŃ Dorposz Chelmiński	Kuj-Pom	RSP	Z	-26,22	282	0,05	299	0,02	305	0,02	305	0,00	305
285	271	OHZ BOBROWNIKI Bobrowniki	Pomor	JSA	Z	-21,66	262	0,76	286	0,38	296	0,42	299	0,08	297
286	39	AGRO-SERVIS Radawnica	WielPol	PJ	R	-71,72	324	4,93	232	1,36	275	1,42	284	0,28	280
287	215	Brak zgody	(x)	JSA	R	-32,58	298	0,66	288	0,49	293	0,52	294	0,10	294
288	312	RSP Wierzbno	Opol	RSP	R	-7,79	188	2,28	269	1,69	264	4,94	233	0,56	250
289	211	SKH GŁADYSZÓW Regietów	Małopol	JSA	Z	-69,32	323	-8,83	316	-2,71	314	-3,08	314	-0,62	315
290	142	GR BO-AGRO Boguszyn	ZachPom	SMD	R	-40,91	311	5,07	229	4,93	200	7,65	197	1,53	184
291	-	RSP JEDNOŚĆ Frąckzi	War-Maz	RSP	M	-72,07	325	16,28	123	3,77	223	4,05	244	0,75	237
292	284	RSP Sulmierzyce	Łódz	RSP	M	-4,82	158	0,71	287	0,76	287	1,27	287	0,25	285
293	285	RZD Minikowo UT-P Bydgoszcz	Kuj-Pom	PJ	M	-34,69	302	5,62	218	2,92	236	3,15	255	0,61	245
294	149	RSP Siedleczo	WielPol	RSP	R	-29,63	291	0,99	283	0,66	289	1,09	290	0,20	290
295	314	Spółdzielca Agrofirma Szczekociny	Śląsk	RSP	Z	1,55	115	0,44	294	0,61	291	1,32	286	0,26	281
296	316	GR CZACHPOL Czachówki	War-Maz	SMD	M	-48,94	316	8,00	195	4,75	204	30,85	25	1,11	210
297	330	PPHU AGRO-BETA Skarszyn	DolŚlą	SMD	R	-15,67	237	0,40	295	0,60	292	1,14	289	0,16	292
298	300	ZPH AGROROL Ślubów	DolŚlą	SMD	M	-25,26	278	-0,94	305	0,05	303	0,39	300	0,01	303
299	154	SPR Miesiączkowo	Kuj-Pom	RSP	M	-7,98	189	2,01	274	1,14	282	2,08	273	0,26	283
300	40	PPHU AGROPASZ Sośnie	WielPol	SMD	R	-92,43	326	5,43	224	7,82	158	8,70	185	1,56	178
		RAZEM				-0,85		11,42		7,67		10,67		1,92	

# NAJLEPSZYCH ROLNYCH W 2011 ROKU



AGENCJA NIERUCHOMOŚCI ROLNYCH

Wskaźnik wartości dodanej		Wskaźnik generowania gotówki operacyjnej		Pokrycie aktywów kapitałem wł.	Wskaźniki płynności na 31.12.2011:		Pokrycie zobowiązań nadwyżką fin.		Przychody ogółem			Zatrudnienie przeciętne w roku	Pow. użytków rolnych	Wsk. bonitacji gleb	Pozycja wg miernika syntetycznego
%	poz.	%	poz.		bieżący	szybki	In	poz.	tys. zł	poz.	zmiana: 2010=100				
16	17	18	19	20	21	22	23	24	25	26	27	osoby	ha	In	
37,89	232	10,88	251	87,18	2,39	0,89	0,43	194	6307	127	115,3	31,0	728	0,62	251
22,14	311	13,39	223	65,86	1,87	0,17	0,48	180	9655	79	109,6	21,0	574	0,98	252
26,57	303	13,08	228	71,39	1,54	1,11	0,23	251	8545	92	121,9	36,0	662	1,11	253
35,50	258	13,94	219	52,70	2,00	0,90	0,11	290	8447	94	109,1	32,0	823	1,15	254
40,20	210	14,16	216	74,11	1,78	0,79	0,23	246	22938	31	111,6	83,0	4020	0,99	255
38,66	222	7,52	290	54,85	3,55	2,21	0,23	247	7062	113	110,6	50,0	824	1,16	256
37,80	234	11,05	248	85,75	1,89	0,64	0,24	245	7540	105	108,2	45,0	1053	1,42	257
40,51	208	-0,02	318	88,53	4,52	3,95	-0,04	317	4120	204	-	43,0	305	0,62	258
39,82	213	8,60	283	59,51	5,60	2,81	0,51	173	2363	263	-	17,0	368	1,05	259
37,60	237	9,56	268	69,34	2,40	1,48	0,25	242	4215	198	115,7	16,0	746	1,24	260
32,45	277	11,93	240	63,67	3,26	1,73	0,17	273	7694	100	111,5	16,0	1102	1,14	261
36,45	250	14,45	213	53,04	11,87	5,01	0,19	264	5495	147	123,0	17,0	870	1,03	262
30,87	283	15,83	198	82,81	7,61	3,73	0,82	126	4053	208	127,7	15,0	924	0,69	263
32,18	279	13,98	218	86,90	3,05	1,51	0,86	119	32565	15	115,7	107,3	3646	1,03	264
41,35	196	10,97	249	93,65	14,38	11,10	2,07	53	1710	294	-	14,0	420	0,30	265
27,51	299	13,61	221	26,57	4,32	3,37	0,08	303	14949	51	111,7	56,0	540	1,03	266
37,95	231	15,93	197	71,94	2,56	1,51	0,20	259	2482	255	121,7	13,0	353	1,26	267
44,89	151	16,40	192	66,13	1,76	1,24	0,40	206	2475	256	99,6	9,0	667	1,15	268
43,32	176	3,70	313	97,51	42,73	29,00	1,62	69	981	320	101,1	6,0	141	1,42	269
42,54	184	11,34	245	81,98	11,05	5,19	0,40	205	6673	118	109,8	50,0	1588	0,94	270
20,62	313	15,09	205	47,84	8,32	6,21	0,14	281	4772	176	156,3	1,0	276	1,39	271
37,44	238	8,84	278	94,79	9,78	5,70	1,46	76	5654	143	105,6	30,0	885	1,18	272
43,69	167	6,59	296	65,47	1,59	0,49	0,11	291	10610	74	-	92,5	2326	0,85	273
41,43	194	8,09	285	87,15	3,74	2,30	0,49	178	29163	20	115,2	134,0	5674	1,10	274
44,07	163	6,08	300	73,18	1,80	0,96	0,15	278	9152	87	-	64,0	2052	0,94	275
9,63	327	3,68	314	65,11	1,36	1,22	0,46	185	199665	2	116,1	197,0	219	0,47	276
36,64	247	13,82	220	52,76	0,78	0,41	0,07	305	2055	281	116,4	15,0	496	0,72	277
36,41	251	13,37	224	35,02	0,87	0,47	0,07	306	2469	257	128,2	13,0	680	0,67	278
13,74	325	7,86	287	21,55	1,14	0,40	0,09	297	71313	7	-	47,0	1767	1,48	279
30,15	287	15,22	202	44,39	5,65	3,67	0,16	276	4696	178	96,1	14,0	947	0,53	280
30,06	289	8,95	274	65,84	1,38	0,55	0,16	277	3946	213	-	25,0	530	1,08	281
32,21	278	5,35	305	58,20	1,42	1,03	0,08	300	1450	306	82,1	24,0	211	0,46	282
34,60	264	6,15	299	78,72	11,48	7,28	0,29	234	3977	210	118,3	31,0	299	0,71	283
36,49	248	5,45	304	77,39	4,76	2,40	0,08	301	2091	278	108,1	21,0	444	1,17	284
33,62	271	10,58	255	90,45	4,36	1,11	0,64	153	5274	154	106,6	20,0	704	1,16	285
43,63	168	29,25	73	95,41	2,17	0,34	0,80	128	1075	318	91,0	2,9	217	1,07	286
37,68	236	11,82	242	93,69	20,37	11,36	3,54	31	9371	83	114,3	41,0	2453	0,77	287
22,77	310	9,53	269	34,13	2,55	0,97	0,08	299	5996	137	112,2	38,0	616	1,09	288
59,75	28	6,70	295	88,21	5,74	2,80	0,92	112	2820	243	92,9	37,0	625	0,33	289
35,59	257	10,33	260	64,41	10,77	3,49	0,20	260	1579	300	103,1	7,0	389	0,98	290
47,15	123	21,48	144	93,13	6,52	2,26	0,72	138	596	325	-	7,0	278	0,77	291
21,06	312	5,85	303	60,31	5,23	3,63	0,38	212	8061	96	114,2	26,0	322	0,47	292
34,78	263	8,91	275	92,40	5,72	4,28	0,88	117	4647	180	110,2	26,0	836	1,19	293
33,70	270	4,97	307	60,49	5,77	2,62	0,43	192	3944	214	101,1	24,0	548	0,84	294
16,03	321	5,87	302	46,18	1,25	0,39	0,09	296	72471	6	118,2	179,0	875	1,05	295
37,82	233	14,80	210	15,38	2,40	1,43	0,10	294	2237	271	102,5	10,0	615	0,81	296
24,22	306	7,77	288	52,50	1,01	0,52	0,22	253	12575	64	113,9	28,0	1446	1,52	297
29,73	291	10,42	258	11,84	1,24	0,53	0,04	310	3192	236	114,9	15,0	463	1,02	298
19,34	317	7,31	293	54,66	0,51	0,34	0,08	302	6035	135	101,1	20,0	563	1,31	299
49,61	92	13,18	227	89,94	5,53	4,53	1,75	63	516	327	126,5	2,0	172	0,24	300
38,95		18,37		71,87	2,97	1,50	0,48		10 578			36,1	1 017	1,08	

## PODRANKING 50 NAJLEPSZYCH W LATACH

Pozycja wg miernika syntetycznego		Nazwa przedsiębiorstwa	woj.	Forma prawno-własnościowa	Ukierunk. produkcji	Wskaźniki rentowności:								Indeks tworzenia wartości	
3 lata						sprzedaży		działaln. gospod.		aktywów ogółem		kapitału własnego		In	poz.
2011	2012					%	poz.	%	poz.	%	poz.	%	poz.	12	13
1	1	GR ADKONIS Kwakowo	Pomor	GFZ	R	59,38	1	65,20	1	36,57	4	44,02	11	7,34	9
2	3	GR DERCZEWO Derczewo	ZachPom	GFD	R	43,62	2	49,07	3	21,40	23	50,68	6	5,17	24
3	6	GR Hulcze	Lubel	GFZ	R	22,48	12	40,71	6	17,57	43	26,75	40	4,16	44
4	7	Brak zgody	(x)	SMZ	R	26,40	6	40,79	5	11,81	106	14,20	132	2,84	107
5	10	PRUH BUKOROL Bukowo	Opol	SMZ	R	22,06	15	36,50	11	13,22	84	18,87	92	2,75	114
6	43	WKM AGRO Grabik	Lubus	SMD	R	14,26	36	26,77	42	30,25	11	31,82	23	6,36	14
7	8	AGA-AGRO Lukowice Brzeskie	Opol	SMZ	R	28,20	4	37,63	8	16,34	56	19,65	84	3,72	59
8	20	RSP Maniów Wielki	DolŚlą	RSP	R	6,50	77	28,45	33	18,51	33	24,06	54	4,81	31
9	4	PR-P FARMCO Wilczkowie	DolŚlą	SMD	R	26,06	7	35,76	15	34,75	7	41,44	13	8,14	5
10	47	RSP Hopkie	Lubel	RSP	R	16,99	22	27,75	38	15,45	62	16,90	110	3,22	83
11	28	Brak zgody	(x)	SMD	R	16,87	23	28,42	34	18,38	36	19,98	82	3,75	57
12	16	SPR Wierzbnik	Opol	RSP	R	14,53	34	29,71	30	23,50	15	26,17	44	5,09	25
13	79	Brak zgody	(x)	GFZ	Z	1,41	116	26,54	46	14,14	71	16,65	113	2,90	100
14	18	PPUH BARYCZ Gądkowice	DolŚlą	SMD	R	11,13	51	36,18	12	22,08	22	25,80	45	4,51	35
15	11	ZPR AGROPROD Wierzbnik	Opol	SMZ	R	22,38	13	34,86	19	16,51	53	18,56	96	3,40	68
16	58	ZPR Kowróż	Kuj-Pom	SMD	M	16,80	24	23,98	59	16,51	54	23,83	58	4,36	39
17	36	RZD IUNG-PIB PUŁAWY Grabów	Mazow	PJ	I	11,06	53	22,91	67	12,44	96	13,25	138	2,64	120
18	101	PR KŁOS Krzywiczyny	Opol	SMD	R	-5,90	166	20,19	91	14,63	65	17,39	107	3,03	92
19	39	ŁANPOL Komorniki	DolŚlą	SMD	R	15,19	30	26,89	41	18,11	38	24,36	53	4,87	29
20	90	GR Tupadły	Kuj-Pom	SMD	M	-1,11	136	16,17	124	7,83	157	29,69	27	1,67	170
21	46	GR Koroszczyń	Lubel	SMD	R	8,00	69	21,32	78	19,98	27	25,28	48	5,06	27
22	40	PPHIU AGROPLON Radostynia	Opol	SMZ	R	9,40	65	21,95	74	14,27	70	21,53	70	4,31	40
23	15	PR GROS-ROL Małe Waichnowy	Pomor	SMZ	R	17,12	20	31,16	25	16,54	50	18,01	101	3,40	69
24	81	Brak zgody	(x)	SMD	R	-6,65	173	28,33	35	12,80	91	15,45	124	2,67	118
25	30	Brak zgody	(x)	SMZ	R	23,80	9	39,88	7	12,79	92	12,97	139	2,57	123
26	93	GR-H Pijanowice	WielPol	SMD	R	-16,23	242	27,52	39	12,16	100	13,32	137	2,48	129
27	73	BIORAJ Karolew	WielPol	SMZ	M	23,98	8	32,81	21	13,58	79	26,39	41	2,77	112
28	48	PRUH JANPOL Jankowice Wielkie	Opol	SMZ	R	9,66	63	24,41	55	11,43	111	20,73	73	2,75	115
29	96	GR Wiejkowo	ZachPom	GFD	M	7,54	72	20,34	89	8,30	154	10,01	172	1,81	160
30	63	RSP Gronowice	Opol	RSP	R	-2,63	147	26,76	44	15,81	61	22,35	61	3,91	50
31	64	GH FERMATECH Sobolewo	Podlas	SMZ	R	-0,63	132	25,85	48	19,00	30	22,99	59	3,94	49
32	97	GR FERMA Suchorze	Pomor	SMD	M	12,90	45	20,09	94	13,83	76	28,41	34	2,98	95
33	170	Brak zgody	(x)	SMD	R	-9,18	193	9,13	180	3,39	230	6,46	212	1,12	209
34	116	GH UPRAWA Lubiatów	DolŚlą	SMD	R	10,64	57	13,98	137	7,51	163	22,32	62	2,83	110
35	29	PPRIU KOS-ROL Kołaczkowo	WielPol	SMD	M	1,90	112	18,64	106	28,63	12	52,61	3	10,52	3
36	13	GR-N Pagów	Opol	SMZ	R	19,34	19	35,49	16	23,12	17	25,47	46	4,89	28
37	52	Brak zgody	(x)	SMZ	R	9,05	66	23,66	62	13,96	75	21,81	68	3,27	81
38	99	ZDIZ Grodziec Śląski	Śląsk	SMD	I	-11,07	207	3,89	251	1,04	283	1,83	276	0,29	279
39	26	GR Lubomino	War-Maz	SMD	R	13,32	42	35,08	18	16,27	57	31,60	24	3,30	78
40	110	AGROMYŚL MYŚLIBÓRZ Golenice	ZachPom	SMD	R	-25,15	277	23,70	61	21,16	24	38,98	14	4,24	42
41	54	RSP Smardzy Górze z/s Unieszów	Opol	RSP	R	-3,25	153	21,98	72	12,63	95	17,10	109	2,86	103
42	316	Brak zgody	(x)	SMD	R	-5,80	164	-14,96	323	-3,42	316	-6,45	319	-0,69	316
43	14	GPR-U KOM-ROL Zawonowice	Opol	SMD	R	20,47	18	32,91	20	17,66	42	34,90	19	4,70	32
44	149	RSP ZGODA Jezioriki Kosztowskie	WielPol	RSP	M	2,04	111	8,27	191	4,30	214	10,72	167	0,96	221
45	150	Brak zgody	(x)	SMD	R	-8,92	192	18,70	104	8,43	150	12,71	145	2,22	139
46	125	POLDANOR Przechlewo	Pomor	SMD	Z	10,25	60	15,29	130	8,76	145	12,75	143	2,55	124
47	143	KZD Nowy Dwór Instytut Sadownictwa	Łódz	PJ	R	5,04	86	2,10	273	0,91	285	1,16	288	0,23	288
48	69	PR-P Dębowo	Kuj-Pom	SMD	R	9,50	64	18,19	109	10,05	128	15,67	122	2,15	143
49	80	PR AGRO-FERM Wierzbitca Górna	Opol	SMD	M	6,25	79	18,60	107	14,33	68	22,20	64	3,25	82
50	19	RSP Krzywizna	Opol	RSP	R	16,07	29	30,05	27	23,44	16	29,31	28	5,86	15



# PRZEDSIĘBIORSTW ROLNYCH 2009 - 2011



AGENCJA NIERUCHOMOŚCI ROLNYCH

Wskaźnik wartości dodanej		Wskaźnik generowania gotówki operacyjnej		Pokrycie aktywów kapitałem wł.	Wskaźniki płynności na 31.12.2011:		Pokrycie zobowiązań nadwyżką fin.		Przychody ogółem			Zatrudnienie przeciętne w roku	Pow. użytków rolnych	Wsk. bonitacji gleb	Pozycja wg miernika syntetycznego
%	poz.	%	poz.		bieżący	szybki	ln	poz.	tys. zł	poz.	zmiana: 2010=100				
16	17	18	19	20	21	22	23	24	25	26	27	osoby	ha	ln	
75,04	3	71,50	1	83,07	3,14	3,14	2,37	45	3342	234	84,1	4,0	543	0,74	1
65,36	9	58,03	2	42,23	-	-	0,42	197	915	321	121,5	2,0	170	1,04	2
61,31	17	52,80	3	65,70	8,80	4,42	0,64	152	4169	201	102,5	7,0	502	1,56	3
60,62	21	51,25	4	83,18	624,00	438,00	0,89	116	4406	193	120,6	7,0	616	1,38	4
65,48	8	44,44	10	70,08	29,90	15,72	0,53	168	4702	177	118,8	15,0	637	1,42	5
45,24	145	31,41	58	95,07	19,21	14,57	6,94	12	5458	148	127,9	7,0	882	0,89	6
59,07	32	45,38	7	83,18	5,58	1,58	1,14	97	3667	226	113,2	6,0	485	1,38	7
61,21	18	41,60	17	76,95	5,86	3,99	3,73	28	2668	250	115,2	8,0	408	1,43	8
59,75	29	41,08	18	83,86	40,02	11,43	2,44	44	4787	174	149,1	11,0	608	1,46	9
54,48	55	31,71	57	91,38	40,27	30,40	2,68	41	12920	62	102,9	38,0	978	1,49	10
60,60	22	32,80	49	91,98	9,05	5,36	3,02	38	3216	235	135,3	6,0	388	1,27	11
63,52	11	35,82	31	89,81	8,41	6,95	4,50	22	4624	182	119,0	12,0	613	1,28	12
46,15	137	33,92	36	84,88	8,61	1,33	1,19	94	2494	254	110,1	13,0	339	0,78	13
58,55	35	44,46	9	85,59	5,04	3,48	1,91	57	4635	181	120,5	16,0	852	0,67	14
62,75	13	44,04	11	88,94	12,51	6,46	1,93	56	5528	146	125,8	17,0	614	1,30	15
44,22	160	31,84	55	69,28	2,72	1,73	0,69	144	13959	58	122,0	27,0	996	1,22	16
72,68	4	27,91	86	93,89	240,00	219,13	58,00	2	1541	303	107,2	12,0	121	1,15	17
49,59	93	28,08	84	84,14	15,76	8,07	1,48	75	4517	189	109,8	18,1	964	0,88	18
49,51	98	33,76	40	74,34	7,72	3,34	0,84	120	12031	66	149,3	24,0	1399	1,11	19
53,59	61	29,91	70	26,37	1,42	0,93	0,18	268	5145	158	98,0	17,0	587	1,15	20
51,56	79	32,69	52	79,02	9,53	1,42	1,41	78	6234	129	115,6	21,0	830	0,61	21
51,67	76	36,15	30	66,26	2,15	1,08	0,91	113	1736	292	129,4	3,0	228	1,49	22
60,17	25	45,36	8	91,84	11,03	3,12	3,26	35	4271	195	144,4	10,0	538	1,52	23
54,63	54	29,99	69	82,81	16,77	12,48	0,83	121	2118	275	118,8	7,0	348	1,25	24
53,06	65	39,30	25	98,61	46,07	15,73	19,74	5	33144	13	124,8	64,0	6342	1,14	25
61,06	19	26,36	101	91,30	25,38	23,57	1,68	65	1279	311	99,3	3,5	249	1,44	26
38,27	225	32,69	51	51,46	7,81	6,59	0,31	230	9170	86	115,2	1,0	453	1,04	27
58,19	39	32,73	50	55,15	3,06	1,27	0,34	219	6017	136	109,3	22,0	747	1,31	28
47,89	117	29,18	74	82,94	7,44	4,77	0,72	139	14849	53	105,3	39,0	1587	0,94	29
51,66	77	33,76	39	70,75	15,37	8,68	1,10	100	2743	247	117,7	10,0	484	0,82	30
51,90	72	31,77	56	82,67	14,82	6,92	1,62	68	4518	188	117,6	14,7	751	0,67	31
44,64	154	24,66	123	48,69	3,52	0,76	0,31	229	14896	52	119,6	57,0	1492	0,66	32
40,78	206	23,97	125	52,53	62,72	37,67	0,10	295	4458	191	99,7	7,0	329	1,29	33
38,10	228	25,34	113	33,66	3,27	1,38	0,17	274	17079	43	113,8	26,0	992	1,04	34
50,25	88	22,67	137	54,42	2,29	0,35	0,71	141	6557	120	136,9	28,0	807	0,83	35
60,06	27	40,52	21	90,78	20,26	14,55	5,23	16	9177	85	119,8	26,0	999	1,41	36
49,59	94	37,29	29	64,01	3,28	1,41	0,64	154	4116	205	113,4	10,1	637	1,26	37
69,00	5	23,62	126	56,66	1,14	0,31	0,12	286	8232	95	111,4	31,0	968	1,00	38
58,87	33	41,01	19	51,49	9,87	3,62	0,40	209	5069	163	128,5	17,0	871	1,11	39
52,42	71	26,57	95	54,29	5,93	3,01	0,54	164	17887	42	95,2	47,0	4136	1,06	40
61,01	20	33,15	47	73,84	8,69	3,61	0,83	122	2516	253	117,8	13,0	504	1,11	41
14,84	323	3,99	311	53,06	3,38	1,85	0,04	311	4778	175	81,3	13,0	910	1,04	42
60,22	24	39,96	23	50,60	3,78	1,70	0,41	201	2285	267	122,1	7,0	368	1,40	43
50,28	87	17,17	184	40,09	1,09	0,95	0,20	261	4109	206	100,7	22,0	506	1,09	44
39,11	218	28,97	76	66,33	52,98	26,83	0,47	183	3615	228	83,7	4,0	913	0,92	45
36,11	255	26,46	100	68,69	1,88	0,60	0,42	198	321879	1	134,6	508,0	13979	0,65	46
56,53	46	11,86	241	78,44	4,78	0,13	0,17	275	9620	81	94,4	110,0	118	0,93	47
54,40	57	28,39	82	64,10	13,95	7,91	0,40	204	6491	123	121,3	24,0	764	1,15	48
48,92	107	27,16	91	64,56	11,93	4,51	0,55	162	11488	68	114,7	35,0	1390	1,10	49
55,55	50	39,30	24	79,99	3,18	1,99	1,86	58	3957	212	145,9	13,0	500	1,07	50

## PODRANKING 10 NAJLEPSZYCH WG UKIERUNKOWANIA

Pozycja wg miernika syntetycznego		Nazwa przedsiębiorstwa	woj.	Forma prawno-własnościowa	Ukierunk. produkcji	Wskaźniki rentowności:								Indeks tworzenia wartości	
						sprzedaży		działaln. gospod.		aktywów ogółem		kapitału własnego			
2011	2010					%	poz.	%	poz.	%	poz.	%	poz.	In	poz.
1	2	3		4	5	6	7	8	9	10	11	12	13	14	15
<b>Grupa o ukierunkowaniu roślinnym</b>															
1	1	GR ADKONIS Kwakowo	Pomor	GFZ	R	59,38	1	65,20	1	36,57	4	44,02	11	7,34	9
2	-	Brak zgody	(x)	SMD	R	32,14	3	50,29	2	60,15	1	344,89	1	14,35	2
3	4	GR DERCZEWO Derczewo	ZachPom	GFD	R	43,62	2	49,07	3	21,40	23	50,68	6	5,17	24
4	38	PR-P FARMCO Wilczkowice	DolŚlą	SMD	R	26,06	7	35,76	15	34,75	7	41,44	13	8,14	5
5	-	RSP Nowaki	Opol	RSP	R	22,15	14	41,73	4	36,19	5	37,71	15	7,25	11
6	2	GR Hulcze	Lubel	GFZ	R	22,48	12	40,71	6	17,57	43	26,75	40	4,16	44
7	6	Brak zgody	(x)	SMZ	R	26,40	6	40,79	5	11,81	106	14,20	132	2,84	107
8	7	AGA-AGRO Lukowice Brzeskie	Opol	SMZ	R	28,20	4	37,63	8	16,34	56	19,65	84	3,72	59
9	-	PPHU ROL-POL Mojęcice	DolŚlą	SMD	R	-2,46	146	31,76	23	31,39	10	44,35	10	8,00	7
10	27	PRUH BUKOROL Bukowo	Opol	SMZ	R	22,06	15	36,50	11	13,22	84	18,87	92	2,75	114
		Śr. Wartość dla grupy				-2,43		13,37		8,24		11,36		1,96	
<b>Grupa o ukierunkowaniu zwierzęcym</b>															
24	-	AGRO-TENOS Gluchów	Lubus	SMD	Z	22,74	11	26,74	45	7,59	161	9,57	177	1,91	155
50	-	RZD IUNG-PIB PUŁAWY Werbkowice	Lubel	PJ	Z	14,84	31	25,49	50	13,64	78	14,87	130	2,87	102
66	-	ZRP Kramarzewo	War-Maz	GFZ	Z	20,60	17	32,61	22	12,19	98	20,45	76	2,69	117
71	178	PPHU KSIĄŻ-ROL Książ Wlkp.	WielPol	SMD	Z	4,16	94	20,46	87	25,99	14	28,54	32	5,27	21
79	26	Brak zgody	(x)	GFZ	Z	1,41	116	26,54	46	14,14	71	16,65	113	2,90	100
115	95	GR KARGOWA Kargowa-Klepsk	Lubus	GFZ	Z	14,60	33	19,33	99	5,98	185	10,22	169	1,68	169
119	109	PW AGROMEX Zalesie	Mazow	SMD	Z	10,06	61	20,84	82	11,32	113	12,32	149	2,38	134
122	101	OHZ GARZYN Garzyn	WielPol	JSA	Z	3,68	98	17,35	115	8,45	149	9,05	183	1,72	167
125	67	POLDANOR Przechlewo	Pomor	SMD	Z	10,25	60	15,29	130	8,76	145	12,75	143	2,55	124
128	-	PRP BRZYSKO-ROL Brzyskorzyszewko	Kuj-Pom	SMD	Z	0,12	127	14,63	135	14,13	72	21,62	69	3,35	72
		Śr. Wartość dla grupy				0,66		10,01		6,46		9,12		1,82	
<b>Grupa mieszane (wielostronne)</b>															
23	338	Brak zgody	(x)	SMD	M	-10,96	206	37,19	10	35,09	6	49,58	7	7,49	8
29	174	PPRHU KOS-ROL Kołaczkowo	WielPol	SMD	M	1,90	112	18,64	106	28,63	12	52,61	3	10,52	3
44	51	PGR Działowo	Kuj-Pom	GFZ	M	23,51	10	35,87	13	8,47	148	9,22	181	1,81	161
49	80	PR PEGROL Jawor	DolŚlą	SMD	M	10,88	55	24,44	54	17,43	44	21,37	71	4,03	46
55	189	PPR ROL-POL Czarnolas	Opol	SMZ	M	11,34	50	22,43	70	11,89	104	20,36	77	3,19	84
58	12	ZPR Kowróż	Kuj-Pom	SMD	M	16,80	24	23,98	59	16,51	54	23,83	58	4,36	39
65	79	PACHT Salno	Kuj-Pom	SMZ	M	12,18	48	24,97	51	14,37	67	18,62	95	3,31	77
73	50	BIORAJ Karolew	WielPol	SMZ	M	23,98	8	32,81	21	13,58	79	26,39	41	2,77	112
76	139	KR Kietrz	Opol	JSA	M	11,11	52	21,89	75	16,53	52	17,62	106	3,38	70
80	69	PR AGRO-FERM Wierzbitca Górna	Opol	SMD	M	6,25	79	18,60	107	14,33	68	22,20	64	3,25	82
		Śr. Wartość dla grupy				-1,11		13,34		8,37		11,22		1,94	



# PRZEDSIĘBIORSTW ROLNYCH PRODUKCJI W 2011 ROKU

Wskaźnik wartości dodanej		Wskaźnik generowania gotówki operacyjnej		Pokrycie aktywów kapitałem wł.	Wskaźniki płynności na 31.12.2011:		Pokrycie zobowiązań nadwyżką fin.		Przychody ogółem			Zatrudnienie przeciętne w roku	Pow. użytków rolnych	Wsk. bonitacji gleb	Pozycja wg miernika syntetycznego
%	poz.	%	poz.		bieżący	szybki	ln	poz.	tys. zł	poz.	zmiana: 2010=100				
16	17	18	19	20	21	22	23	24	25	26	27	osoby	ha	ln	30
<b>Grupa o ukierunkowaniu roślinnym</b>															
75,04	3	71,50	1	83,07	3	3,14	2,37	45	3342	234	84,1	4,0	543	0,74	1
60,37	23	51,25	5	17,44	1	1,03	0,76	134	3422	231	-	2,0	593	1,01	2
65,36	9	58,03	2	42,23	-	-	0,42	197	915	321	121,5	2,0	170	1,04	3
59,75	29	41,08	18	83,86	40	11,43	2,44	44	4787	174	149,1	11,0	608	1,46	4
59,20	31	43,43	13	95,98	13	6,07	9,66	10	647	324	-	3,0	122	1,72	5
61,31	17	52,80	3	65,70	9	4,42	0,64	152	4169	201	102,5	7,0	502	1,56	6
60,62	21	51,25	4	83,18	624	438,00	0,89	116	4406	193	120,6	7,0	616	1,38	7
59,07	32	45,38	7	83,18	6	1,58	1,14	97	3667	226	113,2	6,0	485	1,38	8
62,42	14	40,04	22	70,77	8	4,11	1,33	83	7811	98	119,1	31,0	1030	1,02	9
65,48	8	44,44	10	70,08	30	15,72	0,53	168	4702	177	118,8	15,0	637	1,42	10
44,29		20,31		72,54	4,04	2,20	0,52		6 943			26,4	884	1,13	
<b>Grupa o ukierunkowaniu zwierzęcym</b>															
57,86	40	42,96	14	79,26	5	0,57	0,55	163	1825	286	-	3,0	408	0,72	24
54,85	53	30,81	65	91,72	10	6,54	4,89	18	5136	159	-	21,0	478	0,92	50
43,62	169	33,38	42	59,60	10	2,55	0,31	227	5940	138	131,4	20,0	760	0,70	66
46,70	129	25,28	114	91,09	8	3,79	4,32	23	13858	60	118,1	48,1	1667	0,79	71
46,15	137	33,92	36	84,88	9	1,33	1,19	94	2494	254	110,1	13,0	339	0,78	79
34,88	262	31,38	59	58,53	3	0,37	0,21	257	15102	49	159,1	15,0	600	0,82	115
36,65	246	28,58	78	91,89	9	5,78	3,06	37	2404	260	108,1	9,0	257	0,65	119
45,68	142	24,84	120	93,39	13	7,19	2,22	50	35947	11	107,9	131,0	3113	1,30	122
36,11	255	26,46	100	68,69	2	0,60	0,42	198	321879	1	134,6	508,0	13979	0,65	125
45,05	147	19,15	164	65,34	1	0,18	0,51	172	17036	44	-	77,4	1535	1,39	128
36,29		18,83		70,86	2,22	0,88	0,41		19 369			64,1	1 414	0,93	
<b>Grupa mieszane (wielostronne)</b>															
58,24	38	38,53	27	70,77	2	1,33	1,23	89	2998	239	137,2	14,6	821	0,69	23
50,25	88	22,67	137	54,42	2	0,35	0,71	141	6557	120	136,9	28,0	807	0,83	29
48,61	108	40,85	20	91,82	2	0,82	1,14	98	7161	112	122,0	24,0	807	1,22	44
56,78	45	27,53	88	81,59	11	6,18	2,72	40	6506	122	119,5	30,2	735	1,53	49
52,81	68	32,34	53	58,41	7	2,92	0,41	200	4988	171	129,6	19,0	708	1,03	55
44,22	160	31,84	55	69,28	3	1,73	0,69	144	13959	58	122,0	27,0	996	1,22	58
47,90	116	31,26	60	77,17	1	0,54	0,78	131	7950	97	125,5	27,0	907	1,23	65
38,27	225	32,69	51	51,46	8	6,59	0,31	230	9170	86	115,2	1,0	453	1,04	73
46,76	127	27,98	85	93,86	12	6,44	5,65	15	120860	3	127,5	306,0	8209	1,65	76
48,92	107	27,16	91	64,56	12	4,51	0,55	162	11488	68	114,7	35,0	1390	1,10	80
43,35		20,27		74,62	3,09	1,63	0,56		10 841			40,5	1 157	1,11	

## PODRANKING 10 NAJLEPSZYCH W POSZCZEGÓLNYCH FORMACH

Pozycja wg miernika syntetycznego		Nazwa przedsiębiorstwa	woj.	Forma prawno-własnościowa	Ukierunk. produkcji	Wskaźniki rentowności:								Indeks tworzenia wartości	
2011	2010					sprzedaży		działaln. gospod.		aktywów ogółem		kapitału własnego		In	poz.
1	2	3	4	5	6	7	8	9	10	11	12	13	14	15	
<b>Przedsiębiorstwa z majątkiem w przewadze zakupionym</b>															
1	1	GR ADKONIS Kwakowo	Pomor	GFZ	R	59,38	1	65,20	1	36,57	4	44,02	11	7,34	9
6	2	GR Hulcze	Lubel	GFZ	R	22,48	12	40,71	6	17,57	43	26,75	40	4,16	44
7	6	Brak zgody	(x)	SMZ	R	26,40	6	40,79	5	11,81	106	14,20	132	2,84	107
8	7	AGA-AGRO Lukowice Brzeskie	Opol	SMZ	R	28,20	4	37,63	8	16,34	56	19,65	84	3,72	59
10	27	PRUH BUKOROL Bukowo	Opol	SMZ	R	22,06	15	36,50	11	13,22	84	18,87	92	2,75	114
11	-	ZPR AGROPROD Wierzbnik	Opol	SMZ	R	22,38	13	34,86	19	16,51	53	18,56	96	3,40	68
13	123	GR-N Pagów	Opol	SMZ	R	19,34	19	35,49	16	23,12	17	25,47	46	4,89	28
15	125	PR GROS-ROL Małe Walichnowy	Pomor	SMZ	R	17,12	20	31,16	25	16,54	50	18,01	101	3,40	69
30	-	Brak zgody	(x)	SMZ	R	23,80	9	39,88	7	12,79	92	12,97	139	2,57	123
33	-	LAS POL Lasowice Małe	Opol	SMZ	R	21,52	16	35,31	17	15,14	63	20,69	74	3,12	86
		Śr. Wartość dla grupy				4,74		14,78		10,19		14,74		2,35	
<b>Przedsiębiorstwa z majątkiem w przewadze dzierżawionym</b>															
2	-	Brak zgody	(x)	SMD	R	32,14	3	50,29	2	60,15	1	344,89	1	14,35	2
3	4	GR DERCZEWO Derczewo	ZachPom	GFD	R	43,62	2	49,07	3	21,40	23	50,68	6	5,17	24
4	38	PR-P FARMCO Wilczkowice	DolŚlą	SMD	R	26,06	7	35,76	15	34,75	7	41,44	13	8,14	5
9	-	PPHU ROL-POL Mojeńce	DolŚlą	SMD	R	-2,46	146	31,76	23	31,39	10	44,35	10	8,00	7
12	-	PPU AGROPOL Łobodowo	Kuj-Pom	SMD	R	16,51	25	29,73	29	18,53	32	32,87	22	5,25	22
14	136	GPR-U KOM-ROL Zawonowice	Opol	SMD	R	20,47	18	32,91	20	17,66	42	34,90	19	4,70	32
18	16	PPUH BARYCZ Gądkowice	DolŚlą	SMD	R	11,13	51	36,18	12	22,08	22	25,80	45	4,51	35
21	283	Brak zgody	(x)	SMD	R	14,62	32	29,40	31	31,77	8	35,81	17	6,82	12
22	65	Brak zgody	(x)	SMD	R	-5,66	163	30,22	26	41,23	3	44,91	9	8,98	4
23	338	Brak zgody	(x)	SMD	M	-10,96	206	37,19	10	35,09	6	49,58	7	7,49	8
		Śr. Wartość dla grupy				2,16		14,07		9,68		15,43		2,85	
<b>Jednoosobowe spółki ANR</b>															
76	139	KR Kietrz	Opol	JSA	M	11,11	52	21,89	75	16,53	52	17,62	106	3,38	70
92	113	HZINR Polanowice	Kuj-Pom	JSA	M	0,72	119	16,34	122	8,59	147	9,25	179	1,78	163
108	219	OZH Kamieniec Żąbkowicki	DolŚlą	JSA	M	5,77	81	21,30	79	9,78	133	10,03	171	1,96	150
122	101	OHZ GARZYN Garzyn	WielPol	JSA	Z	3,68	98	17,35	115	8,45	149	9,05	183	1,72	167
124	280	OHZZ Chodczek	Kuj-Pom	JSA	R	-9,97	199	2,98	259	1,86	260	2,41	265	0,44	266
130	64	DANKO HR Choryń	WielPol	JSA	R	4,17	93	13,70	138	7,33	168	8,20	190	1,56	181
131	144	OHZ Osiek	MałPol	JSA	Z	-0,12	129	9,84	174	5,86	188	6,85	207	1,28	199
137	145	OHZ GAJEWO Kałdowo	Pomor	JSA	M	-5,64	162	11,60	155	6,32	182	6,75	210	1,31	196
146	297	SK Iwno	WielPol	JSA	M	-22,14	264	5,12	227	2,55	245	2,82	260	0,54	255
156	124	PR Długie Stare	WielPol	JSA	M	-6,06	169	11,38	158	7,44	166	7,75	196	1,52	185
		Śr. Wartość dla grupy				-5,48		8,63		5,53		6,57		1,22	
<b>Rolnicze spółdzielnie produkcyjne</b>															
5	-	RSP Nowaki	Opol	RSP	R	22,15	14	41,73	4	36,19	5	37,71	15	7,25	11
16	25	SPR Wierzbnik	Opol	RSP	R	14,53	34	29,71	30	23,50	15	26,17	44	5,09	25
17	264	RSP Boguchwałów	Opol	RSP	R	26,81	5	35,79	14	13,30	83	14,25	131	2,85	105
19	83	RSP Krzywizna	Opol	RSP	R	16,07	29	30,05	27	23,44	16	29,31	28	5,86	15
20	10	RSP Maniów Wielki	DolŚlą	RSP	R	6,50	77	28,45	33	18,51	33	24,06	54	4,81	31
27	245	SGR Bliszczycze	Opol	RSP	R	14,46	35	26,76	43	9,98	130	12,05	150	2,41	131
31	181	RSP Rostkowice	Opol	RSP	R	14,13	38	23,12	65	17,24	46	23,96	56	4,66	34
35	-	RSP Cichobórz	Lubel	RSP	R	3,99	95	27,23	40	13,06	87	15,58	123	3,08	91
45	176	RSP Sulków	Opol	RSP	R	17,03	21	29,34	32	8,85	143	9,77	176	1,91	156
47	11	RSP Hopkie	Lubel	RSP	R	16,99	22	27,75	38	15,45	62	16,90	110	3,22	83
		Śr. Wartość dla grupy				-3,00		8,27		6,15		9,14		1,64	



# PRZEDSIĘBIORSTW ROLNYCH PRAWNO-ORGANIZACYJNYCH W 2011 ROKU

Wskaźnik wartości dodanej		Wskaźnik generowania gotówki operacyjnej		Pokrycie aktywów kapitałem wł.	Wskaźniki płynności na 31.12.2011:		Pokrycie zobowiązań nadwyżką fin.		Przychody ogółem			Zatrudnienie przeciętne w roku	Pow. użytków rolnych	Wsk. bonitacji gleb	Pozycja wg miernika syntetycznego
%	poz.	%	poz.		bieżący	szybki	In	poz.	tys. zł	poz.	zmiana: 2010=100				
16	17	18	19	20	21	22	23	24	25	26	27	osoby	ha	In	30
<b>Przedsiębiorstwa z majątkiem w przewadze zakupionym</b>															
75,04	3	71,50	1	83,07	3,14	3,14	2,37	45	3342	234	84,1	4,0	543	0,74	1
61,31	17	52,80	3	65,70	8,80	4,42	0,64	152	4169	201	102,5	7,0	502	1,56	6
60,62	21	51,25	4	83,18	624,00	438,00	0,89	116	4406	193	120,6	7,0	616	1,38	7
59,07	32	45,38	7	83,18	5,58	1,58	1,14	97	3667	226	113,2	6,0	485	1,38	8
65,48	8	44,44	10	70,08	29,90	15,72	0,53	168	4702	177	118,8	15,0	637	1,42	10
62,75	13	44,04	11	88,94	12,51	6,46	1,93	56	5528	146	125,8	17,0	614	1,30	11
60,06	27	40,52	21	90,78	20,26	14,55	5,23	16	9177	85	119,8	26,0	999	1,41	13
60,17	25	45,36	8	91,84	11,03	3,12	3,26	35	4271	195	144,4	10,0	538	1,52	15
53,06	65	39,30	25	98,61	46,07	15,73	19,74	5	33144	13	124,8	64,0	6342	1,14	30
47,71	119	41,88	15	73,20	30,67	14,82	0,75	135	6582	119	-	10,0	847	0,72	33
31,00		19,18		69,08	3,34	1,68	0,46		8 527			18,5	699	1,04	
<b>Przedsiębiorstwa z majątkiem w przewadze dzierżawionym</b>															
60,37	23	51,25	5	17,44	1,19	1,03	0,76	134	3422	231	-	2,0	593	1,01	2
65,36	9	58,03	2	42,23	-	-	0,42	197	915	321	121,5	2,0	170	1,04	3
59,75	29	41,08	18	83,86	40,02	11,43	2,44	44	4787	174	149,1	11,0	608	1,46	4
62,42	14	40,04	22	70,77	7,62	4,11	1,33	83	7811	98	119,1	31,0	1030	1,02	9
58,35	37	43,96	12	56,36	4,02	1,16	0,78	132	4168	202	-	11,0	455	1,23	12
60,22	24	39,96	23	50,60	3,78	1,70	0,41	201	2285	267	122,1	7,0	368	1,40	14
58,55	35	44,46	9	85,59	5,04	3,48	1,91	57	4635	181	120,5	16,0	852	0,67	18
55,55	49	33,86	38	88,72	9,08	4,15	4,20	24	8497	93	115,2	12,0	1008	1,32	21
50,51	86	37,50	28	91,81	7,66	4,79	5,92	14	4550	186	132,4	4,0	1062	0,94	22
58,24	38	38,53	27	70,77	2,26	1,33	1,23	89	2998	239	137,2	14,6	821	0,69	23
38,91		22,19		62,71	2,27	1,02	0,38		11 706			29,8	1 146	1,02	
<b>Jednoosobowe spółki ANR</b>															
46,76	127	27,98	85	93,86	11,69	6,44	5,65	15	120860	3	127,5	306,0	8209	1,65	76
54,41	56	27,02	92	92,90	9,34	6,16	3,59	30	14012	56	123,3	61,0	1263	1,61	92
43,32	175	29,57	71	97,60	23,55	13,48	6,75	13	27532	23	137,7	48,0	3830	0,88	108
45,68	142	24,84	120	93,39	12,88	7,19	2,22	50	35947	11	107,9	131,0	3113	1,30	122
87,38	1	8,86	277	77,22	1,98	0,44	0,23	250	18881	37	104,7	95,0	1969	0,93	124
50,15	89	18,94	165	89,47	10,73	8,89	2,34	46	85596	5	111,8	351,0	6379	1,43	130
51,59	78	20,42	152	85,64	2,38	0,95	1,15	96	14385	54	117,2	72,8	1515	0,84	131
49,53	97	22,77	134	93,68	12,47	6,58	4,89	19	7226	110	121,8	28,5	971	1,58	137
87,07	2	14,94	207	90,74	3,96	2,48	0,82	124	17974	41	127,3	77,0	2660	0,89	146
47,06	124	18,86	166	96,02	9,94	5,71	3,46	33	26912	24	109,9	130,0	3155	0,81	156
44,68		16,12		84,12	4,03	2,16	0,85		24189			106,8	2414	1,19	
<b>Rolnicze spółdzielnie produkcyjne</b>															
59,20	31	43,43	13	95,98	13,10	6,07	9,66	10	647	324	-	3,0	122	1,72	5
63,52	11	35,82	31	89,81	8,41	6,95	4,50	22	4624	182	119,0	12,0	613	1,28	16
60,16	26	41,63	16	93,29	106,27	79,13	49,60	3	1777	289	168,3	5,0	272	1,64	17
55,55	50	39,30	24	79,99	3,18	1,99	1,86	58	3957	212	145,9	13,0	500	1,07	19
61,21	18	41,60	17	76,95	5,86	3,99	3,73	28	2668	250	115,2	8,0	408	1,43	20
67,74	6	33,35	44	82,76	14,50	9,02	1,19	92	1745	291	191,5	10,0	240	1,20	27
58,75	34	30,06	68	71,96	18,03	12,22	3,19	36	4192	200	126,6	16,0	363	1,57	31
64,86	10	33,36	43	83,80	52,61	41,71	15,61	8	3771	220	-	38,0	504	1,59	35
53,53	62	38,60	26	90,54	14,32	11,67	3,82	27	4519	187	126,1	13,0	615	1,49	45
54,48	55	31,71	57	91,38	40,27	30,40	2,68	41	12920	62	102,9	38,0	978	1,49	47
35,12		14,04		67,24	3,00	1,75	0,42		5693			23,8	559	1,06	

## PODRANKING 10 NAJWIĘKSZYCH PRZEDSIĘBIORSTW

Pozycja wg miernika syntetycznego		Nazwa przedsiębiorstwa		Forma prawno-własnościowa	Ukierunk. produkcji	Wskaźniki rentowności:								Indeks tworzenia wartości		
2011	2010	3				woj.	sprzedaży		działaln. gospod.		aktywów ogółem		kapitału własnego		In	poz.
1	2			4	5	%	poz.	%	poz.	%	poz.	%	poz.	14	15	
125	67	POLDANOR Przechlewo		Pomor	SMD	Z	10,25	60	15,29	130	8,76	145	12,75	143	2,55	124
276	296	PPHU MLEKS Wyszów		Mazow	SMZ	I	2,84	106	3,43	255	11,99	103	18,42	98	2,40	133
76	139	KR Kietrz		Opol	JSA	M	11,11	52	21,89	75	16,53	52	17,62	106	3,38	70
214	214	Małopolska HR-HRB Kraków		MałoPol	JSA	R	-2,68	149	4,38	241	3,85	221	5,41	225	0,95	223
130	64	DANKO HR Choryń		WielPol	JSA	R	4,17	93	13,70	138	7,33	168	8,20	190	1,56	181
295	314	Spółdzielnica Agrofirma Szczekociny		Śląsk	RSP	Z	1,55	115	0,44	294	0,61	291	1,32	286	0,26	281
279	-	PPHU AGROL Bobolice		DolŚlą	SMD	I	0,95	118	2,16	271	2,74	241	12,71	144	2,54	125
301	311	RSP Rzecko		ZachPom	RSP	I	-1,73	142	-0,01	300	0,02	304	0,04	304	0,01	304
127	277	KR-P Manieczki		WielPol	SMD	M	14,05	39	18,12	110	11,09	117	16,40	118	2,90	101
183	193	HR Tulce		WielPol	JSA	R	-11,55	211	11,89	154	8,89	141	10,72	166	1,95	153

## PODRANKING 10 NAJLEPSZYCH PRZEDSIĘBIORSTW

Pozycja wg miernika syntetycznego		Nazwa przedsiębiorstwa		Forma prawno-własnościowa	Ukierunk. produkcji	Wskaźniki rentowności:								Indeks tworzenia wartości		
2011	2010	3				woj.	sprzedaży		działaln. gospod.		aktywów ogółem		kapitału własnego		In	poz.
1	2			4	5	%	poz.	%	poz.	%	poz.	%	poz.	14	15	
18	16	PPUH BARYCZ Gałkowice		DolŚlą	SMD	R	11,13	51	36,18	12	22,08	22	25,80	45	4,51	35
23	338	Brak zgody		(x)	SMD	M	-10,96	206	37,19	10	35,09	6	49,58	7	7,49	8
34	45	PP-U-H AVENA Kodeń		Lubel	SMZ	R	16,20	27	27,92	36	22,98	18	26,27	42	5,25	23
46	41	GR Koroszczyń		Lubel	SMD	R	8,00	69	21,32	78	19,98	27	25,28	48	5,06	27
60	-	RSP Koczerga		Lubel	RSP	R	0,47	124	18,68	105	12,97	89	19,64	85	3,28	80
64	33	GH FERMATECH Sobolewo		Podlas	SMZ	R	-0,63	132	25,85	48	19,00	30	22,99	59	3,94	49
66	-	ZRP Kramarzewo		War-Maz	GFZ	Z	20,60	17	32,61	22	12,19	98	20,45	76	2,69	117
70	42	PR-U-H HODROL Żabice		DolŚlą	SMD	R	10,45	58	19,64	97	20,82	25	50,76	5	5,60	18
83	332	RKS Łaszczyn		WielPol	RSP	M	-49,72	318	31,65	24	22,37	20	36,58	16	7,32	10
85	172	PPUH AGROPOL Szudziałowo		Podlas	SMD	M	13,10	44	24,48	53	22,39	19	24,57	51	4,82	30

## PODRANKING NAJLEPSZYCH PRZEDSIĘBIORSTW

Pozycja wg miernika syntetycznego		Nazwa przedsiębiorstwa		Forma prawno-własnościowa	Ukierunk. produkcji	Wskaźniki rentowności:								Indeks tworzenia wartości		
2011	2010	3				woj.	sprzedaży		działaln. gospod.		aktywów ogółem		kapitału własnego		In	poz.
1	2			4	5	%	poz.	%	poz.	%	poz.	%	poz.	14	15	
4	38	PR-P FARMCO Wilczkowice		DolŚlą	SMD	R	26,06	7	35,76	15	34,75	7	41,44	13	8,14	5
12	-	PPU AGROPOL Łobodowo		Kuj-Pom	SMD	R	16,51	25	29,73	29	18,53	32	32,87	22	5,25	22
6	2	GR Hulcze		Lubel	GFZ	R	22,48	12	40,71	6	17,57	43	26,75	40	4,16	44
24	-	AGRO-TENOS Głuchów		Lubus	SMD	Z	22,74	11	26,74	45	7,59	161	9,57	177	1,91	155
143	112	KZD Nowy Dwór Instytut Sadownictwa		Łódź	PJ	R	5,04	86	2,10	273	0,91	285	1,16	288	0,23	288
131	144	OHZ Osiek		MałoPol	JSA	Z	-0,12	129	9,84	174	5,86	188	6,85	207	1,28	199
36	30	RZD IUNG-PIB PUŁAWY Grabów		Mazow	PJ	I	11,06	53	22,91	67	12,44	96	13,25	138	2,64	120
5	-	RSP Nowaki		Opol	RSP	R	22,15	14	41,73	4	36,19	5	37,71	15	7,25	11
53	-	SR-W Niziny		PodKarp	RSP	R	11,03	54	23,73	60	12,72	93	20,49	75	2,64	119
64	33	GH FERMATECH Sobolewo		Podlas	SMZ	R	-0,63	132	25,85	48	19,00	30	22,99	59	3,94	49
1	1	GR ADKONIS Kwakowo		Pomor	GFZ	R	59,38	1	65,20	1	36,57	4	44,02	11	7,34	9
78	210	RSP Ponięcze		Śląsk	RSP	R	7,56	71	20,54	86	13,03	88	19,29	87	3,32	75
144	200	RSP NOWE ŻYCIE Przewozy		Święt	RSP	M	7,39	73	11,52	157	6,72	180	8,02	192	1,57	177
26	59	GR Lubomino		War-Maz	SMD	R	13,32	42	35,08	18	16,27	57	31,60	24	3,30	78
29	174	PPRHU KOS-ROL Kołaczkowo		WielPol	SMD	M	1,90	112	18,64	106	28,63	12	52,61	3	10,52	3
3	4	GR DERCZEWO Derczewo		ZachPom	GFD	R	43,62	2	49,07	3	21,40	23	50,68	6	5,17	24



## ROLNYCH WG PRZYCHODÓW OGÓŁEM W 2011 ROKU

Wskaźnik wartości dodanej		Wskaźnik generowania gotówki operacyjnej		Pokrycie aktywów kapitałem wt.	Wskaźniki płynności na 31.12.2011:		Pokrycie zobowiązań nadwyżką fin.		Przychody ogółem			Zatrudnienie przeciętne w roku	Pow. użytków rolnych	Wsk. bonitacji gleb	Pozycja wg miernika syntetycznego
%	poz.	%	poz.		bieżący	szybki	ln	poz.	tys. zł	poz.	zmiana: 2010=100				
16	17	18	19	20	21	22	23	24	25	26	27	osoby	ha	ln	
36,11	255	26,46	100	68,69	1,88	0,60	0,42	198	<b>321879</b>	1	134,6	508,0	13979	0,65	<b>125</b>
9,63	327	3,68	314	65,11	1,36	1,22	0,46	185	<b>199665</b>	2	116,1	197,0	219	0,47	<b>276</b>
46,76	127	27,98	85	93,86	11,69	6,44	5,65	15	<b>120860</b>	3	127,5	306,0	8209	1,65	<b>76</b>
38,32	224	11,24	246	71,11	3,23	1,17	0,48	179	<b>93367</b>	4	114,7	437,0	6194	1,39	<b>214</b>
50,15	89	18,94	165	89,47	10,73	8,89	2,34	46	<b>85596</b>	5	111,8	351,0	6379	1,43	<b>130</b>
16,03	321	5,87	302	46,18	1,25	0,39	0,09	296	<b>72471</b>	6	118,2	179,0	875	1,05	<b>295</b>
13,74	325	7,86	287	21,55	1,14	0,40	0,09	297	<b>71313</b>	7	-	47,0	1767	1,48	<b>279</b>
16,53	319	2,84	315	54,50	1,90	1,22	0,09	298	<b>55788</b>	8	112,3	87,0	1187	0,84	<b>301</b>
34,17	266	24,57	124	67,60	1,43	0,88	0,44	191	<b>54187</b>	9	136,9	110,0	3013	1,22	<b>127</b>
43,44	172	17,72	177	82,91	9,29	6,13	1,28	86	<b>52729</b>	10	104,8	176,0	7212	1,20	<b>183</b>

## ROLNYCH NA GLEBACH SŁABYCH W 2011 ROKU

Wskaźnik wartości dodanej		Wskaźnik generowania gotówki operacyjnej		Pokrycie aktywów kapitałem wt.	Wskaźniki płynności na 31.12.2011:		Pokrycie zobowiązań nadwyżką fin.		Przychody ogółem			Zatrudnienie przeciętne w roku	Pow. użytków rolnych	Wsk. bonitacji gleb	Pozycja wg miernika syntetycznego
%	poz.	%	poz.		bieżący	szybki	ln	poz.	tys. zł	poz.	zmiana: 2010=100				
16	17	18	19	20	21	22	23	24	25	26	27	osoby	ha	ln	
58,55	35	44,46	9	85,59	5,04	3,48	1,91	57	4635	181	120,5	16,0	852	0,67	<b>18</b>
58,24	38	38,53	27	70,77	2,26	1,33	1,23	89	2998	239	137,2	14,6	821	0,69	<b>23</b>
47,94	115	35,53	32	87,49	26,32	4,79	2,24	49	4835	173	127,4	15,0	645	0,36	<b>34</b>
51,56	79	32,69	52	79,02	9,53	1,42	1,41	78	6234	129	115,6	21,0	830	0,61	<b>46</b>
65,80	7	22,20	139	66,02	4,24	3,94	1,40	79	1611	297	-	9,0	224	0,50	<b>60</b>
51,90	72	31,77	56	82,67	14,82	6,92	1,62	68	4518	188	117,6	14,7	751	0,67	<b>64</b>
43,62	169	33,38	42	59,60	9,57	2,55	0,31	227	5940	138	131,4	20,0	760	0,70	<b>66</b>
41,34	197	27,00	93	41,01	1,39	0,45	0,46	186	16269	47	124,1	43,0	1451	0,59	<b>70</b>
55,86	48	32,04	54	61,15	7,42	6,54	1,77	61	5043	165	316,8	19,0	325	0,61	<b>83</b>
36,34	252	28,42	81	91,14	22,85	11,59	4,87	20	16925	45	133,4	22,0	1563	0,62	<b>85</b>

## ROLNYCH WG WOJEWÓDZTW W 2011 ROKU

Wskaźnik wartości dodanej		Wskaźnik generowania gotówki operacyjnej		Pokrycie aktywów kapitałem wt.	Wskaźniki płynności na 31.12.2011:		Pokrycie zobowiązań nadwyżką fin.		Przychody ogółem			Zatrudnienie przeciętne w roku	Pow. użytków rolnych	Wsk. bonitacji gleb	Pozycja wg miernika syntetycznego
%	poz.	%	poz.		bieżący	szybki	ln	poz.	tys. zł	poz.	zmiana: 2010=100				
16	17	18	19	20	21	22	23	24	25	26	27	osoby	ha	ln	
59,75	29	41,08	18	83,86	40,02	11,43	2,44	44	4787	174	149,1	11,0	608	1,46	<b>4</b>
58,35	37	43,96	12	56,36	4,02	1,16	0,78	132	4168	202	-	11,0	455	1,23	<b>12</b>
61,31	17	52,80	3	65,70	8,80	4,42	0,64	152	4169	201	102,5	7,0	502	1,56	<b>6</b>
57,86	40	42,96	14	79,26	5,24	0,57	0,55	163	1825	286	-	3,0	408	0,72	<b>24</b>
56,53	46	11,86	241	78,44	4,78	0,13	0,17	275	9620	81	94,4	110,0	118	0,93	<b>143</b>
51,59	78	20,42	152	85,64	2,38	0,95	1,15	96	14385	54	117,2	72,8	1515	0,84	<b>131</b>
72,68	4	27,91	86	93,89	240,00	219,13	58,00	2	1541	303	107,2	12,0	121	1,15	<b>36</b>
59,20	31	43,43	13	95,98	13,10	6,07	9,66	10	647	324	-	3,0	122	1,72	<b>5</b>
57,27	41	30,44	67	62,05	1,63	0,79	0,47	182	3822	218	-	24,0	538	1,19	<b>53</b>
51,90	72	31,77	56	82,67	14,82	6,92	1,62	68	4518	188	117,6	14,7	751	0,67	<b>64</b>
75,04	3	71,50	1	83,07	3,14	3,14	2,37	45	3342	234	84,1	4,0	543	0,74	<b>1</b>
49,48	101	26,02	104	67,52	13,24	7,39	0,79	130	4553	185	131,8	9,0	564	1,48	<b>78</b>
46,53	133	17,19	183	83,71	23,90	13,42	3,96	26	6078	133	122,4	28,0	736	1,13	<b>144</b>
58,87	33	41,01	19	51,49	9,87	3,62	0,40	209	5069	163	128,5	17,0	871	1,11	<b>26</b>
50,25	88	22,67	137	54,42	2,29	0,35	0,71	141	6557	120	136,9	28,0	807	0,83	<b>29</b>
65,36	9	58,03	2	42,23	-	-	0,42	197	915	321	121,5	2,0	170	1,04	<b>3</b>

## Podranking 10 najlepszych przedsiębiorstw osób fizycznych w 2011 roku

Pozycja wg miernika syntetycznego		Nazwa przedsiębiorstwa		Forma prawno-własnościowa	Ukierunk. produkcji	Wskaźniki rentowności:								Indeks tworzenia wartości	
2011	2010	3	woj.			4	5	sprzedaży		działaln. gospod.		aktywów ogółem		kapitału własnego	
1	2			6	poz.			7	poz.	8	poz.	9	10	11	12
1	1	GR ADKONIS Kwakowo	Pomor	GFZ	R	59,38	1	65,20	1	36,57	4	44,02	11	7,34	9
3	4	GR DERCZEWO Derczewo	ZachPom	GFD	R	43,62	2	49,07	3	21,40	23	50,68	6	5,17	24
6	2	GR Hulcze	Lubel	GFZ	R	22,48	12	40,71	6	17,57	43	26,75	40	4,16	44
25	-	GR LUBNÓW Oborniki Śląskie	DolŚlą	GFD	R	-2,31	145	37,47	9	22,11	21	22,19	65	4,44	37
44	51	PGR Działowo	Kuj-Pom	GFZ	M	23,51	10	35,87	13	8,47	148	9,22	181	1,81	161
66	-	ZRP Kramarzewo	War-Maz	GFZ	Z	20,60	17	32,61	22	12,19	98	20,45	76	2,69	117
74	81	Brak zgody	(x)	GFD	R	-6,85	176	18,20	108	19,73	29	22,82	60	4,44	38
79	26	Brak zgody	(x)	GFZ	Z	1,41	116	26,54	46	14,14	71	16,65	113	2,90	100
96	44	GR Wiejkowo	ZachPom	GFD	M	7,54	72	20,34	89	8,30	154	10,01	172	1,81	160
115	95	GR KARGOWA Kargowa-Klepsk	Lubus	GFZ	Z	14,60	33	19,33	99	5,98	185	10,22	169	1,68	169

## Podranking 10 najlepszych przedsiębiorstw osób prawnych w 2011 roku

Pozycja wg miernika syntetycznego		Nazwa przedsiębiorstwa		Forma prawno-własnościowa	Ukierunk. produkcji	Wskaźniki rentowności:								Indeks tworzenia wartości	
2011	2010	3	woj.			4	5	sprzedaży		działaln. gospod.		aktywów ogółem		kapitału własnego	
1	2			6	7			8	9	10	11	12	13	14	15
2	-	Brak zgody	(x)	SMD	R	32,14	3	50,29	2	60,15	1	344,89	1	14,35	2
4	38	PR-P FARMCO Wilczkowice	DolŚlą	SMD	R	26,06	7	35,76	15	34,75	7	41,44	13	8,14	5
7	6	Brak zgody	(x)	SMZ	R	26,40	6	40,79	5	11,81	106	14,20	132	2,84	107
8	7	AGA-AGRO Lukowice Brzeskie	Opol	SMZ	R	28,20	4	37,63	8	16,34	56	19,65	84	3,72	59
9	-	PPHU ROL-POL Mojeście	DolŚlą	SMD	R	-2,46	146	31,76	23	31,39	10	44,35	10	8,00	7
10	27	PRUH BUKOROL Bukowo	Opol	SMZ	R	22,06	15	36,50	11	13,22	84	18,87	92	2,75	114
11	-	ZPR AGROPROD Wierzbnik	Opol	SMZ	R	22,38	13	34,86	19	16,51	53	18,56	96	3,40	68
12	-	PPU AGROPOL Łobodowo	Kuj-Pom	SMD	R	16,51	25	29,73	29	18,53	32	32,87	22	5,25	22
13	123	GR-N Pagów	Opol	SMZ	R	19,34	19	35,49	16	23,12	17	25,47	46	4,89	28
14	136	GPR-U KOM-ROL Zawonowice	Opol	SMD	R	20,47	18	32,91	20	17,66	42	34,90	19	4,70	32

## Ranking najlepszych przedsiębiorstw rybackich w 2011 roku

Pozycja wg miernika syntetycznego		Nazwa przedsiębiorstwa		Forma prawno-własnościowa	Wskaźniki rentowności:								Indeks tworzenia wartości		
2010	2009	3	woj.		4	5	sprzedaży		działaln. gospod.		aktywów ogółem		kapitału własnego		In
1	2			6			7	8	9	10	11	12	13	14	
1	2	G.Ryb.Górki	Święt	SMZ	14,69	2	27,63	1	7,18	9	24,09	3	4,82	2	
2	-	PGLLPGR KROGULNA	Opol	PJ	19,42	1	22,48	2	11,31	3	12,78	6	2,38	6	
3	1	GR FALKO Boksze Osada	Podlas	GFD	13,90	3	9,57	5	5,98	10	8,67	10	1,73	10	
4	13	ZHP Zapora Mylof	Pomor	SMD	9,42	4	11,00	4	14,51	1	19,93	5	3,31	3	
5	4	GR MIŁOŚLAW Miłosław	WielPol	SMD	-29,82	16	5,91	9	14,16	2	94,00	1	6,18	1	
6	-	GR IŁAWA Iława	War-Maz	SMD	3,36	6	8,59	6	10,65	5	37,89	2	2,69	5	
7	15	G.Ryb.Charzykowy	Pomor	SMD	3,74	5	6,29	7	10,79	4	20,92	4	3,27	4	
8	13	G.Ryb.GOPLO Kruszwica	Kuj-Pom	SMD	0,00	11	12,97	3	8,85	6	9,44	9	1,77	9	
9	8	P.Z.W GRyb.Suwalki	Podlas	PJ	1,07	7	4,87	11	8,16	8	10,34	8	1,78	8	
10	7	G.Ryb.Włocławek	Kuj-Pom	SMD	-2,43	13	5,18	10	8,43	7	12,12	7	1,90	7	
11	3	G.Ryb.OSTRÓDA Warlity Wielkie	War-Maz	SMD	-1,50	12	6,27	8	4,33	11	5,85	12	0,87	11	
12	-	GR SKOKI Skoki	WielPol	SMD	0,66	9	1,30	13	2,08	13	7,41	11	0,42	13	
13	11	G.Ryb.WDZYDZE Czarłina	Pomor	SMD	0,64	10	0,40	14	0,47	14	1,01	14	0,13	14	
14	-	GR DADOŃ Sianów	ZachPom	GFZ	0,94	8	1,57	12	3,29	12	4,34	13	0,76	12	
15	14	Brak zgody	(x)	RSP	-20,39	14	-12,72	15	-6,80	15	-7,45	15	-1,37	15	
16	-	Brak zgody	(x)	SMD	-25,27	15	-20,70	16	-9,70	16	-30,98	17	-6,20	17	
17	-	Brak zgody	(x)	GFD	-36,36	17	-36,36	17	-24,62	17	-24,62	16	-4,92	16	
		RAZEM			1,32		4,64		4,62		12,17		2,43		





## Podranking 10 najlepszych przedsiębiorstw osób fizycznych w 2011 roku

Wskaźnik wartości dodanej		Wskaźnik generowania gotówki operacyjnej		Pokrycie aktywów kapitałem wł.	Wskaźniki płynności na 31.12.2011:		Pokrycie zobowiązań nadwyżką fin.		Przychody ogółem			Zatrudnienie przeciętne w roku	Pow. użytków rolnych	Wsk. bonitacji gleb	Pozycja wg miernika syntetycznego
%	poz.	%	poz.		bieżący	szybki	ln	poz.	tys. zł	poz.	zmiana: 2010=100				
16	17	18	19	20	21	22	23	24	25	26	27	osoby	ha	ln	
75,04	3	71,50	1	83,07	3,14	3,14	2,37	45	3342	234	84,1	2,0	543	0,74	1
65,36	9	58,03	2	42,23	-	-	0,42	197	915	321	121,5	2,0	170	1,04	3
61,31	17	52,80	3	65,70	8,80	4,42	0,64	152	4169	201	102,5	7,0	502	1,56	6
55,44	51	48,42	6	99,64	-	-	76,63	1	1297	309	92,5	3,0	497	0,79	25
48,61	108	40,85	20	91,82	2,33	0,82	1,14	98	7161	112	122,0	24,0	807	1,22	44
43,62	169	33,38	42	59,60	9,57	2,55	0,31	227	5940	138	131,4	20,0	760	0,70	66
51,47	81	28,69	77	86,46	24,21	4,69	12,54	9	1698	295	99,5	8,0	338	1,03	74
46,15	137	33,92	36	84,88	8,61	1,33	1,19	94	2494	254	110,1	13,0	339	0,78	79
47,89	117	29,18	74	82,94	7,44	4,77	0,72	139	14849	53	105,3	39,0	1587	0,94	96
34,88	262	31,38	59	58,53	2,56	0,37	0,21	257	15102	49	159,1	15,0	600	0,82	115

## Podranking 10 najlepszych przedsiębiorstw osób prawnych w 2011 roku

Wskaźnik wartości dodanej		Wskaźnik generowania gotówki operacyjnej		Pokrycie aktywów kapitałem wł.	Wskaźniki płynności na 31.12.2011:		Pokrycie zobowiązań nadwyżką fin.		Przychody ogółem			Zatrudnienie przeciętne w roku	Pow. użytków rolnych	Wsk. bonitacji gleb	Pozycja wg miernika syntetycznego
%	poz.	%	poz.		bieżący	szybki	ln	poz.	tys. zł	poz.	zmiana: 2010=100				
16	17	18	19	20	21	22	23	24	25	26	27	osoby	ha	ln	
60,37	23	51,25	5	17,44	1,19	1,03	0,76	134	3422	231	-	2,0	593	1,01	2
59,75	29	41,08	18	83,86	40,02	11,43	2,44	44	4787	174	149,1	11,0	608	1,46	4
60,62	21	51,25	4	83,18	624,00	438,00	0,89	116	4406	193	120,6	7,0	616	1,38	7
59,07	32	45,38	7	83,18	5,58	1,58	1,14	97	3667	226	113,2	6,0	485	1,38	8
62,42	14	40,04	22	70,77	7,62	4,11	1,33	83	7811	98	119,1	31,0	1030	1,02	9
65,48	8	44,44	10	70,08	29,90	15,72	0,53	168	4702	177	118,8	15,0	637	1,42	10
62,75	13	44,04	11	88,94	12,51	6,46	1,93	56	5528	146	125,8	17,0	614	1,30	11
58,35	37	43,96	12	56,36	4,02	1,16	0,78	132	4168	202	-	11,0	455	1,23	12
60,06	27	40,52	21	90,78	20,26	14,55	5,23	16	9177	85	119,8	26,0	999	1,41	13
60,22	24	39,96	23	50,60	3,78	1,70	0,41	201	2285	267	122,1	7,0	368	1,40	14

## Ranking najlepszych przedsiębiorstw rybackich w 2011 roku

Wskaźnik wartości dodanej		Wskaźnik generowania gotówki operacyjnej		Pokrycie aktywów kapitałem wł.	Wskaźniki płynności na 31.12.2010:		Pokrycie zobowiązań nadwyżką fin.		Przychody ogółem			Zatrudnienie przeciętne w roku	Wody użytkowane	Pozycja wg miernika syntetycznego
%	poz.	%	poz.		bieżący	szybki	ln	poz.	tys. zł	poz.	zmiana: 2009=100			
16	17	18	19	20	21	22	23	24	25	26	27	osoby	ha	
73,89	2	55,80	1	29,79	1,52	0,34	0,13	12	3018	9	108,9	10,0	550	1
65,41	5	27,18	2	88,53	11,85	9,83	2,34	1	5868	5	-	23,0	601	2
90,10	1	15,18	3	68,97	0,15	0,15	0,19	11	303	16	184,8	3,0	533	3
40,17	12	13,99	4	72,83	2,07	1,78	1,19	3	9907	2	136,0	59,0	23	4
65,79	4	9,56	7	15,06	1,04	0,32	0,21	10	795	13	95,1	6,0	1137	5
42,34	10	9,19	8	28,09	1,56	1,42	0,21	9	3224	8	-	23,0	7057	6
33,02	13	8,94	9	51,58	1,46	0,90	0,94	4	6968	3	121,0	22,0	6953	7
60,90	6	10,49	5	93,75	12,90	12,90	1,48	2	532	14	119,8	6,0	2618	8
41,83	11	6,86	11	78,87	4,60	3,94	0,93	5	6895	4	148,5	50,0	21432	9
56,82	7	7,26	10	69,52	2,17	1,97	0,37	6	1158	12	130,0	13,0	39	10
51,39	9	9,98	6	74,00	8,55	8,34	0,22	8	1913	10	92,1	17,0	5917	11
70,65	3	1,96	14	28,13	1,32	0,39	0,03	14	460	15	-	4,0	469	12
54,51	8	2,95	12	46,95	1,01	0,53	0,13	13	1730	11	121,8	16,0	2816	13
6,22	16	2,85	13	75,73	3,53	2,39	0,28	7	26161	1	-	35,0	1	14
6,61	15	-16,28	16	91,21	9,94	9,59	-0,71	16	3372	7	123,3	37,0	20	15
29,91	14	-6,19	15	31,31	0,20	0,12	-0,20	15	4898	6	89,6	28,0	153	16
-15,91	17	-36,36	17	100,00	-	-	-	999	44	17	-	2,0	425	17
30,98		8,36		60,92	-20,11	-24,56	-0,07		4544			20,8	2985	

# Jak powstał ranking

Osiemnasta edycja rankingu najlepszych gospodarstw rolniczych i rybackich stanowi kontynuację jego wersji z roku 2011. Najpierw zatem zaprezentowano dwa rankingi główne: dla przedsiębiorstw rolniczych i oddzielny dla gospodarstw rybackich. W dalszej kolejności przedstawiono siedem podrankingów. We wszystkich tych klasyfikacjach, za wyjątkiem podrankingu wg przychodów ogółem, kryterium uporządkowania gospodarstw była miara syntetyczna. Powstała ona z czterech wskaźników cząstkowych: rentowności sprzedaży, tworzenia wartości dla właścicieli, wartości dodanej i generowania gotówki operacyjnej. Wyższa pozycja przedsiębiorstwa w każdym wskaźniku cząstkowym automatycznie przekładała się na wyższe jego ostateczne miejsce w rankingu głównym oraz podrankingach.

Tak jak w latach poprzednich, również w tegorocznej edycji rankingu informacje źródłowe zebrano za pomocą specjalnie przygotowanej ankiety, wysyłanej pocztą lub niekiedy również elektronicznie. Ankieta była wprawdzie w maksymalnym stopniu dostosowana do sporządzanych przez przedsiębiorstwa sprawozdań GUS, ale i tak pojawiła się duża niejednorodność podawania informacji, głównie o należnych za 2011 rok dopłatach bezpośrednich i innych formach wsparcia budżetowego. Ujednolicenie sposobu zapisu danych wymagało bardzo dużego nakładu pracy zespołu przygotowującego ranking. W zamian otrzymano natomiast bardzo solidnie zweryfikowaną i porów-

nywalną bazę danych. Wyłączono z niej jednak gospodarstwa z ujemnym kapitałem (funduszem) własnym, gdyż takie obiekty w istocie należałoby zlikwidować, a nas przecież interesowały tylko jednostki kontynuujące działalność.

Poza dwoma rankingami głównymi zestawiono jeszcze siedem podrankingów, wg: form prawno-własnościowych przedsiębiorstw; osobowości prawnej lub jej braku (gospodarstwa osób fizycznych); ukierunkowania produkcji rolniczej (roślinna, zwierzęca lub mieszana); przychodów ogółem; na najsłabszych glebach; województw; najlepszych wyników w latach 2009-2011. Z wyjątkiem ostatniego i przedostatniego w każdym z podrankingów znalazło się po dziesięć przedsiębiorstw. Ważnym podrankiem jest ten, w którym prezentuje się pięćdziesiąt najlepszych gospodarstw, ale uczestniczących nieprzerwanie w rankingu w ostatnim trzyleciu. W tym podrankingu o miejscu decydowała suma uzyskanych miar syntetycznych w latach 2009-2011 w rankingu głównym. Im była ona większa, tym gospodarstwo znajdowało się wyżej. W podrankingu wojewódzkim natomiast pokazano jedynie te przedsiębiorstwa, które zgodziły się ujawnić swoją nazwę w edycji za rok 2011.

## WYJAŚNIENIA I DEFINICJE

**Poz. 2011 (kol. 1)** – pozycja gospodarstwa w roku 2011 ustalona na podstawie miary syntetycznej.

**Poz. 2010 (kol. 2)** – miejsce gospodarstwa w rankingu za 2010 r., także w oparciu o miarę syntetyczną.

**Nazwa przedsiębiorstwa (kol. 3)** – skrócona nazwa przedsiębiorstwa wraz z jego siedzibą i skróconą nazwą województwa.

**Forma prawno-własnościowa (kol. 4)** – określona została na podstawie formy prawnej, w jakiej przedsiębiorstwo jest zorganizowane oraz stosunku prawnego, który reguluje użytkowanie majątku Skarbu Państwa. Biorąc pod uwagę powyższe kryteria, wyróżniono: jednoosobowe spółki ANR (**JSA**), gospodarstwa osób fizycznych z majątkiem w przeważającej części dzierżawionym (**GFD**), gospodarstwa osób fizycznych z majątkiem w przeważającej części zakupionym (**GFZ**), spółki prywatne z majątkiem w przeważającej części dzierżawionym (**SMD**), spółki prywatne z majątkiem w przeważającej części zakupionym (**SMZ**), rolnicze spółdzielnie produkcyjne (**RSP**) oraz jednostki o innej formie prawnej (**PJ**).

**Ukierunkowanie produkcji (kol. 5)** – określone zostało samodzielnie przez uczestników rankingu na podstawie przeważającego udziału sprzedaży określonych rodzajów produktów w sprzedaży ogółem. Wyróżniono cztery typy ukierunkowania: I – inne niż produkcja rolnicza; M – mieszane, a więc takie, w którym występowała mniej więcej równowaga produkcji roślinnej i zwierzęcej; R – roślinne, tzn. takie, w którym miała miejsce zdecydowana przewaga produkcji roślinnej nad zwierzęcą; Z – zwierzęce, tj. te, w którym przeważała produkcja zwierzęca nad roślinną.

**Wskaźnik rentowności sprzedaży (kol. 6)** – iloraz wyniku na sprzedaży do sumy przychodów ze sprzedaży produktów, to-



warów i materiałów. W kosztach działalności operacyjnej uwzględniono również opłatę pracy członków RSP.

**Wskaźnik rentowności działalności gospodarczej (kol. 8)** – stosunek wyniku finansowego uzyskanego z działalności gospodarczej, pomniejszonego o zysk ze zbycia aktywów niefinansowych lub powiększonego o stratę z tego samego tytułu, do sumy przychodów ze sprzedaży i zrównanych z nimi, pozostałych przychodów operacyjnych (pomniejszonych jednak o zysk ze zbycia aktywów niefinansowych) i przychodów finansowych. Suma powyższa jest zgodna z wartością znajdującą się w kol. 25.

**Wskaźnik rentowności aktywów ogółem (kol. 10)** – stosunek wyniku finansowego netto, skorygowanego o zysk (-) lub stratę (+) ze zbycia aktywów niefinansowych, i wartości aktywów bilansowych na koniec 2011 r.

**Wskaźnik rentowności kapitału własnego (kol. 12)** – stosunek wyniku finansowego netto, skorygowanego o zysk (-) lub stratę (+) ze zbycia aktywów niefinansowych, do stanu kapitału własnego na koniec 2011 r.

**Indeks tworzenia wartości (kol. 14)** – iloraz rentowności kapitału własnego z kol. 12 oraz kosztu kapitału własnego. Ten ostatni ustalono jako sumę rentowności aktywów bez ryzyka oraz premii za ryzyko finansowe. Jako aktywa bez ryzyka przyjęto średnie oprocentowanie lokat bankowych założonych na okres do dwóch lat włącznie w 2011 r. Wyniosło ono 5,00 % w stosunku rocznym i było jednakowe dla wszystkich gospodarstw. Premię za ryzyko określono z kolei jako iloczyn różnicy między ww. rentownością lokat bankowych (5,00 %) a oprocentowaniem długu każdego gospodarstwa (stosunek zapłaconych odsetek w 2011 r. do sumy zobowiązań długo- i krótkoterminowych na koniec 2011 r.) i stopnia zadłużenia kapitału własnego (ww. sumę zobowiązań długo- i krótkoterminowych podzielono przez wartość kapitału własnego na koniec 2011 r.). Tylko indeks wyższy od jedności świadczy o powiększeniu wartości gospodarstwa dla jego właścicieli.

**Wskaźnik wartości dodanej (kol. 16)** – stosunek wartości dodanej do przychodów ogółem. Wartość dodaną określono przez zsumowanie jej składników: wyniku finansowego netto – skorygowanego o zysk lub stratę ze zbycia aktywów niefinansowych – amortyzacji, podatku rolnego i innych podatków oraz opłat ob-

ciążających koszty, czynszu dzierżawnego, obowiązkowych obciążeń wyniku finansowego, kosztów kapitału obcego (odsetki) oraz kosztów wynagrodzeń wraz ze świadczeniami. Przychody ogółem przyjęto z kol. 25.

**Wskaźnik generowania gotówki operacyjnej (kol. 18)** – stosunek nadwyżki operacyjnej netto do sumy przychodów ze sprzedaży i zrównanych z nimi, pozostałych przychodów operacyjnych (pomniejszonych o zysk ze zbycia aktywów niefinansowych) i zysków nadzwyczajnych. Nadwyżka operacyjna powstała przez odjęcie od wpływów z działalności operacyjnej wydatków na nią poniesionych. Z kolei wpływy policzono jako sumę przychodów ze sprzedaży i zrównanych z nimi, pozostałych przychodów operacyjnych (pomniejszonych o zyski ze zbycia aktywów niefinansowych) i zysków nadzwyczajnych. Wydatki natomiast użytko- skano przez dodanie do kosztów działalności operacyjnej (pomniejszonych jednak o amortyzację) pozostałych kosztów operacyjnych (ale z wyłączeniem straty ze zbycia aktywów niefinansowych), strat nadzwyczajnych i obowiązkowych obciążeń wyniku finansowego.

**Pokrycie aktywów kapitałem własnym (kol. 20)** – stosunek kapitału własnego do aktywów bilansowych na koniec 2011 r.

**Wskaźnik płynności bieżącej (kol. 21)** – iloraz aktywów obrotowych, pomniejszonych o krótkoterminowe rozliczenia międzyokresowe, i zobowiązań krótkoterminowych na koniec 2011 r.

**Wskaźnik płynności szybkiej (kol. 22)** – stosunek aktywów obrotowych, pomniejszonych o zapasy i krótkoterminowe rozliczenia międzyokresowe, do zobowiązań krótkoterminowych na koniec 2011 r.

**Pokrycie zobowiązań nadwyżką finansową (kol. 23)** – iloraz sumy wyniku finansowego netto, pomniejszonego o zysk lub powiększonego o stratę ze zbycia aktywów niefinansowych, i amortyzacji oraz całości zobowiązań przedsiębiorstwa (jednak bez rezerw na zobowiązania). Wyższa wartość wskaźnika informuje o korzystniejszym położeniu w zakresie wypłacalności.

**Przychody ogółem (kol. 25)** – suma przychodów ze sprzedaży produktów i zrównanych z nimi, pozostałych przychodów operacyjnych (pomniejszonych o zysk ze zbycia aktywów niefinansowych) i przychodów finansowych.

**Zatrudnienie przeciętne w roku (kol. 28)** – przeciętna liczba osób zatrudnionych w 2011 r., ustalona zgodnie z za-

sadami sprawozdawczości GUS (sprawozdanie Z-06).

**Powierzchnia użytków rolnych (kol. 29)** – obszar gruntów przeznaczonych do działalności rolniczej. Obejmuje on grunty orne, trwałe użytki zielone i plan-tacje trwałe.

**Wskaźnik bonitacji gleb (kol. 30)** – syntetyczna miara jakości użytków rolnych obliczona jako stosunek powierzchni przeliczeniowej do fizycznej powierzchni tych użytków. Wskaźnik ten ustalono na podstawie „Deklaracji w sprawie podatku rolnego” oraz informacji dodatkowych o użytkach V i VI klasy.

**Wody użytkowane (kol. 29 w gospodarstwach rybackich)** – suma wód użytkowanych ogółem pod jeziorami i stawami.

## OBJAŚNIENIE SYMBOLI

- - zjawisko nie występuje lub nie ma treści merytorycznej;
- In - liczba niemianowana;
- x - brak zgody na podanie nazwy przedsiębiorstwa.

Ranking przygotował zespół pracowników Instytutu Ekonomiki Rolnictwa i Gospodarki Żywnościowej – PIB w składzie:

MGR INŻ. MARCIN ADAMSKI,  
EWA GAC,  
MGR INŻ. ADAM KAGAN,  
PROF. DR HAB. ANDRZEJ KOWALSKI,  
PROF. DR HAB. JACEK KULAWIK,  
DR DARIUSZ OSUCH,  
DR JOANNA  
PAWŁOWSKA-TYSZKO,  
MGR INŻ. MARIA  
ZDZIEBORSKA

Zespołem kierował  
PROF. DR HAB. JACEK KULAWIK

# Wnioski z rankingu

Analizując szczegółowo wybrane zależności i zjawiska, tak jak w latach poprzednich również i teraz naszą uwagę skoncentrujemy na trzech problemach:

1. Efektywności finansowej,
2. Sytuacji (kondycji) finansowej,
3. Zależności ekonomiki uczestników rankingu od subsydiów.

## EFEKTYWNOŚĆ FINANSOWA

Zaprezentowana dalej analiza ma charakter tradycyjnego ujęcia mikroekonomicznego, a więc nie zajmujemy się kwestiami oddziaływania gospodarstw na środowisko przyrodnicze (dodatnie i ujemne efekty zewnętrzne) oraz dostarczaniem przez nie różnych korzyści dla społeczeństwa i całego rolnictwa (dobra publiczne). W szczególności pominięto w analizie tworzenie postępu biologicznego przez spółki ANR oraz piętnaście innych gospodarstw, które zadeklarowały, że również prowadzą prace hodowlane. Warto na wstępie również zauważyć, że w rankingu nie uczestniczyły tylko dwie spółki „końskie” ANR, tj. Stadnina Koni Liski oraz druga, która nie zgodziła się na ujawnienie nazwy. W przypadku pozostałych gospodarstw, nie będących spółkami ANR, zdecydowanie częściej w rankingu uczestniczą gospodarstwa dobre i bardzo dobre. Z tych to właśnie powodów bardzo ostrożnie trzeba interpretować wartości średnie wskaźników i mierników dla poszczególnych form prawno-organizacyjnych gospodarstw.

W tabeli 1 przedstawiono cztery kluczowe wskaźniki z zakresu efektywności finansowej dla trzech typów ukierunkowania produkcji rolniczej oraz dla gospodarstw rybackich. Zestawienie to bazuje na danych z roku 2011. Spośród tych czterech wskaźników w dwóch przypadkach (rentowność działalności gospodarczej i indeks tworzenia wartości) najlepszą pozycję uzyskały gospodarstwa nastawione na produkcję roślinną. Jednak z drugiej strony to właśnie u nich najgorzej wypadła rentowność sprzedaży, a więc rezultat wypracowany w obszarze transakcji czysto rynkowych (przed ujęciem jakichkolwiek dopłat i dotacji). Dodajmy, że obiekty polowe posiadały

najlepsze grunty. Całkiem dobrze radziły sobie natomiast gospodarstwa wyspecjalizowane w produkcji zwierzęcej, gdzie obydwa ww. wskaźniki rentowności były dodatnie. W przypadku samej zaś tylko rentowności sprzedaży bezkonkurencyjni byli rybacy, którzy najmniej korzystali z subsydiów. Rybacy ustępowali jednak pozostałym gospodarstwom pod względem pomnażania wartości właścicielskiej, chociaż i u nich sytuacja pod tym względem wyglądała korzystnie (indeks tworzenia wartości przekraczał jeden).

W tabeli 2 zaprezentowano zmiany w efektywności finansowej w trzech kierunkach produkcji czysto rolniczej w latach 2010-2011 dla gospodarstw uczestniczących w tym dwuleciu w rankingach. Zauważamy, po pierwsze, że z wyjątkiem wskaźnika wartości dodanej trzy pozostałe wskaźniki w zasadzie wszędzie się poprawiły. Po drugie, w tym porównaniu to gospodarstwa mieszane wypadły najlepiej. Gospodarstwa roślinne uzyskiwały najwyższą pozycję tylko pod względem

wskaźnika wartości dodanej, natomiast zwierzęce wciąż były bezkonkurencyjne, jeśli chodzi o rentowność sprzedaży.

Wpływ formy organizacyjno-prawnej gospodarstwa na jego efektywność finansową w latach 2010-2011 przedstawia się w tabeli 3. Chodzi tu znów o te same obiekty uczestniczące w obydwu rankingach z podanego dwulecia, czyli o panel. Generalnie w tym porównaniu najlepiej wyglądają gospodarstwa zakupione, a więc te, w których proces sprywatyzowania ziemi był najdalej posunięty. Warto jednak mocno podkreślić, że dzierżawcy niewiele im ustępowali, a wartość właścicielską pomnażali nawet najszybciej spośród wszystkich czterech typów. Należy również odnotować, że tylko gospodarstwa zakupione i dzierżawcy w roku 2011 uzyskali dodatnią rentowność sprzedaży, a więc teoretycznie mogliby sobie poradzić bez dopłat bezpośrednich i pozostałej pomocy budżetowej. W analizowanym dwuleciu prawie wszyscy uczestnicy rankingów poprawili swoją rentowność sprzedaży i działalności gospodarczej oraz indeks tworzenia wartości. Natomiast tworzenie wartości dodanej, a więc pożytków dla wszystkich podmiotów zainteresowanych wynikami gospodarstw, wykazywało bardzo różnokierunkowe tenden-

Tabela 1  
Efektywność finansowa wg ukierunkowania produkcji rolniczej w 2011 roku

Kierunek produkcji	Wskaźniki:						Liczba przedsiębiorstw
	rentowności sprzedaży [%]	rentowności działalności gospodarczej [%]	indeks tworzenia wartości [ln]	wartości dodanej [%]	bonitacji gleby [ln]	ha UR/ przedsiębiorstwo	
• roślinny	-2,43	13,37	1,96	44,29	1,13	884	183
• zwierzęcy	0,66	10,01	1,82	36,29	0,93	1414	46
• mieszany	-1,11	13,34	1,94	43,35	1,11	1157	89
• rybacki	1,32	4,64	1,48	30,98	-	-	17

Oznaczenia: ln – liczba niemianowana.

Źródło: opracowanie własne.

Tabela 2  
Efektywność finansowa wg ukierunkowania produkcji rolniczej w latach 2010-2011 (te same gospodarstwa – panel)

Kierunek produkcji	Lata	Wskaźniki:			
		rentowność sprzedaży [%]	rentowność działalności gospodarczej [%]	indeks tworzenia wartości [ln]	wartości dodanej [%]
• roślinny	2011	-2,26	13,31	1,92	44,79
	2010	-4,85	11,23	1,66	43,33
• zwierzęcy	2011	1,44	10,21	1,87	35,74
	2010	-0,80	10,48	1,63	40,63
• mieszany	2011	-0,53	13,73	2,03	43,59
	2010	-6,77	8,80	1,23	40,88

Źródło i oznaczenia: jak w tabeli 1.

cje. W sumie jednak pod względem tej społecznej miary efektywności najlepiej sytuowały się jednoosobowe spółki ANR.

## SYTUACJA FINANSOWA

W 2011 roku najlepszą sytuacją w zakresie płynności i zdolności generowania gotówki operacyjnej legitymowały się gospodarstwa roślinne (tabela 4). Wyraźnie ustępowały im obiekty mieszane (wielostronne) i rybacy. Zdecydowanie najtrudniejsze było jednak położenie gospodarstw nastawionych na produkcję zwierzęcą. W zasadzie wszystkie gospodarstwa miały zadowalający poziom wypracowanej nadwyżki finansowej w stosunku do zobowiązań bilansowych na koniec 2011 roku, chociaż u części rybaków możliwe były napięcia w tej dziedzinie, gdyż w prawie w 38% ich aktywa finansowe były jakimś rodzajem długu (najniższy wskaźnik pokrycia aktywów bilansowych kapitałem własnym).

Analizując tylko te same gospodarstwa, które uczestniczyły nieprzerwanie w rankingach za lata 2010 i 2011, zauważamy, że poprawiła się wyłącznie ich zdolność generowania gotówki operacyjnej (tabela 5). To optymistyczny sygnał świadczący o tym, że chroniąc gotówkę gospodarstwa tworzyły sobie rezerwy finansowe, tak potrzebne w trudnych czasach. Koresponduje z tym logicznie także wzrost finansowania majątku kapitałem własnym w obiektach zwierzęcych i mieszanych. Płynność bieżąca natomiast i pokrycie zobowiązań nadwyżką finansową w rozpatrywanym dwuleciu podlegały różnokierunkowym zmianom, ale ogólnie kształtowały się na bezpiecznym poziomie.

Porównanie sytuacji finansowej w latach 2010-2011 wśród tych samych uczestników rankingów, uporządkowane według formy prawnowłasnościowej, zawiera tabela 6. W tym momencie pojawia się jednak szerszy problem, a mianowicie istota i uwarunkowania strategii finansowych. Przez strategię ww. można rozumieć specyficzne, bardzo zindywidualizowane, wręcz unikatowe, połączenie w dowolnym przedsiębiorstwie długoterminowych decyzji finansowych (dotyczących pasywów bilansu), inwestycyjnych (odnoszących się do aktywów bilansu) i związanych z podziałem zysku netto oraz wypłatą dywidend. Wybór konkretnej strategii finansowej zależy od wielu czynników zlokalizowanych w samym przedsiębiorstwie oraz w jego otoczeniu.

Tabela 3  
Efektywność finansowa wg form prawno-organizacyjnych w latach 2010-2011  
(te same gospodarstwa – panel)

Forma gospodarstwa	Lata	Wskaźniki:			
		rentowność sprzedaży [%]	rentowność działalności gospodarczej [%]	indeks tworzenia wartości [ln]	wartości dodanej [%]
• zakupione	2011	4,96	14,73	2,41	30,54
	2010	2,52	12,56	2,09	29,90
• dzierzawy	2011	2,61	14,71	2,82	40,48
	2010	-0,56	13,59	2,35	42,59
• JSA	2011	-4,95	8,93	1,26	44,72
	2010	-7,22	6,56	0,87	42,62
• RSP	2011	-2,42	8,29	1,66	34,71
	2010	-8,52	4,66	0,87	34,13

Źródło i oznaczenia: jak w tabeli 1.

Tabela 4  
Sytuacja finansowa wg ukierunkowania produkcyjnego działalności rolniczej przedsiębiorstw w 2011 r.

Kierunek produkcji	Wskaźniki:					Liczba przedsiębiorstw
	generowania gotówki operacyjnej [%]	pokrycia aktywów kapitałem własnym [%]	płynności bieżącej [ln]	płynności szybkiej [ln]	pokrycia zobowiązań nadwyżką finansową [ln]	
• roślinny	20,31	72,54	4,04	2,20	0,52	183
• zwierzęcy	18,83	70,86	2,22	0,88	0,41	46
• mieszany	20,27	74,62	3,09	1,63	0,56	89
• rybaki	8,36	62,14	2,75	2,00	0,30	17

Źródło i oznaczenia: jak w tabeli 1.

Tabela 5  
Sytuacja finansowa wg ukierunkowania produkcji rolniczej w latach 2010-2011  
(te same gospodarstwa – panel)

Kierunek produkcji	Lata	Wskaźniki:			
		generowania gotówki operacyjnej [%]	pokrycia aktywów kapitałem własnym [%]	płynności bieżącej [ln]	pokrycia zobowiązań nadwyżką fin. [ln]
• roślinny	2011	20,24	73,55	4,04	2,17
	2010	18,70	75,72	4,04	2,29
• zwierzęcy	2011	19,07	70,80	2,24	0,89
	2010	17,89	69,22	2,30	0,91
• mieszany	2011	20,70	75,35	3,26	1,74
	2010	16,64	74,63	3,12	1,68

Źródło i oznaczenia: jak w tabeli 1.

W naszym rankingu duże znaczenie odgrywa na pewno zestaw celów realizowanych przez poszczególne formy gospodarstw. Z jednej strony mamy w nim przecież obiekty o wybitnie komercyjnym nastawieniu (dzierzawy i gospodarstwa zakupione), a na drugim biegunie spółki ANR i częściowo RSP, gdzie zestaw realizowanych celów jest znacznie szerszy, obejmujący wymiar ekonomiczno-finansowy i społeczny oraz dostarczanie pozytywnych efektów zewnętrznych i dóbr publicznych jako wyraz

ochrony kapitału przyrodniczego (naturalnego) w spółkach ANR i spółności społecznej na poziomie lokalnym (RSP).

Generalnie nie ma lepszych lub gorszych z definicji strategii finansowych. Wprawdzie w literaturze z zakresu finansów przedsiębiorstwa wyróżnia się trzy tzw. czyste strategie: 1) zachowawczą/konserwatywną (poleganie głównie na funduszach własnych, preferowanie płynności i stabilności); 2) umiarkowaną/dopasowania (mniejszy stopień samofinansowania aktywów oraz wzrost znaczenia

rentowności); 3) agresywną/dynamiczną (jeszcze niższy stopień samofinansowania oraz wyraźne preferencje dla wysokiej rentowności), ale nie należy traktować tego podziału w sposób mechaniczny, szczególnie gdy nie zna się całokształtu uwarunkowań wewnętrznych i zewnętrznych ich zaprojektowania i stosowania. W praktyce wiele rzeczywistych strategii ma w związku z tym charakter mieszany. Każda z ww. strategii czystych może być jednakże skuteczna, jeśli w długim okresie będzie poprawiała się w gospodarstwie wartość kapitału zainwestowanego, o czym m.in. informuje nasz indeks tworzenia wartości, i przyrastać będzie wartość dodatkowa, co pokazuje m.in. wskaźnik wartości dodanej w rankingu.

Wracając teraz do liczb zestawionych w tabeli 6, które powinny być analizowane łącznie z wcześniej omówionymi wskaźnikami efektywności finansowej, można stwierdzić, że w zbiorowości ran-

kingowej nastąpiło radykalne zmniejszenie zróżnicowania wcześniej wyróżnionych czystych strategii finansowych w stosunku do pierwszych edycji „Rankingu 300”. Cały czas pamiętając, że nie ma strategii lepszych lub gorszych, można jednak stwierdzić, że spółki ANR raczej częściej stosowały strategie zachowawcze i umiarkowane, natomiast dzierżawcy przeważnie wybierali strategie agresywne. Bez wątplenia strategia spółek wydaje się lepiej dostosowana do trudnych czasów, gdy „gotówka jest królem”. Spółki te, chociażby z racji odpowiedzialności za powierzony im majątek SP, muszą przecież dużą uwagę przywiązywać również do zachowania odpowiedniej płynności i równowagi finansowej. Natomiast dzierżawcy prawdopodobnie często z konieczności muszą stosować strategie agresywne, by wygospodarować m.in. fundusze na wykup majątku. Bezsprzecznie jako zjawisko pozytywne trzeba uznać, że wszys-

kie cztery formy gospodarstw w 2011 r. nie wykazywały w ujęciu wartości średnich żadnych poważniejszych zagrożeń finansowych.

## ZALEŻNOŚĆ OD SUBSYDIÓW

Problem powyższy omawiamy oddzielnie z kilku powodów. Po pierwsze, dopłaty bezpośrednie i pozostałe wsparcie budżetowe mogą jednak mieć pewien wpływ na aktualną produkcję rolniczą, ceny rolne i nakłady. Przy bliższym spojrzeniu okazuje się ponadto, że subsydia zmieniają nastawienie rolników wobec ryzyka, głównie z racji pojawienia się efektu majątkowego i ubezpieczeniowego. Dostosowania w gospodarstwach muszą niejako wyprzedzać przyszły charakter i poziom wsparcia. Subsytoria łagodzą też ograniczenia finansowe i kredytowe, mogą zachęcać także do pozostawania w rolnictwie, co prowadzi do hamowania w nim przemian strukturalnych. Trzeba mieć też świadomość, że subsydia odkładają się w wartości ziemi i innych aktywów, co ogólnie określa się jako ich kapitalizację. Ma to pewne odzwierciedlenie m.in. w naszym indeksie tworzenia wartości. Ten wielostronny, wielokanałowy wpływ dopłat i dotacji na funkcjonowanie, ekonomikę i finanse gospodarstw rolniczych nie jest jeszcze do końca rozpoznany. Po drugie, już obecnie nasze rolnictwo jest znacząco uzależnione od unijnej i krajowej pomocy budżetowej. Skutki tego są pozytywne, ale i negatywne. Te ostatnie szczególnie dotyczą kwestii osłabiania jednak motywacji do stałego poprawiania efektywności i produktywności. Po trzecie, negocjacje nt. nowego budżetu UE są bardzo trudne, a ich ostateczny wynik jest mocno niepewny. Nie da się wykluczyć, że przyszłe wsparcie polskiego rolnictwa może nawet realnie nieco zmaleć. Przewidywane natomiast obowiązkowe wprowadzenie ograniczeń administracyjnych w subsydiowaniu większych gospodarstw postawi je przed problemem wdrożenia dostatecznie głębokich dostosowań, by nadal mogły one zachować konkurencyjność.

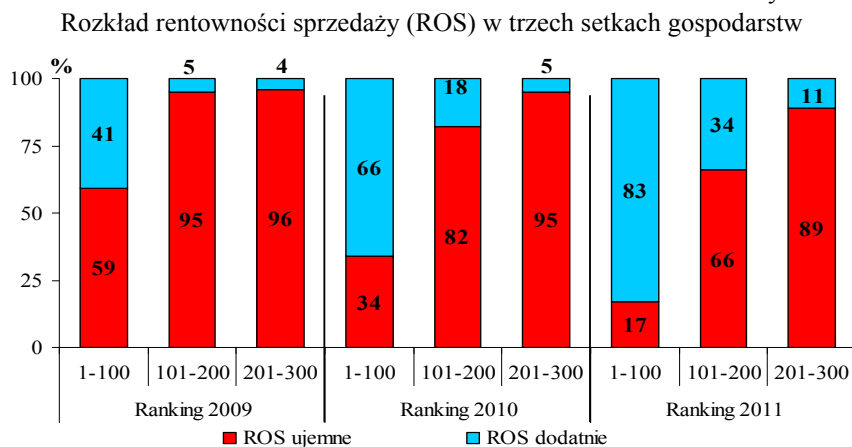
Na rysunku 1 przedstawiono kształtowanie się wskaźnika rentowności sprzedaży w trzech setkach rankingów za lata 2009-2011. Ogólny wniosek jest nadzwyczaj optymistyczny: w roku 2011 zdecydowanie wzrosła liczba gospodarstw z dodatnią rentownością sprzedaży, a więc teoretycznie mogłyby one nawet poradzić sobie bez wsparcia budżetowego.

Tabela 6  
Sytuacja finansowa wg form prawno-organizacyjnych w latach 2010-2011  
(te same gospodarstwa – panel)

Forma gospodarstwa	Lata	Wskaźniki:			
		generowania gotówki operacyjnej [%]	pokrycia aktywów kapitałem własnym [%]	płynności bieżącej [ln]	pokrycia zobowiązań nadwyżką fin. [ln]
• zakupione	2011	18,83	71,33	3,58	1,80
	2010	17,80	72,64	3,62	1,81
• dzierżawy	2011	23,10	64,08	2,30	1,03
	2010	20,46	62,57	2,25	1,00
• JSA	2011	16,39	84,64	4,19	2,26
	2010	14,99	84,15	4,07	2,26
• RSP	2011	14,08	67,07	3,04	1,77
	2010	11,08	67,50	2,90	1,73

Źródło i oznaczenia: jak w tabeli 1.

Rysunek 1



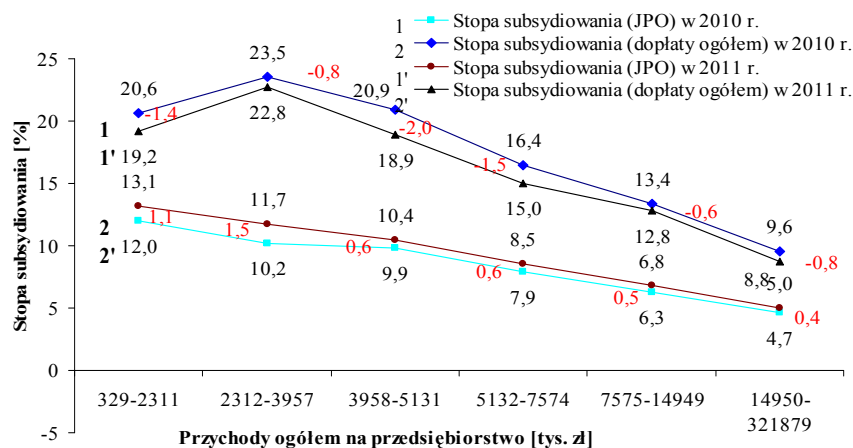
Źródło: opracowanie własne.

Z kolei na rysunku 2 zaprezentowano dwie stopy subsydiowania: pierwszą, powstałą przez podzielenie jednolitej płatności obszarowej (JPO) przez przychody ogółem oraz drugą, gdzie całe wsparcie budżetowe podzielono przez powyższe przychody. Sytuacja nie jest jednoznaczna, gdyż stopa wyliczona na bazie JPO wzrosła, a ogólna stopa zmalała. Tak jak w latach poprzednich, stopy te w ostatnim rankingu również malały wraz ze wzrostem wartości przychodów ogółem na gospodarstwo. Zależność ta bezdyskusyjnie wynika z istniejących już obecnie górnych limitów udzielania pomocy budżetowej w rolnictwie. Oczywiście na to nakładają się jeszcze różnice w składzie i liczbie gospodarstw, aczkolwiek mniejsze niż w latach poprzednich, gdyż teraz operujemy tymi samymi gospodarstwami uczestniczącymi w rankingach za lata 2010-2011, a więc ich panelem. Z pewnością jakieś znaczenie dla kształtowania się ww. stóp subsydiowania miały też różnice w strukturze produkcji, stosowanych technologiach i intensywności oraz formach wdrażania postępu technicznego czy powiązania z rynkiem, typy kanałów sprzedaży oraz uzyskiwane ceny zbytu.

Informacje zestawione w tabeli 7 pokazują wyraźnie, że jednym ze źródeł wysokiej efektywności i pozycji finansowej gospodarstw nastawionych na produkcję roślinną było relatywnie najwyższe ich subsydiowanie w 2011 roku. To zrozumiałe w kontekście zdominowania wsparcia budżetowego przez jednolitą płatność obszarową. Na drugim biegunie w obiektach czysto rolniczych znajdowały się w tym samym roku natomiast gospodarstwa ukierunkowane na produkcję zwierzęcą, gdzie udział subsydiów w przychodach ogółem był niższy o 36 do prawie 43% w porównaniu do jednostek zajmujących się uprawami polowymi. Warto jednakże zauważyć, że w roku 2010 najsilniej były subsydiowane przedsiębiorstwa o profilu mieszanym. Trzeba zatem trochę poczekać, by ustalić, czy taka zmiana „lidera” w ostatnim rankingu jest zjawiskiem trwałym. Na tle przedsiębiorstw rolniczych wsparcie budżetowe rybaków wypada z kolei jako zupełnie już symboliczne, chociaż szybko rosnące (w tempie 2,5-krotnym w latach 2010-2011).

Jak wynika z tabeli 8, w istocie niewielkie są różnice udziału dopłat i dotacji w przychodach ogółem w gospodarstwach uporządkowanych według ich

Rysunek 2  
Zależność między jednostkowymi przychodami ogółem a stopą subsydiowania w latach 2010-2011 (dane panelowe)



Źródło: opracowanie własne.

Tabela 7  
Udział dopłat budżetowych w strukturze przychodów ogółem w zależności od ukierunkowania produkcji w latach 2010-2011

Kierunek produkcji	Udział jednolitej płatności obszarowej(%)		Dopłaty i płatności łącznie (%)	
	2010	2011	2010	2011
• roślinny	7,01	8,69	14,39	15,17
• zwierzęcy	4,48	5,01	9,08	8,72
• mieszany	7,77	7,37	16,53	13,64
• rybacki	-	-	1,26	3,25

Źródło: obliczenia własne.

Tabela 8  
Udział dopłat budżetowych w strukturze przychodów ogółem w zależności od formy prawno-organizacyjnej w latach 2010-2011

Forma:	Udział jednolitej płatności obszarowej(%)		Dopłaty i płatności łącznie (%)	
	2010	2011	2010	2011
• zakupione	5,05	5,51	11,03	10,32
• dzierżawy	5,36	6,85	10,83	11,84
• JSA	6,03	6,79	12,47	12,10
• RSP	5,83	6,59	12,27	11,70

Źródło: obliczenia własne.

formy prawno-organizacyjnej. Mimo wszystko warto jednak systematycznie monitorować i badać wpływ subsydiów na ekonomikę, organizację i funkcjonowanie gospodarstw wielkotowarowych, gdyż kształt nowej perspektywy budżetowej UE na lata 2014-2020 wciąż nie jest rozstrzygnięty, a budżet krajowy w bieżącej dekadzie nie będzie w stanie silniej wesprzeć nasze rolnictwo. Powyższe analizy mają zatem walor ostrzegawczy i zachęcający zarazem wszystkich przedsię-

biorców rolnych do stałego poprawiania wyników finansowych osiąganych w pierwszym rządzie w sferze operacji czysto rynkowych. Naszym zdaniem to najlepsza strategia skutecznego konkurowania, przetrwania, wzrostu i rozwoju w rolnictwie.

mgr Adam Kagan  
prof. dr hab. Jacek Kulawik  
Instytut Ekonomiki Rolnictwa  
i Gospodarki Żywnościowej - PIB



Instytut Ekonomiki Rolnictwa i Gospodarki Żywnościowej  
- Państwowy Instytut Badawczy  
ul. Świętokrzyska 20, 00-002 Warszawa, tel. 22/505 45 19  
faks: 22/505 47 57, [www.ierigz.waw.pl](http://www.ierigz.waw.pl), e-mail: [ierigz@ierigz.waw.pl](mailto:ierigz@ierigz.waw.pl)