



Analiza możliwości zmian krajowego budżetu rolnego w kontekście przewidywanego kształtu WPR na lata 2014-2020

Barbara Wieliczko

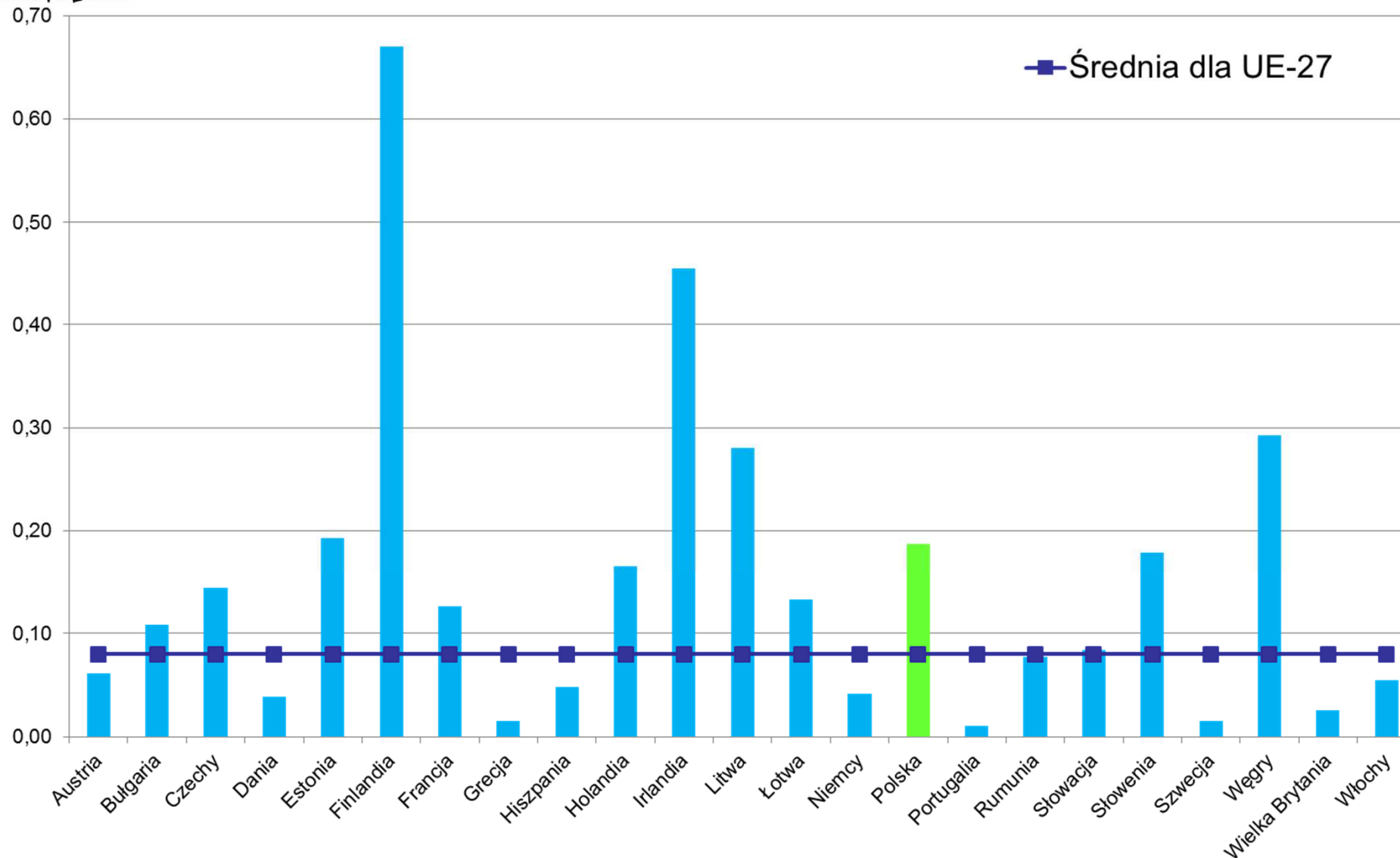


Plan wystąpienia

1. Skala krajowego wsparcia rolnictwa w Polsce w porównaniu z pozostałymi państwami UE
2. Wydatki budżetowe na rolnictwo w Polsce
3. Możliwości zmian krajowego budżetu rolnego



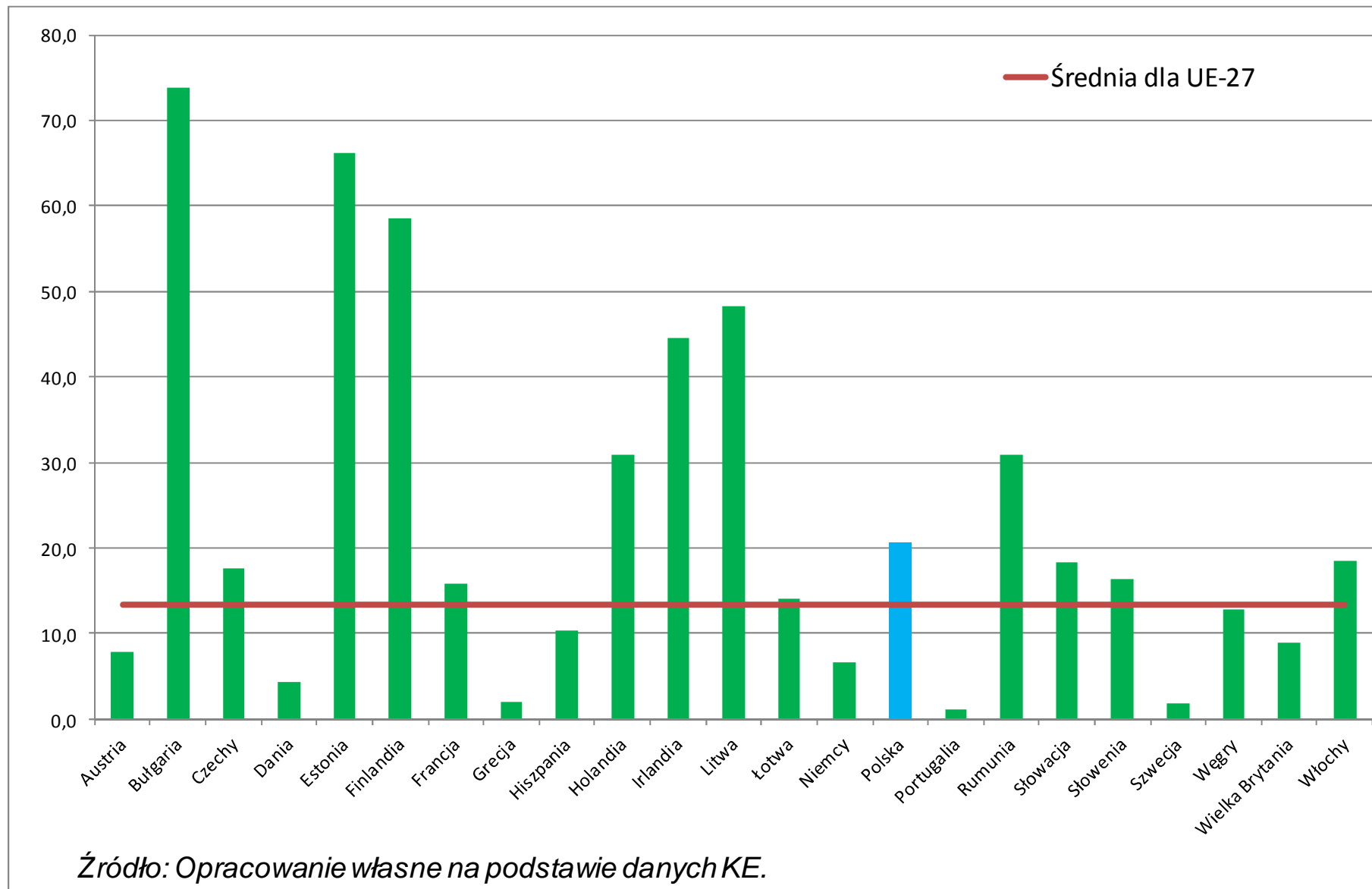
Udział krajowej pomocy dla rolnictwa w PKB wybranych państw UE w 2010 r. (w %)



Źródło: Opracowanie własne na podstawie danych KE.

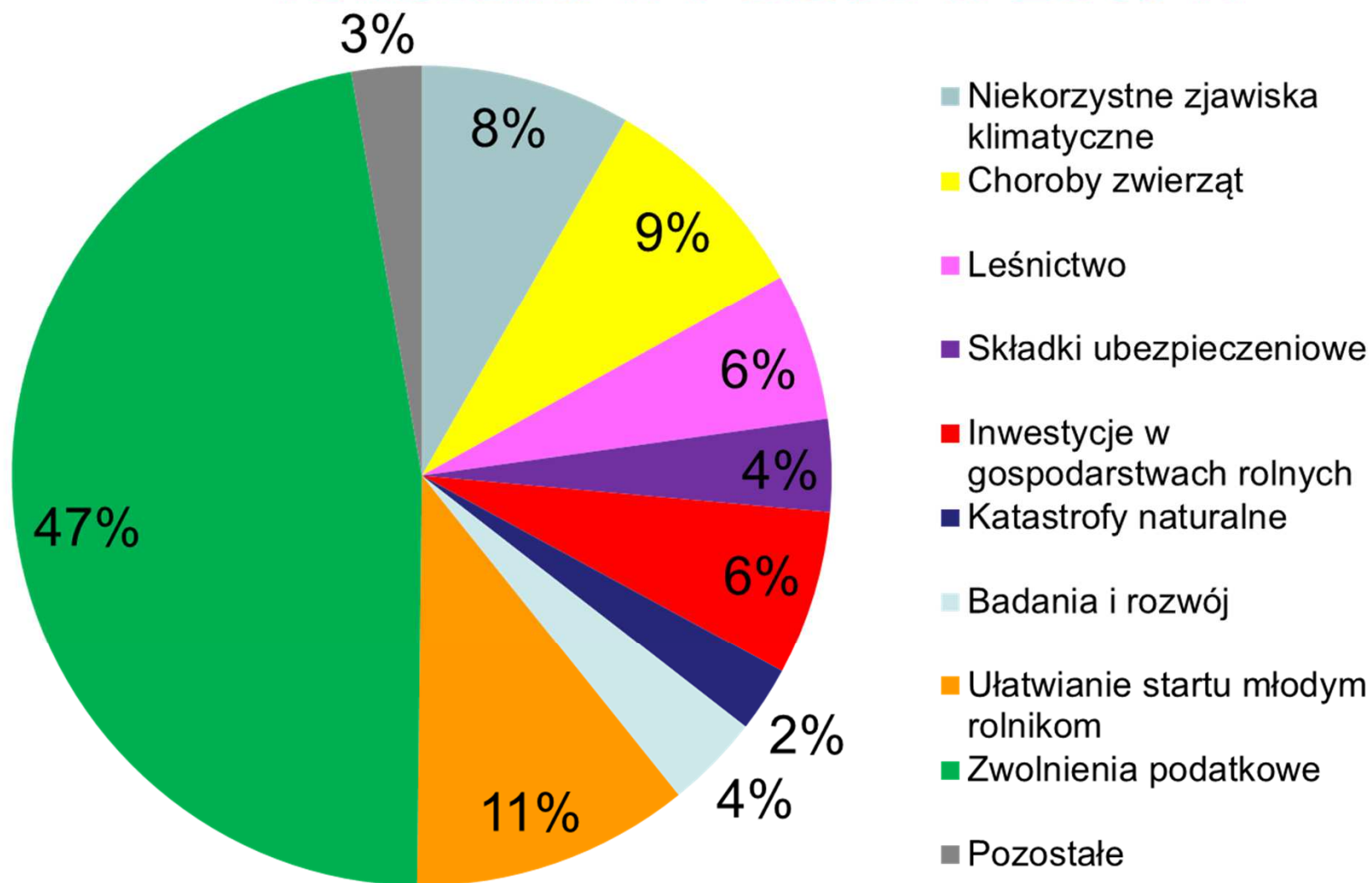


Udział pomocy dla rolnictwa w łącznej krajowej pomocy w wybranych państwach UE w 2010 r. (w %)





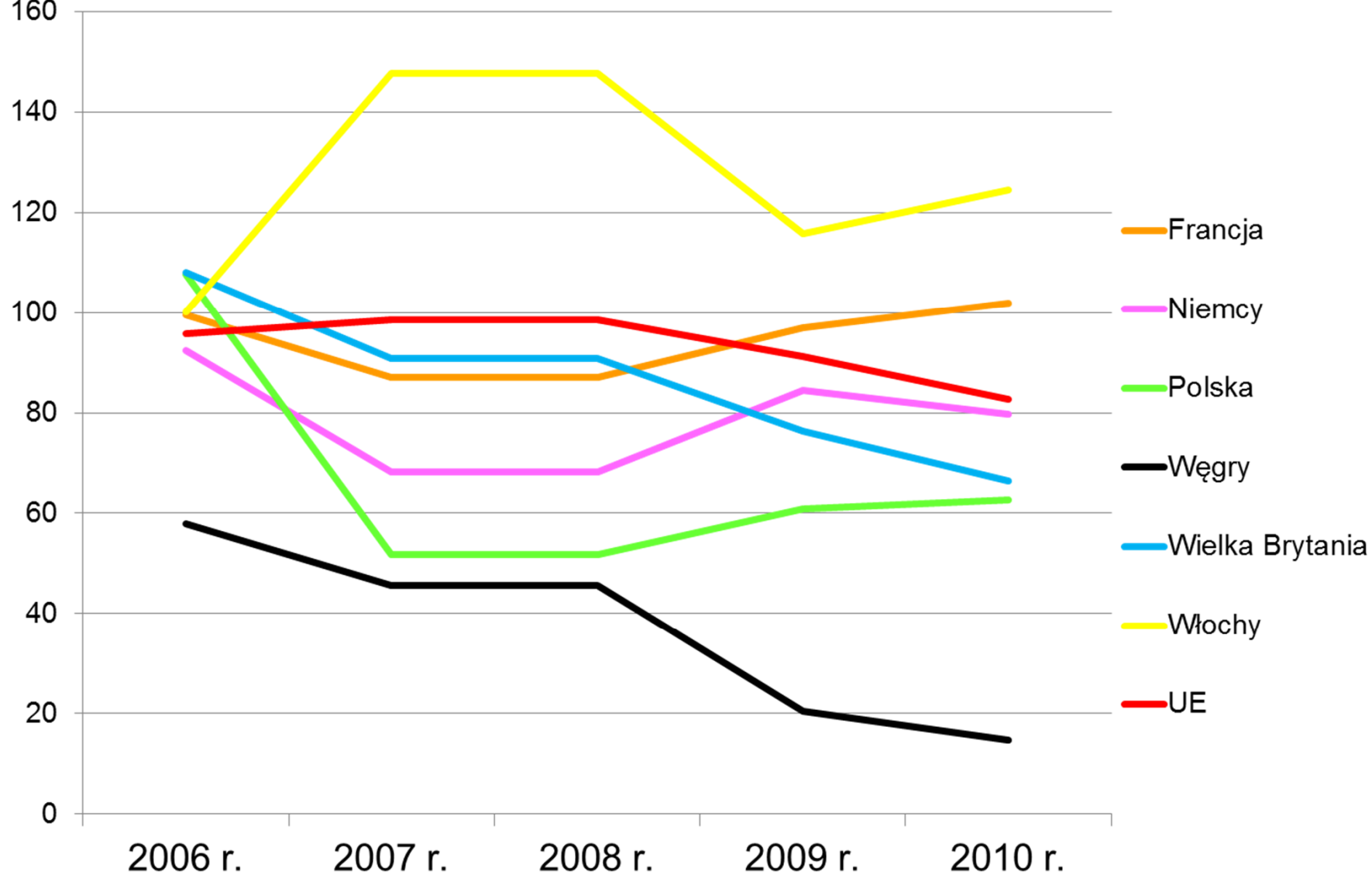
Struktura pomocy publicznej dla rolnictwa w Polsce w 2010 r.



Źródło: Opracowanie własne na podstawie danych KE.



Zmiana poziomu krajowej pomocy dla rolnictwa (2005 r. = 100)



Źródło: Opracowanie własne na podstawie danych KE.



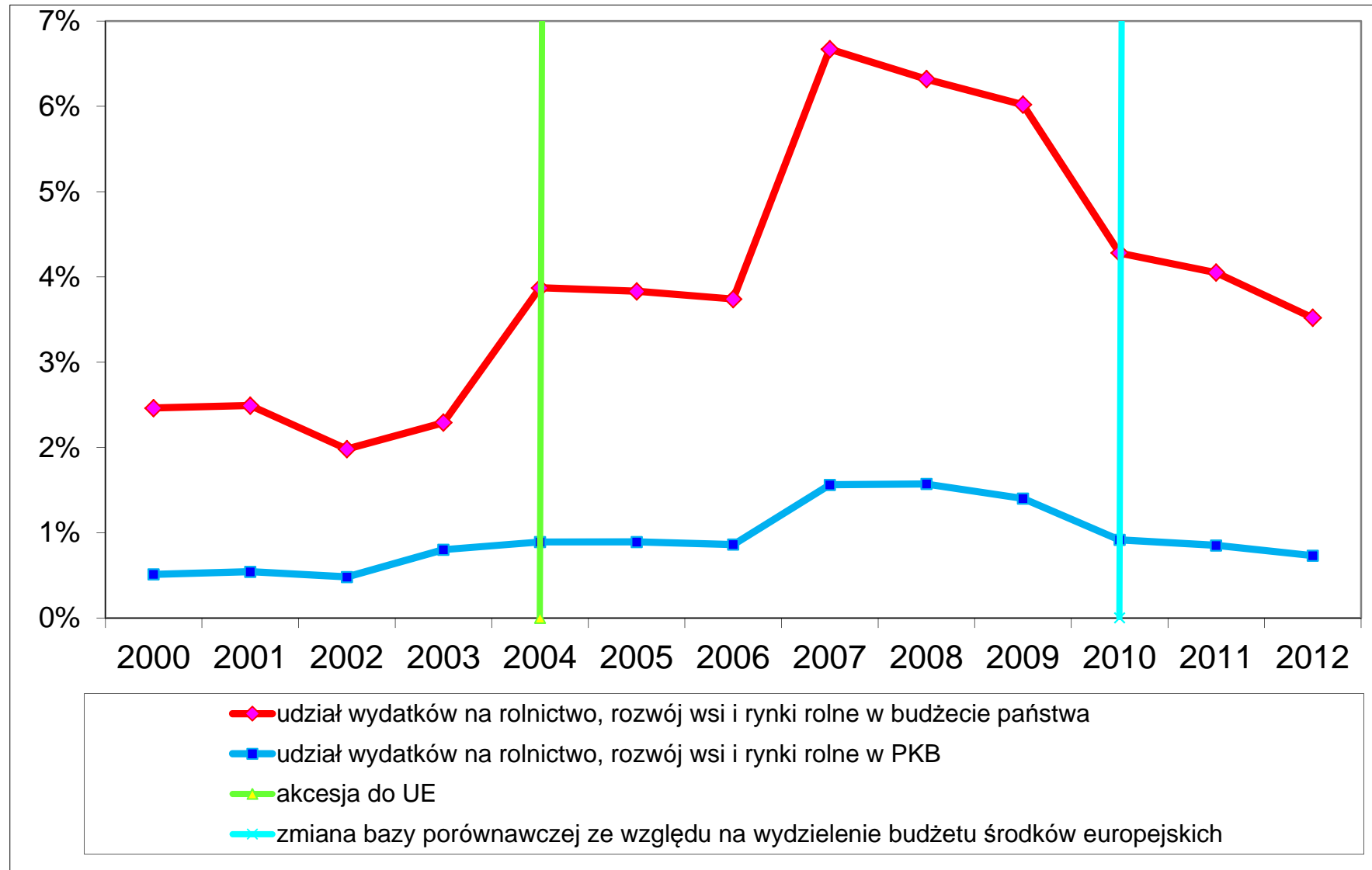
WNIOSKI

Pomoc krajowa dla rolnictwa

1. Krajowa pomoc publiczna dla rolnictwa w Polsce w odniesieniu do PKB wyższa jest znacznie niż przeciętnie w UE.
2. Dominuje w niej wsparcie w postaci zwolnień podatkowych, a nie instrumenty inwestycyjne i mające na celu pomoc rolnikom w przypadku wystąpienia niekorzystnych zjawisk przyrodniczych.
3. W okresie 2005-2010 poziom pomocy krajowej dla rolnictwa zarówno w Polsce, jak i w UE znacznie spadł.



Udział wydatków na rolnictwo, rozwój wsi i rynki rolne w budżetach państwa oraz PKB w latach 2000-2012 (w %)



Źródło: A. Czyżewski, A. Matuszczak (2012), *Wydatki na sektor rolny ..., maszynopis.*



Polityka rolna i rybicka w Polsce

Nazwa zadania	Cel	Miernik		
		Nazwa	Wartość bazowa	Wartość 2013 r.
Rozwój produkcji roślinnej i ochrona roślin uprawnych	Zapewnienie warunków do prowadzenia produkcji rolnej zgodnej z zasadami dobrej kultury rolnej	Przekroczenia NDP (najwyższe dopuszczalne pozostałości) środków ochrony roślin w płodach rolnych, wg danych z monitoringu (w %)	1	<2,5
		Liczba kontroli i badań laboratoryjnych w stosunku do liczby obiektów potencjalnie poddanych kontroli (w %)	92,5	118,2
Rozwój produkcji zwierzęcej i hodowli zwierząt	Zapewnienie stabilnych warunków do realizacji programów hodowlanych i działań wspomagających postęp biologiczny w produkcji zwierzęcej	Liczba zwierząt wpisanych do ksiąg hodowlanych w stosunku do pogłowia zwierząt ogółem na przykładzie krów ras mlecznych (w %)	24,64	21,00
Ochrona zdrowia i dobrostanu zwierząt oraz zdrowia publicznego	Zapewnienie bezpieczeństwa epizootycznego i zdrowia publicznego w kraju w zakresie weterynarii	Liczba uzgodnionych świadectw zdrowia na towary wysyłane do krajów trzecich w stosunku do ogólnej liczby intencji eksportowych zgłoszonych przez polskich przedsiębiorców (w %)	34	25
		Wskaźnik poziomu spójności danych (w%)	bydło 95,6 owce 89,2 kozy 99,0 świnie 59,0	bydło 91,0 owce, kozy 96,0 świnie 62,0
		Liczba dodatnich wyników badań w stosunku do liczby wszystkich wykonanych badań (w %)	0,7	0,9

Źródło: Projekt ustawy budżetowej na rok 2013 uchwalony przez Radę Ministrów w dniu 27 września 2012 r. Planowanie w układzie zadaniowym. Aneks tabelaryczny 1.

Nazwa zadania	Cel	Miernik		
		Nazwa	Wartość bazowa	Wartość 2013 r.
Kształtowanie ustroju rolnego państwa oraz rolnictwo ekologiczne i żywność regionalna, tradycyjna i systemy jakości żywności	Zrównoważony rozwój rolnictwa i obszarów wiejskich oraz poprawa i promocja jakości produkcji i produktów rolnych przeznaczonych do spożycia przez ludzi	Liczba próbek w stosunku do powierzchni gruntów ornych (w szt./ha)	0,044	0,041
		Liczba odbiorców usług doradczych, szkoleniowych i upowszechnieniowych w stosunku do liczby odbiorców takich usług w roku poprzednim (w %)	0	120
		Liczba certyfikatów wydanych uczestnikom programu Poznaj Dobrą żywność oraz systemów jakości żywności w stosunku do liczby takich certyfikatów wydanych w roku poprzednim (w %)	119	99,5
		Liczba kontroli, w których stwierdzono nieprawidłowości, w stosunku do wszystkich przeprowadzonych kontroli (w %)	30	≤50
Wspieranie infrastruktury wsi	Poprawa stanu środowiska i zasobów naturalnych	Liczba zrealizowanych przedsięwzięć w stosunku do liczby zaplanowanych przedsięwzięć (w %)	80,7	84,6
Wspieranie rybactwa śródlądowego i rybołówstwa morskiego	Tworzenie konkurencyjnego, nowoczesnego i dynamicznego sektora rybackiego	Udział eksportu ryb i bezkręgowców wodnych w eksporcie zwierząt żywych i produktów pochodzenia zwierzęcego ogółem (w %)	18,2	19,5
		Liczba przeprowadzonych akcji kontrolnych w przeliczeniu na jednego strażnika Państwowej Straży Rybackiej (w szt.)	111,1	92,3
Realizacja WPR oraz pomocy krajowej	Wspieranie gospodarstw rolnych	Powierzchnia ubezpieczonych upraw w stosunku do powierzchni gruntów ornych (w %)	28	42
		Liczba zawartych umów i wydanych decyzji - w danym roku (w szt.)	847,521	903,118
	Tworzenie konkurencyjnego, nowoczesnego i dynamicznego sektora rolnego	Liczba wydanych decyzji w zakresie administrowanych mechanizmów (w szt.)	301919	286307
		Powierzchnia gruntów rolnych, na których obniżono koszty gospodarowania w stosunku do ogółu gruntów rolnych w województwie (w %)	61,3	≥62,1

Źródło: Projekt ustawy budżetowej na rok 2013 uchwalony przez Radę Ministrów w dniu 27 września 2012 r. Planowanie w układzie zadaniowym. Aneks tabelaryczny 1.

Planowane wydatki na politykę rolną i rybacką w budżecie na 2013 r.

Zadanie	Budżet państwa	Budżet środków europejskich	Ogółem
Rozwój produkcji roślinnej i ochrona roślin uprawnych	209.854	0	209.854
Rozwój produkcji zwierzęcej i hodowli zwierząt	127.911	0	127.911
Ochrona zdrowia i dobrostanu zwierząt oraz zdrowia publicznego	546.118	0	546.118
Kształtowanie ustroju rolnego państwa oraz rolnictwo ekologiczne i żywność regionalna, tradycyjna i systemy jakości żywności	72.223	0	72.223
Wspieranie infrastruktury wsi	308.247	184.729	492.976
Wspieranie rybactwa śródlądowego i rybołówstwa morskiego	180.436	363.371	543.807
Realizacja WPR oraz pomocy krajowej	5.039.437	11.403.675	16.443.112
Polityka rolna i rybacka	6.484.226	13.951.775	18.436.001

Źródło: Opracowanie własne na podstawie Projektu ustawy budżetowej na rok 2013 uchwalonego przez Radę Ministrów w dniu 27 września 2012 r. Planowanie w układzie zadaniowym. Aneks tabelaryczny 1.



Plan wydatków państwa na realizację funkcji budżetowej 21 w latach 2013-2015 (w mld zł)

Kod	Nazwa zadania	2013	2014-2015
21.1. W	Rozwój produkcji roślinnej i ochrona roślin uprawnych	0,24	0,50
21.2.	Rozwój produkcji zwierzęcej i hodowli zwierząt	0,13	0,28
21.3. W	Ochrona zdrowia i dobrostanu zwierząt oraz zdrowia publicznego	0,55	1,1
21.4. W	Kształtowanie ustroju rolnego państwa oraz rolnictwo ekologiczne i żywność regionalna, tradycyjna i systemy jakości żywności	0,07	0,15
21.5. W	Wspieranie infrastruktury wsi	0,49	0,88
21.6. W	Wspieranie rybactwa śródlądowego i rybołówstwa morskiego	0,54	1,82
21.7. W	Realizacja Wspólnej Polityki Rolnej oraz pomocy krajowej	16,81	33,44
21.	Polityka rolna i rybacka	18,83	38,17

Źródło: Projekt ustawy budżetowej na rok 2013 uchwalony przez Radę Ministrów w dniu 27 września 2012 r. Planowanie w układzie zadaniowym. Aneks tabelaryczny 2.



Budżet centralny a budżet wojewodów

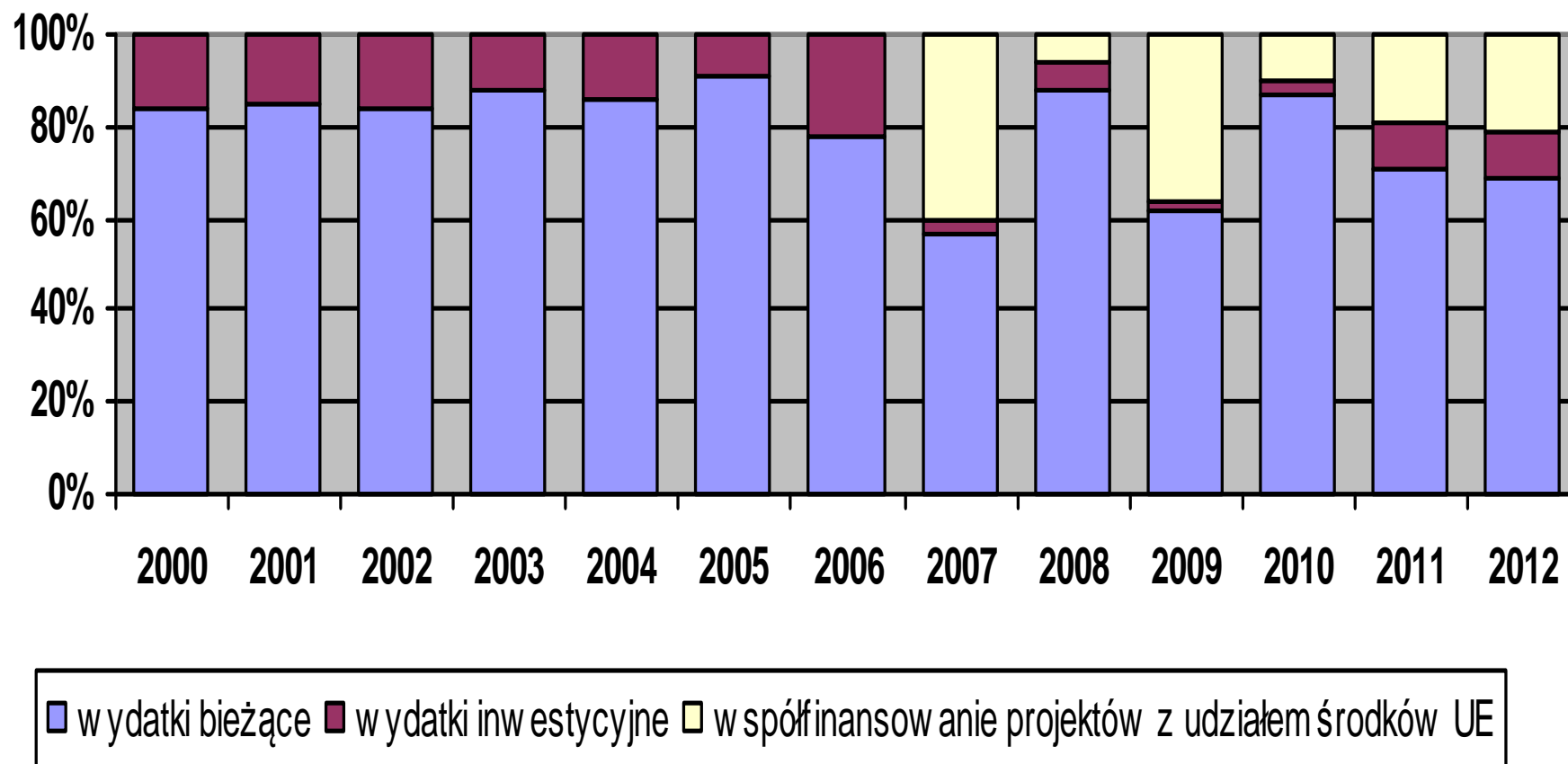
Relacja wydatków w budżetach wojewodów w dziale rolnictwo i łowiectwo do wydatków centralnych* na sektor rolny w latach 2000-2012

Wyszczególnienie	Przed akcesją do UE				
	2000	2001	2002	2003	Średnia
Relacja wydatków w budżetach wojewodów w dziale rolnictwo i łowiectwo do wydatków centralnych na sektor rolny	0,247	0,213	0,248	0,211	0,23
	Po akcesji do UE				
Wyszczególnienie	2004	2005	2006	2007	2008
Relacja wydatków w budżetach wojewodów w dziale rolnictwo i łowiectwo do wydatków centralnych na sektor rolny	0,251	0,276	0,451	0,113	0,046
	2009	2010	2011	2012	Średnia
	0,112	0,156	0,170	0,198	0,197

*Relacja część 85 do sumy części 32, 33 i 35 w ustawach budżetowych

Źródło: A. Czyżewski, A. Matuszczak (2012), *Wydatki na sektor rolny ...*, maszynopis.

Struktura wydatków w budżetach wojewodów w dziale rolnictwo i łowiectwo w latach 2000- 2012



Źródło: A. Czyżewski, A. Matuszczak (2012), *Wydatki na sektor rolny ...*, maszynopis.



WNIOSKI

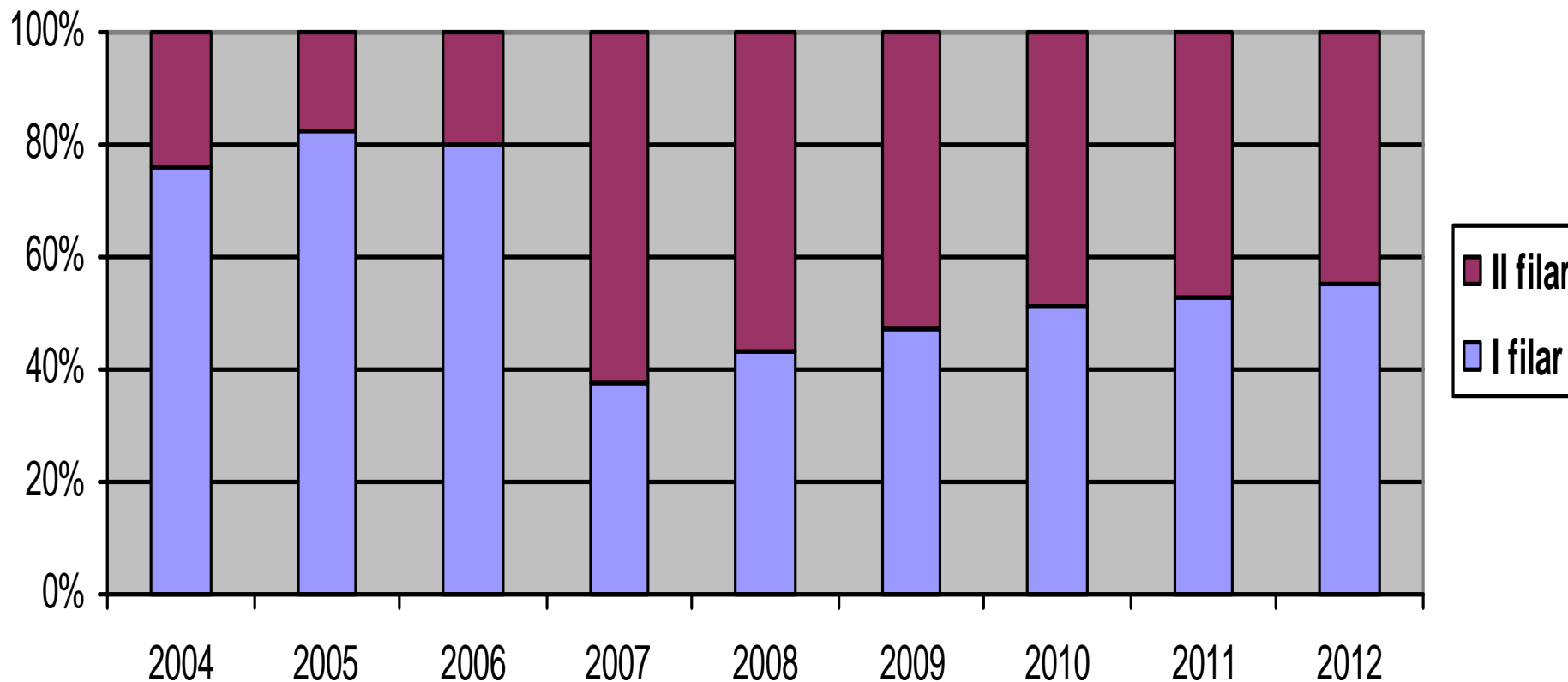
Budżet centralny a budżet województw

Wyniki analizy budżetu rolnego województw wskazują na konieczność dokonania przesunięcia „pionowego” dotyczącego zwiększenia na poziomie wojewódzkim:

- **środków na regulację stosunków wodnych, zgodnie z zarysowującą się od kilku lat tendencją ich wzrostu;**
- **wydatków na prace geodezyjno-urzędniowe, co mogłoby mieć pozytywny wpływ szczególnie na rozwój obszarów wiejskich;**
- **środków na wojewódzkie i powiatowe inspektoraty weterynaryjne, których rola szczególnie kontrolna w ramach przestrzegania dyrektyw związanych z dobrostanem zwierząt będzie rosnąca.**



Struktura wydatków na I i II filar z budżetu UE dla Polski w latach 2004-2012



Źródło: A. Czyżewski, A. Matuszczak (2012), *Wydatki na sektor rolny ...*, maszynopis.



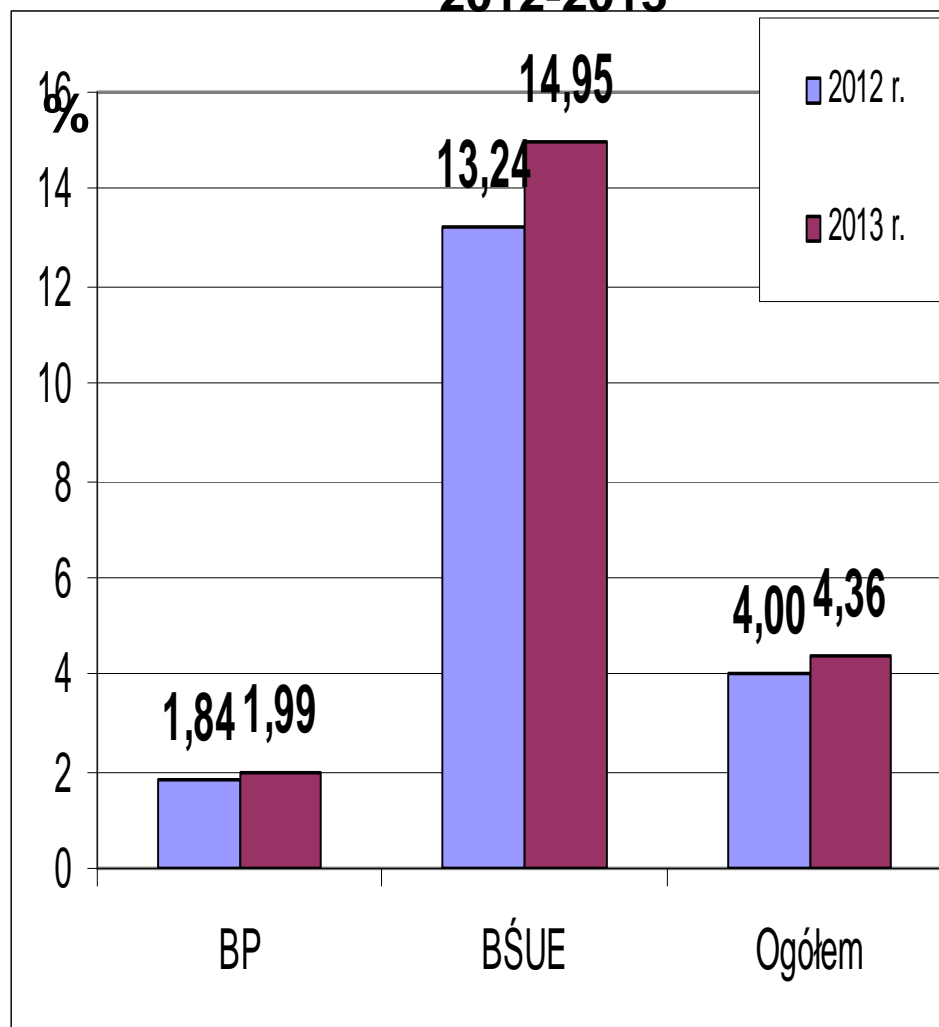
WNIOSKI

Struktura wydatków a WPR

1. Agregacja odpowiednich tytułów finansowanych ze środków budżetu krajowego, komplementarnych z odpowiednimi filarami WPR, wskazuje, że w ramach środków krajowych w **4/5** wspiera się działania dotyczące rolnictwa – **filary I**, zaś pozostałą część – 20% – stanowią środki związane z realizacją II filaru, w największym udziale dotyczące współfinansowania PROW 2007-2013.
2. Struktura podziału środków, które wpłynęły do polskiego sektora rolnego z UE wskazuje, że na II filar przekazano w sumie blisko połowę ogółu środków.
3. Niemniej, struktura wydatków krajowych na poszczególne filary jest zbliżona do ogólnej ich struktury w UE-27, gdzie wyraźnie wyższe wsparcie dotyczy I filara, mimo, że obserwuje się zwiększający się udział wydatkowania środków na II filar.

Możliwości zmian krajowego budżetu rolnego

Udział rolnictwa w budżecie państwa 2012-2013



Poziom wydatków budżetowych 2012-2013 (w mld zł)

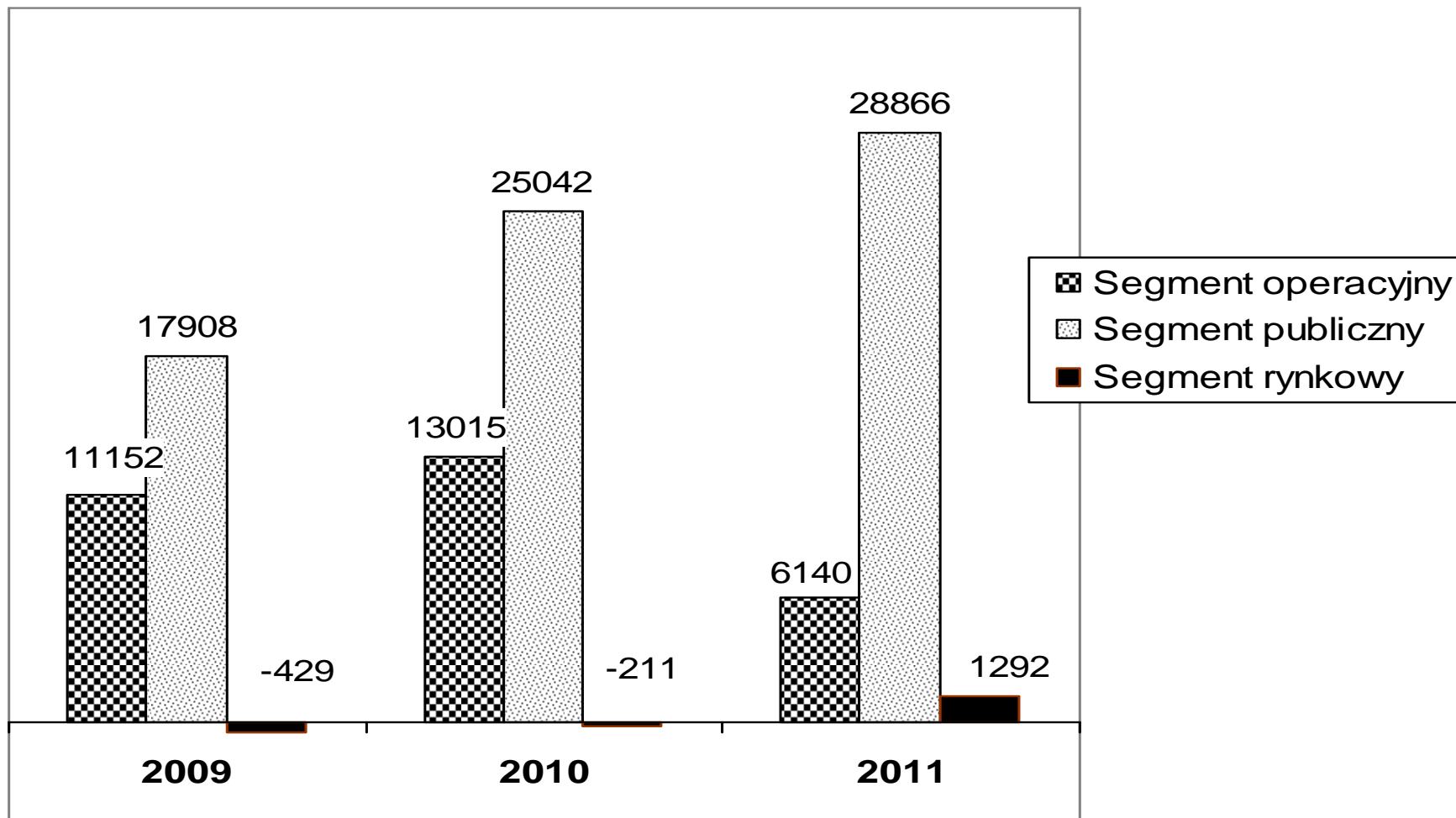
Rok	Kategoria	BP	BŚUE	Ogółem
2012	Rolnictwo	6,04	10,21	16,25
	Ogółem	328,77	77,10	405,87
2013	Rolnictwo	6,65	11,25	17,90
	Ogółem	334,95	75,25	410,20

Rolnictwo: Dział 010 Rolnictwo i łowiectwo

Źródło: Opracowanie własne na podstawie Projektu ustawy budżetowej na rok 2013 uchwalonego przez Radę Ministrów w dniu 27 września 2012 r.



Kształtowanie się sald cząstkowych dla wariantu bez polityki społecznej w rolnictwie w latach 2009-2011 (w mln zł)



Źródło: M. Gruda, J. Kulawik, J. Pawłowska –Tyszko, B. Wieliczko (2012), Finanse rolnictwa, maszynopis, Rys. III.3.



WNIOSKI

Struktura wydatków a WPR

1. Wydatki na rolnictwo z BP nie mogą znacząco wzrosnąć ze względu na konieczność konsolidacji finansów publicznych i przyjętą regułę budżetową. Maksymalnie możliwy wzrost sięga ok. 1-1,2 p.p. w skali roku.
2. Możliwe, i jak się wydaje, konieczne są przesunięcia wydatków w ramach budżetu rolnego, zwłaszcza na poziom województw.



Dziękuję za uwagę!