



**RANKING 300
NAJLEPSZYCH
PRZEDSIĘBIORSTW
ROLNYCH
W 2015 ROKU**



„Ranking 300” – po raz 22.

WALDEMAR HUMIĘCKI
Prezes Agencji Nieruchomości Rolnych

Szanowni Państwo,
z przyjemnością przekazuję na Państwa ręce wyniki dwudziestego drugiego „Rankingu 300” najlepszych gospodarstw i przedsiębiorstw rolniczych. Należy podkreślić, że „Ranking 300” to jeden z ważniejszych naukowych raportów o działalności gospodarstw, powstałych na mieniu Zasobu Własności Rolnej Skarbu Państwa. W ciągu 22 lat, kiedy prowadzono badania w celu opracowania poszczególnych rankingów, zmieniło się wiele. W produkcji rolniczej nastąpiła ogromna zmiana pod względem stosowanych technologii, wprowadzania nowoczesnych maszyn i urządzeń.

Jak zauważają autorzy raportu – „Rok 2015 był kolejnym trudnym rokiem dla polskiego rolnictwa. W każdym z jego miesięcy mieliśmy do czynienia z deflacją, która występowała także na większości zagranicznych rynków rolno-żywnościowych”. „Pod względem efektywności finansowej w 2015 roku najkorzystniej wypadły gospodarstwa roślinne i rybactwo. Niestety, od lat najmniej efektywne okazały się ponownie gospodarstwa nastawione na produkcję zwierzęcą. Na pewno musi niepokoić to, że w tradycyjnych jednostkach rolniczych we wszystkich kierunkach produkcji nastąpił praktycznie powszechnie regres efektywności w dwuleciu 2014-2015”.

Agencja Nieruchomości Rolnych oraz jej poprzedniczka – Agencja Własności Rolnej Skarbu Państwa – czynnie uczestniczy w powstawaniu „Rankingu 300”, tworząc wraz z Instytutem Ekonomiki Rolnictwa i Gospodarki Żywnościowej swoiste konsorcjum o charakterze naukowo – praktycznym.

Na polski sukces rolniczy składa się praca wszystkich rolników, producentów i przetwórców rolnych, ale także wielu instytucji zarówno naukowych, jak i administracyjnych. Jak to jednak bywa w każdej dziedzinie, w rolnictwie również, efekty różnią się, dlatego w celu ich uhonorowania stworzono „Ranking 300”. Jego celem jest wyłonienie najlepiej gospodarujących przedsiębiorstw.

Jako obecny gospodarz ANR chciałbym podzielić się z Państwem kilkoma podstawowymi informacjami dotyczącymi jej działalności.

Już ponad 24 lata Agencja Nieruchomości Rolnych, następcą prawnym Agencji Własności Rolnej Skarbu Państwa, prywatyzuje rolnictwo Skarbu Państwa. Do Zasobu przyjęto nieruchomości o powierzchni 4,7 mln ha, z czego trwale rozdysponowano 3,3 mln ha - sprzedano 2,7 mln ha, a 647 tys. ha przekazano nieodpłatnie uprawnionym instytucjom. W Zasobie pozostało 1,4 mln ha gruntów, z czego 1,1 mln ha dzierżawiono, a reszta powierzchni jest objęta m.in. wieczystym użytkowaniem i zarządem.

Od 2005 roku Agencja odprowadza do budżetu państwa kwotę wynikającą z różnicy między wpływami uzyskanymi z gospodarowania mieniem Zasobu w danym roku obrotowym, a środkami wydatkowanymi na realizację ustawowych zadań. Przez ten okres, do końca września 2016 roku, Agencja wpłaciła do budżetu i Funduszu Rekompensacyjnego łączną kwotę ponad 19,2 miliarda złotych.

Poza obrotem nieruchomościami rolnymi, Agencja sprawuje nadzór właścicielski nad 42 spółkami hodowlanymi (JSA) o szczególnym znaczeniu dla gospodarki narodowej: 8 z nich zajmuje się hodowlą odmian roślin rolniczych i ogrodniczych, 20 – hodowlą zwierząt gospodarskich, pozostałe 14 to stadniny koni i stada ogie-

row. Podstawowym celem działalności spółek jest właściwa realizacja programów hodowlanych nałożonych do realizacji przez Ministra Rolnictwa i Rozwoju Wsi oraz kreowanie postępu biologicznego w produkcji roślinnej i zwierzęcej, dla jak najpełniejszego zaspokojenia potrzeb polskiego rolnictwa. Prowadzenie własnych, krajowych programów hodowlanych ma znaczenie strategiczne, ponieważ uniezależnia od ewentualnych chorób czy epidemii w innych krajach, jak również pozwala realizować własne cele hodowlane, które nie zawsze są zbieżne z celami zagranicznych firm hodowlanych. Funkcjonowanie spółek ANR realizujących krajowe programy hodowlane jest również swoistym gwarantem bezpieczeństwa żywnościowego kraju oraz stabilizatorem cen materiału nasiennego i zarodowego.

W rozwoju nowoczesnego rolnictwa coraz większą rolę odgrywa postęp biologiczny, który jest obecnie uważany za najważniejszy czynnik oddziałujący na wzrost jego efektywności ekonomicznej, zarówno z punktu widzenia ilości, jak i jakości produktów rolnych. W Polsce główną rolę w kreowaniu i upowszechnianiu postępu biologicznego odgrywają spółki ANR, które dysponują cennym materiałem genetycznym roślin uprawnych i zwierząt gospodarskich. Stanowi on bazę tego postępu, który w postaci nowych odmian roślin dostosowanych do regionalnych warunków glebowo-klimatycznych oraz kolejnych pokoleń zwierząt hodowlanych jest dostępny dla krajowego rolnictwa. Spółki Agencji posiadają 47,5 % odmian roślin rolniczych i 59,8 % odmian roślin warzywnych, pochodzących z krajowej hodowli – wpisanych do Rejestru Odmian. Udział odmian Spółek Agencji we wszystkich odmianach wpisanych do rejestru wynosi odpowiednio: dla roślin rolniczych – 23,2 % i warzywnych – 46,3 %.

W spółkach prowadzona jest hodowla zwierząt: bydła, trzody chlewnej, owiec i koni. Jednostki te, prowadząc działalność hodowlaną i produkcyjną, zachowują bezpieczeństwo ekonomiczne i mają środki na prowadzenie podstawowej działalności związanej z kreowaniem postępu hodowlanego. Postęp biologiczny do populacji masowej wprowadzany jest poprzez reproduktory, szeroko wykorzystywane w rozrodzie zwierząt.

Obserwujemy z radością, że wśród gospodarstw i przedsiębiorstw rolnych biorących udział w rankingu znajdują się także spółki nadzorowane przez ANR, które równocześnie zajmują wysokie pozycje wśród przedsiębiorstw powstałych na mieniu Zasobu Własności Rolnej Skarbu Państwa.

Autorzy raportu, podsumowując wyniki najlepszych gospodarstw w 2015 roku, podkreślają, że „W ujęciu czterech rozpatrywanych wskaźników efektywności finansowej niekwestionowanym liderem w 2015 r. były gospodarstwa zakupione, a więc te, w których procesy prywatyzacji zostały najdalej posunięte. W przypadku natomiast wskaźnika wartości dodanej, czyli efektywności społeczno-ekonomicznej, grupa ta wygląda najslabiej. Pod tym względem od lat palmę pierwszeństwa dzierżą jednoosobowe spółki ANR”. „W przypadku form prawno-organizacyjnych bezdyskusyjnie najlepszą kondycję finansową w 2015 roku miały spółki ANR.” „W ujęciu natomiast form prawno-organizacyjnych ponownie spółki ANR odznaczały się najkorzystniejszym położeniem finansowym”.

Agencja poza wspomnianymi powyżej działaniami prowadzi również działalność w zakresie propagowania bezpieczeństwa i higieny pracy. Od 14 lat jesteśmy współorganizatorem konkursu „Bezpieczne Gospodarstwo Rolne”. Konkurs ma na celu poprawę sytuacji bezpieczeństwa na wsi oraz w jej otoczeniu. Agencja bierze też udział w wydarzeniach naukowych w kraju oraz poza jego granicami, starając się jednocześnie przynosić doświadczenia i prace nauki na grunt praktyczny.

W dniu 30 kwietnia 2016 r. weszła w życie ustawa z dnia 14 kwietnia 2016 r. o wstrzymaniu sprzedaży nieruchomości Zasobu Własności Rolnej Skarbu Państwa oraz o zmianie niektórych ustaw nowelizująca ustawę o gospodarowaniu nieruchomościami rolnymi Skarbu Państwa

i ustawę o kształtowaniu ustroju rolnego.

Wprowadziła ona szereg zmian w obszarze gospodarowania Zasobem. Do tychczas preferowaną formą gospodarowania Zasobem była sprzedaż nieruchomości. Obecnie główny nacisk został położony na wydzierżawianie nieruchomości rolnych, a sprzedaż nieruchomości rolnych została znacząco ograniczona. Przez okres 5 lat od wejścia w życie ww. ustawy, bez zgody Ministra Rolnictwa i Rozwoju Wsi, Agencja może sprzedawać nieruchomości rolne jedynie w dwóch przypadkach, tj. gdy położone są w granicach specjalnych stref ekonomicznych lub o powierzchni do 2 ha.

Powyższe zmiany determinują dalsze działania ANR polegające na przeorientowaniu priorytetów. Już w pierwszym półroczu 2016 r. wydzierżawiono 50 tys. ha gruntów, w tym ponad 80% powierzchni w przetargach ograniczonych w całości na powiększenie gospodarstw rodzinnych. Większa oferta gruntów do dzierżawy sprawia, że rolnicy zachowują kapitał, nie przeznaczając go na zakup ziemi, lecz na inne potrzebne inwestycje.

Ponadto, w sierpniu 2016 roku rozporządzeniem Ministra Rolnictwa wprowadzono nowe zasady ustalania wysokości czynszu dzierżawnego, uwzględniające warunki gospodarowania, w tym klasy bonitacyjne gleby i warunki przyrodnicze. Tak ustalony czynsz będzie stanowił wysokość czynszu dzierżawnego, jaki przyszedłby dzierżawca będzie zobowiązany płacić, czynsz wywoławczy do licytacji w przetargach oraz czynsz do porównań przy przedłużaniu umowy dzierżawy. Oznacza to, że przetargi ofertowe na dzierżawę gruntów rolnych z Zasobu będą przeprowadzane w oparciu o stały czynsz dzierżawny, ponieważ czynsz w przetargu ograniczonym ofertowym jest stały i nie stanowi kryterium do oceny oferty.

Ustawa wprowadza również regulacje dla obrotu nieruchomościami rolnymi na rynku prywatnym, które służą ochronie polskiej ziemi rolnej i gospodarstw rodzinnych. W świetle tych regulacji nabywcami nieruchomości rolnych mogą być, co do zasady, rolnicy indywidualni, tj. rolnicy posiadający kwalifikacje rolnicze, prowadzący osobiście przez co najmniej 5 lat gospodarstwo rolne o powierzchni nie przekraczającej 300 ha użytków rolnych i przez okres ten zamieszkujący w gminie, na obszarze któ-

rej położona jest jedna z nieruchomości rolnych wchodzących w skład tego gospodarstwa.

Nabywanie nieruchomości rolnej przez inne podmioty lub w innych sytuacjach niż wymienione powyżej może nastąpić za zgodą Prezesa Agencji, wyrażoną w drodze decyzji administracyjnej, wydanej na wniosek zbywcy lub osoby fizycznej zamierzającej utworzyć gospodarstwo rodzinne.

Na stronie internetowej Agencji Nieruchomości Rolnych umieszczono niezbędne informacje o nowej ustawie i wzory dokumentów, z których mogą korzystać zbywcy i nabywcy nieruchomości rolnych na rynku prywatnym.

Na koniec chciałbym powiedzieć kilka słów na temat postrzegania ANR, jako podmiotu administrującego ziemią rolniczą oraz prowadzącego wymienione powyżej działania. W połowie 2016 roku przeprowadzono badanie pod hasłem „Polska Wieś i Rolnictwo”. Badanie dotyczyło sposobu postrzegania życia na wsi w 2016 roku oraz oceny poszczególnych instytucji ściśle współpracujących z mieszkańcami wsi. Zostało ono przeprowadzone na zlecenie m. in. Ministerstwa Rolnictwa i Rozwoju Wsi, Agencji Nieruchomości Rolnych.

Wynikająca z obecnego badania ocena wystawiona Agencji Nieruchomości Rolnych przez rolników, najważniejszych partnerów ANR, napawa optymizmem. Podobnie jak w 2015 roku, zdecydowana większość badanych (82%) ocenia jakość usług ANR i jej działalność dobrze.

Wyniki przeprowadzonego badania pozwalają wnioskować, że ANR jako podmiot administracji jest oceniana przez najbardziej zainteresowanych – rolników – jako potrzebna instytucja. Ocena ta jest dla mnie osobiście oraz dla wszystkich pracowników ANR największą nagrodą i wyróżnieniem. Państwa dobre postrzeżenie potwierdza jednocześnie, że naszą pracą Państwu pomagamy, czym również przyczyniamy się do sukcesu polskiego rolnictwa.

Składając serdeczne podziękowania za trud pracy oraz udział w „Rankingu 300”, przekazuję na Państwa ręce jego wyniki za 2015 rok.

Waldemar Humięcki
Prezes Agencji Nieruchomości Rolnych

Pozycja wg miernika syntetycznego		Nazwa przedsiębiorstwa	woj.	Forma prawno-własnościowa	Ukierunk. produkcji	Wskaźniki rentowności:								Indeks tworzenia wartości	
2015	2014					sprzedaży		działaln. gospod.		aktywów ogółem		kapitału własnego		In	poz.
1	2	3	4	5	6	7	8	9	10	11	12	13	14	15	
1	4	LAS POL Lasowice Małe	Opol	SMZ	R	42,49	1	51,04	1	19,01	4	19,87	15	10,22	15
2	1	GR Steblewo	Pomor	GFZ	R	41,95	2	48,80	2	16,29	9	21,30	13	9,28	19
3	36	GR LUBNÓW Oborniki Śląskie	DolŚlą	GFD	R	25,03	3	42,75	3	75,94	1	76,09	1	40,61	1
4	9	GR CZACHPOL Czachówki	War-Maz	SMD	R	9,05	26	30,27	4	14,26	14	25,95	8	13,88	6
5	13	GR-H Pijanowice	WielPol	SMZ	R	12,49	14	24,62	16	4,37	93	15,28	22	8,17	21
6	-	RSP WOLNOŚĆ Gnojewo	Pomor	RSP	R	1,59	61	22,32	22	15,97	10	25,96	7	13,34	7
7	29	AGROPLON Nowy Młyn	Kuj-Pom	SMD	M	14,30	12	25,08	15	11,43	20	21,12	14	11,29	10
8	6	GR DERCZEWO Derczewo	ZachPom	GFD	R	20,46	6	30,00	5	7,45	36	11,00	37	5,88	35
9	82	GH UPRAWA Lubiatów	DolŚlą	SMD	R	22,84	4	27,38	10	12,91	16	19,21	18	10,27	14
10	-	ZPH AGROL Ślubów	DolŚlą	SMD	R	1,40	64	12,77	65	5,06	70	27,32	6	14,61	4
11	38	POLANA Żelimucha	ZachPom	SMZ	R	20,43	7	18,29	33	15,48	12	19,70	16	10,53	13
12	12	GPR-U KOM-ROL Zwanowice	Opol	SMZ	R	11,37	16	23,84	20	6,77	41	11,24	35	6,01	33
13	-	Brak zgody	(x)	SMZ	R	15,59	10	29,84	6	9,80	23	10,57	40	5,57	38
14	5	Brak zgody	(x)	SMD	R	14,83	11	29,27	7	14,90	13	15,08	23	7,97	22
15	-	PRH AGRO-STA Staświny	War-Maz	SMZ	R	8,41	27	26,45	12	11,66	19	13,45	27	7,19	24
16	3	GR Hulcze	Lubel	GFZ	R	7,41	32	27,41	9	6,99	39	10,68	39	5,39	39
17	115	JAROMIKS Jarosów	DolŚlą	SMD	R	11,76	15	14,28	54	3,43	107	10,97	38	5,86	36
18	11	GR-N Pagów	Opol	SMZ	R	10,29	20	22,47	21	15,67	11	19,28	17	9,37	18
19	-	Brak zgody	(x)	SMZ	R	10,05	23	24,56	17	4,92	77	15,52	21	3,70	69
20	42	Brak zgody	(x)	SMD	R	7,33	33	27,90	8	8,29	30	8,88	53	4,57	49
21	289	Brak zgody	(x)	SMD	R	3,28	51	19,03	31	14,11	15	17,20	20	9,20	20
22	2	GR Gołębie	Lubel	GFZ	R	14,10	13	27,31	11	5,94	51	5,94	88	3,17	83
23	58	EKOMASZ Mała Kolonia	Kuj-Pom	SMZ	R	-1,38	83	25,55	14	11,39	21	22,89	10	10,85	12
24	150	GR Góra Ropczycka	PodKarp	SMZ	Z	17,02	8	20,45	25	18,21	6	22,68	11	11,06	11
25	126	RSP Sadki	Kuj-Pom	RSP	M	1,56	62	16,07	47	10,43	22	13,80	26	7,23	23
26	56	Brak zgody	(x)	GFZ	Z	4,91	42	25,83	13	9,29	27	12,92	28	6,91	25
27	17	AGROMYŚL MYŚLIBÓRZ Golenice	ZachPom	SMD	R	7,32	34	18,84	32	7,82	31	11,44	33	6,12	31
28	40	GR ROSA Szczepanów	DolŚlą	SMZ	R	-24,92	245	17,82	37	7,40	37	9,29	47	4,97	45
29	51	PR GOWROL Goworowice	Opol	SMD	R	8,10	29	19,77	27	6,06	48	7,98	66	4,27	56
30	-	Brak zgody	(x)	SMZ	R	3,61	48	20,64	24	4,60	82	5,54	99	2,73	102
31	28	DH Nakomiady	War-Maz	SMD	R	10,93	18	19,42	29	5,06	69	11,57	31	6,19	29
32	-	SK Janów Podlaski	Lubel	JSA	Z	9,95	24	17,57	38	9,66	24	11,07	36	5,90	34
33	114	GR Wiejkowo	ZachPom	GFZ	Z	10,62	19	18,07	36	5,21	63	5,59	97	2,91	93
34	173	ZPR ROLNIK Osiek Grodkowski	Opol	SMZ	R	-8,39	139	13,47	60	7,77	32	11,37	34	6,08	32
35	44	RSP Krzywizna	Opol	RSP	R	-4,31	104	16,62	43	9,58	25	10,41	42	5,57	37
36	64	Brak zgody	(x)	SMD	R	5,55	40	23,85	19	5,35	61	5,66	96	2,87	97
37	93	DANKO HR Choryń	WielPol	JSA	R	8,28	28	14,14	56	6,77	42	7,63	70	3,84	67
38	68	DOBRYNKA Debrno Wieś	WielPol	SMZ	R	11,31	17	16,58	45	7,59	35	9,74	43	5,21	41
39	57	POLDER Damianowo	DolŚlą	SMZ	R	4,58	44	18,27	34	3,54	106	4,59	116	2,45	112
40	123	SK Michałów	Święt	JSA	Z	6,82	36	14,39	53	5,05	71	5,74	94	2,87	96
41	306	Brak zgody	(x)	SMZ	R	7,95	30	11,30	78	7,24	38	12,21	30	6,53	27
42	77	PR-P Dębowo	Kuj-Pom	SMD	R	-2,21	91	14,57	52	6,05	49	7,76	68	3,27	80
43	43	OHZ GAJEWO Kaldowo	Pomor	JSA	M	2,09	55	12,43	71	5,11	66	7,62	71	4,07	61
44	8	Brak zgody	(x)	GFZ	R	-5,57	113	17,30	40	4,74	79	5,33	103	2,85	99
45	156	ROLPOL Zajączkowo	Pomor	SMZ	R	-0,64	77	19,26	30	5,84	52	5,88	89	3,12	85
46	48	Brak zgody	(x)	GFD	R	6,34	38	12,57	70	25,54	3	28,62	5	14,16	5
47	7	Brak zgody	(x)	SMZ	R	5,20	41	13,16	64	3,42	108	7,24	77	3,87	66
48	30	WESOŁA Rów	ZachPom	SMZ	R	9,33	25	20,41	26	5,16	65	14,63	25	4,41	52
49	59	ALTA-POL Obudno	Kuj-Pom	SMD	R	-6,99	120	9,06	94	1,97	145	4,14	121	2,22	119
50	141	PPRHU KOS-POL Kołaczkowo	WielPol	SMD	M	0,75	68	12,38	72	12,77	17	18,04	19	9,65	17

NAJLEPSZYCH ROLNYCH W 2015 ROKU



Wskaźnik wartości dodanej		Wskaźnik generowania gotówki operacyjnej		Pokrycie aktywów kapitałem wt.	Wskaźniki płynności na 31.12.2015:		Pokrycie zobowiązań nadwyżką fin.		Przychody ogółem			Zatrudnienie przeciętne w roku	Pow. użytków rolnych	Wsk. bonitacji gleb	Pozycja wg miernika syntetycznego
%	poz.	%	poz.		bieżący	szybki	ln	poz.	tys. zł	poz.	zmiana: 2014=100				
16	17	18	19	20	21	22	23	24	25	26	27	28,0	29	30	
61,71	4	55,54	1	95,68	7,09	5,31	5,32	13	8282	101	111,5	7,0	847	0,72	1
60,73	7	54,11	2	76,47	36,18	4,44	0,77	89	5623	142	99,2	3,0	546	1,72	2
48,96	78	43,07	3	99,81	333,00	129,50	405,50	1	1883	270	140,8	2,0	497	0,77	3
50,35	62	39,16	8	54,94	2,52	1,20	0,43	133	2745	228	78,9	7,0	493	0,87	4
58,35	11	38,09	10	28,61	22,58	18,77	0,07	254	1568	277	105,2	3,5	249	1,44	5
61,30	5	27,76	39	61,50	27,57	17,95	8,02	10	3279	206	-	15,0	454	1,50	6
56,96	16	29,91	29	54,12	6,36	3,36	0,26	182	1659	274	89,2	9,0	290	1,07	7
50,99	60	42,82	4	67,73	-	-	0,30	164	710	300	69,5	2,0	170	1,04	8
49,12	76	34,99	15	67,18	10,30	1,76	0,48	123	15082	50	96,4	27,0	993	1,39	9
48,48	82	30,65	27	18,51	4,47	1,36	0,12	229	2170	256	-	7,0	463	1,02	10
57,32	14	21,03	72	78,59	1,43	1,42	0,87	81	46195	12	139,8	140,0	427	0,19	11
56,29	21	33,61	19	60,24	2,98	1,72	0,22	194	2068	262	80,5	7,0	336	1,49	12
52,48	50	35,87	13	92,67	33,14	11,83	1,61	-	5680	139	113,5	13,0	687	1,11	13
49,68	69	33,89	18	98,85	74,62	61,64	15,21	6	9876	84	82,9	16,3	1811	0,91	14
49,62	73	36,93	12	86,66	3,79	0,87	1,25	59	3293	205	-	9,8	674	0,79	15
51,27	59	38,72	9	65,46	4,01	1,29	0,27	178	5738	137	84,7	13,2	677	1,43	16
54,60	30	32,02	22	31,32	22,09	6,38	0,08	249	3348	200	100,8	8,0	486	1,52	17
51,29	58	27,96	38	81,26	5,28	3,69	1,31	53	8622	95	85,9	21,0	995	1,41	18
49,63	71	40,79	6	31,70	7,90	6,70	0,11	232	2410	245	41,3	4,0	336	0,90	19
58,63	10	30,85	26	93,31	32,80	29,26	1,44	44	2161	257	96,9	7,0	348	1,25	20
54,42	33	26,74	42	82,07	5,80	4,32	1,27	56	2359	247	99,2	10,0	266	1,59	21
48,46	83	39,78	7	100,00	-	-	-	-	3318	201	80,7	4,0	511	1,67	22
43,10	128	33,11	20	49,74	1,67	0,17	0,27	180	3350	199	109,2	8,0	469	1,06	23
44,45	115	20,86	74	80,28	4,10	2,40	1,26	57	11211	70	79,6	47,0	138	1,49	24
57,51	13	22,86	64	75,56	19,06	12,88	5,73	12	10158	80	110,2	51,0	890	1,35	25
43,81	122	35,66	14	71,92	6,35	0,89	0,43	134	2698	230	87,1	8,0	330	0,66	26
55,06	28	24,22	57	68,36	8,57	6,03	0,30	165	13246	58	82,7	36,0	2213	1,15	27
54,18	35	41,75	5	79,70	7,12	5,70	0,94	77	1375	283	93,2	3,0	371	0,92	28
54,69	29	26,44	44	75,92	9,40	4,70	0,33	150	3313	202	93,6	13,0	475	1,35	29
61,21	6	24,85	52	83,05	46,26	32,12	0,36	146	3823	183	83,9	13,0	622	1,29	30
42,33	135	32,40	21	43,73	5,31	1,99	0,12	230	4340	165	95,6	4,0	1063	0,93	31
51,80	56	23,20	62	87,31	7,46	4,88	1,39	46	17644	42	126,5	75,3	1478	0,67	32
50,21	65	29,77	30	93,19	10,58	5,75	1,28	55	16865	44	94,5	42,0	1240	0,97	33
49,82	66	31,85	23	68,33	2,86	1,29	0,54	112	1937	268	91,8	5,0	364	1,16	34
53,23	40	27,18	41	91,98	5,69	3,46	2,13	28	3808	184	101,4	13,0	526	1,14	35
55,67	25	24,37	56	94,42	15,05	11,65	1,17	65	1790	273	72,6	6,0	321	1,27	36
52,65	46	23,57	60	88,79	7,66	6,12	2,04	32	104624	4	102,9	359,8	6382	1,43	37
42,61	134	28,83	36	77,91	3,83	0,93	0,58	107	5663	140	82,3	27,0	676	0,94	38
50,73	61	28,34	37	77,22	25,18	9,49	0,22	193	2955	218	89,5	5,0	432	1,45	39
51,81	55	25,18	51	88,01	3,82	2,93	1,18	63	15195	49	120,1	48,0	628	0,96	40
39,38	166	29,48	31	59,28	2,99	1,57	0,29	169	2293	250	126,3	2,0	439	1,11	41
54,55	31	25,39	48	77,92	3,99	3,11	0,46	128	6508	127	95,1	23,0	764	1,15	42
49,75	67	26,06	46	67,16	6,54	4,04	0,49	120	10160	79	104,6	30,4	974	1,58	43
47,35	97	34,27	16	88,90	-	-	0,83	84	925	295	88,4	2,0	146	1,58	44
46,97	99	31,65	24	99,33	67,38	29,37	14,35	7	2357	248	92,3	9,0	444	0,97	45
29,57	257	22,85	65	89,24	3,33	0,00	4,31	15	6101	133	120,5	13,0	500	0,64	46
44,88	112	29,21	34	47,19	2,39	0,91	0,13	222	3632	190	99,9	3,0	432	0,89	47
41,01	147	29,36	32	35,28	0,54	0,31	0,10	240	3582	192	95,2	2,0	820	1,07	48
48,36	84	34,06	17	47,47	2,81	1,34	0,10	239	2196	253	83,0	4,0	426	1,05	49
46,85	100	16,01	108	70,77	6,51	1,62	0,55	109	6421	128	101,2	25,0	620	0,87	50

Pozycja wg miernika syntetycznego		Nazwa przedsiębiorstwa	woj.	Forma prawno-własnościowa	Ukierunk. produkcji	Wskaźniki rentowności:								Indeks tworzenia wartości	
2015	2014					sprzedaży		działaln. gospod.		aktywów ogółem		kapitału własnego		In	poz.
1	2	3	4	5	%	poz.	%	poz.	%	poz.	%	poz.	14	15	
51	274	Brak zgody	(x)	SMD	R	-8,27	136	19,48	28	18,38	5	22,25	12	11,90	8
52	69	RSP Szychowice	Lubel	RSP	R	1,64	60	16,60	44	3,90	100	8,17	62	2,22	118
53	-	Brak zgody	(x)	SMD	R	4,57	45	12,65	69	12,11	18	14,76	24	6,47	28
54	55	GR Łyskovo	Kuj-Pom	SMZ	R	-4,93	109	18,12	35	6,73	43	6,96	78	3,66	70
55	315	Brak zgody	(x)	SMZ	I	6,39	37	3,07	155	2,22	135	35,64	3	19,06	3
56	199	Brak zgody	(x)	GFZ	Z	21,44	5	24,40	18	9,49	26	11,50	32	6,15	30
57	273	RSP Kuniów	Opol	RSP	R	-13,16	182	8,97	95	4,91	78	5,44	102	2,91	94
58	70	Brak zgody	(x)	SMZ	R	-3,96	100	13,73	59	5,37	59	5,75	93	3,08	89
59	39	PPUH NOWINY Nowiny	Pomor	SMZ	R	-0,73	78	13,94	58	17,64	8	25,37	9	11,66	9
60	18	RSP Hopkie	Lubel	RSP	R	-0,40	74	11,71	74	6,31	45	7,29	76	3,63	72
61	45	PR GROS-ROL Małe Walichnowy	Pomor	SMZ	R	-1,50	85	10,92	81	3,80	103	3,92	122	2,06	122
62	61	PPUH PRO-HAND Parczew	Lubel	SMZ	M	4,71	43	11,87	73	5,62	54	8,84	54	4,73	48
63	131	ŹDIZ Grodziec Śląski	Śląsk	PJ	I	-1,85	88	0,26	217	0,06	226	0,08	225	0,04	225
64	164	KR-P Manieczki	WielPol	SMD	M	15,62	9	17,40	39	4,99	73	7,39	74	3,95	64
65	94	PR PEGROL Jawor	DoiŚlą	SMD	M	0,22	71	9,86	87	4,97	74	5,57	98	2,98	91
66	52	PR-P FARMCO Wilczkowice	DoiŚlą	SMD	R	-4,88	107	11,52	75	7,63	34	8,59	57	4,27	57
67	63	RSP JEDNOŚĆ Rów	ZachPom	RSP	R	-2,67	95	11,47	76	5,55	55	5,94	87	3,11	87
68	112	GR Raszewy	WielPol	SMD	M	1,77	59	11,40	77	6,27	46	7,95	67	3,80	68
69	132	RZD IUNG-PIB PUŁAWY Grabów	Lubel	PJ	R	-6,42	115	8,02	97	4,26	95	5,16	107	2,64	106
70	120	PPU AGROPOL Łobodowo	Kuj-Pom	SMD	M	-7,54	128	9,07	93	3,22	112	4,74	113	2,53	109
71	259	RSP PRZYJAŹŃ Biskupin	Kuj-Pom	RSP	M	-12,50	177	15,18	50	6,83	40	8,97	52	4,76	47
72	20	PR Krotoszyn	Kuj-Pom	SMD	R	-19,59	228	15,17	51	4,56	87	6,27	83	3,35	77
73	135	PR-H-U AGRA Ostrowite	Pomor	SMZ	R	-9,34	144	7,07	106	4,17	96	5,83	90	3,12	86
74	106	OHZ Osiek	MałoPol	JSA	Z	-9,51	147	4,82	131	2,48	126	2,80	143	1,50	138
75	117	PR AGROKAR Karsibór	ZachPom	SMZ	R	-5,16	110	13,41	63	4,60	83	5,79	91	3,09	88
76	75	GR Koroszczyń	Lubel	SMD	R	-6,69	118	9,26	90	5,44	58	7,55	72	4,04	62
77	23	PPHIU NIWA Biała Nyska	Opol	SMD	R	-8,35	138	9,19	92	5,48	57	8,28	60	4,43	51
78	134	PR KOST-ROL Kostów	Opol	SMD	R	-12,26	175	13,43	61	5,08	68	7,67	69	4,10	60
79	121	RAD-POL GR Budziszów	DoiŚlą	GFZ	R	-7,28	126	21,85	23	4,59	84	5,21	105	2,45	111
80	168	PPHIU PŁON Orsk	DoiŚlą	SMZ	R	-1,02	81	7,64	99	1,99	143	3,89	123	2,08	121
81	37	AGROMADEX Pszenno	DoiŚlą	SMD	M	-5,26	111	12,76	66	5,36	60	6,08	86	3,25	81
82	123	UP Poznań ZD BRODY	WielPol	PJ	M	-16,15	205	15,19	49	7,70	33	8,13	64	4,18	59
83	67	RSP NADBUŻANKA Kryłów	Lubel	RSP	R	5,90	39	14,12	57	4,53	88	6,16	84	3,29	78
84	311	GR Jaktorowo	WielPol	GFD	Z	7,19	35	10,93	80	34,66	2	37,81	2	20,22	2
85	184	SGR Bliszczycze	Opol	RSP	R	-8,76	141	7,10	105	2,32	132	2,91	136	1,48	140
86	108	Brak zgody	(x)	SMZ	R	-76,06	302	16,58	46	2,30	133	2,58	146	1,23	153
87	-	RSP Cielce	Łódz	RSP	R	-20,47	231	9,74	88	4,50	90	4,61	114	2,41	115
88	-	Brak zgody	(x)	SMD	M	-4,57	106	9,91	86	4,64	80	9,49	44	5,08	42
89	-	SK LISKI Liski	War-Maz	JSA	R	-16,59	211	3,85	145	4,97	75	12,21	29	6,53	26
90	299	Brak zgody	(x)	SMZ	R	10,07	22	14,24	55	3,88	102	4,59	115	2,46	110
91	167	PPUH BARYCZ Gądkowice	DoiŚlą	SMD	R	-10,90	161	10,99	79	3,05	117	3,70	127	1,98	123
92	72	RSP Smardy Górne z/s Unieszów	Opol	RSP	R	-15,12	198	4,46	135	1,73	153	2,27	155	1,21	154
93	142	Brak zgody	(x)	SMD	R	-13,06	181	7,27	103	3,61	105	3,73	125	1,95	124
94	157	R-HZS Wyszatyce	PodKarp	RSP	R	-17,84	216	12,66	68	6,13	47	9,14	49	3,36	76
95	76	HZINR Polanowice	Kuj-Pom	JSA	M	-9,95	150	3,40	150	1,45	162	1,58	172	0,80	172
96	209	HOLSTAR Pęzino	ZachPom	SMD	R	-1,39	84	0,03	229	0,01	231	0,02	230	0,01	230
97	-	Brak zgody	(x)	SMZ	Z	-3,04	98	1,42	184	0,94	179	1,02	186	0,52	186
98	41	RSP Roszkowice	Opol	RSP	R	-6,84	119	9,32	89	1,15	173	1,26	178	0,67	177
99	101	OHZ Lubiana	ZachPom	JSA	M	-2,88	97	6,58	110	4,51	89	4,76	112	2,41	114
100	32	PACHT Salno	Kuj-Pom	SMZ	M	-0,98	80	10,47	83	4,57	85	5,21	104	2,79	100

NAJLEPSZYCH ROLNYCH W 2015 ROKU



Wskaźnik wartości dodanej		Wskaźnik generowania gotówki operacyjnej		Pokrycie aktywów kapitałem wł.	Wskaźniki płynności na 31.12.2015:		Pokrycie zobowiązań nadwyżką fin.		Przychody ogółem			Zatrudnienie przeciętne w roku	Pow. użytków rolnych	Wsk. bonitacji gleb	Pozycja wg miernika syntetycznego
%	poz.	%	poz.		bieżący	szybki	ln	poz.	tys. zł	poz.	zmiana: 2014=100				
16	17	18	19	20	21	22	23	24	25	26	27	28,0	29	30	
35,22	221	25,23	50	82,59	2,13	0,31	1,21	61	2967	217	119,2	7,0	414	1,17	51
53,21	41	22,03	68	47,76	0,60	0,39	0,11	236	4471	163	91,4	30,0	684	1,55	52
52,54	49	12,37	149	82,02	14,42	14,25	0,71	95	1399	281	-	2,0	95	0,78	53
44,19	117	30,17	28	96,76	34,60	14,25	7,18	11	2743	229	81,4	5,6	584	0,91	54
39,29	168	6,10	236	6,23	1,07	0,27	0,04	268	25803	28	91,2	60,0	35	1,17	55
30,44	254	25,29	49	82,52	16,53	1,29	0,54	111	10063	82	108,0	13,0	466	0,45	56
52,85	43	24,54	54	90,26	11,40	10,02	3,56	19	1349	284	103,3	6,0	219	0,88	57
41,59	142	31,11	25	93,35	8,74	4,88	2,48	22	3073	214	80,8	9,2	366	0,79	58
36,68	203	16,77	103	69,50	0,31	0,27	0,68	96	3896	181	95,5	11,0	582	0,97	59
48,01	89	21,11	71	86,51	8,65	6,91	1,61	40	11777	68	80,5	42,0	992	1,50	60
44,49	114	27,22	40	97,02	82,44	38,92	4,36	14	4185	169	97,5	7,0	472	1,40	61
36,77	202	26,29	45	63,57	0,90	0,22	0,31	158	4786	156	93,7	16,0	455	0,67	62
57,63	12	17,50	96	71,02	1,73	0,45	0,11	231	8577	96	102,8	24,0	629	1,02	63
35,89	214	22,24	66	67,53	1,70	1,25	0,18	209	40637	13	88,6	101,0	674	1,04	64
49,63	72	17,45	98	89,31	12,42	8,47	1,33	50	6644	121	89,6	26,0	660	1,52	65
46,10	106	20,57	75	88,90	9,50	2,59	1,23	60	3308	204	83,9	9,0	608	1,46	66
47,88	90	19,66	81	93,50	13,95	5,89	1,53	43	9106	90	98,5	45,0	1346	0,89	67
47,27	98	16,35	106	78,87	10,25	1,60	0,41	137	17626	43	85,4	76,0	2677	1,11	68
53,41	38	16,35	105	82,53	15,53	9,01	2,45	23	4574	161	-	23,0	660	1,10	69
43,75	123	26,53	43	67,99	3,62	0,47	0,28	175	3033	215	95,6	9,0	402	1,25	70
51,56	57	16,30	107	76,09	110,06	83,35	13,18	8	1377	282	127,9	6,0	140	1,42	71
45,11	110	28,90	35	72,71	5,01	0,68	0,32	154	3263	209	79,1	6,0	523	0,86	72
52,77	44	15,57	110	71,57	4,08	1,13	0,51	116	5329	147	98,0	22,8	792	1,11	73
52,55	48	18,64	90	88,42	3,27	1,14	1,15	67	14859	51	88,7	69,0	1480	0,83	74
42,21	137	23,25	61	79,41	6,03	3,26	0,37	142	2066	263	90,5	7,2	411	0,91	75
43,66	124	20,52	76	72,16	17,06	6,21	0,42	135	6271	129	96,7	23,5	860	0,62	76
46,69	101	16,97	102	66,11	3,44	1,69	0,29	172	4810	153	91,3	20,5	640	1,29	77
46,53	103	19,21	84	66,28	1,82	0,81	0,20	197	8472	99	103,0	18,0	1104	0,95	78
59,54	9	7,22	218	88,17	2,87	2,87	0,98	76	4050	175	79,0	10,0	897	1,08	79
40,57	153	22,95	63	51,20	4,72	0,29	0,07	252	4044	176	91,6	11,0	588	0,89	80
41,14	144	21,91	69	88,12	10,83	3,08	0,78	88	8795	93	95,9	24,0	1445	0,96	81
47,76	92	18,31	91	94,68	8,11	4,38	2,45	24	6974	116	97,4	23,6	881	1,13	82
32,34	242	24,69	53	73,52	2,37	0,69	0,27	177	5476	144	121,9	13,0	451	1,29	83
18,77	287	13,53	132	91,67	7,47	6,99	10,47	9	6623	122	99,8	9,5	192	0,37	84
55,08	27	12,02	156	79,80	2,69	1,86	0,24	189	1536	278	108,5	8,0	239	1,15	85
66,67	2	37,48	11	89,22	0,87	0,87	0,53	114	579	304	65,9	5,0	249	0,82	86
55,81	24	14,60	122	97,65	17,06	6,17	2,94	20	688	301	-	7,0	124	0,74	87
39,71	164	17,63	95	48,85	1,70	0,84	0,13	220	8202	104	91,4	34,0	694	1,05	88
45,25	108	14,24	125	40,66	0,95	0,46	0,20	198	8268	102	-	49,3	1959	1,06	89
35,84	215	19,44	83	84,61	26,19	10,13	0,33	151	9977	83	105,4	33,0	941	1,22	90
41,60	141	24,39	55	82,47	36,74	16,11	0,35	149	3493	195	82,3	16,0	705	0,69	91
52,17	53	17,34	100	76,16	2,92	2,16	0,26	183	2469	243	84,0	10,0	473	1,11	92
48,93	79	17,89	94	96,62	27,97	16,59	4,12	17	6165	132	93,2	14,9	1008	1,32	93
47,49	95	18,24	92	67,08	2,20	0,89	0,29	171	1516	279	91,4	9,0	247	1,39	94
49,42	75	17,46	97	91,90	7,94	5,22	1,42	45	14042	53	89,5	62,6	1263	1,59	95
42,31	136	22,07	67	57,22	1,18	0,25	0,20	199	14066	52	106,9	31,0	830	1,12	96
56,64	19	7,09	225	91,67	7,07	4,72	0,77	91	22110	33	-	203,0	210	0,19	97
48,30	85	16,49	104	91,33	18,58	10,71	2,21	27	3263	208	89,2	15,0	362	1,57	98
43,82	121	15,29	114	94,69	9,83	5,89	2,11	29	28790	20	92,5	116,0	3267	1,16	99
37,70	187	19,16	85	87,56	2,92	0,78	0,71	93	9495	88	92,5	29,0	890	1,25	100

RANKING 300 PRZEDSIĘBIORSTW

101-150

Pozycja wg miernika syntetycznego		Nazwa przedsiębiorstwa	woj.	Forma prawno-własnościowa	Ukierunk. produkcji	Wskaźniki rentowności:								Indeks tworzenia wartości	
2015	2014					sprzedaży		działaln. gospod.		aktywów ogółem		kapitału własnego		ln	poz.
1	2	3	4	5	%	poz.	%	poz.	%	poz.	%	poz.	14	15	
101	132	RZD IUNG-PIB PUŁAWY Grabów	Mazow	PJ	I	-13,92	187	0,61	203	0,28	213	0,33	213	0,17	213
102	90	PRP AGROWIT Witosław	Lubus	SMZ	R	-11,50	167	6,92	108	1,71	154	3,49	128	1,87	126
103	71	ZPR Kowróż	Kuj-Pom	SMD	R	3,34	50	10,07	85	3,68	104	4,83	111	2,57	108
104	-	Brak zgody	(x)	SMZ	R	-17,30	214	9,24	91	1,41	164	6,35	82	2,63	107
105	109	RSP Raszewo Włociańskie	Mazow	RSP	M	-26,81	254	6,48	113	3,99	97	5,75	92	2,33	117
106	213	RKS Łaszczyn	WielPol	RSP	M	-45,56	286	5,89	123	2,37	129	5,10	108	2,73	103
107	137	RSP Dorozki	Podlas	RSP	M	-22,72	239	1,01	193	0,51	198	0,91	189	0,46	191
108	-	Brak zgody	(x)	SMZ	R	0,76	67	6,02	119	2,25	134	2,90	139	1,50	137
109	326	GR KARGOWA Kargowa-Klepsk	Lubus	GFZ	Z	2,07	57	10,34	84	5,03	72	7,36	75	3,94	65
110	128	GR FERMA Suchorze	Pomor	SMD	Z	4,15	47	8,97	96	5,70	53	8,97	51	3,23	82
111	15	PPIPR-S ROLSTART Lasocice	Opol	SMZ	R	-14,01	191	6,03	118	1,99	144	2,35	153	1,26	151
112	172	Brak zgody	(x)	JSA	R	-0,40	75	3,20	152	1,64	158	1,77	166	0,91	167
113	153	Brak zgody	(x)	SMD	R	-2,61	94	6,44	114	1,59	159	2,57	148	1,38	147
114	208	RSP SPRAWIEDLWOŚĆ Hermanowo	Kuj-Pom	RSP	R	-18,19	222	0,94	196	0,42	200	0,96	187	0,51	187
115	-	RSP Lubosina	WielPol	RSP	M	-4,17	103	6,79	109	4,37	94	6,83	79	3,65	71
116	-	Spółdzielnia JEDNOŚĆ Kaźna Dolna	MałoPol	RSP	Z	1,78	58	4,04	142	5,11	67	8,62	56	3,29	79
117	91	RSP Sucha Psina	Opol	RSP	R	-9,49	145	6,09	116	3,19	113	3,48	129	1,85	127
118	179	FARMEX Linie	ZachPom	SMD	R	-10,04	151	13,43	62	9,22	28	10,42	41	5,27	40
119	49	SPR DIAMENT Ofinów	MałoPol	RSP	Z	-1,95	89	2,66	161	2,00	142	9,31	46	4,98	44
120	25	PGR Działowo	Kuj-Pom	GFZ	R	2,36	54	15,57	48	2,34	130	2,58	147	1,38	146
121	149	SK PĘPOWO Gogolewo	WielPol	JSA	M	-4,89	108	3,53	147	1,94	147	2,16	159	1,13	158
122	133	GR-N ROL-NAS Płochocin	Mazow	SMD	R	-8,24	135	3,96	143	3,36	110	4,58	117	2,12	120
123	102	RSP Płastoszyn	Kuj-Pom	RSP	Z	-8,79	143	3,36	151	1,83	149	2,21	157	1,11	159
124	158	SPR Żurawce II	Lubel	RSP	R	-14,28	192	3,90	144	1,90	148	1,90	162	1,02	162
125	143	PR-H GAŁOPOL Gałowo	WielPol	JSA	M	-8,29	137	2,50	163	1,80	151	1,97	161	1,04	161
126	-	ZR MORYŃ Moryń	ZachPom	SMD	R	-12,71	180	6,93	107	2,64	125	7,50	73	4,01	63
127	-	RSP im. XXX LECIA DOLNEGO ŚLĄSKA	DoiŚlą	RSP	R	-17,09	213	-0,28	237	-0,17	238	-0,26	239	-0,10	238
128	98	PGR Bródno	Mazow	SMD	I	-1,95	90	3,53	148	18,04	7	32,67	4	9,65	16
129	62	SPR Łaszczówka	Lubel	RSP	R	-28,46	261	7,43	101	5,34	62	6,11	85	3,13	84
130	73	GN-R BOVINAS Chodów	WielPol	SMD	M	-7,06	121	0,45	208	0,46	199	0,70	201	0,38	199
131	-	Brak zgody	(x)	SMZ	R	-20,83	235	0,57	205	0,30	210	0,42	206	0,22	205
132	103	RSP Maniów Wielki	DoiŚlą	RSP	R	-34,41	276	-1,92	252	-0,80	249	-1,09	249	-0,58	249
133	-	RSP Wietlin III	PodKarp	RSP	R	-27,64	259	-0,49	238	-0,22	240	-0,23	238	-0,12	239
134	54	RSP Koczerga	Lubel	RSP	R	-27,18	255	-0,27	236	-0,31	241	-0,55	243	-0,19	241
135	79	ZRP Kramarzewo	War-Maz	GFZ	M	2,54	53	17,06	41	2,14	140	2,41	151	1,29	150
136	-	RSP Twardawa	Opol	RSP	R	-17,65	215	2,24	169	1,13	174	1,32	177	0,64	178
137	130	RWKS im. Antoniego Paśki Dębno	PodKarp	RSP	M	-24,97	246	5,98	120	1,68	156	2,39	152	1,23	152
138	205	BIORAJ Karolew	WielPol	SMZ	M	10,27	21	16,68	42	5,53	56	8,41	58	2,99	90
139	180	OHZ Dębówka	Łódz	JSA	Z	-7,92	132	0,36	212	0,24	214	0,32	214	0,17	214
140	19	PRH AGRO-WAR Warszyn	ZachPom	SMD	R	-7,97	133	3,45	149	2,78	120	2,97	135	1,49	139
141	250	PPUH AGROPOL Szudziałowo	Podlas	SMD	M	3,48	49	12,67	67	8,80	29	9,40	45	5,01	43
142	65	RZD IUNG-PIB PUŁAWY Werbkowice	Lubel	PJ	Z	-11,34	164	4,65	133	2,33	131	2,55	149	1,31	149
143	229	RZD SGGW Żelazna	Łódz	PJ	I	-2,79	96	6,53	112	4,61	81	5,47	101	2,88	95
144	260	AGRO-SERVIS Radawica	WielPol	SMZ	R	-13,62	184	5,78	125	1,40	166	1,42	174	0,76	173
145	35	AGRO-VIT Szymanowo	WielPol	SMZ	R	-11,57	168	7,39	102	1,37	167	1,43	173	0,73	174
146	231	AGRO-DANMIS Bukowiec	WielPol	SMZ	M	1,48	63	6,13	115	5,20	64	9,26	48	4,95	46
147	129	GR-H Żydowo	WielPol	JSA	M	-10,65	157	3,11	154	2,47	127	2,78	144	1,38	145
148	80	GR Kamienica	Kuj-Pom	SMD	M	-12,22	174	1,84	174	1,70	155	1,83	165	0,92	166
149	26	KR Świdnica Pszenno	DoiŚlą	SMD	R	-2,54	93	7,77	98	2,69	124	3,19	133	1,71	132
150	270	Brak zgody	(x)	SMD	R	-18,04	218	5,90	122	3,10	116	6,46	81	3,45	75

NAJLEPSZYCH ROLNYCH W 2015 ROKU



Wskaźnik wartości dodanej		Wskaźnik generowania gotówki operacyjnej		Pokrycie aktywów kapitałem wł.	Wskaźniki płynności na 31.12.2015:		Pokrycie zobowiązań nadwyżką fin.		Przychody ogółem			Zatrudnienie przeciętne w roku	Pow. użytków rolnych	Wsk. bonitacji gleb	Pozycja wg miernika syntetycznego
%	poz.	%	poz.		bieżący	szybki	ln	poz.	tys. zł	poz.	zmiana: 2014=100				
16	17	18	19	20	21	22	23	24	25	26	27	28,0	29	30	
65,05	3	6,79	227	84,86	306,50	248,50	25,25	3	1322	286	100,6	12,0	132	1,13	101
43,04	129	20,38	77	49,01	10,34	4,55	0,07	256	2674	232	83,8	10,8	715	1,04	102
33,44	235	21,42	70	76,09	1,31	0,55	0,31	157	13416	56	104,9	23,0	975	1,27	103
38,75	172	25,64	47	22,16	1,12	0,28	0,03	271	2555	239	-	10,0	326	1,45	104
55,37	26	13,53	133	69,37	3,22	2,08	0,36	145	941	294	101,5	7,0	125	1,11	105
56,40	20	20,03	78	46,41	4,90	2,55	0,31	162	2853	220	106,7	17,0	337	0,61	106
60,16	8	10,16	176	55,31	15,09	9,22	0,82	86	4345	164	74,9	22,0	696	0,59	107
37,47	193	19,52	82	77,48	2,31	0,80	0,30	166	61373	10	-	95,6	6855	1,39	108
27,16	268	23,78	58	68,35	3,90	1,34	0,46	129	25302	30	127,2	17,0	600	0,82	109
38,22	181	13,09	141	63,51	3,17	0,19	0,23	192	13450	55	89,3	51,0	1221	0,49	110
44,70	113	18,72	89	84,79	3,43	1,71	0,40	139	3998	177	77,6	9,4	723	1,15	111
48,11	88	9,46	186	92,63	10,97	6,53	0,74	92	12051	65	100,4	104,7	680	1,34	112
40,28	155	17,01	101	61,94	4,14	1,38	0,10	242	8530	98	92,2	16,9	1132	1,06	113
48,93	80	17,41	99	43,75	1,39	0,79	0,12	227	1907	269	104,2	7,0	265	1,22	114
40,61	152	12,62	145	63,93	2,46	1,28	0,66	99	7058	115	-	17,0	418	1,23	115
27,27	267	23,69	59	59,35	3,25	1,72	0,41	136	7281	112	-	20,0	198	1,25	116
40,85	149	18,18	93	91,62	80,67	54,64	15,42	5	2791	222	88,7	14,0	383	1,60	117
37,66	188	14,53	123	88,49	18,04	14,20	2,00	34	2905	219	85,2	6,0	408	1,36	118
39,71	163	9,27	192	21,44	1,46	0,42	0,14	219	10362	77	95,0	36,0	616	1,09	119
33,17	238	20,91	73	90,90	18,25	4,22	0,33	152	5870	136	77,7	20,0	650	1,13	120
43,48	126	13,52	134	89,61	8,42	5,21	1,36	49	22367	32	90,0	78,0	2127	1,42	121
42,78	133	13,63	131	73,33	3,54	2,41	0,44	131	7116	114	97,1	17,0	775	1,25	122
46,68	102	11,88	157	82,47	3,80	1,52	0,49	119	6720	117	91,7	40,0	804	1,01	123
54,30	34	7,01	226	99,82	746,20	414,60	58,20	2	4151	170	100,6	21,0	759	1,22	124
49,00	77	9,40	190	91,60	5,82	2,53	1,18	64	27490	25	93,5	130,0	2975	1,18	125
40,13	159	14,19	126	35,14	7,35	7,08	0,05	264	7140	113	-	16,0	1775	1,17	126
53,16	42	11,41	164	62,88	2,36	1,00	0,19	203	2528	240	-	13,0	361	1,47	127
32,92	241	4,11	256	55,22	1,74	1,24	0,60	105	8806	92	94,3	44,0	79	0,66	128
47,43	96	15,25	115	87,45	4,25	2,77	1,03	73	3312	203	77,8	15,0	490	1,12	129
47,77	91	10,44	172	65,11	1,43	0,24	0,07	255	19175	37	87,0	73,0	2409	1,46	130
50,26	64	14,61	120	69,50	4,28	2,61	0,12	226	4234	167	71,8	16,0	747	1,31	131
53,92	36	18,87	87	73,09	27,68	10,73	0,36	147	1977	267	84,6	8,0	359	1,44	132
56,79	17	11,72	161	93,17	6,32	3,32	0,90	80	3666	189	-	23,0	739	1,20	133
54,49	32	13,89	128	56,02	1,57	1,22	0,47	124	1837	271	83,7	9,0	226	0,70	134
31,21	248	19,89	80	88,47	3,51	1,47	0,19	202	4906	152	95,4	19,8	854	0,69	135
52,18	52	8,73	197	85,37	6,35	4,14	0,30	167	3262	210	-	23,0	532	1,18	136
49,70	68	13,34	136	70,17	8,82	6,92	0,49	118	7420	111	91,4	29,0	606	1,11	137
23,56	280	19,10	86	65,78	9,63	7,14	0,20	200	7718	108	85,0	1,0	453	1,03	138
47,58	93	8,79	196	77,10	1,47	0,35	0,25	188	10102	81	92,1	62,9	958	0,76	139
45,33	107	8,33	202	93,67	12,18	5,04	1,16	66	16533	45	95,7	54,9	2500	1,18	140
25,57	272	15,34	112	93,56	109,86	70,51	17,91	4	15818	46	97,5	22,0	1305	0,62	141
40,54	154	14,84	119	91,40	5,22	2,49	1,84	36	5138	151	94,1	18,0	478	0,95	142
38,31	178	9,51	185	84,30	4,20	1,82	0,62	104	8549	97	96,6	31,0	660	0,54	143
37,38	194	19,89	79	98,74	7,20	0,65	2,39	25	1281	289	86,6	4,0	217	0,98	144
37,50	192	18,80	88	95,74	17,14	17,14	1,31	54	4207	168	93,8	5,0	553	1,06	145
25,54	273	15,65	109	56,16	4,91	3,48	0,64	102	29011	19	123,2	60,4	267	1,26	146
44,01	119	10,15	177	89,06	4,85	2,32	0,90	79	36434	14	85,8	157,0	4373	1,29	147
48,25	86	7,22	217	92,61	10,85	6,79	1,10	69	11166	71	88,3	67,0	1115	1,13	148
34,00	233	15,21	117	84,39	7,77	2,99	0,35	148	20215	35	77,2	53,0	1958	1,40	149
38,80	170	14,00	127	47,92	0,74	0,38	0,10	238	2371	246	103,5	12,0	680	0,66	150

Pozycja wg miernika syntetycznego		Nazwa przedsiębiorstwa	woj.	Forma prawno-własnościowa	Ukierunk. produkcji	Wskaźniki rentowności:								Indeks tworzenia wartości	
2015	2014					sprzedaży		działaln. gospod.		aktywów ogółem		kapitału własnego		In	poz.
1	2					3	4	5	6	7	8	9	10	11	12
151	124	PR Długie Stare	WielPol	JSA	M	-9,49	146	1,76	176	1,03	176	1,08	181	0,55	183
152	31	GR Stara Jania	Pomor	SMD	R	-19,28	227	7,60	100	2,75	121	3,25	131	1,74	130
153	257	RSP Kownaty Borowe	Mazow	RSP	M	-40,69	285	2,51	162	0,96	178	1,59	171	0,85	170
154	251	PLANTICO ZIELONKI Zielonki Parcele	Mazow	JSA	R	0,31	70	-0,08	232	-0,05	236	-0,06	236	-0,03	236
155	146	PPU ROLPEX Przechlewo	Pomor	SMZ	M	-6,03	114	6,58	111	2,94	118	4,97	110	2,66	104
156	34	KR Kietrz	Opol	JSA	M	-3,98	101	2,85	157	1,31	169	1,39	175	0,72	175
157	187	PR-U-H HODROL Żabice	DoŚlą	SMD	R	-1,35	82	5,85	124	4,46	92	6,54	80	3,50	74
158	316	ZP-D POZORTY Olsztyn UWM	War-Maz	SMD	R	-10,35	153	-1,86	250	-2,72	270	-4,00	270	-2,14	271
159	136	RSP Gieralce	Opol	RSP	R	-22,38	238	2,33	166	1,96	146	2,23	156	1,19	155
160	97	RSP Niechanowo	WielPol	RSP	R	-27,39	257	0,04	228	0,02	230	0,02	229	0,01	229
161	-	RSP Rusocin	Opol	RSP	R	-15,26	200	1,26	187	0,72	188	1,05	184	0,53	185
162	154	Pom.Maz.Hod. Ziemniaka Strzekęcino	ZachPom	JSA	R	-15,41	201	-1,08	243	-0,63	247	-0,68	246	-0,36	246
163	171	RSP Krzywa	Podlas	RSP	R	2,86	52	10,56	82	5,97	50	8,70	55	3,52	73
164	118	Brak zgody	(x)	SMD	Z	-10,57	155	-2,72	261	-0,80	250	-1,12	250	-0,60	250
165	83	PPHIU AGROVITA Kijów	Opol	SMD	R	-14,68	193	1,29	186	0,61	195	0,87	192	0,47	190
166	139	OHZ GARZYN Garzyn	WielPol	JSA	Z	-7,14	123	2,02	171	0,81	186	0,86	193	0,45	194
167	33	RPP-H PRZEWORNO Przeworno	DoŚlą	SMD	R	-6,49	116	4,26	140	3,92	99	4,56	118	2,44	113
168	210	OHZ PRZERZECZYN ZDROJ	DoŚlą	JSA	M	-10,75	158	1,25	188	1,03	175	1,33	176	0,71	176
169	176	RSP Siekierzycze	DoŚlą	RSP	R	-27,58	258	-7,61	277	-3,01	272	-6,35	277	-1,72	268
170	92	Brak zgody	(x)	GFD	R	-15,23	199	4,30	139	2,83	119	3,00	134	1,54	136
171	188	GR ROLTON Płutowo	Kuj-Pom	SMZ	R	-11,63	169	5,13	130	2,18	138	2,89	140	1,44	144
172	185	OHZ Osiećciny	Kuj-Pom	JSA	Z	-4,49	105	-1,34	245	0,36	204	0,40	208	0,20	207
173	200	RSP LEPSZY BYT Pawonków	Śląsk	RSP	M	-12,58	178	0,50	206	0,30	208	0,37	211	0,19	210
174	147	SP ROLMIL Milleszewy	Kuj-Pom	SMD	R	-20,11	230	-0,14	234	-0,06	237	-0,10	237	-0,05	237
175	267	ZD Instytut Zootechniki Chorzelów	PodKarp	PJ	Z	-8,11	134	1,75	177	0,32	206	0,35	212	0,18	212
176	189	SK Nowe Jankowice	Kuj-Pom	JSA	Z	-7,14	122	0,17	224	0,11	220	0,13	221	0,06	221
177	220	PR DOBROL Doba	War-Maz	SMZ	M	-11,11	163	4,77	132	3,89	101	5,53	100	2,96	92
178	155	HR Tulce	WielPol	JSA	R	-11,81	171	0,31	214	0,19	216	0,21	218	0,11	218
179	285	ZR-PM Ruda	War-Maz	SMZ	R	-19,82	229	5,62	128	4,56	86	5,00	109	2,66	105
180	203	SK KRASNE Krasne	Mazow	JSA	R	-20,66	233	-0,84	241	-0,45	243	-0,51	242	-0,26	243
181	233	IMIUZ FALENTY Biebrza	Podlas	PJ	Z	-18,09	219	2,47	164	1,43	163	1,61	170	0,81	171
182	47	Brak zgody	(x)	SMZ	R	-3,99	102	-0,92	242	-0,17	239	-0,30	240	-0,16	240
183	290	STADO OGIERÓW Łąck	Mazow	JSA	R	-60,51	294	4,51	134	2,09	141	3,83	124	1,82	129
184	235	AGRO-JASNA Jasna	Pomor	SMZ	R	-6,57	117	4,40	136	1,47	161	8,17	63	4,37	54
185	138	GR AGROFARM Jurkowice	Pomor	SMZ	M	-13,80	186	5,64	127	3,29	111	3,73	126	1,87	125
186	-	RSP Stara Kamienica	DoŚlą	RSP	R	-23,61	243	2,94	156	2,37	128	2,84	142	1,48	141
187	-	SUW-KPRIH "ROLWOD"	PodKarp	RSP	I	-7,68	130	-2,78	262	-3,12	273	-3,75	268	-1,78	269
188	81	RSP Rudziczka	Opol	RSP	R	-0,14	73	0,14	226	0,02	229	0,02	231	0,01	231
189	116	Brak zgody	(x)	PJ	R	-27,35	256	-3,04	265	-6,03	282	-6,54	278	-3,23	277
190	106	SGR Baszewice	ZachPom	RSP	R	-15,08	195	2,85	158	1,35	168	1,67	169	0,89	169
191	305	Brak zgody	(x)	JSA	Z	-12,03	173	0,80	198	0,66	192	0,93	188	0,50	188
192	53	PH-H Zajęczkowo	Pomor	SMZ	R	-16,58	210	4,11	141	1,17	171	1,18	179	0,62	179
193	-	RSP Łazowa	Lubel	RSP	R	-25,89	249	1,20	189	0,65	194	0,70	200	0,37	200
194	198	HZZ Żołędnica	WielPol	JSA	Z	-11,00	162	1,53	182	0,87	183	1,04	185	0,53	184
195	262	POLDANOR Przechlewo	Pomor	SMD	Z	-0,57	76	1,32	185	0,60	196	0,85	194	0,46	192
196	191	RSP Jasienica Dolna	Opol	RSP	R	-30,81	266	-3,85	269	-1,72	261	-2,99	264	-1,60	265
197	202	RPPUH PYRNIK	Lubus	SMD	R	-7,50	127	2,30	167	1,15	172	4,40	120	2,35	116
198	66	PP-H ROLMAS CZERNIN Czernin	Pomor	SMD	R	-23,95	244	0,40	209	4,48	91	5,19	106	2,78	101
199	125	PP-H PEGROL Suchy Dąb	Pomor	SMZ	R	-9,76	149	0,27	215	0,11	221	0,16	219	0,09	219
200	216	SK RACOT Racot	WielPol	JSA	M	-18,17	221	-1,79	249	-1,08	254	-1,55	254	-0,78	256

NAJLEPSZYCH ROLNYCH W 2015 ROKU



AGENCJA NIERUCHOMOŚCI ROLNYCH

Wskaźnik wartości dodanej		Wskaźnik generowania gotówki operacyjnej		Pokrycie aktywów kapitałem wł.	Wskaźniki płynności na 31.12.2015:		Pokrycie zobowiązań nadwyżką fin.		Przychody ogółem			Zatrudnienie przeciętne w roku	Pow. użytków rolnych	Wsk. bonitacji gleb	Pozycja wg miernika syntetycznego
%	poz.	%	poz.		bieżący	szybki	ln	poz.	tys. zł	poz.	zmiana: 2014=100				
16	17	18	19	20	21	22	23	24	25	26	27	28,0	29	30	
42,16	138	12,05	155	95,66	7,56	4,31	1,75	37	30244	18	93,9	123,5	3111	0,82	151
46,49	104	9,81	181	84,68	2,07	0,83	0,37	143	2080	260	95,4	13,0	552	1,06	152
52,71	45	15,30	113	60,36	0,97	0,61	0,11	235	1235	292	110,0	14,0	196	0,50	153
42,95	131	7,64	212	75,03	2,41	0,79	0,15	217	21820	34	98,9	133,0	553	1,34	154
33,21	237	14,60	121	59,21	1,25	0,61	0,13	221	4788	155	88,8	13,0	743	0,56	155
36,86	201	13,42	135	94,72	12,10	7,23	2,02	33	105584	3	75,8	288,0	8888	1,55	156
28,82	262	13,72	130	68,12	2,51	1,22	0,29	170	12768	61	97,0	30,0	1250	0,59	157
53,27	39	5,08	248	68,03	14,05	5,33	0,13	224	2795	221	125,4	17,0	224	1,00	158
48,80	81	8,06	208	87,63	16,56	8,60	0,54	110	5449	145	93,6	20,0	973	1,28	159
55,97	22	5,33	245	68,44	27,95	22,90	1,33	51	2789	224	103,4	10,0	415	1,19	160
42,02	139	12,35	150	68,96	6,77	3,29	0,82	85	5305	148	83,5	18,0	799	1,16	161
44,23	116	11,48	163	93,74	6,05	3,47	1,38	47	32301	16	92,0	149,5	5558	1,08	162
25,28	277	13,72	129	68,61	1,97	1,57	0,41	138	11017	72	134,3	10,0	588	0,85	163
43,90	120	9,90	179	71,69	6,33	0,55	0,06	258	2023	264	90,2	13,0	372	0,85	164
43,14	127	10,30	175	69,55	6,74	2,12	0,15	216	5969	134	89,3	30,0	860	1,29	165
38,10	183	11,83	159	94,46	14,03	8,11	1,36	48	35368	15	85,0	131,0	3107	1,34	166
35,77	218	9,40	189	85,82	7,86	6,32	0,63	103	11835	67	87,6	29,0	1258	1,13	167
38,12	182	12,58	147	77,58	1,45	0,74	0,38	141	17954	40	91,6	60,0	2620	1,34	168
52,63	47	10,82	170	47,34	1,18	0,91	0,09	246	1577	275	87,1	8,0	217	1,50	169
38,50	176	12,41	148	94,40	49,10	23,63	2,09	30	1979	266	93,5	8,0	338	1,03	170
36,27	210	12,32	151	75,47	7,94	3,96	0,21	195	6515	126	93,7	24,0	667	1,35	171
37,74	186	9,81	180	90,10	2,93	0,59	0,66	98	31153	17	90,3	157,0	2911	1,16	172
44,17	118	7,16	220	81,75	4,40	2,18	0,29	173	2991	216	93,6	31,0	313	1,27	173
39,97	161	15,37	111	65,54	0,95	0,11	0,18	207	6573	124	91,3	27,5	1269	1,10	174
38,59	173	10,62	171	92,79	8,41	4,30	0,65	101	9612	87	102,0	42,8	601	0,81	175
40,24	156	8,52	201	87,52	2,42	0,57	0,47	125	25507	29	92,1	121,0	2437	1,31	176
31,47	246	13,01	142	70,36	2,53	0,61	0,32	155	4804	154	100,5	16,0	924	0,69	177
40,19	157	10,35	174	91,78	7,24	3,66	1,07	70	48613	11	90,7	153,1	7087	1,20	178
40,77	150	8,10	207	91,20	9,63	2,22	1,25	58	3841	182	90,5	22,0	853	0,73	179
49,48	74	5,60	240	88,89	2,61	1,23	0,25	186	5253	150	98,3	31,0	763	1,33	180
37,28	197	14,37	124	88,71	3,70	0,76	0,91	78	4128	172	103,6	19,0	600	0,53	181
34,19	231	12,78	143	55,30	4,44	2,70	0,04	269	3685	188	86,0	11,2	567	1,34	182
57,24	15	11,51	162	54,55	4,42	2,41	0,77	90	3372	197	119,8	21,0	708	0,81	183
22,94	282	15,24	116	17,98	2,40	0,81	0,04	270	2180	254	92,2	1,0	238	1,20	184
34,08	232	12,59	146	88,20	18,86	7,43	0,66	100	9466	89	87,4	34,0	822	1,20	185
39,92	162	12,10	154	83,74	26,46	9,83	4,18	16	6664	118	-	13,0	1000	0,89	186
48,19	87	2,81	265	83,18	5,63	4,70	0,27	179	3914	179	-	38,0	91	0,85	187
30,82	249	12,75	144	87,98	4,85	3,20	0,48	122	4277	166	94,0	12,0	512	1,49	188
78,18	1	-0,41	274	92,24	10,07	7,52	-0,11	278	723	299	98,8	10,0	101	0,97	189
36,57	206	11,78	160	80,89	6,16	5,40	0,45	130	11236	69	84,3	33,0	2191	0,93	190
41,11	145	6,58	232	71,06	1,25	0,45	0,19	201	10700	74	107,5	67,0	2053	0,94	191
34,45	229	14,84	118	98,90	43,85	20,87	3,82	18	1826	272	81,0	9,0	459	0,91	192
49,66	70	4,44	253	92,67	22,88	16,89	0,86	82	3423	196	-	26,0	757	1,08	193
33,39	236	13,33	138	83,39	1,96	0,71	0,60	106	27753	24	92,1	93,0	2529	1,09	194
28,62	263	13,17	139	70,36	1,56	0,25	0,19	205	314406	1	101,7	599,0	14243	0,67	195
50,31	63	9,54	184	57,70	0,92	0,35	0,08	248	3270	207	80,3	15,0	722	1,20	196
32,08	244	8,24	205	26,15	2,14	0,50	0,04	265	3700	187	104,5	15,0	435	0,98	197
37,34	195	9,43	188	86,20	9,99	3,78	0,71	94	2002	265	95,1	6,0	333	0,96	198
36,96	200	8,60	200	68,51	7,80	2,91	0,09	244	2627	235	96,3	8,0	387	1,53	199
42,88	132	8,29	204	69,76	1,24	0,50	0,19	204	13227	59	92,8	74,4	1790	1,05	200

Pozycja wg miernika syntetycznego		Nazwa przedsiębiorstwa	Forma prawno-własnościowa	Ukierunk. produkcji	Wskaźniki rentowności:								Indeks tworzenia wartości		
2015	2014				sprzedaży		działaln. gospod.		aktywów ogółem		kapitału własnego		ln	poz.	
1	2	3	woj.	4	5	%	poz.	%	poz.	%	poz.	%	poz.	14	15
201	-	AKTIW Goszków	DołSłą	SMZ	Z	4,27	46	2,67	160	3,12	115	8,35	59	4,47	50
202	204	RSP Unieck	Mazow	RSP	R	-23,21	241	5,65	126	4,96	76	5,71	95	2,85	98
203	90	RSW Surochów	PodKarp	RSP	R	-23,10	240	1,87	172	0,97	177	1,89	163	0,94	164
204	261	RSP ZDROWIE Izdebn	WielPol	RSP	Z	-7,59	129	-0,11	233	0,00	233	0,00	233	0,00	233
205	-	Brak zgody	(x)	JSA	M	-7,27	125	0,26	216	0,18	217	0,22	217	0,12	217
206	227	RSP Otylin	WielPol	RSP	Z	-18,26	223	1,13	191	0,39	202	0,51	205	0,26	204
207	-	RSP JUTRZENKA Lubieszewo	Kuj-Pom	RSP	M	-19,23	225	1,56	181	1,27	170	2,91	137	1,56	134
208	241	OHZ Głogówek	Opol	JSA	Z	-7,92	131	-1,31	244	-0,84	251	-1,29	252	-0,69	253
209	248	Brak zgody	(x)	JSA	R	-26,52	253	0,46	207	0,29	211	0,31	215	0,16	215
210	224	RSP PRZYSZŁOŚĆ Stara Obra	WielPol	RSP	M	-21,27	236	1,65	180	0,72	189	0,82	196	0,41	197
211	196	RSP NOWE POLE Górzno	Kuj-Pom	RSP	R	-8,79	142	6,04	117	2,21	136	3,20	132	1,71	131
212	174	HR Sobółka	WielPol	SMD	R	-11,86	172	2,80	159	1,48	160	1,72	168	0,92	165
213	239	Brak zgody	(x)	JSA	M	-12,36	176	0,20	223	0,14	219	0,15	220	0,08	220
214	100	PPHIU DUTRA Goświnowice	Opol	SMZ	R	-16,23	207	-2,16	254	-0,73	248	-0,95	247	-0,42	247
215	162	PPR-U-H RÓŻ-POL Różanna	WielPol	SMD	R	-8,40	140	5,42	129	6,32	44	9,02	50	4,21	58
216	-	ROLPOL Łęczyna	ZachPom	SMZ	R	-10,56	154	2,22	170	0,81	187	1,08	182	0,58	181
217	238	PR AGRO-FERM Wierzbica Górna	Opol	SMZ	M	-0,08	72	1,72	178	0,67	191	0,71	198	0,38	198
218	194	OZH Kamieniec Żąbkowski	DołSłą	JSA	M	-11,38	165	-0,15	235	0,03	228	0,03	228	0,01	228
219	269	RSP Siedleczo	WielPol	RSP	M	-15,08	196	0,88	197	0,52	197	0,58	204	0,29	203
220	110	GR AGRIPOL Cieleża	Kuj-Pom	SMD	R	-32,26	273	-2,31	256	1,64	157	1,76	167	0,89	168
221	190	SK Prudnik	Opol	JSA	M	-10,62	156	-2,33	257	-1,55	259	-2,05	258	-1,08	259
222	96	PR Taczanów	WielPol	SMD	R	-20,54	232	1,01	194	0,82	185	0,88	191	0,45	193
223	95	RSP Kubice	Opol	RSP	R	-30,51	264	-2,20	255	-1,05	253	-1,44	253	-0,72	255
224	218	RSP NOWE ŻYCIE Przewozy	Święt	RSP	M	-14,88	194	-0,71	240	-0,32	242	-0,38	241	-0,20	242
225	195	GR Michalków	WielPol	SMD	R	-19,24	226	0,59	204	0,88	182	1,07	183	0,57	182
226	-	PRP BRZYSKO-ROL Brzyskorzysławko	Kuj-Pom	SMD	Z	-31,83	270	3,81	146	1,40	165	2,91	138	1,55	135
227	217	GR Karolew	WielPol	SMD	R	2,08	56	7,13	104	2,14	139	2,18	158	1,15	157
228	197	RSP Żychlin	WielPol	RSP	M	-31,07	268	-6,67	275	-4,30	275	-4,57	271	-2,33	272
229	264	RSP Urbanowo	WielPol	RSP	Z	-12,63	179	0,74	200	0,66	193	0,81	197	0,43	196
230	144	SPR Miesiączkowo	Kuj-Pom	RSP	R	-26,06	250	5,93	121	1,83	150	2,53	150	1,36	148
231	324	RSP POSTĘP Jasionka	PodKarp	RSP	Z	-13,97	188	-5,78	273	-3,74	274	-5,84	274	-3,12	275
232	161	Brak zgody	(x)	PJ	M	-14,00	190	-1,52	247	-0,48	244	-0,59	244	-0,28	244
233	236	RSP Biała	DołSłą	RSP	R	-37,54	281	0,40	211	0,30	209	0,66	203	0,35	201
234	46	PR KŁOS Krzywiczyny	Opol	SMD	R	-2,34	92	-5,18	272	-1,56	260	-2,17	260	-1,16	261
235	266	HZZ Osowa Sień	Lubus	JSA	Z	-15,49	202	0,22	220	0,11	222	0,13	222	0,06	222
236	228	Małopolska HR-HRB Kraków	Małopol	JSA	R	-7,26	124	-3,18	266	-2,51	269	-3,51	267	-1,85	270
237	86	RSP Bzowo	WielPol	RSP	M	-28,94	262	4,37	138	3,98	98	7,99	65	4,28	55
238	226	SK Iwno	WielPol	JSA	M	-16,87	212	-3,81	268	-1,80	262	-2,20	261	-1,18	262
239	230	RSP Świerczyny Nowe	Kuj-Pom	RSP	M	-25,22	247	-4,44	270	-2,27	266	-4,73	273	-2,53	274
240	321	RSP Przemęt	WielPol	RSP	M	-30,80	265	0,23	219	0,17	218	0,22	216	0,12	216
241	170	RSP Sułków	Opol	RSP	R	-48,61	288	0,22	222	0,06	225	0,07	226	0,03	226
242	-	RSP 1-go MAJA Przeciszów	Małopol	RSP	R	-11,64	170	-0,56	239	-0,49	245	-0,63	245	-0,31	245
243	287	RSP CHELM Stryszów	Małopol	RSP	I	-16,27	208	-16,39	295	-16,97	305	-19,69	298	-10,19	297
244	183	RSP Jaszów	Opol	RSP	R	-36,30	279	1,86	173	2,74	122	2,85	141	1,47	142
245	201	RSP POSTĘP Przybysławice	WielPol	RSP	Z	-15,60	203	-1,88	251	-1,23	257	-2,04	257	-0,71	254
246	284	RSP PRZYJAŹN Dorposz Chelmiński	Kuj-Pom	RSP	R	-32,54	274	2,25	168	0,91	181	1,12	180	0,60	180
247	219	PR AGRO-PAR Paruszowice	Opol	SMD	R	-18,34	224	-3,71	267	-1,98	265	-3,93	269	-1,09	260
248	277	RSP Niwnik	DołSłą	RSP	R	-22,15	237	-2,56	258	-2,34	268	-3,14	266	-1,68	267
249	166	RKS Bądecz	WielPol	RSP	Z	-10,84	159	0,14	225	0,09	223	0,09	223	0,05	223
250	177	GR Sławianowo	WielPol	GFD	M	-20,79	234	-0,03	231	-0,02	235	-0,03	235	-0,01	235

NAJLEPSZYCH ROLNYCH W 2015 ROKU



AGENCJA NIERUCHOMOŚCI ROLNYCH

Wskaźnik wartości dodanej		Wskaźnik generowania gotówki operacyjnej		Pokrycie aktywów kapitałem wt.	Wskaźniki płynności na 31.12.2015:		Pokrycie zobowiązań nadwyżką fin.		Przychody ogółem			Zatrudnienie przeciętne w roku	Pow. użytków rolnych	Wsk. bonitacji gleb	Pozycja wg miernika syntetycznego
%	poz.	%	poz.		bieżący	szybki	ln	poz.	tys. zł	poz.	zmiana: 2014=100				
16	17	18	19	20	21	22	23	24	25	26	27	osoby	ha	ln	30
17,99	288	11,83	158	37,30	0,81	0,72	0,29	168	74806	7	-	65,1	330	0,36	201
37,58	190	8,23	206	86,95	12,20	10,09	1,14	68	620	303	117,9	6,0	122	0,68	202
40,90	148	8,70	198	51,40	6,26	4,01	0,36	144	1494	280	95,4	7,0	304	0,86	203
37,11	199	6,67	229	73,45	0,98	0,33	0,23	190	4659	158	92,3	19,0	333	0,73	204
35,33	219	7,84	211	82,71	3,04	0,90	0,31	159	26116	27	95,9	112,0	2361	1,19	205
34,57	228	13,33	137	76,39	3,94	1,73	0,18	206	6647	119	94,2	17,0	599	0,83	206
34,40	230	10,85	169	43,76	2,43	1,39	0,10	241	2564	238	-	10,0	348	0,95	207
35,02	223	9,55	183	65,17	1,08	0,39	0,16	213	18957	38	87,4	78,0	2235	1,28	208
40,01	160	11,33	166	96,29	14,88	8,28	2,21	26	9766	86	89,5	36,0	2267	0,75	209
37,96	184	10,03	178	86,79	9,53	4,30	0,32	156	2674	231	96,3	12,0	319	1,33	210
36,14	211	3,25	260	69,23	3,45	2,51	0,23	191	7698	109	90,3	35,0	622	1,18	211
35,31	220	7,09	224	85,65	2,69	1,31	0,26	184	10374	76	94,0	44,2	1100	1,16	212
33,09	239	11,21	167	91,88	4,49	1,41	1,00	75	12499	63	91,2	29,0	1745	1,01	213
41,42	143	5,29	246	77,55	5,75	4,69	0,09	243	7917	106	78,2	29,0	937	1,35	214
25,52	275	7,63	213	70,07	2,91	0,84	0,29	174	5702	138	102,9	14,0	694	0,99	215
30,03	256	11,39	165	75,20	2,70	2,01	0,16	211	13360	57	-	17,4	1168	1,07	216
29,07	260	7,60	215	94,35	11,26	3,84	0,48	121	12758	62	90,1	34,0	563	1,16	217
30,58	252	12,10	153	97,83	15,75	6,51	2,48	21	27204	26	81,5	67,0	3630	0,88	218
38,80	171	4,73	251	89,42	9,56	5,28	0,56	108	4655	159	101,5	19,0	540	0,83	219
45,14	109	5,17	247	93,15	18,34	8,57	0,81	87	3198	211	80,9	14,0	666	0,94	220
38,30	179	5,87	238	75,87	1,46	0,40	0,14	218	19308	36	90,6	94,7	2400	1,46	221
35,83	216	9,74	182	93,05	12,04	5,81	1,57	42	9875	85	93,5	36,8	1503	1,22	222
43,00	130	9,46	187	72,79	5,67	1,68	0,47	126	2586	237	83,0	12,0	508	1,04	223
39,35	167	4,70	252	82,86	14,15	7,10	0,54	113	5899	135	97,6	28,0	734	1,13	224
35,98	212	8,30	203	82,60	2,44	1,22	0,68	97	2204	251	87,7	10,0	418	1,03	225
34,68	225	12,28	152	48,28	0,63	0,19	0,05	263	18130	39	-	68,0	1170	1,42	226
22,77	284	9,15	193	98,27	26,75	24,78	1,61	41	15328	47	86,2	21,0	525	1,38	227
52,43	51	-2,73	279	94,28	16,71	11,59	-0,27	290	3731	186	91,9	26,0	460	0,93	228
34,66	226	4,83	250	81,32	4,17	1,72	0,21	196	8264	103	89,1	50,0	824	1,18	229
41,81	140	-6,49	289	72,03	5,47	5,12	0,43	132	3982	178	79,0	22,0	563	1,26	230
40,62	151	5,54	241	63,98	1,45	0,73	0,06	257	4067	174	118,0	29,0	381	0,87	231
36,39	208	3,04	262	81,30	1,13	0,52	0,05	260	10224	78	83,4	37,0	920	1,01	232
38,24	180	10,89	168	45,22	0,90	0,79	0,11	233	1258	290	103,9	5,0	183	1,31	233
30,74	250	5,02	249	72,17	7,85	3,65	0,03	272	4714	157	90,6	17,5	830	0,90	234
30,47	253	8,63	199	82,69	1,89	0,75	0,25	187	28422	21	85,2	98,5	3617	1,03	235
34,62	227	4,41	254	71,37	2,92	0,67	0,16	212	100102	5	86,8	469,0	5975	1,35	236
35,00	224	-4,39	283	49,76	1,56	1,02	0,26	181	1303	288	76,1	7,0	204	0,45	237
36,48	207	5,42	243	81,48	2,02	0,62	0,11	234	24910	31	122,9	76,0	3196	1,04	238
37,58	189	10,43	173	48,01	14,58	6,83	1,06	72	2070	261	87,8	15,0	284	0,95	239
41,04	146	3,27	259	73,61	2,46	1,58	0,07	251	887	296	129,7	8,0	142	0,99	240
39,47	165	13,11	140	87,30	12,87	10,20	1,91	35	4142	171	95,3	14,0	593	1,51	241
30,29	255	5,64	239	77,94	9,49	5,71	0,38	140	6646	120	-	25,0	642	0,95	242
56,76	18	-13,62	295	86,20	5,04	4,98	-1,04	300	1013	293	121,2	12,0	4	1,75	243
36,63	205	6,72	228	96,09	14,96	8,86	1,19	62	1238	291	81,1	5,0	324	0,75	244
35,03	222	2,82	264	60,40	1,90	1,05	0,06	259	2772	226	97,5	21,0	315	1,16	245
36,38	209	6,65	230	81,11	4,34	2,07	0,33	153	2089	259	93,0	16,0	442	1,14	246
37,84	185	-1,54	275	50,32	4,93	1,96	0,00	275	8292	100	93,6	42,0	1335	1,11	247
35,81	217	6,45	234	74,65	7,29	4,65	0,31	163	2421	244	93,0	15,0	370	1,33	248
26,06	271	7,09	223	91,05	5,20	2,11	0,49	117	28388	22	82,6	62,0	2145	0,94	249
33,05	240	4,37	255	83,39	5,00	2,59	0,26	185	3543	193	93,6	17,0	452	0,83	250

Pozycja wg miernika syntetycznego		Nazwa przedsiębiorstwa	woj.	Forma prawno-własnościowa	Ukierunk. produkcji	Wskaźniki rentowności:								Indeks tworzenia wartości	
2015	2014					sprzedaży		działaln. gospod.		aktywów ogółem		kapitału własnego		ln	poz.
1	2	3	4	5	%	poz.	%	poz.	%	poz.	%	poz.	14	15	
251	242	RSP Miejsce Odrzańskie	Opol	RSP	R	-34,06	275	-5,95	274	-1,98	264	-2,21	262	-1,18	263
252	282	RSP Zubry	Podlas	RSP	M	-29,68	263	-1,46	246	-0,86	252	-1,02	248	-0,48	248
253	181	PPHU AGROPASZ Sośnie	WielPol	SMD	R	-124,70	303	3,13	153	1,73	152	2,73	145	1,46	143
254	309	SGR Brusy	Pomor	PJ	Z	-1,55	86	2,41	165	3,12	114	3,33	130	1,68	133
255	-	RSP Wierzbo	Opol	RSP	R	-10,16	152	0,40	210	0,29	212	0,91	190	0,49	189
256	113	PPHU KSIĄŻ-ROL Książ Wlkp.	WielPol	SMD	M	-13,99	189	1,13	190	0,82	184	0,85	195	0,44	195
257	-	RZS Charytaty	PodKarp	RSP	M	-30,97	267	-1,61	248	-0,58	246	-1,29	251	-0,66	252
258	297	Spółdzielca Agrofirma Szczekociny	Śląsk	RSP	Z	1,00	66	0,66	202	0,93	180	1,83	164	0,98	163
259	280	Kutn.Hod.Bur.Cukr.Straszków	WielPol	JSA	R	-13,48	183	1,05	192	0,03	227	0,03	227	0,01	227
260	87	RSP Chorzenie	Łódz	RSP	R	-31,31	269	-9,00	279	-5,09	279	-7,45	283	-3,98	283
261	302	Brak zgody	(x)	SMD	I	0,53	69	1,67	179	2,71	123	8,18	61	4,38	53
262	278	RSP ZGODA Nieszawa	WielPol	RSP	M	-50,24	290	0,77	199	0,33	205	0,38	210	0,20	208
263	-	PPHU WIESZCZYCZYN Wieszczęcyn	WielPol	SMZ	M	-13,68	185	-3,03	264	-1,12	256	-1,59	255	-0,60	251
264	293	RSP Sulmierzyce	Łódz	RSP	Z	-5,40	112	0,34	213	-0,01	234	-0,02	234	-0,01	234
265	99	Brak zgody	(x)	PJ	I	-15,64	204	-18,16	296	-13,01	297	-23,19	301	-12,40	301
266	303	RSP Rzecko	ZachPom	RSP	M	-0,84	79	0,23	218	0,40	201	0,70	199	0,33	202
267	247	OHZ BOBROWNIKI Bobrowniki	Pomor	JSA	Z	-23,51	242	-4,67	271	-1,85	263	-2,50	263	-1,21	264
268	178	RSP Kujakowice Górne	Opol	RSP	M	7,49	31	-10,06	282	-6,81	285	-7,09	281	-3,64	281
269	313	GR EDEN Gwiżdżyny	War-Maz	SMZ	M	-1,80	87	0,98	195	0,69	190	2,01	160	1,07	160
270	175	RSP Wydrówice	Opol	RSP	R	-32,04	272	-11,52	285	-5,03	278	-6,19	276	-3,15	276
271	240	RSP ZJEDNOCZENIE Osiek	DolŚlą	RSP	R	-63,38	298	0,22	221	0,20	215	0,38	209	0,18	211
272	182	RSP Meszno	Opol	RSP	R	-16,47	209	-10,12	283	-5,39	281	-6,09	275	-3,26	278
273	-	RSP Jelenia Góra	DolŚlą	RSP	Z	-62,97	296	-27,27	300	-9,75	293	-16,48	293	-5,21	290
274	214	SK Walewice	Łódz	JSA	M	-56,15	293	-1,93	253	-1,09	255	-2,00	256	-1,06	258
275	140	EKOWAR Warszawa	Lubel	GFZ	M	-15,09	197	4,38	137	2,18	137	2,27	154	1,17	156
276	206	PP-U-H AVENA Kodeń	Lubel	SMZ	R	-49,05	289	0,72	201	0,31	207	0,40	207	0,22	206
277	300	PPHU MLEKS Wyszaków	Mazow	SMZ	I	1,28	65	1,52	183	3,40	109	4,43	119	1,82	128
278	148	Brak zgody	(x)	RSP	R	-51,36	291	-14,68	290	-2,88	271	-3,10	265	-1,66	266
279	223	PP-H-U ROLPAKO Pakotulsko	Pomor	SMZ	M	-9,58	148	-2,60	259	-5,28	280	-6,84	280	-3,64	280
280	146	PORAJ Karolew	WielPol	SMZ	R	-17,94	217	1,81	175	0,38	203	0,69	202	0,20	209
281	320	RSP Kieźliny	War-Maz	RSP	Z	-18,14	220	-9,07	280	-7,23	287	-9,20	286	-4,55	287
282	165	ITP FALENTY Falenty	Mazow	PJ	I	-34,74	277	-14,87	291	-5,01	277	-6,70	279	-3,47	279
283	246	RKS Skoraszewice	WielPol	RSP	Z	-38,92	282	-14,97	292	-7,89	290	-10,14	290	-5,28	291
284	-	Brak zgody	(x)	SMD	Z	-10,84	160	-9,18	281	-6,95	286	-7,30	282	-3,84	282
285	275	Brak zgody	(x)	JSA	M	-32,04	271	-15,15	294	-7,24	288	-9,47	288	-5,06	288
286	244	HZZ Knyszyn	Podlas	JSA	Z	-26,27	251	-14,99	293	-6,70	284	-8,17	284	-4,37	285
287	245	DZIAŁPOL Działyń	WielPol	SMD	M	-26,50	252	-8,51	278	-6,05	283	-8,43	285	-4,51	286
288	312	Brak zgody	(x)	SMD	M	-47,74	287	0,07	227	0,07	224	0,09	224	0,04	224
289	330	RSP ZGODA Zębów	WielPol	RSP	R	-149,81	304	0,00	230	0,00	232	0,00	232	0,00	232
290	279	RZD IUNG-PIB PUŁAWY Wierzbo	Lubus	PJ	M	-28,14	260	-11,69	286	-8,99	292	-9,98	289	-5,10	289
291	318	RSP Świnice Warckie	Łódz	RSP	I	-3,84	99	-2,72	260	-7,82	289	-9,35	287	-4,18	284
292	327	RSP Borowa	Łódz	RSP	M	-174,42	305	-10,71	284	-1,44	258	-2,13	259	-1,06	257
293	298	SPR Szczurawice	WielPol	RSP	M	-40,20	284	-14,24	288	-11,94	294	-12,79	291	-6,84	292
294	159	SPR Osnowo	Kuj-Pom	RSP	I	-65,31	299	-22,63	297	-4,45	276	-4,63	272	-2,47	273
295	323	RSP Bolechowo	WielPol	RSP	Z	-73,57	301	-39,59	305	-8,01	291	-13,84	292	-7,40	293
296	255	Brak zgody	(x)	SMZ	R	-37,10	280	-14,02	287	-13,97	302	-28,10	304	-15,03	304
297	-	Brak zgody	(x)	SMD	M	-11,42	166	-2,79	263	-2,34	267	-39,48	306	-21,11	306
298	-	PPHU AGRO-BETA Skarszyn	DolŚlą	SMD	R	-25,60	248	-7,51	276	-12,93	296	-20,34	299	-10,88	300
299	314	RSP ZGODA Jurówice	PodKarp	RSP	M	-245,12	306	-32,09	303	-13,14	298	-21,50	300	-10,66	299
300	283	RSP PRZEŁOM Linowo	Kuj-Pom	RSP	M	-35,29	278	-25,75	299	-12,68	295	-25,74	302	-13,76	302
		RAZEM				-4,48		3,92		2,10		2,74		1,46	

NAJLEPSZYCH ROLNYCH W 2015 ROKU



Wskaźnik wartości dodanej		Wskaźnik generowania gotówki operacyjnej		Pokrycie aktywów kapitałem wt.	Wskaźniki płynności na 31.12.2015:		Pokrycie zobowiązań nadwyżką fin.		Przychody ogółem			Zatrudnienie przeciętne w roku	Pow. użytków rolnych	Wsk. bonitacji gleb	Pozycja wg miernika syntetycznego
%	poz.	%	poz.		ln	ln	ln	poz.	lys. zł	poz.	zmiana: 2014=100				
16	17	18	19	20	21	22	23	24	25	26	27	osoby	ha	ln	
38,58	174	7,15	222	89,26	3,04	2,08	0,28	176	3530	194	93,9	13,0	468	1,29	251
40,14	158	1,97	270	84,30	12,46	8,40	0,07	250	1577	276	98,0	17,0	333	0,30	252
45,09	111	29,23	33	63,37	-	-	0,17	210	479	305	79,7	2,0	137	0,24	253
17,77	290	6,30	235	93,80	9,66	6,12	1,71	38	8058	105	111,1	12,0	264	0,66	254
23,09	281	7,16	221	31,69	1,96	0,93	0,05	262	6258	130	-	35,0	622	1,04	255
25,52	274	6,07	237	97,24	27,93	19,89	2,08	31	13071	60	91,3	38,0	1503	0,82	256
32,33	243	9,07	194	44,72	1,84	0,82	0,04	267	2669	234	-	20,0	734	0,77	257
17,46	291	5,53	242	50,60	1,25	0,55	0,12	228	72541	8	125,5	106,0	958	0,96	258
28,93	261	2,48	267	86,31	4,55	2,03	0,18	208	27820	23	77,7	91,9	562	1,33	259
43,51	125	4,05	257	68,33	4,26	2,95	0,12	225	2521	241	81,4	19,0	409	0,47	260
9,15	299	5,35	244	33,11	1,15	0,34	0,10	237	85809	6	107,1	30,0	1764	1,50	261
37,55	191	8,88	195	87,83	7,32	4,99	0,52	115	2591	236	93,8	15,0	417	0,72	262
24,31	278	6,63	231	70,51	15,50	6,67	0,08	247	5643	141	-	13,1	496	1,18	263
22,54	285	2,96	263	66,10	9,59	5,93	0,46	127	7679	110	82,0	28,0	319	0,37	264
53,79	37	-11,90	294	56,10	0,98	0,29	-0,23	287	2781	225	81,7	33,4	24	1,08	265
17,98	289	3,75	258	56,25	1,82	1,11	0,13	223	64602	9	101,4	84,0	1167	0,91	266
33,69	234	1,69	271	73,75	2,00	0,59	0,01	273	5265	149	88,0	18,0	704	1,16	267
24,22	279	-5,15	287	96,17	18,67	16,04	-0,87	299	7834	107	114,0	29,0	990	0,95	268
13,61	295	6,49	233	34,20	2,45	0,51	0,05	261	13679	54	92,9	21,0	398	1,00	269
39,04	169	0,40	272	81,24	11,83	6,73	0,07	253	15199	48	68,4	62,0	3596	0,81	270
38,55	175	9,38	191	52,64	8,47	4,73	1,32	52	2296	249	102,6	11,0	376	0,96	271
29,34	258	2,18	269	88,46	6,61	3,15	0,09	245	4536	162	91,4	30,0	670	1,31	272
55,89	23	-20,12	302	59,15	-	-	-0,17	282	1342	285	-	21,0	195	0,55	273
37,34	196	7,60	214	54,65	1,25	0,47	0,15	215	10682	75	86,5	79,3	1775	0,85	274
13,11	296	8,02	209	96,26	10,49	2,47	1,07	71	6524	125	73,5	7,0	737	0,92	275
37,18	198	-7,36	291	77,55	17,52	6,79	0,31	160	3736	185	85,2	16,0	645	0,34	276
8,58	300	2,43	268	76,65	1,39	1,23	0,31	161	208592	2	82,7	261,0	389	0,52	277
38,33	177	-4,67	285	92,87	9,48	5,46	-0,42	293	2486	242	67,9	18,0	542	0,87	278
22,81	283	0,01	273	77,17	2,22	0,52	0,00	274	8774	94	104,4	33,0	601	0,47	279
12,07	297	7,96	210	54,90	4,23	2,45	0,04	266	2096	258	101,4	1,0	276	1,39	280
28,41	264	-4,81	286	78,57	4,53	3,12	-0,21	284	8950	91	112,0	43,0	804	0,79	281
31,23	247	-2,79	280	74,83	4,88	2,04	-0,23	288	3369	198	87,1	20,3	277	1,06	282
35,96	213	-8,58	293	77,87	3,23	2,03	-0,23	286	5436	146	86,6	57,0	574	1,41	283
19,66	286	-3,82	281	95,27	8,84	2,79	-0,63	297	17915	41	79,7	81,0	757	1,03	284
31,87	245	-4,44	284	76,41	3,27	0,96	-0,12	279	12379	64	73,7	72,7	1952	0,92	285
27,51	266	-6,52	290	81,96	1,61	0,37	-0,22	285	5518	143	86,5	30,0	553	0,57	286
26,63	269	-1,94	276	71,72	3,32	1,79	-0,07	277	12003	66	83,2	36,6	1413	1,41	287
25,40	276	3,13	261	72,18	1,98	0,57	0,15	214	2791	223	87,2	13,0	572	0,68	288
47,53	94	7,36	216	80,43	12,02	10,39	1,02	74	667	302	125,8	6,0	255	0,29	289
26,49	270	-4,19	282	90,08	12,96	7,62	-0,64	298	2669	233	139,7	9,6	403	0,35	290
10,51	298	-1,96	277	83,56	4,12	1,75	-0,34	292	4635	160	89,2	13,0	56	0,93	291
46,28	105	7,16	219	67,68	8,90	4,58	0,84	83	336	306	91,3	5,0	106	0,30	292
28,00	265	-7,93	292	93,31	10,04	6,12	-1,26	301	3132	212	85,3	25,0	288	0,74	293
29,28	259	-20,04	301	96,17	6,29	5,71	-1,50	303	3128	213	69,7	25,0	445	1,05	294
36,68	204	-34,02	305	57,84	25,27	21,02	-4,27	305	788	297	84,5	6,0	154	0,96	295
30,71	251	-5,19	288	49,71	1,10	0,65	-0,15	281	3908	180	89,6	15,0	746	1,24	296
16,30	293	2,66	266	5,93	2,35	1,81	0,00	276	6233	131	-	7,0	380	0,59	297
16,84	292	-2,16	278	63,56	1,30	1,00	-0,15	280	10859	73	-	27,0	1291	1,53	298
52,09	54	-20,56	303	61,14	11,40	10,04	-1,76	304	215	307	76,2	5,0	83	0,67	299
15,44	294	-14,34	296	49,26	1,71	0,79	-0,18	283	6611	123	64,5	27,0	767	1,13	300
34,49		11,83		76,60	3,15	1,57	0,30		11 374			35,7	954	1,09	

PODRANKING 50 NAJLEPSZYCH W LATACH

Pozycja wg miernika syntetycznego		Nazwa przedsiębiorstwa		Forma prawno-własnościowa	Ukierunk. produkcji	Wskaźniki rentowności:								Indeks tworzenia wartości	
3 lata	2015	woj.	3			sprzedaży		działaln. gospod.		aktywów ogółem		kapitału własnego		In	poz.
1	2			4	5	%	poz.	%	poz.	%	poz.	%	poz.	14	15
1	1	LAS POL Lasowice Małe	Opol	SMZ	R	42,49	1	51,04	1	19,01	4	19,87	15	10,22	15
2	2	GR Steblewo	Pomor	GFZ	R	41,95	2	48,80	2	16,29	9	21,30	13	9,28	19
3	16	GR Hulcze	Lubel	GFZ	R	7,41	32	27,41	9	6,99	39	10,68	39	5,39	39
4	8	GR DERCZEWO Derczewo	ZachPom	GFD	R	20,46	6	30,00	5	7,45	36	11,00	37	5,88	35
5	22	GR Gołębie	Lubel	GFZ	R	14,10	13	27,31	11	5,94	51	5,94	88	3,17	83
6	14	Brak zgody	(x)	SMD	R	14,83	11	29,27	7	14,90	13	15,08	23	7,97	22
7	44	Brak zgody	(x)	GFZ	R	-5,57	113	17,30	40	4,74	79	5,33	103	2,85	99
8	4	GR CZACHPOL Czachówki	War-Maz	SMD	R	9,05	26	30,27	4	14,26	14	25,95	8	13,88	6
9	27	AGROMYŚL MYŚLIBÓRZ Golenice	ZachPom	SMD	R	7,32	34	18,84	32	7,82	31	11,44	33	6,12	31
10	18	GR-N Pagów	Opol	SMZ	R	10,29	20	22,47	21	15,67	11	19,28	17	9,37	18
11	3	GR LUBNÓW Oborniki Śląskie	DolŚlą	GFD	R	25,03	3	42,75	3	75,94	1	76,09	1	40,61	1
12	28	GR ROSA Szczepanów	DolŚlą	SMZ	R	-24,92	245	17,82	37	7,40	37	9,29	47	4,97	45
13	5	GR-H Pijanowice	WielPol	SMZ	R	12,49	14	24,62	16	4,37	93	15,28	22	8,17	21
14	62	PPUH PRO-HAND Parczew	Lubel	SMZ	M	4,71	43	11,87	73	5,62	54	8,84	54	4,73	48
15	12	GPR-U KOM-ROL Zwanowice	Opol	SMZ	R	11,37	16	23,84	20	6,77	41	11,24	35	6,01	33
16	20	Brak zgody	(x)	SMD	R	7,33	33	27,90	8	8,29	30	8,88	53	4,57	49
17	60	RSP Hopkie	Lubel	RSP	R	-0,40	74	11,71	74	6,31	45	7,29	76	3,63	72
18	7	AGROPŁON Nowy Młyn	Kuj-Pom	SMD	M	14,30	12	25,08	15	11,43	20	21,12	14	11,29	10
19	120	PGR Działowo	Kuj-Pom	GFZ	R	2,36	54	15,57	48	2,34	130	2,58	147	1,38	146
20	29	PR GOWROL Goworowice	Opol	SMD	R	8,10	29	19,77	27	6,06	48	7,98	66	4,27	56
21	13	Brak zgody	(x)	SMZ	R	15,59	10	29,84	6	9,80	23	10,57	40	5,57	38
22	77	PPHIU NIWA Biała Nyska	Opol	SMD	R	-8,35	138	9,19	92	5,48	57	8,28	60	4,43	51
23	59	PPUH NOWINY Nowiny	Pomor	SMZ	R	-0,73	78	13,94	58	17,64	8	25,37	9	11,66	9
24	26	Brak zgody	(x)	GFZ	Z	4,91	42	25,83	13	9,29	27	12,92	28	6,91	25
25	111	PPIPR-S ROLSTART Lasocice	Opol	SMZ	R	-14,01	191	6,03	118	1,99	144	2,35	153	1,26	151
26	140	PRH AGRO-WAR Warszyn	ZachPom	SMD	R	-7,97	133	3,45	149	2,78	120	2,97	135	1,49	139
27	72	PR Krotoszyn	Kuj-Pom	SMD	R	-19,59	228	15,17	51	4,56	87	6,27	83	3,35	77
28	48	WESOLA Rów	ZachPom	SMZ	R	9,33	25	20,41	26	5,16	65	14,63	25	4,41	52
29	30	Brak zgody	(x)	SMZ	R	3,61	48	20,64	24	4,60	82	5,54	99	2,73	102
30	39	POLDER Damianowo	DolŚlą	SMZ	R	4,58	44	18,27	34	3,54	106	4,59	116	2,45	112
31	36	Brak zgody	(x)	SMD	R	5,55	40	23,85	19	5,35	61	5,66	96	2,87	97
32	35	RSP Krzywizna	Opol	RSP	R	-4,31	104	16,62	43	9,58	25	10,41	42	5,57	37
33	49	ALTA-POL Obudno	Kuj-Pom	SMD	R	-6,99	120	9,06	94	1,97	145	4,14	121	2,22	119
34	42	PR-P Dębowo	Kuj-Pom	SMD	R	-2,21	91	14,57	52	6,05	49	7,76	68	3,27	80
35	131	Brak zgody	(x)	SMZ	R	-20,83	235	0,57	205	0,30	210	0,42	206	0,22	205
36	66	PR-P FARMCO Wilczkowice	DolŚlą	SMD	R	-4,88	107	11,52	75	7,63	34	8,59	57	4,27	57
37	33	GR Wiejkowo	ZachPom	GFZ	Z	10,62	19	18,07	36	5,21	63	5,59	97	2,91	93
38	43	OHZ GAJEWO Kałdowo	Pomor	JSA	M	2,09	55	12,43	71	5,11	66	7,62	71	4,07	61
39	83	RSP NADBUŻANKA Kryłów	Lubel	RSP	R	5,90	39	14,12	57	4,53	88	6,16	84	3,29	78
40	61	PR GROS-ROL Małe Walichnowy	Pomor	SMZ	R	-1,50	85	10,92	81	3,80	103	3,92	122	2,06	122
41	103	ZPR Kowróż	Kuj-Pom	SMD	R	3,34	50	10,07	85	3,68	104	4,83	111	2,57	108
42	31	DH Nakomiady	War-Maz	SMD	R	10,93	18	19,42	29	5,06	69	11,57	31	6,19	29
43	9	GH UPRAWA Lubiatów	DolŚlą	SMD	R	22,84	4	27,38	10	12,91	16	19,21	18	10,27	14
44	25	RSP Sadki	Kuj-Pom	RSP	M	1,56	62	16,07	47	10,43	22	13,80	26	7,23	23
45	100	PACHT Salno	Kuj-Pom	SMZ	M	-0,98	80	10,47	83	4,57	85	5,21	104	2,79	100
46	23	EKOMASZ Mała Kolonia	Kuj-Pom	SMZ	R	-1,38	83	25,55	14	11,39	21	22,89	10	10,85	12
47	37	DANKO HR Choryń	WielPol	JSA	R	8,28	28	14,14	56	6,77	42	7,63	70	3,84	67
48	67	RSP JEDNOŚĆ Rów	ZachPom	RSP	R	-2,67	95	11,47	76	5,55	55	5,94	87	3,11	87
49	52	RSP Szychowice	Lubel	RSP	R	1,64	60	16,60	44	3,90	100	8,17	62	2,22	118
50	156	KR Kielcz	Opol	JSA	M	-3,98	101	2,85	157	1,31	169	1,39	175	0,72	175

PRZEDSIĘBIORSTW ROLNYCH 2013 - 2015



Wskaźnik wartości dodanej		Wskaźnik generowania gotówki operacyjnej		Pokrycie aktywów kapitałem wł.	Wskaźniki płynności na 31.12.2015:		Pokrycie zobowiązań nadwyżką fin.		Przychody ogółem			Zatrudnienie przeciętne w roku	Pow. użytków rolnych	Wsk. bonitacji gleb	Pozycja wg miernika syntetycznego
%	poz.	%	poz.		bieżący	szybki	ln	poz.	tys. zł	poz.	zmiana: 2014=100				
16	17	18	19	20	21	22	23	24	25	26	27	28,0	29	30	
61,71	4	55,54	1	95,68	7,09	5,31	5,32	13	8282	101	111,5	7,0	847	0,72	1
60,73	7	54,11	2	76,47	36,18	4,44	0,77	89	5623	142	99,2	3,0	546	1,72	2
51,27	59	38,72	9	65,46	4,01	1,29	0,27	178	5738	137	84,7	13,2	677	1,43	3
50,99	60	42,82	4	67,73	-	-	0,30	164	710	300	69,5	2,0	170	1,04	4
48,46	83	39,78	7	100,00	-	-	-	-	3318	201	80,7	4,0	511	1,67	5
49,68	69	33,89	18	98,85	74,62	61,64	15,21	6	9876	84	82,9	16,3	1811	0,91	6
47,35	97	34,27	16	88,90	-	-	0,83	84	925	295	88,4	2,0	146	1,58	7
50,35	62	39,16	8	54,94	2,52	1,20	0,43	133	2745	228	78,9	7,0	493	0,87	8
55,06	28	24,22	57	68,36	8,57	6,03	0,30	165	13246	58	82,7	36,0	2213	1,15	9
51,29	58	27,96	38	81,26	5,28	3,69	1,31	53	8622	95	85,9	21,0	995	1,41	10
48,96	78	43,07	3	99,81	333,00	129,50	405,50	1	1883	270	140,8	2,0	497	0,77	11
54,18	35	41,75	5	79,70	7,12	5,70	0,94	77	1375	283	93,2	3,0	371	0,92	12
58,35	11	38,09	10	28,61	22,58	18,77	0,07	254	1568	277	105,2	3,5	249	1,44	13
36,77	202	26,29	45	63,57	0,90	0,22	0,31	158	4786	156	93,7	16,0	455	0,67	14
56,29	21	33,61	19	60,24	2,98	1,72	0,22	194	2068	262	80,5	7,0	336	1,49	15
58,63	10	30,85	26	93,31	32,80	29,26	1,44	44	2161	257	96,9	7,0	348	1,25	16
48,01	89	21,11	71	86,51	8,65	6,91	1,61	40	11777	68	80,5	42,0	992	1,50	17
56,96	16	29,91	29	54,12	6,36	3,36	0,26	182	1659	274	89,2	9,0	290	1,07	18
33,17	238	20,91	73	90,90	18,25	4,22	0,33	152	5870	136	77,7	20,0	650	1,13	19
54,69	29	26,44	44	75,92	9,40	4,70	0,33	150	3313	202	93,6	13,0	475	1,35	20
52,48	50	35,87	13	92,67	33,14	11,83	1,61	39	5680	139	113,5	13,0	687	1,11	21
46,69	101	16,97	102	66,11	3,44	1,69	0,29	172	4810	153	91,3	20,5	640	1,29	22
36,68	203	16,77	103	69,50	0,31	0,27	0,68	96	3896	181	95,5	11,0	582	0,97	23
43,81	122	35,66	14	71,92	6,35	0,89	0,43	134	2698	230	87,1	8,0	330	0,66	24
44,70	113	18,72	89	84,79	3,43	1,71	0,40	139	3998	177	77,6	9,4	723	1,15	25
45,33	107	8,33	202	93,67	12,18	5,04	1,16	66	16533	45	95,7	54,9	2500	1,18	26
45,11	110	28,90	35	72,71	5,01	0,68	0,32	154	3263	209	79,1	6,0	523	0,86	27
41,01	147	29,36	32	35,28	0,54	0,31	0,10	240	3582	192	95,2	2,0	820	1,07	28
61,21	6	24,85	52	83,05	46,26	32,12	0,36	146	3823	183	83,9	13,0	622	1,29	29
50,73	61	28,34	37	77,22	25,18	9,49	0,22	193	2955	218	89,5	5,0	432	1,45	30
55,67	25	24,37	56	94,42	15,05	11,65	1,17	65	1790	273	72,6	6,0	321	1,27	31
53,23	40	27,18	41	91,98	5,69	3,46	2,13	28	3808	184	101,4	13,0	526	1,14	32
48,36	84	34,06	17	47,47	2,81	1,34	0,10	239	2196	253	83,0	4,0	426	1,05	33
54,55	31	25,39	48	77,92	3,99	3,11	0,46	128	6508	127	95,1	23,0	764	1,15	34
50,26	64	14,61	120	69,50	4,28	2,61	0,12	226	4234	167	71,8	16,0	747	1,31	35
46,10	106	20,57	75	88,90	9,50	2,59	1,23	60	3308	204	83,9	9,0	608	1,46	36
50,21	65	29,77	30	93,19	10,58	5,75	1,28	55	16865	44	94,5	42,0	1240	0,97	37
49,75	67	26,06	46	67,16	6,54	4,04	0,49	120	10160	79	104,6	30,4	974	1,58	38
32,34	242	24,69	53	73,52	2,37	0,69	0,27	177	5476	144	121,9	13,0	451	1,29	39
44,49	114	27,22	40	97,02	82,44	38,92	4,36	14	4185	169	97,5	7,0	472	1,40	40
33,44	235	21,42	70	76,09	1,31	0,55	0,31	157	13416	56	104,9	23,0	975	1,27	41
42,33	135	32,40	21	43,73	5,31	1,99	0,12	230	4340	165	95,6	4,0	1063	0,93	42
49,12	76	34,99	15	67,18	10,30	1,76	0,48	123	15082	50	96,4	27,0	993	1,39	43
57,51	13	22,86	64	75,56	19,06	12,88	5,73	12	10158	80	110,2	51,0	890	1,35	44
37,70	187	19,16	85	87,56	2,92	0,78	0,71	93	9495	88	92,5	29,0	890	1,25	45
43,10	128	33,11	20	49,74	1,67	0,17	0,27	180	3350	199	109,2	8,0	469	1,06	46
52,65	46	23,57	60	88,79	7,66	6,12	2,04	32	104624	4	102,9	359,8	6382	1,43	47
47,88	90	19,66	81	93,50	13,95	5,89	1,53	43	9106	90	98,5	45,0	1346	0,89	48
53,21	41	22,03	68	47,76	0,60	0,39	0,11	236	4471	163	91,4	30,0	684	1,55	49
36,86	201	13,42	135	94,72	12,10	7,23	2,02	33	105584	3	75,8	288,0	8888	1,55	50

PODRANKING 10 NAJLEPSZYCH WG UKIERUNKOWANIA

Pozycja wg miernika syntetycznego		Nazwa przedsiębiorstwa	woj.	Forma prawno-własnościowa	Ukierunk. produkcji	Wskaźniki rentowności:								Indeks tworzenia wartości	
2015	2014					sprzedaży		działaln. gospod.		aktywów ogółem		kapitału własnego		In	poz.
1	2	3	4	5	%	poz.	%	poz.	%	poz.	%	poz.	14	15	
Grupa o ukierunkowaniu roślinnym															
1	4	LAS POL Lasowice Małe	Opol	SMZ	R	42,49	1	51,04	1	19,01	4	19,87	15	10,22	15
2	1	GR Steblewo	Pomor	GFZ	R	41,95	2	48,80	2	16,29	9	21,30	13	9,28	19
3	36	GR LUBNÓW Oborniki Śląskie	DolŚlą	GFD	R	25,03	3	42,75	3	75,94	1	76,09	1	40,61	1
4	9	GR CZACHPOL Czachówki	War-Maz	SMD	R	9,05	26	30,27	4	14,26	14	25,95	8	13,88	6
5	13	GR-H Pijanowice	WielPol	SMZ	R	12,49	14	24,62	16	4,37	93	15,28	22	8,17	21
6	-	RSP WOLNOŚĆ Gnojewo	Pomor	RSP	R	1,59	61	22,32	22	15,97	10	25,96	7	13,34	7
8	6	GR DERCZEWO Derczewo	ZachPom	GFD	R	20,46	6	30,00	5	7,45	36	11,00	37	5,88	35
9	82	GH UPRAWA Lubiatów	DolŚlą	SMD	R	22,84	4	27,38	10	12,91	16	19,21	18	10,27	14
10	-	ZPH AGROL Ślubów	DolŚlą	SMD	R	1,40	64	12,77	65	5,06	70	27,32	6	14,61	4
11	38	POLANA Żelimucha	ZachPom	SMZ	R	20,43	7	18,29	33	15,48	12	19,70	16	10,53	13
		Śr. Wartość dla grupy				-4,76		7,05		3,20		4,14		2,21	
Grupa o ukierunkowaniu zwierzęcym															
24	150	GR Góra Ropczycka	PodKarp	SMZ	Z	17,02	8	20,45	25	18,21	6	22,68	11	11,06	11
26	56	Brak zgody	(x)	GFZ	Z	4,91	42	25,83	13	9,29	27	12,92	28	6,91	25
32	-	SK Janów Podlaski	Lubel	JSA	Z	9,95	24	17,57	38	9,66	24	11,07	36	5,90	34
33	114	GR Wiejkowo	ZachPom	GFZ	Z	10,62	19	18,07	36	5,21	63	5,59	97	2,91	93
40	123	SK Michałów	Święt	JSA	Z	6,82	36	14,39	53	5,05	71	5,74	94	2,87	96
56	199	Brak zgody	(x)	GFZ	Z	21,44	5	24,40	18	9,49	26	11,50	32	6,15	30
74	106	OHZ Osiek	MaloPol	JSA	Z	-9,51	147	4,82	131	2,48	126	2,80	143	1,50	138
84	311	GR Jaktorowo	WielPol	GFD	Z	7,19	35	10,93	80	34,66	2	37,81	2	20,22	2
97	-	Brak zgody	(x)	SMZ	Z	-3,04	98	1,42	184	0,94	179	1,02	186	0,52	186
109	326	GR KARGOWA Kargowa-Klepsk	Lubus	GFZ	Z	2,07	57	10,34	84	5,03	72	7,36	75	3,94	65
		Śr. Wartość dla grupy				-2,97		2,36		1,29		1,73		0,92	
Grupa mieszane (wielostronne)															
7	29	AGROPLON Nowy Młyn	Kuj-Pom	SMD	M	14,30	12	25,08	15	11,43	20	21,12	14	11,29	10
25	126	RSP Sadki	Kuj-Pom	RSP	M	1,56	62	16,07	47	10,43	22	13,80	26	7,23	23
43	43	OHZ GAJEWO Kaldowo	Pomor	JSA	M	2,09	55	12,43	71	5,11	66	7,62	71	4,07	61
50	141	PPRHU KOS-POL Kołaczkowo	WielPol	SMD	M	0,75	68	12,38	72	12,77	17	18,04	19	9,65	17
62	61	PPUH PRO-HAND Parczew	Lubel	SMZ	M	4,71	43	11,87	73	5,62	54	8,84	54	4,73	48
64	164	KR-P Manieczki	WielPol	SMD	M	15,62	9	17,40	39	4,99	73	7,39	74	3,95	64
65	94	PR PEGROL Jawor	DolŚlą	SMD	M	0,22	71	9,86	87	4,97	74	5,57	98	2,98	91
68	112	GR Raszewy	WielPol	SMD	M	1,77	59	11,40	77	6,27	46	7,95	67	3,80	68
70	120	PPU AGROPOL Łobodowo	Kuj-Pom	SMD	M	-7,54	128	9,07	93	3,22	112	4,74	113	2,53	109
71	259	RSP PRZYJAŻŃ Biskupin	Kuj-Pom	RSP	M	-12,50	177	15,18	50	6,83	40	8,97	52	4,76	47
		Śr. Wartość dla grupy				-7,71		2,72		1,43		1,80		0,96	



PRZEDSIĘBIORSTW ROLNYCH PRODUKCJI W 2015 ROKU

Wskaźnik wartości dodanej		Wskaźnik generowania gotówki operacyjnej		Pokrycie aktywów kapitałem wł.	Wskaźniki płynności na 31.12.2015:		Pokrycie zobowiązań nadwyżką fin.		Przychody ogółem			Zatrudnienie przeciętne w roku	Pow. użytków rolnych	Wsk. bonitacji gleb	Pozycja wg miernika syntetycznego
%	poz.	%	poz.		bieżący	szybki	ln	poz.	tys. zł	poz.	zmiana: 2014=100				
16	17	18	19	20	21	22	23	24	25	26	27	28,0	29	30	
Grupa o ukierunkowaniu roślinnym															
61,71	4	55,54	1	95,68	7,09	5,31	5,32	13	8282	101	111,5	7,0	847	0,72	1
60,73	7	54,11	2	76,47	36,18	4,44	0,77	89	5623	142	99,2	3,0	546	1,72	2
48,96	78	43,07	3	99,81	333,00	129,50	405,50	1	1883	270	140,8	2,0	497	0,77	3
50,35	62	39,16	8	54,94	2,52	1,20	0,43	133	2745	228	78,9	7,0	493	0,87	4
58,35	11	38,09	10	28,61	22,58	18,77	0,07	254	1568	277	105,2	3,5	249	1,44	5
61,30	5	27,76	39	61,50	27,57	17,95	8,02	10	3279	206	-	15,0	454	1,50	6
50,99	60	42,82	4	67,73	-	-	0,30	164	710	300	69,5	2,0	170	1,04	8
49,12	76	34,99	15	67,18	10,30	1,76	0,48	123	15082	50	96,4	27,0	993	1,39	9
48,48	82	30,65	27	18,51	4,47	1,36	0,12	229	2170	256	-	7,0	463	1,02	10
57,32	14	21,03	72	78,59	1,43	1,42	0,87	81	46195	12	139,8	140,0	427	0,19	11
42,02		15,50		77,35	4,37	2,42	0,35		7 192			24,9	844	1,14	
Grupa o ukierunkowaniu zwierzęcym															
44,45	115	20,86	74	80,28	4,10	2,40	1,26	57	11211	70	79,6	47,0	138	1,49	24
43,81	122	35,66	14	71,92	6,35	0,89	0,43	134	2698	230	87,1	8,0	330	0,66	26
51,80	56	23,20	62	87,31	7,46	4,88	1,39	46	17644	42	126,5	75,3	1478	0,67	32
50,21	65	29,77	30	93,19	10,58	5,75	1,28	55	16865	44	94,5	42,0	1240	0,97	33
51,81	55	25,18	51	88,01	3,82	2,93	1,18	63	15195	49	120,1	48,0	628	0,96	40
30,44	254	25,29	49	82,52	16,53	1,29	0,54	111	10063	82	108,0	13,0	466	0,45	56
52,55	48	18,64	90	88,42	3,27	1,14	1,15	67	14859	51	88,7	69,0	1480	0,83	74
18,77	287	13,53	132	91,67	7,47	6,99	10,47	9	6623	122	99,8	9,5	192	0,37	84
56,64	19	7,09	225	91,67	7,07	4,72	0,77	91	22110	33	-	203,0	210	0,19	97
27,16	268	23,78	58	68,35	3,90	1,34	0,46	129	25302	30	127,2	17,0	600	0,82	109
31,41		11,68		74,88	2,07	0,72	0,26		21 439			63,4	1 246	0,91	
Grupa mieszane (wielostronne)															
56,96	16	29,91	29	54,12	6,36	3,36	0,26	182	1659	274	89,2	9,0	290	1,07	7
57,51	13	22,86	64	75,56	19,06	12,88	5,73	12	10158	80	110,2	51,0	890	1,35	25
49,75	67	26,06	46	67,16	6,54	4,04	0,49	120	10160	79	104,6	30,4	974	1,58	43
46,85	100	16,01	108	70,77	6,51	1,62	0,55	109	6421	128	101,2	25,0	620	0,87	50
36,77	202	26,29	45	63,57	0,90	0,22	0,31	158	4786	156	93,7	16,0	455	0,67	62
35,89	214	22,24	66	67,53	1,70	1,25	0,18	209	40637	13	88,6	101,0	674	1,04	64
49,63	72	17,45	98	89,31	12,42	8,47	1,33	50	6644	121	89,6	26,0	660	1,52	65
47,27	98	16,35	106	78,87	10,25	1,60	0,41	137	17626	43	85,4	76,0	2677	1,11	68
43,75	123	26,53	43	67,99	3,62	0,47	0,28	175	3033	215	95,6	9,0	402	1,25	70
51,56	57	16,30	107	76,09	110,06	83,35	13,18	8	1377	282	127,9	6,0	140	1,42	71
35,83		10,67		79,57	3,95	2,12	0,32		12 004			41,6	1 151	1,11	

PODRANKING 10 NAJLEPSZYCH W POSZCZEGÓLNYCH FORMACH

Pozycja wg miernika syntetycznego		Nazwa przedsiębiorstwa	woj.	Forma prawno-własnościowa	Ukierunk. produkcji	Wskaźniki rentowności:								Indeks tworzenia wartości	
2015	2014					sprzedaży		działaln. gospod.		aktywów ogółem		kapitału własnego		In	poz.
1	2					3	4	5	6	7	8	9	10	11	12
Przedsiębiorstwa z majątkiem w przewadze zakupionym															
1	4	LAS POL Lasowice Małe	Opol	SMZ	R	42,49	1	51,04	1	19,01	4	19,87	15	10,22	15
2	1	GR Stęblewo	Pomor	GFZ	R	41,95	2	48,80	2	16,29	9	21,30	13	9,28	19
5	13	GR-H Pijanowice	WielPol	SMZ	R	12,49	14	24,62	16	4,37	93	15,28	22	8,17	21
11	38	POLANA Żelimucha	ZachPom	SMZ	R	20,43	7	18,29	33	15,48	12	19,70	16	10,53	13
12	12	GPR-U KOM-ROL Zwanowice	Opol	SMZ	R	11,37	16	23,84	20	6,77	41	11,24	35	6,01	33
13	-	Brak zgody	(x)	SMZ	R	15,59	10	29,84	6	9,80	23	10,57	40	5,57	38
15	-	PRH AGRO-STA Staświny	War-Maz	SMZ	R	8,41	27	26,45	12	11,66	19	13,45	27	7,19	24
16	3	GR Hulcze	Lubel	GFZ	R	7,41	32	27,41	9	6,99	39	10,68	39	5,39	39
18	11	GR-N Pagów	Opol	SMZ	R	10,29	20	22,47	21	15,67	11	19,28	17	9,37	18
19	-	Brak zgody	(x)	SMZ	R	10,05	23	24,56	17	4,92	77	15,52	21	3,70	69
		Śr. Wartość dla grupy				1,41		6,99		3,84		5,26		2,82	
Przedsiębiorstwa z majątkiem w przewadze dzierzawionym															
3	36	GR LUBNÓW Oborniki Śląskie	DolŚlą	GFD	R	25,03	3	42,75	3	75,94	1	76,09	1	40,61	1
4	9	GR CZACHPOL Czachówki	War-Maz	SMD	R	9,05	26	30,27	4	14,26	14	25,95	8	13,88	6
7	29	AGROPLON Nowy Młyn	Kuj-Pom	SMD	M	14,30	12	25,08	15	11,43	20	21,12	14	11,29	10
8	6	GR DERCZEWO Derczewo	ZachPom	GFD	R	20,46	6	30,00	5	7,45	36	11,00	37	5,88	35
9	82	GH UPRAWA Lubiatów	DolŚlą	SMD	R	22,84	4	27,38	10	12,91	16	19,21	18	10,27	14
10	-	ZPH AGROL Ślubów	DolŚlą	SMD	R	1,40	64	12,77	65	5,06	70	27,32	6	14,61	4
14	5	Brak zgody	(x)	SMD	R	14,83	11	29,27	7	14,90	13	15,08	23	7,97	22
17	115	JAROMIKS Jarosów	DolŚlą	SMD	R	11,76	15	14,28	54	3,43	107	10,97	38	5,86	36
20	42	Brak zgody	(x)	SMD	R	7,33	33	27,90	8	8,29	30	8,88	53	4,57	49
21	289	Brak zgody	(x)	SMD	R	3,28	51	19,03	31	14,11	15	17,20	20	9,20	20
		Śr. Wartość dla grupy				-2,34		5,13		2,61		3,73		1,99	
Jednoosobowe spółki ANR															
32	-	SK Janów Podlaski	Lubel	JSA	Z	9,95	24	17,57	38	9,66	24	11,07	36	5,90	34
37	93	DANKO HR Choryń	WielPol	JSA	R	8,28	28	14,14	56	6,77	42	7,63	70	3,84	67
40	123	SK Michałów	Święt	JSA	Z	6,82	36	14,39	53	5,05	71	5,74	94	2,87	96
43	43	OHZ GAJEWO Kałdowo	Pomor	JSA	M	2,09	55	12,43	71	5,11	66	7,62	71	4,07	61
74	106	OHZ Osiek	MaloPol	JSA	Z	-9,51	147	4,82	131	2,48	126	2,80	143	1,50	138
89	-	SK LISKI Liski	War-Maz	JSA	R	-16,59	211	3,85	145	4,97	75	12,21	29	6,53	26
95	76	HZINR Polanowice	Kuj-Pom	JSA	M	-9,95	150	3,40	150	1,45	162	1,58	172	0,80	172
99	101	OHZ Lubiana	ZachPom	JSA	M	-2,88	97	6,58	110	4,51	89	4,76	112	2,41	114
112	172	Brak zgody	(x)	JSA	R	-0,40	75	3,20	152	1,64	158	1,77	166	0,91	167
121	149	SK PĘPOWO Gogolewo	WielPol	JSA	M	-4,89	108	3,53	147	1,94	147	2,16	159	1,13	158
		Śr. Wartość dla grupy				-7,34		2,31		1,28		1,48		0,78	
Rolnicze spółdzielnie produkcyjne															
6	-	RSP WOLNOŚĆ Gnojewo	Pomor	RSP	R	1,59	61	22,32	22	15,97	10	25,96	7	13,34	7
25	126	RSP Sadki	Kuj-Pom	RSP	M	1,56	62	16,07	47	10,43	22	13,80	26	7,23	23
35	44	RSP Krzywizna	Opol	RSP	R	-4,31	104	16,62	43	9,58	25	10,41	42	5,57	37
52	69	RSP Szychowice	Lubel	RSP	R	1,64	60	16,60	44	3,90	100	8,17	62	2,22	118
57	273	RSP Kuniów	Opol	RSP	R	-13,16	182	8,97	95	4,91	78	5,44	102	2,91	94
60	18	RSP Hopkie	Lubel	RSP	R	-0,40	74	11,71	74	6,31	45	7,29	76	3,63	72
67	63	RSP JEDNOŚĆ Rów	ZachPom	RSP	R	-2,67	95	11,47	76	5,55	55	5,94	87	3,11	87
71	259	RSP PRZYJAŻŃ Biskupin	Kuj-Pom	RSP	M	-12,50	177	15,18	50	6,83	40	8,97	52	4,76	47
83	67	RSP NADBUŻANKA Kryłów	Lubel	RSP	R	5,90	39	14,12	57	4,53	88	6,16	84	3,29	78
85	184	SGR Bliszczycze	Opol	RSP	R	-8,76	141	7,10	105	2,32	132	2,91	136	1,48	140
		Śr. Wartość dla grupy				-11,40		0,49		0,29		0,39		0,21	

PRZEDSIĘBIORSTW ROLNYCH PRAWNO-ORGANIZACYJNYCH W 2015 ROKU



Wskaźnik wartości dodanej		Wskaźnik generowania gotówki operacyjnej		Pokrycie aktywów kapitałem wł.	Wskaźniki płynności na 31.12.2015:		Pokrycie zobowiązań nadwyżką fin.		Przychody ogółem			Zatrudnienie przeciętne w roku	Pow. użytków rolnych	Wsk. bonitacji gleb	Pozycja wg miernika syntetycznego
%	poz.	%	poz.		bieżący	szybki	ln	poz.	tys. zł	poz.	zmiana: 2014=100				
16	17	18	19	20	21	22	23	24	25	26	27	28,0	29	30	
Przedsiębiorstwa z majątkiem w przewadze zakupionym															
61,71	4	55,54	1	95,68	7,09	5,31	5,32	13	8282	101	111,5	7,0	847	0,72	1
60,73	7	54,11	2	76,47	36,18	4,44	0,77	89	5623	142	99,2	3,0	546	1,72	2
58,35	11	38,09	10	28,61	22,58	18,77	0,07	254	1568	277	105,2	3,5	249	1,44	5
57,32	14	21,03	72	78,59	1,43	1,42	0,87	81	46195	12	139,8	140,0	427	0,19	11
56,29	21	33,61	19	60,24	2,98	1,72	0,22	194	2068	262	80,5	7,0	336	1,49	12
52,48	50	35,87	13	92,67	33,14	11,83	1,61	39	5680	139	113,5	13,0	687	1,11	13
49,62	73	36,93	12	86,66	3,79	0,87	1,25	59	3293	205	-	9,8	674	0,79	15
51,27	59	38,72	9	65,46	4,01	1,29	0,27	178	5738	137	84,7	13,2	677	1,43	16
51,29	58	27,96	38	81,26	5,28	3,69	1,31	53	8622	95	85,9	21,0	995	1,41	18
49,63	71	40,79	6	31,70	7,90	6,70	0,11	232	2410	245	41,3	4,0	336	0,90	19
29,28		13,39		72,92	2,89	1,53	0,29		10 697			23,5	626	1,07	
Przedsiębiorstwa z majątkiem w przewadze dzierżawionym															
48,96	78	43,07	3	99,81	333,00	129,50	405,50	1	1883	270	140,8	2,0	497	0,77	3
50,35	62	39,16	8	54,94	2,52	1,20	0,43	133	2745	228	78,9	7,0	493	0,87	4
56,96	16	29,91	29	54,12	6,36	3,36	0,26	182	1659	274	89,2	9,0	290	1,07	7
50,99	60	42,82	4	67,73	-	-	0,30	164	710	300	69,5	2,0	170	1,04	8
49,12	76	34,99	15	67,18	10,30	1,76	0,48	123	15082	50	96,4	27,0	993	1,39	9
48,48	82	30,65	27	18,51	4,47	1,36	0,12	229	2170	256	-	7,0	463	1,02	10
49,68	69	33,89	18	98,85	74,62	61,64	15,21	6	9876	84	82,9	16,3	1811	0,91	14
54,60	30	32,02	22	31,32	22,09	6,38	0,08	249	3348	200	100,8	8,0	486	1,52	17
58,63	10	30,85	26	93,31	32,80	29,26	1,44	44	2161	257	96,9	7,0	348	1,25	20
54,42	33	26,74	42	82,07	5,80	4,32	1,27	56	2359	247	99,2	10,0	266	1,59	21
32,45		13,47		70,02	2,49	1,04	0,22		12 510			30,9	1 022	1,02	
Jednoosobowe spółki ANR															
51,80	56	23,20	62	87,31	7,46	4,88	1,39	46	17644	42	126,5	75,3	1478	0,67	32
52,65	46	23,57	60	88,79	7,66	6,12	2,04	32	104624	4	102,9	359,8	6382	1,43	37
51,81	55	25,18	51	88,01	3,82	2,93	1,18	63	15195	49	120,1	48,0	628	0,96	40
49,75	67	26,06	46	67,16	6,54	4,04	0,49	120	10160	79	104,6	30,4	974	1,58	43
52,55	48	18,64	90	88,42	3,27	1,14	1,15	67	14859	51	88,7	69,0	1480	0,83	74
45,25	108	14,24	125	40,66	0,95	0,46	0,20	198	8268	102	-	49,3	1959	1,06	89
49,42	75	17,46	97	91,90	7,94	5,22	1,42	45	14042	53	89,5	62,6	1263	1,59	95
43,82	121	15,29	114	94,69	9,83	5,89	2,11	29	28790	20	92,5	116,0	3267	1,16	99
48,11	88	9,46	186	92,63	10,97	6,53	0,74	92	12051	65	100,4	104,7	680	1,34	112
43,48	126	13,52	134	89,61	8,42	5,21	1,36	49	22367	32	90,0	78,0	2127	1,42	121
40,61		11,61		86,44	4,22	2,13	0,61		25849			104,8	2576	1,18	
Rolnicze spółdzielnie produkcyjne															
61,30	5	27,76	39	61,50	27,57	17,95	8,02	10	3279	206	-	15,0	454	1,50	6
57,51	13	22,86	64	75,56	19,06	12,88	5,73	12	10158	80	110,2	51,0	890	1,35	25
53,23	40	27,18	41	91,98	5,69	3,46	2,13	28	3808	184	101,4	13,0	526	1,14	35
53,21	41	22,03	68	47,76	0,60	0,39	0,11	236	4471	163	91,4	30,0	684	1,55	52
52,85	43	24,54	54	90,26	11,40	10,02	3,56	19	1349	284	103,3	6,0	219	0,88	57
48,01	89	21,11	71	86,51	8,65	6,91	1,61	40	11777	68	80,5	42,0	992	1,50	60
47,88	90	19,66	81	93,50	13,95	5,89	1,53	43	9106	90	98,5	45,0	1346	0,89	67
51,56	57	16,30	107	76,09	110,06	83,35	13,18	8	1377	282	127,9	6,0	140	1,42	71
32,34	242	24,69	53	73,52	2,37	0,69	0,27	177	5476	144	121,9	13,0	451	1,29	83
55,08	27	12,02	156	79,80	2,69	1,86	0,24	189	1536	278	108,5	8,0	239	1,15	85
33,38		7,32		74,07	3,52	2,10	0,23		5680			21,8	543	1,03	

PODRANKING 10 NAJWIĘKSZYCH PRZEDSIĘBIORSTW

Pozycja wg miernika syntetycznego		Nazwa przedsiębiorstwa	woj.	Forma prawno-własnościowa	Ukierunk. produkcji	Wskaźniki rentowności:								Indeks tworzenia wartości	
2015	2014					sprzedaży		działaln. gospod.		aktywów ogółem		kapitału własnego		In	poz.
1	2	3	4	5	%	poz.	%	poz.	%	poz.	%	poz.	14	15	
195	262	POLDANOR Przechlewo	Pomor	SMD	Z	-0,57	76	1,32	185	0,60	196	0,85	194	0,46	192
277	300	PPHU MLEKS Wyszów	Mazow	SMZ	I	1,28	65	1,52	183	3,40	109	4,43	119	1,82	128
156	34	KR Kietrz	Opol	JSA	M	-3,98	101	2,85	157	1,31	169	1,39	175	0,72	175
37	93	DANKO HR Choryń	WielPol	JSA	R	8,28	28	14,14	56	6,77	42	7,63	70	3,84	67
236	228	Małopolska HR-HRB Kraków	MałoPol	JSA	R	-7,26	124	-3,18	266	-2,51	269	-3,51	267	-1,85	270
261	302	Brak zgody	(x)	SMD	I	0,53	69	1,67	179	2,71	123	8,18	61	4,38	53
201	-	AKTIW Gostków	DolŚlą	SMZ	Z	4,27	46	2,67	160	3,12	115	8,35	59	4,47	50
258	297	Spółdzielcza Agrofirma Szczekociny	Śląsk	RSP	Z	1,00	66	0,66	202	0,93	180	1,83	164	0,98	163
266	303	RSP Rzecko	ZachPom	RSP	M	-0,84	79	0,23	218	0,40	201	0,70	199	0,33	202
108	-	Brak zgody	(x)	SMZ	R	0,76	67	6,02	119	2,25	134	2,90	139	1,50	137

PODRANKING 10 NAJLEPSZYCH PRZEDSIĘBIORSTW

Pozycja wg miernika syntetycznego		Nazwa przedsiębiorstwa	woj.	Forma prawno-własnościowa	Ukierunk. produkcji	Wskaźniki rentowności:								Indeks tworzenia wartości	
2015	2014					sprzedaży		działaln. gospod.		aktywów ogółem		kapitału własnego		In	poz.
1	2	3	4	5	%	poz.	%	poz.	%	poz.	%	poz.	14	15	
11	38	POLANA Żelmucho	ZachPom	SMZ	R	20,43	7	18,29	33	15,48	12	19,70	16	10,53	13
26	56	Brak zgody	(x)	GFZ	Z	4,91	42	25,83	13	9,29	27	12,92	28	6,91	25
32	-	SK Janów Podlaski	Lubel	JSA	Z	9,95	24	17,57	38	9,66	24	11,07	36	5,90	34
46	48	Brak zgody	(x)	GFD	R	6,34	38	12,57	70	25,54	3	28,62	5	14,16	5
56	199	Brak zgody	(x)	GFZ	Z	21,44	5	24,40	18	9,49	26	11,50	32	6,15	30
62	61	PPUH PRO-HAND Parczew	Lubel	SMZ	M	4,71	43	11,87	73	5,62	54	8,84	54	4,73	48
76	75	GR Koroszczyń	Lubel	SMD	R	-6,69	118	9,26	90	5,44	58	7,55	72	4,04	62
84	311	GR Jaktorowo	WielPol	GFD	Z	7,19	35	10,93	80	34,66	2	37,81	2	20,22	2
91	167	PPUH BARYCZ Gądkowice	DolŚlą	SMD	R	-10,90	161	10,99	79	3,05	117	3,70	127	1,98	123
97	-	Brak zgody	(x)	SMZ	Z	-3,04	98	1,42	184	0,94	179	1,02	186	0,52	186

PODRANKING NAJLEPSZYCH PRZEDSIĘBIORSTW

Pozycja wg miernika syntetycznego		Nazwa przedsiębiorstwa	woj.	Forma prawno-własnościowa	Ukierunk. produkcji	Wskaźniki rentowności:								Indeks tworzenia wartości	
2015	2014					sprzedaży		działaln. gospod.		aktywów ogółem		kapitału własnego		In	poz.
1	2	3	4	5	%	poz.	%	poz.	%	poz.	%	poz.	14	15	
3	36	GR LUBNÓW Oborniki Śląskie	DolŚlą	GFD	R	25,03	3	42,75	3	75,94	1	76,09	1	40,61	1
7	29	AGROPLON Nowy Młyn	Kuj-Pom	SMD	M	14,30	12	25,08	15	11,43	20	21,12	14	11,29	10
16	3	GR Hulcze	Lubel	GFZ	R	7,41	32	27,41	9	6,99	39	10,68	39	5,39	39
102	90	PRP AGROWIT Witosław	Lubus	SMZ	R	-11,50	167	6,92	108	1,71	154	3,49	128	1,87	126
87	-	RSP Cielce	Łódz	RSP	R	-20,47	231	9,74	88	4,50	90	4,61	114	2,41	115
74	106	OHZ Osiek	MałoPol	JSA	Z	-9,51	147	4,82	131	2,48	126	2,80	143	1,50	138
101	132	RZD IUNG-PIB PUŁAWY Grabów	Mazow	PJ	I	-13,92	187	0,61	203	0,28	213	0,33	213	0,17	213
1	4	LAS POL Lasowice Małe	Opol	SMZ	R	42,49	1	51,04	1	19,01	4	19,87	15	10,22	15
24	150	GR Góra Ropczycka	PodKarp	SMZ	Z	17,02	8	20,45	25	18,21	6	22,68	11	11,06	11
107	137	RSP Dorozki	Podlas	RSP	M	-22,72	239	1,01	193	0,51	198	0,91	189	0,46	191
2	1	GR Steblewo	Pomor	GFZ	R	41,95	2	48,80	2	16,29	9	21,30	13	9,28	19
63	131	ZDIZ Grodziec Śląski	Śląsk	PJ	I	-1,85	88	0,26	217	0,06	226	0,08	225	0,04	225
40	123	SK Michałów	Święt	JSA	Z	6,82	36	14,39	53	5,05	71	5,74	94	2,87	96
4	9	GR CZACHPOL Czachówki	War-Maz	SMD	R	9,05	26	30,27	4	14,26	14	25,95	8	13,88	6
5	13	GR-H Pijanowice	WielPol	SMZ	R	12,49	14	24,62	16	4,37	93	15,28	22	8,17	21
8	6	GR DERCZEWO Derczewo	ZachPom	GFD	R	20,46	6	30,00	5	7,45	36	11,00	37	5,88	35



ROLNYCH WG PRZYCHODÓW OGÓŁEM W 2015 ROKU

Wskaźnik wartości dodanej		Wskaźnik generowania gotówki operacyjnej		Pokrycie aktywów kapitałem wł.	Wskaźniki płynności na 31.12.2015:		Pokrycie zobowiązań nadwyżką fin.		Przychody ogółem			Zatrudnienie przeciętne w roku	Pow. użytków rolnych	Wsk. bonitacji gleb	Pozycja wg miernika syntetycznego
%	poz.	%	poz.		bieżący	szybki	ln	poz.	tys. zł	poz.	zmiana: 2014=100				
16	17	18	19	20	21	22	23	24	25	26	27	osoby	ha	ln	
28,62	263	13,17	139	70,36	1,56	0,25	0,19	205	314406	1	101,7	599,0	14243	0,67	195
8,58	300	2,43	268	76,65	1,39	1,23	0,31	161	208592	2	82,7	261,0	389	0,52	277
36,86	201	13,42	135	94,72	12,10	7,23	2,02	33	105584	3	75,8	288,0	8888	1,55	156
52,65	46	23,57	60	88,79	7,66	6,12	2,04	32	104624	4	102,9	359,8	6382	1,43	37
34,62	227	4,41	254	71,37	2,92	0,67	0,16	212	100102	5	86,8	469,0	5975	1,35	236
9,15	299	5,35	244	33,11	1,15	0,34	0,10	237	85809	6	107,1	30,0	1764	1,50	261
17,99	288	11,83	158	37,30	0,81	0,72	0,29	168	74806	7	-	65,1	330	0,36	201
17,46	291	5,53	242	50,60	1,25	0,55	0,12	228	72541	8	125,5	106,0	958	0,96	258
17,98	289	3,75	258	56,25	1,82	1,11	0,13	223	64602	9	101,4	84,0	1167	0,91	266
37,47	193	19,52	82	77,48	2,31	0,80	0,30	166	61373	10	-	95,6	6855	1,39	108

ROLNYCH NA GLEBACH SŁABYCH W 2015 ROKU

Wskaźnik wartości dodanej		Wskaźnik generowania gotówki operacyjnej		Pokrycie aktywów kapitałem wł.	Wskaźniki płynności na 31.12.2015:		Pokrycie zobowiązań nadwyżką fin.		Przychody ogółem			Zatrudnienie przeciętne w roku	Pow. użytków rolnych	Wsk. bonitacji gleb	Pozycja wg miernika syntetycznego
%	poz.	%	poz.		ln	ln	ln	poz.	tys. zł	poz.	zmiana: 2014=100				
16	17	18	19	20	21	22	23	24	25	26	27	osoby	ha	ln	
57,32	14	21,03	72	78,59	1,43	1,42	0,87	81	46195	12	139,8	140,0	427	0,19	11
43,81	122	35,66	14	71,92	6,35	0,89	0,43	134	2698	230	87,1	8,0	330	0,66	26
51,80	56	23,20	62	87,31	7,46	4,88	1,39	46	17644	42	126,5	75,3	1478	0,67	32
29,57	257	22,85	65	89,24	3,33	0,00	4,31	15	6101	133	120,5	13,0	500	0,64	46
30,44	254	25,29	49	82,52	16,53	1,29	0,54	111	10063	82	108,0	13,0	466	0,45	56
36,77	202	26,29	45	63,57	0,90	0,22	0,31	158	4786	156	93,7	16,0	455	0,67	62
43,66	124	20,52	76	72,16	17,06	6,21	0,42	135	6271	129	96,7	23,5	860	0,62	76
18,77	287	13,53	132	91,67	7,47	6,99	10,47	9	6623	122	99,8	9,5	192	0,37	84
41,60	141	24,39	55	82,47	36,74	16,11	0,35	149	3493	195	82,3	16,0	705	0,69	91
56,64	19	7,09	225	91,67	7,07	4,72	0,77	91	22110	33	-	203,0	210	0,19	97

ROLNYCH WG WOJEWÓDZTW W 2015 ROKU

Wskaźnik wartości dodanej		Wskaźnik generowania gotówki operacyjnej		Pokrycie aktywów kapitałem wł.	Wskaźniki płynności na 31.12.2015:		Pokrycie zobowiązań nadwyżką fin.		Przychody ogółem			Zatrudnienie przeciętne w roku	Pow. użytków rolnych	Wsk. bonitacji gleb	Pozycja wg miernika syntetycznego
%	poz.	%	poz.		ln	ln	ln	poz.	tys. zł	poz.	zmiana: 2014=100				
16	17	18	19	20	21	22	23	24	25	26	27	osoby	ha	ln	
48,96	78	43,07	3	99,81	333,00	129,50	405,50	1	1883	270	140,8	2,0	497	0,77	3
56,96	16	29,91	29	54,12	6,36	3,36	0,26	182	1659	274	89,2	9,0	290	1,07	7
51,27	59	38,72	9	65,46	4,01	1,29	0,27	178	5738	137	84,7	13,2	677	1,43	16
43,04	129	20,38	77	49,01	10,34	4,55	0,07	256	2674	232	83,8	10,8	715	1,04	102
55,81	24	14,60	122	97,65	17,06	6,17	2,94	20	688	301	-	7,0	124	0,74	87
52,55	48	18,64	90	88,42	3,27	1,14	1,15	67	14859	51	88,7	69,0	1480	0,83	74
65,05	3	6,79	227	84,86	306,50	248,50	25,25	3	1322	286	100,6	12,0	132	1,13	101
61,71	4	55,54	1	95,68	7,09	5,31	5,32	13	8282	101	111,5	7,0	847	0,72	1
44,45	115	20,86	74	80,28	4,10	2,40	1,26	57	11211	70	79,6	47,0	138	1,49	24
60,16	8	10,16	176	55,31	15,09	9,22	0,82	86	4345	164	74,9	22,0	696	0,59	107
60,73	7	54,11	2	76,47	36,18	4,44	0,77	89	5623	142	99,2	3,0	546	1,72	2
57,63	12	17,50	96	71,02	1,73	0,45	0,11	231	8577	96	102,8	24,0	629	1,02	63
51,81	55	25,18	51	88,01	3,82	2,93	1,18	63	15195	49	120,1	48,0	628	0,96	40
50,35	62	39,16	8	54,94	2,52	1,20	0,43	133	2745	228	78,9	7,0	493	0,87	4
58,35	11	38,09	10	28,61	22,58	18,77	0,07	254	1568	277	105,2	3,5	249	1,44	5
50,99	60	42,82	4	67,73	-	-	0,30	164	710	300	69,5	2,0	170	1,04	8

PODRANKING 10 NAJLEPSZYCH PRZEDSIĘBIORSTW

Pozycja wg miernika syntetycznego		Nazwa przedsiębiorstwa	woj.	Forma prawno-własnościowa	Ukierunk. produkcji	Wskaźniki rentowności:								Indeks tworzenia wartości	
2015	2014					sprzedaży		działaln. gospod.		aktywów ogółem		kapitału własnego		In	poz.
1	2	3	4	5	%	poz.	%	poz.	%	poz.	%	poz.	14	15	
2	1	GR Stęblewo	Pomor	GFZ	R	41,95	2	48,80	2	16,29	9	21,30	13	9,28	19
3	36	GR LUBNÓW Oborniki Śląskie	DolŚlą	GFD	R	25,03	3	42,75	3	75,94	1	76,09	1	40,61	1
8	6	GR DERCZEWO Derczewo	ZachPom	GFD	R	20,46	6	30,00	5	7,45	36	11,00	37	5,88	35
16	3	GR Hulcze	Lubel	GFZ	R	7,41	32	27,41	9	6,99	39	10,68	39	5,39	39
22	2	GR Gołębie	Lubel	GFZ	R	14,10	13	27,31	11	5,94	51	5,94	88	3,17	83
26	56	Brak zgody	(x)	GFZ	Z	4,91	42	25,83	13	9,29	27	12,92	28	6,91	25
33	114	GR Wiejkowo	ZachPom	GFZ	Z	10,62	19	18,07	36	5,21	63	5,59	97	2,91	93
44	8	Brak zgody	(x)	GFZ	R	-5,57	113	17,30	40	4,74	79	5,33	103	2,85	99
46	48	Brak zgody	(x)	GFD	R	6,34	38	12,57	70	25,54	3	28,62	5	14,16	5
56	199	Brak zgody	(x)	GFZ	Z	21,44	5	24,40	18	9,49	26	11,50	32	6,15	30

PODRANKING 10 NAJLEPSZYCH PRZEDSIĘBIORSTW

Pozycja wg miernika syntetycznego		Nazwa przedsiębiorstwa	woj.	Forma prawno-własnościowa	Ukierunk. produkcji	Wskaźniki rentowności:								Indeks tworzenia wartości	
2015	2014					sprzedaży		działaln. gospod.		aktywów ogółem		kapitału własnego		In	poz.
1	2	3	4	5	%	poz.	%	poz.	%	poz.	%	poz.	14	15	
1	4	LAS POL Lasowice Małe	Opol	SMZ	R	42,49	1	51,04	1	19,01	4	19,87	15	10,22	15
4	9	GR CZACHPOL Czachówki	War-Maz	SMD	R	9,05	26	30,27	4	14,26	14	25,95	8	13,88	6
5	13	GR-H Pijanowice	WielPol	SMZ	R	12,49	14	24,62	16	4,37	93	15,28	22	8,17	21
6	-	RSP WOLNOŚĆ Gnojewo	Pomor	RSP	R	1,59	61	22,32	22	15,97	10	25,96	7	13,34	7
7	29	AGROPŁON Nowy Młyn	Kuj-Pom	SMD	M	14,30	12	25,08	15	11,43	20	21,12	14	11,29	10
9	82	GH UPRAWA Lubiatów	DolŚlą	SMD	R	22,84	4	27,38	10	12,91	16	19,21	18	10,27	14
10	-	ZPH AGROL Ślubów	DolŚlą	SMD	R	1,40	64	12,77	65	5,06	70	27,32	6	14,61	4
11	38	POLANA Żelimucha	ZachPom	SMZ	R	20,43	7	18,29	33	15,48	12	19,70	16	10,53	13
12	12	GPR-U KOM-ROL Zwanowice	Opol	SMZ	R	11,37	16	23,84	20	6,77	41	11,24	35	6,01	33
13	-	Brak zgody	(x)	SMZ	R	15,59	10	29,84	6	9,80	23	10,57	40	5,57	38





OSÓB FIZYCZNYCH W 2015 ROKU

Wskaźnik wartości dodanej		Wskaźnik generowania gotówki operacyjnej		Pokrycie aktywów kapitałem wł.	Wskaźniki płynności na 31.12.2015:		Pokrycie zobowiązań nadwyżką fin.		Przychody ogółem			Zatrudnienie przeciętne w roku	Pow. użytków rolnych	Wsk. bonitacji gleb	Pozycja wg miernika syntetycznego
%	poz.	%	poz.		bieżący	szybki	ln	poz.	tys. zł	poz.	zmiana: 2014=100				
16	17	18	19	20	21	22	23	24	25	26	27	osoby	ha	ln	
60,73	7	54,11	2	76,47	36,18	4,44	0,77	89	5623	142	99,2	3,0	546	1,72	2
48,96	78	43,07	3	99,81	333,00	129,50	405,50	1	1883	270	140,8	2,0	497	0,77	3
50,99	60	42,82	4	67,73	-	-	0,30	164	710	300	69,5	2,0	170	1,04	8
51,27	59	38,72	9	65,46	4,01	1,29	0,27	178	5738	137	84,7	13,2	677	1,43	16
48,46	83	39,78	7	100,00	-	-	-	-	3318	201	80,7	4,0	511	1,67	22
43,81	122	35,66	14	71,92	6,35	0,89	0,43	134	2698	230	87,1	8,0	330	0,66	26
50,21	65	29,77	30	93,19	10,58	5,75	1,28	55	16865	44	94,5	42,0	1240	0,97	33
47,35	97	34,27	16	88,90	-	-	0,83	84	925	295	88,4	2,0	146	1,58	44
29,57	257	22,85	65	89,24	3,33	0,00	4,31	15	6101	133	120,5	13,0	500	0,64	46
30,44	254	25,29	49	82,52	16,53	1,29	0,54	111	10063	82	108,0	13,0	466	0,45	56

OSÓB PRAWNYCH W 2015 ROKU

Wskaźnik wartości dodanej		Wskaźnik generowania gotówki operacyjnej		Pokrycie aktywów kapitałem wł.	Wskaźniki płynności na 31.12.2015:		Pokrycie zobowiązań nadwyżką fin.		Przychody ogółem			Zatrudnienie przeciętne w roku	Pow. użytków rolnych	Wsk. bonitacji gleb	Pozycja wg miernika syntetycznego
%	poz.	%	poz.		bieżący	szybki	ln	poz.	tys. zł	poz.	zmiana: 2014=100				
16	17	18	19	20	21	22	23	24	25	26	27	osoby	ha	ln	
61,71	4	55,54	1	95,68	7,09	5,31	5,32	13	8282	101	111,5	7,0	847	0,72	1
50,35	62	39,16	8	54,94	2,52	1,20	0,43	133	2745	228	78,9	7,0	493	0,87	4
58,35	11	38,09	10	28,61	22,58	18,77	0,07	254	1568	277	105,2	3,5	249	1,44	5
61,30	5	27,76	39	61,50	27,57	17,95	8,02	10	3279	206	-	15,0	454	1,50	6
56,96	16	29,91	29	54,12	6,36	3,36	0,26	182	1659	274	89,2	9,0	290	1,07	7
49,12	76	34,99	15	67,18	10,30	1,76	0,48	123	15082	50	96,4	27,0	993	1,39	9
48,48	82	30,65	27	18,51	4,47	1,36	0,12	229	2170	256	-	7,0	463	1,02	10
57,32	14	21,03	72	78,59	1,43	1,42	0,87	81	46195	12	139,8	140,0	427	0,19	11
56,29	21	33,61	19	60,24	2,98	1,72	0,22	194	2068	262	80,5	7,0	336	1,49	12
52,48	50	35,87	13	92,67	33,14	11,83	1,61	39	5680	139	113,5	13,0	687	1,11	13



IEF

RANKING NAJLEPSZYCH PRZEDSIĘBIORSTW

Pozycja wg miernika syntetycznego		Nazwa przedsiębiorstwa	woj.	Forma prawnowłasnościowa	Wskaźniki rentowności:								Indeks tworzenia wartości	
2015	2014				sprzedaży		działaln. gospod.		aktywów ogółem		kapitału własnego		In	poz.
1	2	3	4	6	7	8	9	10	11	12	13	14	15	
1	13	G. Ryb. POLESIE Sosnowica Dwór	Lubel	SMD	-6,88	13	33,01	1	19,40	2	31,49	2	15,77	2
2	20	G. Ryb. MIŁOSŁAW Miłosław	WielPol	SMD	-8,54	15	10,23	7	32,70	1	79,85	1	24,16	1
3	3	PGLLP G.Ryb. NIEMODLIN	Opol	PJ	10,74	2	14,87	4	5,42	11	6,53	12	3,14	13
4	2	PGLLPGR KROGULNA	Opol	PJ	8,62	4	13,02	5	5,36	12	6,49	13	3,31	11
5	1	GR FALKO Puńsk	Podlas	GFZ	20,55	1	17,94	2	11,32	4	23,44	3	12,53	3
6	11	G.Ryb.OSTRÓDA Warlity Wielkie	War-Maz	SMD	10,27	3	11,19	6	7,34	9	8,71	9	4,66	9
7	8	GR Wojnowo	Kuj-Pom	SMD	-9,87	16	16,99	3	13,18	3	15,47	4	7,65	4
8	6	G.Ryb.WDZYDZE Czarlina	Pomor	SMD	3,94	7	5,21	11	7,95	7	12,66	7	6,65	6
9	-	Brak zgody	(x)	SMZ	5,42	6	10,21	8	9,51	5	13,19	6	7,05	5
10	7	ZHP Zapora Mylof	Pomor	SMD	7,56	5	6,70	9	8,49	6	10,61	8	5,15	8
11	9	G.Ryb.Włocławek	Kuj-Pom	SMD	-5,05	12	0,49	16	0,76	16	1,14	16	0,49	16
12	10	PPH AQUAMAR	Pomor	SMD	-0,16	10	3,21	14	2,05	15	5,14	14	2,75	14
13	5	G.Ryb.GOPŁO Kruszwica	Kuj-Pom	SMD	-11,81	18	6,43	10	3,73	14	4,09	15	2,11	15
14	12	P.Z.W GRyb.Suwałki	Podlas	PJ	-0,64	11	4,30	12	5,52	10	7,74	11	3,86	10
15	17	G.Ryb.Charzykowy	Pomor	SMZ	1,16	9	3,86	13	7,60	8	14,60	5	6,01	7
16	15	Brak zgody	(x)	SMD	-7,48	14	0,20	17	0,14	17	0,19	17	0,09	17
17	4	Brak zgody	(x)	GFD	-10,94	17	-10,94	18	-15,22	19	-15,22	19	-8,14	19
18	16	GR DADON Sianów	ZachPom	GFZ	2,71	8	2,92	15	4,33	13	7,95	10	3,18	12
19	14	RSP Rybnik	Śląsk	RSP	-42,52	19	-35,06	19	-13,26	18	-14,64	18	-7,12	18
20	18	PRR Stary Brus	Lubel	SMD	-68,58	20	-75,54	20	-16,60	20	-59,00	20	-11,24	20
		RAZEM			1,66		5,29		4,78		7,08		3,51	





RYBACKICH W 2015 ROKU

Wskaźnik wartości dodanej		Wskaźnik generowania gotówki operacyjnej		Pokrycie aktywów kapitałem wł.	Wskaźniki płynności na 31.12.2015:		Pokrycie zobowiązań nadwyżką fin.		Przychody ogółem			Zatrudnienie przeciętne w roku	Wody użytkowane	Pozycja wg miernika syntetycznego
%	poz.	%	poz.		bieżący	szybki	ln	poz.	tys. zł	poz.	zmiana: 2014=100			
16	17	18	19	20	21	22	23	24	25	26	27	28,0	29	
71,70	2	38,78	1	61,60	7,60	4,83	5,39	1	3311	9	118,0	17,0	809	1
77,26	1	11,62	9	40,95	3,03	1,75	1,16	9	1007	16	113,9	6,0	1137	2
67,70	5	23,03	2	82,92	7,53	6,76	0,95	10	5077	7	107,4	22,0	961	3
70,85	3	21,17	4	82,52	18,08	14,93	2,39	3	5063	8	108,4	22,0	601	4
31,06	17	22,68	3	48,31	0,18	0,18	0,25	15	1098	14	179,7	2,0	625	5
61,23	8	14,57	7	84,21	12,80	12,54	0,57	13	2288	12	125,7	17,0	5917	6
62,47	7	17,27	5	85,21	11,94	9,01	2,17	4	3072	10	115,1	20,0	410	7
56,81	10	8,35	13	62,77	3,53	3,01	1,41	7	2072	13	100,1	16,0	2816	8
43,97	13	16,44	6	72,14	8,90	8,63	4,08	2	5320	6	-	24,1	3	9
36,67	15	11,06	10	80,04	5,90	5,04	1,76	6	14596	2	109,7	62,0	23	10
70,40	4	4,09	17	66,46	1,22	0,91	0,25	16	1027	15	101,9	17,0	39	11
44,22	12	13,92	8	39,78	0,65	0,56	0,39	14	7174	5	103,4	29,0	218	12
58,15	9	8,59	12	91,27	24,22	24,22	2,00	5	607	18	90,3	5,0	2618	13
39,18	14	7,51	14	71,29	7,21	6,17	1,26	8	7772	4	106,8	44,0	21613	14
27,34	18	6,07	15	52,03	2,42	1,62	0,71	11	9225	3	98,3	22,0	6937	15
36,31	16	8,75	11	71,35	1,38	0,93	0,62	12	504	19	92,6	4,0	1259	16
62,50	6	1,56	18	100,00	-	-	-	-	64	20	116,4	2,0	425	17
8,37	19	4,44	16	54,38	1,79	1,26	0,16	17	34243	1	97,0	45,0	1	18
46,14	11	-36,64	19	90,60	9,53	9,32	-1,39	19	2644	11	71,9	3,5	20	19
-21,38	20	-51,22	20	28,14	0,51	0,00	-0,17	18	781	17	54,5	4,0	220	20
34,28		9,22		67,55	3,46	2,81	0,47		6291			19,2	1168	



Jak powstał ranking

Dwudziesta druga edycja rankingu najlepszych gospodarstw rolniczych i rybackich stanowi kontynuację jego wersji z roku 2015. W pierwszej kolejności zaprezentowano dwa rankingi główne: dla przedsiębiorstw rolniczych i oddzielny dla gospodarstw rybackich. W dalszej kolejności przedstawiono siedem podrankingów. We wszystkich tych klasyfikacjach kryterium uporządkowania gospodarstw była miara syntetyczna. Powstała ona z czterech wskaźników częściowych: rentowności sprzedaży, tworzenia wartości dla właścicieli, wartości dodanej i generowania gotówki operacyjnej. Wyższa pozycja przedsiębiorstwa w każdym wskaźniku częściowym automatycznie przekładała się na wyższe jego ostateczne miejsce w rankingu głównym oraz podrankingach.

Tak jak w latach poprzednich, również w tegorocznej edycji rankingu informacje źródłowe zebrano za pomocą specjalnie przygotowanych ankiet, wysyłanych pocztą lub niekiedy również elektronicznie. Ankiety były wprawdzie w maksymalnym stopniu dostosowane do sporządzanych przez przedsiębiorstwa sprawozdań GUS, ale i tak pojawiła się duża niejednorodność podawania informacji. W szczególności dotyczyła ona głównie należnych za 2015 rok dopłat bezpośrednich i innych form wsparcia budżetowego. Ujednolicenie sposobu zapisu danych wymagało bardzo dużego nakładu pracy zespołu przygotowującego ranking. W zamian otrzymano natomiast bardzo solidnie zweryfikowaną i porównywalną bazę danych. Wyłączono z niej jednak gospodarstwa z ujemnym kapitałem (funduszem) własnym, gdyż takie obiekty posiadają bardzo specyficzną sytuację finansową, a tym samym nieporównywalną z innymi gospodarstwami.

Poza dwoma rankingami głównymi zestawiono jeszcze siedem podrankingów, wg: form prawno-własnościowych przedsiębiorstw; osobowości prawnej organizacji gospodarstwa (spółki, gospodarstwa osób fizycznych); ukierunkowania produkcji rolniczej (roślinna, zwierzęca lub mieszana); przychodów ogółem; na najlepszych glebach; województw; najlepszych wyników finansowych w latach 2013-2015. Z wyjątkiem ostatniego i prze-

dostatniego w każdym z podrankingów znalazło się po dziesięć przedsiębiorstw. Ważnym podrankingiem jest ten, w którym prezentuje się pięćdziesiąt najlepszych gospodarstw, ale uczestniczących nieprzerwanie w rankingu w ostatnim trzyleciu. W tym podrankingu o miejscu decydowała suma uzyskanych miar syntetycznych w latach 2013-2015 w rankingu głównym. Im była ona większa, tym gospodarstwo znajdowało się wyżej. W podrankingu wojewódzkim natomiast pokazano jedynie te przedsiębiorstwa, które zgodziły się ujawnić swoją nazwę w edycji za rok 2015.

WYJAŚNIENIA I DEFINICJE

Poz. 2015 (kol. 1) – pozycja gospodarstwa w roku 2015 ustalona na podstawie miary syntetycznej.

Poz. 2014 (kol. 2) – miejsce gospodarstwa w rankingu za 2014 r., także w oparciu o miarę syntetyczną.

Nazwa przedsiębiorstwa (kol. 3) – skrócona nazwa przedsiębiorstwa wraz z jego siedzibą i skróconą nazwą województwa.

Forma prawno-własnościowa (kol. 4) – określona została na podstawie formy prawnej, w jakiej przedsiębiorstwo jest zorganizowane oraz stosunku prawnego, który reguluje użytkowanie majątku Skarbu Państwa. Biorąc pod uwagę powyższe kryteria, wyróżniono: jednoosobowe spółki agencji (JSA), gospodarstwa osób fizycznych z majątkiem w przeważającej części dzierżawionym (GFD), gospodarstwa osób fizycznych z majątkiem w przeważającej części zakupionym (GFZ), spółki prywatne z majątkiem w przeważającej części dzierżawionym (SMD), spółki prywatne z majątkiem w przeważającej części zakupionym (SMZ), rolnicze spółdzielnie produkcyjne (RSP) oraz jednostki o innej formie prawnej (PJ).

Ukierunkowanie produkcji (kol. 5) – określone zostało samodzielnie przez uczestników rankingu na podstawie przeważającego udziału sprzedaży określonych rodzajów produktów w sprzedaży ogółem. Wyróżniono cztery typy ukierunkowania: I – inne niż produkcja rolnicza; M – mieszane, a więc takie, w którym występowała mniej więcej równowaga produkcji roślinnej i zwierzęcej; R – roślinne,

zwn. takie, w którym miała miejsce zdecydowana przewaga produkcji roślinnej nad zwierzęcą; Z – zwierzęce, tj. te, w którym przeważała produkcja zwierzęca nad roślinną.

Wskaźnik rentowności sprzedaży (kol. 6) – iloraz wyniku na sprzedaży do sumy przychodów ze sprzedaży produktów, towarów i materiałów. W kosztach działalności operacyjnej uwzględniono również opłatę pracy członków RSP.

Wskaźnik rentowności działalności gospodarczej (kol. 8) – stosunek wyniku finansowego uzyskanego z działalności gospodarczej, pomniejszonego o zysk ze zbycia aktywów niefinansowych lub powiększonego o stratę z tego samego tytułu, do sumy przychodów ze sprzedaży i zrównanych z nimi, pozostałych przychodów operacyjnych (pomniejszonych jednak o zysk ze zbycia aktywów niefinansowych) i przychodów finansowych. Suma powyższa jest zgodna z wartością znajdującą się w kol 25.

Wskaźnik rentowności aktywów ogółem (kol. 10) – stosunek wyniku finansowego netto, skorygowanego o zysk (-) lub stratę (+) ze zbycia aktywów niefinansowych, i wartości aktywów bilansowych na koniec 2015 r.

Wskaźnik rentowności kapitału własnego (kol. 12) – stosunek wyniku finansowego netto, skorygowanego o zysk (-) lub stratę (+) ze zbycia aktywów niefinansowych, do stanu kapitału własnego na koniec 2015 r.

Indeks tworzenia wartości (kol. 14) – iloraz rentowności kapitału własnego z kol. 12 oraz kosztu kapitału własnego. Ten ostatni ustalono jako sumę rentowności aktywów bez ryzyka oraz premii za ryzyko finansowe. Jako aktywa bez ryzyka przyjęto średnie oprocentowanie lokat bankowych założonych na okres do dwóch lat włącznie w 2015 r. Wyniosło ono 1,87 % w stosunku rocznym i było jednakowe dla wszystkich gospodarstw. Premię za ryzyko określono z kolei jako iloczyn różnicy między ww. rentownością lokat bankowych (1,87 %) a oprocentowaniem długu każdego gospodarstwa (stosunek zapłaconych odsetek w 2015 r. do sumy zobowiązań długo- i krótkoterminowych na koniec 2015 r.) i stopnia zadłużenia kapitału własnego (ww. sumę zobowiązań długo- i krótkoterminowych podzielono przez wartość kapitału własnego na koniec 2015 r.). Tylko indeks wyższy od jedności świadczy o powiększeniu wartości gospodarstwa dla jego właścicieli.

Wskaźnik wartości dodanej (kol. 16) – stosunek wartości dodanej do przycho-

dów ogółem. Wartość dodaną określono przez zsumowanie jej składników: wyniku finansowego netto – skorygowanego o zysk lub stratę ze zbycia aktywów niefinansowych – amortyzacji, podatku rolnego i innych podatków oraz opłat obciążających koszty, czynszu dzierżawnego, obowiązkowych obciążeń wyniku finansowego, kosztów kapitału obcego (odsetki) oraz kosztów wynagrodzeń wraz ze świadczeniami. Przychody ogółem przyjęto z kol. 25.

Wskaźnik generowania gotówki operacyjnej (kol. 18) – stosunek nadwyżki operacyjnej netto do sumy przychodów ze sprzedaży i zrównanych z nimi, pozostałych przychodów operacyjnych (pomniejszonych o zysk ze zbycia aktywów niefinansowych) i zysków nadzwyczajnych. Nadwyżka operacyjna powstała przez odjęcie od wpływów z działalności operacyjnej wydatków na nią poniesionych. Z kolei wpływy policzono jako sumę przychodów ze sprzedaży i zrównanych z nimi, pozostałych przychodów operacyjnych (pomniejszonych o zyski ze zbycia aktywów niefinansowych) i zysków nadzwyczajnych. Wydatki natomiast uzyskano przez dodanie do kosztów działalności operacyjnej (pomniejszonych jednak o amortyzację) pozostałych kosztów operacyjnych (ale z wyłączeniem straty ze zbycia aktywów niefinansowych), strat nadzwyczajnych i obowiązkowych obciążeń wyniku finansowego.

Pokrycie aktywów kapitałem własnym (kol. 20) – stosunek kapitału własnego do aktywów bilansowych na koniec 2015 r.

Wskaźnik płynności bieżący (kol. 21) – iloraz aktywów obrotowych, pomniejszo-

nych o krótkoterminowe rozliczenia międzyokresowe, i zobowiązań krótkoterminowych na koniec 2015 r.

Wskaźnik płynności szybki (kol. 22) – stosunek aktywów obrotowych, pomniejszonych o zapasy i krótkoterminowe rozliczenia międzyokresowe, do zobowiązań krótkoterminowych na koniec 2015 r.

Pokrycie zobowiązań nadwyżką finansową (kol. 23) – iloraz sumy wyniku finansowego netto, pomniejszonego o zysk lub powiększonego o stratę ze zbycia aktywów niefinansowych, i amortyzacji oraz całości zobowiązań przedsiębiorstwa (jednak bez rezerw na zobowiązania). Wyższa wartość wskaźnika informuje o korzystniejszym położeniu w zakresie wypłacalności.

Przychody ogółem (kol. 25) – suma przychodów ze sprzedaży produktów i zrównanych z nimi, pozostałych przychodów operacyjnych (pomniejszonych o zysk ze zbycia aktywów niefinansowych) i przychodów finansowych.

Zatrudnienie przeciętne w roku (kol. 28) – przeciętna liczba osób zatrudnionych w 2015 r., ustalona zgodnie z zasadami sprawozdawczości GUS (sprawozdanie Z-06).

Powierzchnia użytków rolnych (kol. 29) – obszar gruntów przeznaczonych do działalności rolniczej. Obejmuje on grunty orne, trwałe użytki zielone i plantacje trwałe.

Wskaźnik bonitacji gleb (kol. 30) – syntetyczna miara jakości użytków rolnych obliczona jako stosunek powierzchni przeliczeniowej do fizycznej powierzchni tych użytków. Wskaźnik ten ustalono na podstawie „Deklaracji w sprawie podatku

rolnego” oraz informacji dodatkowych o użytkach V i VI klasy.

Wody użytkowane (kol. 29 w gospodarstwach rybackich) – suma wód użytkowanych ogółem pod jeziorami i stawami.

OBJAŚNIENIE SYMBOLI

- - zjawisko nie występuje lub nie ma treści merytorycznej;
- ln - liczba niemianowana;
- x - brak zgody na podanie nazwy przedsiębiorstwa.

Ranking przygotował zespół pracowników Instytutu Ekonomiki Rolnictwa i Gospodarki Żywnościowej – PIB w składzie:

MGR INŻ. MARCIN ADAMSKI,
EWA GAC,
MGR ALEKSANDER
GORZELAK,
MGR INŻ. JUSTYNA HERDA,
MGR INŻ. ADAM KAGAN,
PROF. DR HAB. ANDRZEJ KOWALSKI,
PROF. DR HAB. JACEK KULAWIK,
DR INŻ. DARIUSZ OSUCH,
DR INŻ. MICHAŁ SOLIWODA
MGR INŻ. MARIA
ZDZIEBORSKA

Zespołem kierował
PROF. DR HAB. JACEK KULAWIK



Wnioski z rankingu

Podobnie jak w latach poprzednich, podsumowując tegoroczną edycję „Rankingu 300” naszą uwagę skoncentrujemy na trzech problemach:

1. Efektywności finansowej,
2. Sytuacji (kondycji) finansowej,
3. Zależności ekonomiki uczestników rankingu od subsydiów.

Najpierw jednak warto przypomnieć ogólne uwarunkowania makroekonomiczne i wewnątrzrolnicze, w których działały gospodarstwa uczestniczące w najnowszym rankingu. Jak wynika z rysunku 1, koniunktura w 2015 roku była średnio nieco lepsza niż w roku 2014. Szczególnie dotyczyło to I kwartału ub. r. Jednak przeciętnie sytuacja w ub.r. odbiegała zdecydowanie in minus w stosunku do roku 2013. Niepokoić musi też, że mniej więcej do maja br. koniunktura nie uległa wyraźniejszej poprawie.

Na rysunku 2 przedstawiono kształtowanie się cen żywności według FAO,

Organizacji Narodów Zjednoczonych do spraw Wyżywienia i Rolnictwa. Nie mogą one napawać optymizmem, gdyż od 2011 r. obydwa obliczane indeksy znajdują się w wyraźnym trendzie spadkowym. Wynika to z utrzymującej się ogólnoswiatowej presji deflacyjnej, mniejszego, niż przypuszczano, wzrostu globalnego popytu na żywność, a z drugiej strony z szybciej rosnącej jej podaży.

EFEKTYWNOŚĆ FINANSOWA

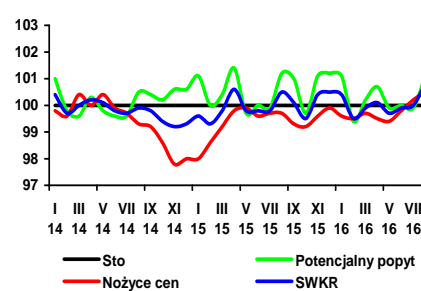
Zaprezentowana dalej analiza, tak jak w latach wcześniejszych, ma charakter tradycyjnego ujęcia mikroekonomicznego, a więc nie zajmujemy się kwestiami oddziaływania gospodarstw na środowisko przyrodnicze (dodatnie i ujemne efekty zewnętrzne) oraz dostarczaniem przez nie różnych korzyści dla społeczeństwa i całego rolnictwa (dobra publiczne). W szczególności pominięto



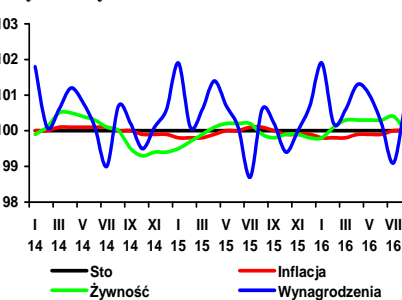
Rysunek 1

Wskaźniki obrazujące zmiany rynkowych uwarunkowań produkcji w rolnictwie w latach 2013-2016

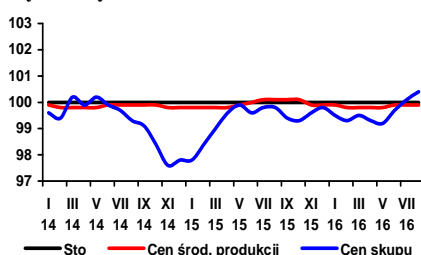
Rys. 1. Wyrównane wskaźniki koniunktury w rolnictwie



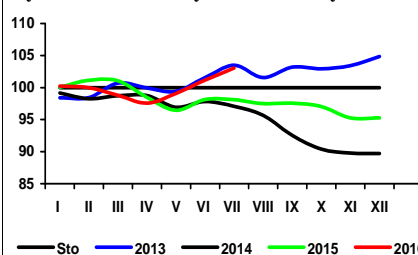
Rys. 2. Wyrównane wskaźniki zmian cen



Rys. 3. Wyrównane wskaźniki zmian cen



Rys. 4. Skumulowany wskaźnik nożyc cen



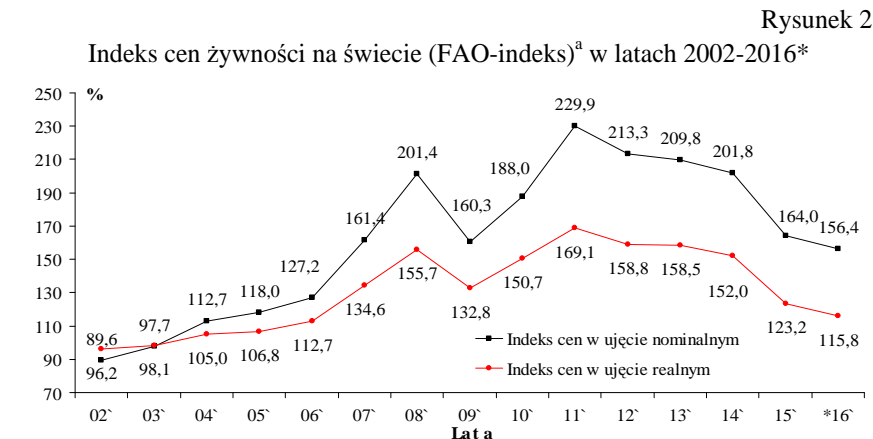
Wskaźnik zmian cen skupu liczony jest jako średnia arytmetyczna ważona dla koszyka produktów notowanych co miesiąc przez GUS i publikowanych w biuletynach statystycznych GUS. Są to zboża ogółem, w tym pszenica i żyto, ziemniaki, żywioć ogółem, w tym żywioć wołowy, wieprzowy i drób oraz mleko.

Źródło: (Rynek Rolny 2016).

w analizie tworzenie postępu biologicznego przez spółki ANR oraz dziesięć innych gospodarstw, które zadeklarowały, że również prowadzą prace hodowlane. Warto na wstępie również zauważyć, że w rankingu uczestniczyły praktycznie wszystkie spółki ANR. W przypadku pozostałych gospodarstw, nie będących spółkami ANR, zdecydowanie częściej w rankingu uczestniczą gospodarstwa dobre i bardzo dobre. Z tych to właśnie powodów bardzo ostrożnie trzeba interpretować wartości średnie wskaźników i mierników dla poszczególnych form prawnego-organizacyjnych gospodarstw.

W tabeli 1 przedstawiono cztery podstawowe wskaźniki efektywności dla trzech kierunków produkcji rolniczej oraz gospodarstw rybackich uzyskane w roku 2015. W porównaniu powyższym w sumie najlepiej wypadły gospodarstwa nastawione na produkcję roślinną oraz rybackie. Te ostatnie jako jedyne mogły się pochwalić dodatnią rentownością sprzedaży, a więc efektywnością uzyskiwaną tylko w transakcjach czysto rynkowych, i najwyższym indeksem tworzenia wartości. Ograniczając się teraz tylko do obiektów rolniczych, trzeba zauważyć, że roślinne osiągnęły najwyższą rentowność działalności gospodarczej i efektywność społeczną, mierzoną wskaźnikiem wartości dodanej. Ich sukces w jakimś stopniu wynika z użytkowania przeciętnie najlepszych gleb. Najgorsza, średnio biorąc, jakość ziemi z pewnością jest ważniejszą przyczyną problemów gospodarstw nastawionych na produkcję zwierzęcą. Jednak fakt, iż zazwyczaj już od lat gospodarstwa te najslabiej wypadają w kolejnych rankingach, wskazuje, że dochodzą do tego jeszcze inne poważne bariery, prawdopodobnie o charakterze strukturalnym, zlokalizowane także w sferze polityki rolnej (np. dotyczące niedostatecznego popytu na nośniki postępu biologicznego oferowanego przez spółki ANR).

Kształtowanie się czterech analizowanych wskaźników efektywności finansowej w latach 2014-2015 wyłącznie w gospodarstwach czysto rolniczych, uczestniczących równocześnie w obydwu edycjach rankingu za ww. dwulecie (panel), zawiera tabela 2. Na samym wstępie odnotujemy, że w analizowanym dwuleciu pogorszyły się wszystkie i wszędzie cztery analizowane miary efektywności finansowej z wyjątkiem indeksu tworzenia wartości w gospodarstwach o przewadze produkcji zwierzęcej. Niestety, w dalszym ciągu indeks ten w tych ostatnich był niż-



^a Punktem odniesienia jest średnia poziomu indeksów z lat 2002-2004.

* Dane na podstawie pierwszych ośmiu miesięcy 2016 roku.

Źródło: (FAOSTAT 2016).

Tabela 1

Efektywność finansowa wg ukierunkowania produkcji rolniczej w 2015 roku

Kierunek produkcji	Wskaźniki:						Liczba przedsiębiorstw
	rentowności sprzedaży [%]	rentowności działalności gospodarczej [%]	tworzenia wartości [ln]	wartości dodanej [%]	bonitacji gleby [ln]	ha UR/ przedsiębiorstwo	
• roślinny	-4,76	7,05	2,21	42,02	1,14	844	170
• zwierzęcy	-2,97	2,36	0,92	31,41	0,91	1246	46
• mieszany	-7,71	2,72	0,96	35,83	1,11	1151	76
• rybacki	1,66	5,29	3,51	34,28	-	-	20

Oznaczenia: ln – liczba niemianowana.

Źródło: opracowanie własne.

Tabela 2

Efektywność finansowa wg ukierunkowania produkcji rolniczej w latach 2014-2015 (te same gospodarstwa – panel)^a

Kierunek produkcji	Lata	Wskaźniki:			
		rentowność sprzedaży [%]	rentowność działalności gospodarczej [%]	indeks tworzenia wartości [ln]	wartości dodanej [%]
• roślinny	2015	-4,28	7,42	2,29	42,58
	2014	-1,01	12,27	3,14	45,11
• zwierzęcy	2015	-3,16	2,36	0,88	31,86
	2014	-3,65	2,81	0,84	32,39
• mieszany	2015	-7,59	2,78	0,98	36,01
	2014	-1,18	10,18	3,01	39,98

^a Wyniki uzyskane dla 260 przedsiębiorstw uczestniczących w rankingach sporządzanych dla lat 2014-2015

ln – liczba niemianowana.

Źródło: opracowanie własne.

szy od jedności. Dowodzi to, że w tej grupie następowała deprecjacja majątku własnego ich właścicieli. Niepokoić musi to, że w strefę tą zaczęły wchodzić w roku 2015 także jednostki o mieszanym charakterze. Jako zjawisko wysoce negatywne uznać należy również fakt, iż wszędzie pogłębiła się strata finansowa na sprze-

daży. Najbardziej jest to jednak widoczne w grupie obiektów mieszanych i roślinnych. Dzięki subsydiom w roku 2015 wszystkie kierunki mogły pochwalić się jednak dodatnią rentownością działalności gospodarczej, ale w zwierzęcym i mieszanym stosowne wskaźniki kształtują się już na niebezpiecznie niskim poziomie.

Wpływ formy prawno-organizacyjnej gospodarstwa na jego efektywność finansową zaprezentowano w tabeli 3. Ponownie analizuje się tu te same jednostki, które uczestniczyły nieprzerwanie w rankingach za lata 2014 i 2015, a więc operuje się znów panelem. W ujęciu czterech rozpatrywanych wskaźników efektywności niekwestionowanym liderem w 2015 r. były gospodarstwa zakupione, a więc te, w których procesy prywatyzacji zostały najdalej posunięte. Warto jednak zauważyć, że ich przewaga jest bezdyskusyjna w ujęciu mikro, a więc przy odwołaniu się tylko do obydwu rentowności oraz indeksu tworzenia wartości. W przypadku natomiast wskaźnika wartości dodanej, czyli efektywności społeczno-ekonomicznej, grupa ta wygląda najslabiej. Pod tym względem od lat palmę pierwszeństwa dzierżą jednoosobowe spółki ANR. Trzeba ponadto odnotować, że w ub. roku jedynie gospodarstwa zakupione były w stanie osiągnąć zysk finansowy na sprzedaży (dodatnia rentowność sprzedaży). Jednak i u nich sytuacja w tym zakresie uległa pewnemu pogorszeniu w porównaniu do 2014 roku. Bez wątpienia największy regres w analizowanym dwuleciu wystąpił w RSP, w których zagrożony jest już nawet wynik na działalności gospodarczej, a bardzo niski indeks tworzenia wartości sugeruje gwałtowne przyspieszenie procesu dekapitalizacji.

SYTUACJA FINANSOWA

Podstawowe wskaźniki z tego obszaru zestawiono w tabeli 4. Jasno z niej wynika, że położenie finansowe w roku 2015 najlepiej wyglądało per saldo w obiektach nastawionych na produkcję roślinną, gdzie i płynność statyczna (bieżąca i szybka) oraz dynamiczna (wskaźnik generowania gotówki operacyjnej) osiągała najwyższe lub drugie pod tym względem wartości. Grupa ta odznaczała się ponadto umiarkowanym ryzykiem finansowym, o czym świadczą wysokie wartości wskaźnika pokrycia aktywów kapitałem własnym i zobowiązań ogółem nadwyżką finansową. W przekroju wszystkich rozważanych wskaźników najtrudniejsze położenie finansowe było w gospodarstwach specjalizujących się w produkcji zwierzęcej. Musi to niepokoić w kontekście przeciętnie niskiej ich także efektywności finansowej.

Ograniczając się tylko do gospodarstw typowo rolniczych, uczestniczących stale w rankingach za lata 2014 i 2015, możemy stwierdzić, że zmiany

Tabela 3
Efektywność finansowa wg form prawno-organizacyjnych w latach 2014-2015 (te same gospodarstwa – panel)

Forma gospodarstwa	Lata	Wskaźniki:			
		rentowność sprzedaży [%]	rentowność działalności gospodarczej [%]	indeks tworzenia wartości [ln]	wartości dodanej [%]
• zakupione	2015	1,65	7,84	3,14	28,76
	2014	1,88	8,90	3,13	28,55
• dzierżawy	2015	-1,53	5,33	2,04	32,60
	2014	0,32	8,71	2,77	35,47
• JSA	2015	-7,27	2,30	0,77	40,58
	2014	-3,11	8,19	2,21	42,51
• RSP	2015	-11,13	0,26	0,11	32,42
	2014	-5,81	5,46	2,00	36,48

Źródło i oznaczenia: jak w tabeli 2.

Tabela 4
Sytuacja finansowa wg ukierunkowania produkcyjnego działalności rolniczej przedsiębiorstw w 2015 r.

Kierunek produkcji	Wskaźniki:					Liczba przedsiębiorstw
	generowanie gotówki operacyjnej [%]	pokrycie aktywów kapitałem własnym [%]	płynności bieżącej [ln]	płynności szybkiej [ln]	pokrycie zobowiązań nadwyżką finansową [ln]	
roślinny	15,50	77,35	4,37	2,42	0,35	170
zwierzęcy	11,68	74,88	2,07	0,72	0,26	46
mieszany	10,67	79,57	3,95	2,12	0,32	76
rybacki	9,22	67,55	3,46	2,81	0,47	20

Źródło i oznaczenia: jak w tabeli 1.

Tabela 5
Sytuacja finansowa wg ukierunkowania produkcji rolniczej w latach 2014-2015 (te same gospodarstwa – panel)

Kierunek produkcji	Lata	Wskaźniki:			
		generowania gotówki operacyjnej [%]	pokrycia aktywów kapitałem własnym [%]	płynności bieżącej [ln]	pokrycia zobowiązań nadwyżką fin. [ln]
• roślinny	2015	15,59	78,48	4,72	0,38
	2014	19,89	77,19	4,68	0,52
• zwierzęcy	2015	11,72	76,53	2,16	0,27
	2014	11,80	74,58	2,05	0,26
• mieszany	2015	10,74	80,69	3,99	0,34
	2014	17,18	79,48	3,91	0,59

Źródło i oznaczenia: jak w tabeli 2.

kondycji finansowej nie były takie same (tabela 5). W każdym z trzech kierunków produkcji równocześnie dwa wskaźniki ulegały wszędzie poprawie (pokrycie aktywów ogółem kapitałem własnym i płynność bieżąca), jeden stale malał (generowanie gotówki operacyjnej) a pokrycie zobowiązań ogółem nadwyżką finansową bądź malało (obiekty roślinne i mie-

szane), bądź rosło (gospodarstwa wyspecjalizowane w produkcji zwierzęcej).

Informacje o zmianach sytuacji finansowej tych samych gospodarstw typowo rolniczych uporządkowanych wg form prawno-organizacyjnych, uczestniczących nieprzerwanie w rankingach za lata 2014-2015, zestawiono w tabeli 6. Wynika z niej, że po raz kolejny najsolidniej-

szą kondycją finansową legitymowały się jednoosobowe spółki ANR. Ich przewaga była bezdyskusyjna aż w trzech z czterech ocenianych wskaźników. Jako zjawisko pozytywne trzeba odnotować również i to, że we wszystkich czterech formach prawno-organizacyjnych zarządzający dużą uwagę przywiązywali do zachowania bezpiecznej płynności. I trzeba przyznać, że generalnie im się to udawało. Warto także zauważyć, że formy te wykazują już znaczne podobieństwo w strukturach finansowania, w których dominuje kapitał własny. Świadczy to o ich niskim poziomie ryzyka finansowego. Pewien niepokój musi budzić natomiast to, że w latach 2014-2015 we wszystkich formach pogorszyła się zdolność generowania gotówki operacyjnej oraz pokrycia zobowiązań nadwyżką finansową.

ZALEŻNOŚĆ OD SUBSYDIÓW

To wciąż temat, który budzi kontrowersje społeczno-polityczne i nie do końca jest zbadany na gruncie teorii oraz

z mnóstwem niejednoznaczności, jeśli chodzi o wyniki badań empirycznych. Dzieje się tak, gdyż subsydia wielostronnie/wielokanałowo oddziałują na postawy, zachowania i decyzje producentów rolnych. Chodzi tu o ich kapitalizację w wartości ziemi i rzeczowych aktywów trwałych oraz stawkach czynszów dzierżawnych, przeciwstawne wpływy efektu dochodowego i substytucyjnego, łagodzenie ograniczeń finansowych i kredytowych, zachęcanie do zachowań bardziej ryzykownych wśród rolników i tworzenie efektu majątkowego. Do tego dochodzą cross-compliance i „zazielenienie”, które prowadzą do użytkowania gruntów marginalnych. Na to nakładają się niedoskonałości rynków kredytowego, ziemi i pracy na wsi oraz zwrotne oddziaływania deformacji rynków produktów rolnych i warunków konkurencji powodowane przez subsydia. Cały czas musimy również pamiętać, że bodźce do powiększania produkcji rolniczej płyną też z oczekiwań rolników, iż przyszły system wspar-

Tabela 6

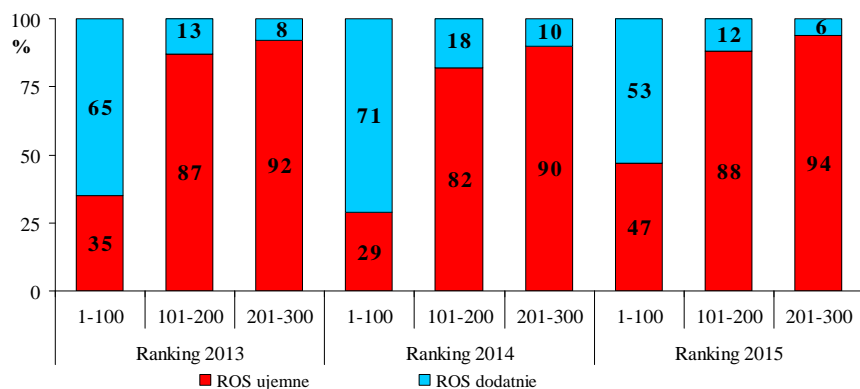
Sytuacja finansowa wg form prawno-organizacyjnych w latach 2014-2015
(te same gospodarstwa – panel)

Forma gospodarstwa	Lata	Wskaźniki:			
		generowania gotówki operacyjnej [%]	pokrycia aktywów kapitałem własnym [%]	płynności bieżącej [ln]	pokrycia zobowiązań nadwyżką finansową [ln]
• zakupione	2015	13,15	73,82	3,30	0,30
	2014	13,81	72,30	3,31	0,35
• dzierżawy	2015	13,73	71,69	2,55	0,23
	2014	16,91	69,15	2,34	0,28
• JSA	2015	11,59	86,66	4,29	0,62
	2014	16,12	85,82	4,33	0,92
• RSP	2015	6,79	74,77	3,38	0,22
	2014	11,81	72,46	3,29	0,40

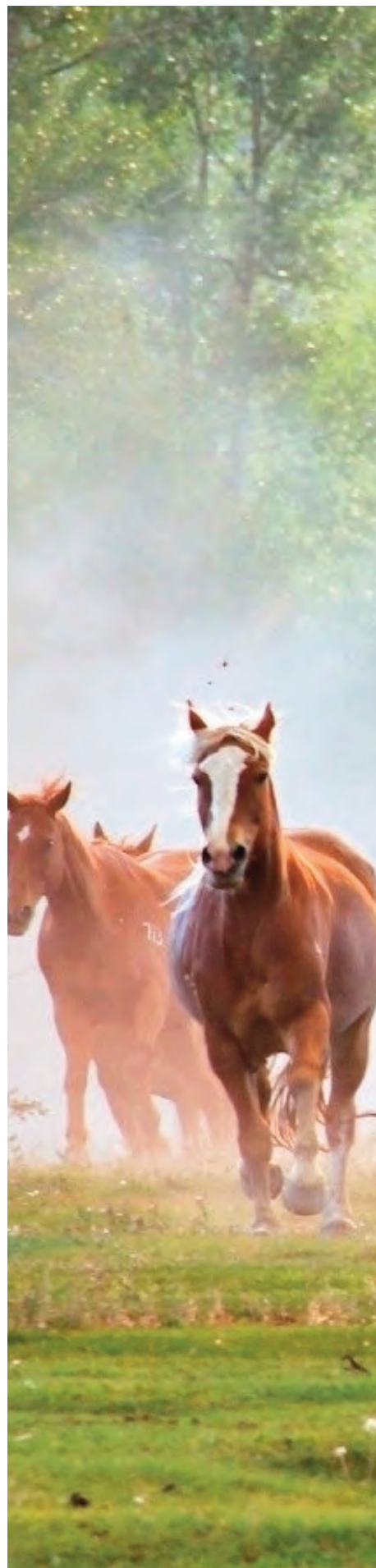
Źródło i oznaczenia: jak w tabeli 2.

Rysunek 3

Rozkład rentowności sprzedaży (ROS) w trzech setkach gospodarstw w latach 2013-2015



Źródło: opracowanie własne.



cia wprost będzie nawiązywał do ich wcześniejszych dokonań.

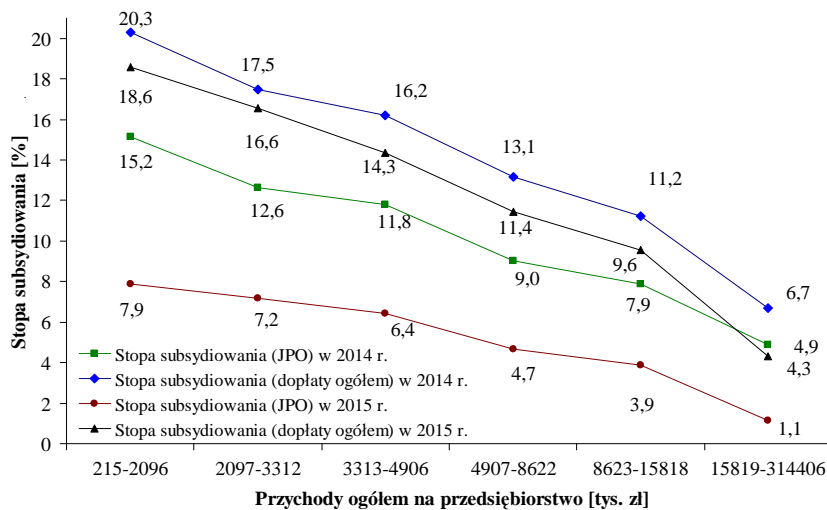
Tradycyjnie tą część naszego komentarza zaczynamy od przedstawienia rozkładu wskaźnika rentowności sprzedaży (ROS). Jak widać na rysunku 3, w najnowszej edycji rankingu nastąpiło jego zdecydowane pogorszenie, przede wszystkim w stosunku do roku 2014. W każdej setce ubyłoby bowiem gospodarstw, które osiągały zysk na sprzedaży, a więc – całkiem teoretycznie – mogłyby sobie poradzić bez subsydiów.

Na rysunku 4 przedstawiamy kształtowanie się dwóch stóp subsydiowania: pierwszej, w której jednolitą płatność obszarową podzielono przez przychody ogółem oraz drugą, gdzie całość wsparcia budżetowego odniesiono do tychże przychodów. Podobnie jak w latach poprzednich, uzyskano, iż obydwie stopy malały, gdy powiększała się średnia kwota przychodów ogółem na gospodarstwo. Warto jest natomiast podkreślić to, że obydwie stopy subsydiowania w roku 2015 były wyraźnie niższe niż w roku 2014.

W 2015 roku tylko pozornie znacząco zmieniała się struktura wsparcia budżetowego badanych gospodarstw (por. tabelę 7). Polega ona na pojawieniu się płatności za „zazielenienie”. Jeśli jednak tą ostatnią potraktuje się jako składnik wsparcia bezpośredniego, to struktura subsydiów bardzo przypomina tą obserwowaną w roku 2014. Pewne różnice dotyczą jedynie spółek ANR.

Rysunek 4

Zależność między jednostkowymi przychodami ogółem a stopą subsydiowania w latach 2014-2015 (dane panelowe)



Źródło: opracowanie własne.

Tabela 7

Struktura wsparcia budżetowego w ramach środków unijnych w 2015 r. wg form prawno-organizacyjnych przedsiębiorstw rolnych

Instrument wsparcia	Forma:			
	JSA	Dzierżawy	Zakupione	RSP
-jednolita płatność bezpośrednia	28,26	39,03	38,72	42,80
-płatność za „zazielenienie”	38,41	33,24	28,50	28,47
-płatność cukrowa	10,45	7,29	9,31	6,07
-płatności rolnośrodowiskowe	1,87	2,58	1,98	2,86
-dotacje inwestycyjne	4,63	3,73	6,50	2,74
-pozostałe	16,38	14,12	14,99	17,06

Źródło: obliczenia własne.



W tabeli 8 przedstawia się dwie wcześniej analizowane już stopy subsydiowania, ale w zależności od ukierunkowania produkcji gospodarstw. Zróżnicowanie ich kształtowania się wciąż było bardzo duże. Po pierwsze, od lat najsilniej relatywnie wspierane są przez budżet gospodarstwa nastawione na produkcję roślinną. Ich przewaga nad obiektami wyspecjalizowanymi w produkcji zwierzęcej, najmniej subsydiowanymi w roku 2015, wynosiła 2,2 raza (JPO) i 2,1 raza (suma płatności), a przy tym wzrosła w stosunku do roku 2014. Po drugie, stopa subsydiowania bazująca na JPO w dwuleciu 2014-2015 zmalała dla wszystkich kierunków produkcji rolniczej. W podobnej skali spadła też stopa oparta o całość wsparcia. Wśród gospodarstw typowo rolniczych stopień subsydiowania relatywnie najbardziej obniżył się przy tym w obiektach nastawionych na produkcję zwierzęcą. Po trzecie, druga stopa subsydiowania u rybaków w analizowanym okresie zmalała o 23% i była prawie trzy razy niższa niż w obiektach roślinnych. O tych różnicach i tendencjach powinniśmy cały czas pamiętać, analizując i interpretując rankingi oraz podrankingi.

Nieco mniejsze jest zróżnicowanie stóp subsydiowania według form prawno-organizacyjnych gospodarstw, o czym przekonuje tabela 9. Jednak rozrzut wartości w roku 2015 powiększył się w porównaniu do 2014 roku. Oczywiście, we wszystkich formach obydwie

Tabela 8
 Udział dopłat budżetowych w strukturze przychodów ogółem wg ukierunkowania produkcji rolniczej w latach 2014-2015 (dane panelowe)

Kierunek produkcji	Udział jednolitej płatności obszarowej(%)		Dopłaty i płatności łącznie (%)	
	2014	2015 ^a	2014	2015
• roślinny	9,37	7,35	12,88	10,10
• zwierzęcy	5,24	3,35	7,06	4,91
• mieszany	7,59	5,76	10,96	8,83
• rybactwi	-	-	4,48	3,45

^a suma jednolitej płatności obszarowej i płatności za „zazielenienie”

Źródło: obliczenia własne.

Tabela 9
 Udział dopłat budżetowych w strukturze przychodów ogółem wg form prawno-organizacyjnych przedsiębiorstw rolnych w latach 2014-2015 (dane panelowe)

Forma	Udział jednolitej płatności obszarowej(%)		Dopłaty i płatności łącznie (%)	
	2014	2015 ^a	2014	2015
• zakupione	4,71	4,27	7,02	6,36
• dzierżawy	6,86	5,02	9,28	6,88
• JSA	7,68	4,93	10,54	7,41
• RSP	7,33	6,37	10,30	8,96

^a suma jednolitej płatności obszarowej i płatności za „zazielenienie”

Źródło: obliczenia własne.

stopy subsydiowania w analizowanym dwuleciu zmalały, najbardziej przy tym w przypadku spółek ANR, których w największym stopniu dotknęła redukcja maksymalnej kwoty wsparcia bezpośredniego na jedno gospodarstwo. Warto ponadto zauważyć, że w roku 2015 relatywnie najsilniej subsydiowane były RSP. Ich przewaga nad gospodarstwami zakupionymi, finansującymi się w najmniej-

szym zakresie funduszami budżetowymi, wyniosła ponad 49% (dopłaty bezpośrednie) i 41% (całość otrzymanych subsydiów).

mgr inż. Adam Kagan
prof. dr hab. Jacek Kulawik
Instytut Ekonomiki Rolnictwa i Gospodarki Żywnościowej - PIB





Instytut Ekonomiki Rolnictwa i Gospodarki Żywnościowej
- Państwowy Instytut Badawczy
ul. Świętokrzyska 20, 00-002 Warszawa, tel. 22/505 45 19
faks: 22/505 47 57, www.ierigz.waw.pl, e-mail: ierigz@ierigz.waw.pl