



**RANKING 300
NAJLEPSZYCH
PRZEDSIĘBIORSTW
ROLNYCH
W 2014 ROKU**



Szanowni Państwo,

Z przyjemnością przekazuję na Państwa ręce wyniki dwudziestego pierwszego Rankingu 300 najlepszych gospodarstw i przedsiębiorstw rolniczych. Należy podkreślić, że Ranking 300 to najstarszy naukowy raport o działalności gospodarstw, powstałych na mieniu Zasobu Własności Rolnej Skarbu Państwa.

W ciągu 21 lat, podczas których prowadzono badania, nastąpiły ogromne przeobrażenia w polskim rolnictwie. W produkcji rolniczej wprowadzono nowoczesne technologie, maszyny i urządzenia. Zmieniały się także ceny produktów rolnych oraz środków produkcji, jednak jak wskazują autorzy rankingu finansowe warunki gospodarowania nie ulegały dużym zmianom. Jedną z oznak zmiany warunków gospodarowania jest natomiast wzrost cen gruntów rolnych jako podstawowego i najważniejszego czynnika produkcji. W okresie 1994-2015 średnie ceny państwowych gruntów rolnych wzrosły z 1 tys. zł/ha do 25,5 tys. zł/ha, a w wielu rejonach naszego kraju przekroczyły 30 tys. zł/ha.

Ranking 300 najlepszych gospodarstw i przedsiębiorstw rolnych powstał jako jednolita metoda pozwalająca ocenić efekt pracy rolników i przedsiębiorców rolnych chcących poddać się takiej weryfikacji w oparciu o takie same kryteria oceny.

Jak zauważają autorzy rankingu, rok 2014 był kolejnym niesprzyjającym polskiemu rolnictwu, w którym średnia rentowność sprzedaży była ujemna. Najwyższą efektywnością finansową w 2014 roku mogły pochwalić się gospodarstwa mieszane, a więc starające się zrównowa-

„Ranking 300” – po raz 21.

WALDEMAR HUMIEŃKI

p.o. Prezesa Agencji Nieruchomości Rolnych

żyć produkcję roślinną i zwierzęcą. Zdecydowanie gorzej wyglądały tu gospodarstwa nastawione na produkcję zwierzęcą, a rybacy plasowali się pomiędzy ww. grupami. Niepokoić musi ponownie to, że gospodarstwa utrzymujące zwierzęta pogorszyły swoją kondycję finansową również w stosunku do roku 2013. Jak zauważają dalej autorzy rankingu, w 2014 roku nastąpiła poprawa wyników finansowych w stosunku do 2013 roku we wszystkich grupach badanych gospodarstw. Nastąpiło to w sytuacji znacznego pogorszenia warunków cenowych i było możliwe dzięki rekordowym plonom roślin oraz wzrostowi kwoty dopłat bezpośrednich uzyskiwanych przez przedsiębiorstwa rolne. Te dwa czynniki nie miały jednak wpływu na sytuację finansową przedsiębiorstw nastawionych na produkcję zwierzęcą. Tam nastąpił znaczny regres w porównaniu z 2013 rokiem.

Uwzględniając formę prawną-organizacyjną, znaczny progres wyników finansowych nastąpił jedynie w grupie jednoosobowych spółek ANR oraz nieznaczny w RSP. Jednoosobowe spółki ANR uzyskały wskaźniki rentowności działalności gospodarczej na poziomie przedsiębiorstw z majątkiem zakupionym i dzierżawionym oraz zachowały swą dominację, jeśli chodzi o tworzenie wartości dodanej, a więc w obszarze efektywności społeczno-ekonomicznej.

W 2015 roku spodziewane jest jednak pogorszenie wyników finansowych we wszystkich grupach przedsiębiorstw nie tylko ze względu na tegoroczną suszę, ceny produktów rolnych, ale również z uwagi na system dopłat bezpośrednich, niekorzystny dla gospodarstw o bardzo dużej powierzchni UR.

Agencja Nieruchomości Rolnych oraz jej poprzedniczka – Agencja Własności Rolnej Skarbu Państwa – czynnie

uczestniczy w powstawaniu Rankingu 300, tworząc wraz z Instytutem Ekonomiki Rolnictwa i Gospodarki Żywnościowej swoiste konsorcjum o charakterze naukowo-praktycznym. Na sukces polskiego rolnictwa składa się nie tylko praca rolników, producentów i przetwórców rolnych, ale także wielu instytucji zarówno naukowych, jak i rządowych.

Już ponad 23 lata Agencja Nieruchomości Rolnych prywatyzuje rolnictwo Skarbu Państwa. Do Zasobu przyjęto nieruchomości o powierzchni 4,7 mln ha, z czego trwale rozdysponowano 3,2 mln ha - sprzedano 2,6 mln ha, a 636 tys. ha przekazano nieodpłatnie uprawnionym instytucjom. Pomimo że w Zasobie pozostaje niewiele ponad 1,4 mln ha gruntów, to ocenia się, że ponad 700 tys. ha jest powierzchnią dyspozycyjną, tzn. taką, którą można sprzedać. Grunty, które są w użytkowaniu wieczystym i zarządzanie, dzierżawie spółek strategicznych, zarezerwowane na cele publiczne lub do przekazania na rzecz innych instytucji, pomniejszają Zasób przeznaczony do sprzedaży.

Zgodnie z przepisami ustawy Agencja przekazuje również nieodpłatnie grunty Zasobu uprawnionym podmiotom (Lasom Państwowym, jednostkom samorządu terytorialnego, Polskiej Akademii Nauk, związkom wyznaniowym, izmom rolniczym, państwowym szkołom wyższym i jednostkom badawczo-rozwojowym). Ogółem Agencja przekazała nieodpłatnie takim podmiotom 416 tys. ha gruntów. Wykonując przepisy ustawy Prawo Wodne, Agencja przekazała 219 tys. ha akwenów wodnych i gruntów pokrytych wodami płynącymi regionalnym zarządom gospodarki wodnej i marszałkom województw.

Dotychczas trwale rozdysponowano 97% przejętych mieszkań, 50% zakładów przemysłu rolno-spożywczego oraz obie-

któw dworskich i pałacowo-parkowych. Pozostałe tego typu obiekty użytkowane są głównie w formie dzierżaw.

Od 2005 roku Agencja odprowadza do budżetu państwa kwotę wynikającą z różnicy między wpływami uzyskanymi z gospodarowania mieniem Zasobu w danym roku obrotowym a środkami wydatkowanymi na realizację ustawowych zadań. W tym okresie, do końca października 2015 roku, Agencja wpłaciła do budżetu i do Funduszu Rekompensacyjnego łączną kwotę ponad 17,9 miliarda złotych.

Poza obrotem nieruchomościami rolnymi Agencja sprawuje nadzór właścicielski nad 43 spółkami hodowlanymi (JSA) o szczególnym znaczeniu dla gospodarki narodowej: 8 z nich zajmuje się hodowlą odmian roślin rolniczych i ogrodniczych, 20 – hodowlą zwierząt gospodarskich, pozostałe 15 to stadniny koni i stada ogierów. W ostatnim dwudziestoleciu nastąpiła restrukturyzacja firm hodowlanych. Z przejętych 132 państwowych przedsiębiorstw Agencja utworzyła 107 spółek hodowli roślin i zwierząt. W spółkach nastąpiły zmiany organizacyjne i kapitałowe, polegające na ich prywatyzacji i łączeniu. W wyniku tych procesów doszło do koncentracji programów hodowlanych i zwiększyła się konkurencyjność spółek Agencji.

Podstawowym celem ich działalności jest właściwa realizacja programów hodowlanych oraz kreowanie postępu biologicznego w produkcji roślinnej i zwierzęcej, w celu jak najpełniejszego zaspokojenia potrzeb polskiego rolnictwa. Prowadzenie własnych, krajowych programów hodowlanych ma znaczenie strategiczne, ponieważ uniezależnia od ewentualnych chorób czy epidemii w innych krajach, jak również pozwala realizować własne cele hodowlane, które nie zawsze są zbieżne z celami zagranicznych firm hodowlanych. Funkcjonowanie spółek ANR realizujących krajowe programy hodowlane jest również swoistym gwarantem bezpieczeństwa żywnościowego kraju oraz stabilizatorem cen materiału nasiennego i zarodowego.

W rozwoju nowoczesnego rolnictwa coraz większą rolę odgrywa postęp biologiczny, który jest obecnie uważany za naj-

ważniejszy czynnik oddziałujący na wzrost efektywności ekonomicznej rolnictwa, zarówno z punktu widzenia ilości, jak i jakości produktów rolnych. W Polsce główną rolę w kreowaniu i upowszechnianiu postępu biologicznego odgrywają spółki ANR, które dysponują cennym materiałem genetycznym roślin uprawnych i zwierząt gospodarskich. Stanowi on bazę tego postępu, który w postaci nowych odmian roślin dostosowanych do regionalnych warunków glebowo-klimatycznych oraz kolejnych pokoleń zwierząt hodowlanych jest dostępny dla krajowego rolnictwa. W hodowli roślin potwierdzają to dane z końca 2014 roku, zgodnie z którymi spółki Agencji posiadają 48,7 % odmian roślin rolniczych i 58,6 % odmian roślin warzywnych pochodzących z krajowej hodowli – wpisanych do Rejestru Odmian. Udział odmian spółek Agencji we wszystkich odmianach wpisanych do rejestru wynosi odpowiednio dla roślin rolniczych – 23,6 %, i warzywnych – 44,8 %.

W spółkach prowadzona jest hodowla zwierząt: bydła, trzody chlewnej, owiec i koni. Jednostki te, prowadząc działalność hodowlaną i produkcyjną, zachowują bezpieczeństwo ekonomiczne i mają środki na prowadzenie podstawowej działalności związanej z kreowaniem postępu hodowlanego. Postęp biologiczny do populacji masowej wprowadzany jest poprzez reproduktory, szeroko wykorzystywane w rozrodzie zwierząt.

Z analiz statystyk OECD wynika, że ten, kto będzie miał dobry materiał genetyczny do hodowli roślin i zwierząt, w przyszłości zdominuje światowe rynki. Dlatego Agencja dąży do ścisłego powiązania działalności spółek z nauką, gdyż w tym widzi szansę na stworzenie wysokiej jakości materiału genetycznego. Służą temu również badania naukowe prowadzone w trakcie opracowania wyników rankingu przedsiębiorstw działających na mieniu Zasobu. Obserwujemy z satysfakcją, że wśród gospodarstw i przedsiębiorstw rolnych biorących udział w rankingu znajdują się także spółki nadzorowane przez ANR, które równocześnie zajmują wysokie pozycje wśród przedsiębiorstw powstałych na mieniu Zasobu Własności Rolnej Skarbu Państwa.

Autorzy rankingu, podsumowując wyniki najlepszych gospodarstw w 2014 roku, podkreślają, że wszystkie cztery wskaźniki efektywności poprawiły się w JSA. Ponadto są to podmioty najbardziej efektywne społecznie. Dodatkowo z uwagi na formę prawno-organizacyjną mają najlepszą kondycję finansową za 2014 rok spośród badanych gospodarstw.

Agencja prowadzi również działalność w zakresie propagowania bezpieczeństwa i higieny pracy. Od 13 lat jesteśmy współorganizatorem konkursu „Bezpieczne Gospodarstwo Rolne”. Konkurs ma na celu poprawę sytuacji bezpieczeństwa na wsi oraz w jej otoczeniu. Agencja bierze też udział w wydarzeniach naukowych w kraju oraz poza jego granicami, starając się jednocześnie przenosić doświadczenia naukowe na grunt praktyczny.

Na koniec chciałbym powiedzieć kilka słów na temat społecznego postrzegania ANR. W połowie 2015 r. firma BioStat przeprowadziła badanie pod hasłem „Polska Wieś i Rolnictwo”. Badanie dotyczyło sposobu postrzegania życia na wsi w 2015 roku oraz oceny poszczególnych instytucji ściśle współpracujących z mieszkańcami wsi. Zostało ono przeprowadzone na zlecenie Ministerstwa Rolnictwa i Rozwoju Wsi oraz rządowych agencji działających w obszarze rolnictwa.

Wynikająca z obecnego badania BioStat ocena wystawiona Agencji Nieruchomości Rolnych przez rolników, najważniejszych partnerów ANR, napawa optymizmem. Większość respondentów uważa, że można powierzyć Agencji nadzór nad obrotem gruntami rolnymi na rynku prywatnym.

Wyniki przeprowadzonego badania pozwalają wnioskować, że ANR jako podmiot administracji jest oceniana przez najbardziej zainteresowanych – rolników, jako potrzebna instytucja.

Składając serdeczne podziękowania za trud pracy oraz udział w Rankingu 300, przekazuję na Państwa ręce jego wyniki za 2014 rok.

Waldemar Humięcki

p.o. Prezesa Agencji Nieruchomości Rolnych

Pozycja wg miernika syntetycznego		Nazwa przedsiębiorstwa	woj.	Forma prawno-własnościowa	Ukierunk. produkcji	Wskaźniki rentowności:								Indeks tworzenia wartości	
2014	2013					sprzedaży		działaln. gospod.		aktywów ogółem		kapitału własnego		In	poz.
1	2	3	4	5	%	poz.	%	poz.	%	poz.	%	poz.	14	15	
1	8	GR Steblewo	Pomor	GFZ	R	41,69	1	50,92	1	16,94	12	24,01	12	7,21	20
2	9	GR Gołębie	Lubel	GFZ	R	41,04	2	50,52	2	13,33	24	13,38	58	5,29	49
3	3	GR Hulcze	Lubel	GFZ	R	24,71	8	37,70	7	28,89	4	33,62	4	13,29	2
4	6	LAS POL Lasowice Małe	Opol	SMD	R	37,22	3	47,39	4	19,46	7	20,53	22	7,78	15
5	11	Brak zgody	(x)	SMD	R	26,09	6	39,88	6	29,20	2	30,06	8	11,54	6
6	2	GR DERCZEWO Derczewo	ZachPom	GFD	R	34,22	4	40,22	5	14,03	21	20,88	20	7,46	17
7	324	Brak zgody	(x)	SMZ	R	28,26	5	30,80	16	8,46	74	17,27	32	6,83	25
8	7	Brak zgody	(x)	GFZ	R	18,69	13	35,28	10	10,27	51	11,76	71	4,65	59
9	37	GR CZACHPOL Czachówki	War-Maz	SMD	R	2,95	67	34,13	13	18,58	9	47,08	3	18,61	1
10	58	ZPR AGROPROD Wierzbnik	Opol	SMZ	R	22,02	10	32,66	14	11,56	38	14,02	49	5,54	44
11	21	GR-N Pagów	Opol	SMZ	R	17,03	15	31,04	15	20,52	6	24,32	11	8,86	9
12	97	GPR-U KOM-ROL Zwanowice	Opol	SMZ	R	19,08	12	29,26	20	10,08	55	17,90	30	7,08	23
13	78	GR-H Pijanowice	WielPol	SMZ	R	8,29	41	30,52	17	15,90	14	21,65	15	8,37	12
14	16	RSP Gronowice	Opol	RSP	R	12,03	24	22,52	41	14,16	18	18,71	28	7,40	19
15	30	PPIPR-S ROLSTART Lasocice	Opol	SMZ	R	8,64	39	28,06	24	10,82	45	14,09	48	5,57	42
16	56	PRUH JANPOL Jankowice Wielkie	Opol	SMZ	R	10,22	31	24,68	30	10,35	48	14,42	45	5,56	43
17	10	AGROMYŚL MYŚLIBÓRZ Golenice	ZachPom	SMD	R	7,65	45	20,77	46	12,09	33	18,73	27	7,40	18
18	17	RSP Hopkie	Lubel	RSP	R	14,72	17	25,18	29	15,63	16	17,76	31	6,69	26
19	18	PRH AGRO-WAR Warszyn	ZachPom	SMD	R	10,25	29	23,38	37	19,13	8	21,03	19	7,56	16
20	40	PR Krotoszyn	Kuj-Pom	SMD	R	6,70	53	26,72	27	10,30	50	14,88	40	5,88	36
21	5	AGRO-TENOS Głuchów	Lubus	SMD	Z	11,74	26	35,18	11	5,85	131	6,22	164	2,46	149
22	109	GR Baranowice	Lubus	GFD	Z	-67,88	321	48,04	3	6,92	100	8,38	119	3,31	102
23	24	PPIIU NIWA Biała Nyska	Opol	SMD	R	7,67	44	19,98	49	12,48	30	19,97	24	7,89	13
24	14	TAORMINA Warszawa	Mazow	SMZ	M	2,32	73	26,35	28	10,50	47	11,35	78	4,32	68
25	13	PGR Działowo	Kuj-Pom	GFZ	R	26,04	7	36,32	8	6,95	98	7,54	136	2,97	115
26	-	KR Świdnica Pszenno	DolŚlą	SMD	R	18,05	14	26,78	26	11,81	37	14,29	47	5,65	39
27	91	PRUH BUKOROL Bukowie	Opol	SMZ	R	11,88	25	29,03	22	7,55	92	8,96	105	3,07	114
28	153	DH Nakomiady	War-Maz	SMD	R	6,88	50	23,61	35	6,39	116	14,90	39	5,89	35
29	76	AGROPLON Nowy Młyn	Kuj-Pom	SMD	M	9,11	36	19,30	56	9,61	58	19,70	25	7,79	14
30	57	WESOŁA Rów	ZachPom	SMZ	R	16,39	16	27,46	25	12,79	26	21,78	14	7,11	22
31	135	GR Stara Jania	Pomor	SMD	R	-3,58	136	23,02	38	13,46	23	16,17	36	6,39	29
32	72	PACHT Salno	Kuj-Pom	SMD	M	14,13	18	24,22	33	11,82	36	13,66	54	5,40	47
33	69	RPP-H PRZEWORNO Przeworno	DolŚlą	SMD	R	8,12	42	17,36	72	17,68	11	21,27	17	8,41	11
34	52	KR Kietrz	Opol	JSA	M	14,08	19	22,82	39	13,78	22	14,60	42	5,57	41
35	63	AGRO-VIT Szymanowo	WielPol	SMZ	R	0,59	92	19,28	57	8,99	68	9,41	96	3,61	89
36	34	GR LUBNÓW Oborniki Śląskie	DolŚlą	GFD	R	1,14	86	35,30	9	15,88	15	15,91	37	6,28	30
37	-	AGROMADEX Pszenno	DolŚlą	SMD	M	3,95	61	23,52	36	10,33	49	11,77	70	4,53	62
38	-	POLANA Żelimucha	ZachPom	SMZ	R	7,81	43	12,51	112	8,28	79	11,29	79	3,99	73
39	23	PPUH NOWINY Nowiny	Pomor	SMZ	R	5,87	56	20,84	45	29,13	3	33,06	6	13,07	3
40	12	GR ROSA Szczepanów	DolŚlą	SMZ	R	-5,54	157	19,78	52	8,91	69	12,26	67	4,85	56
41	159	RSP Rostkowice	Opol	RSP	R	2,25	74	18,90	61	12,12	32	16,41	34	6,13	33
42	22	Brak zgody	(x)	SMD	R	-3,17	133	28,30	23	9,45	63	10,20	87	3,85	78
43	95	OHZ GAJEWO Kaldowo	Pomor	JSA	M	3,35	64	14,64	91	5,90	129	9,27	100	3,67	84
44	66	RSP Krzywizna	Opol	RSP	R	0,20	99	19,64	53	12,04	34	13,35	59	5,28	50
45	67	PR GROS-ROL Małe Walichnowy	Pomor	SMZ	R	0,93	90	18,68	65	6,54	113	6,75	155	2,62	137
46	103	PR KŁOS Krzywiczyny	Opol	SMD	R	7,12	49	18,82	63	8,32	77	11,66	73	4,61	61
47	99	Brak zgody	(x)	SMZ	R	-0,47	105	19,83	51	5,67	138	9,42	95	3,72	83
48	263	Brak zgody	(x)	GFD	R	0,98	89	16,38	77	25,95	5	33,21	5	11,39	7
49	117	SPR DIAMENT Otfinów	MaloPol	RSP	Z	2,18	76	10,21	137	8,34	76	32,09	7	12,68	4
50	104	RSP Boguchwałów	Opol	RSP	R	1,66	80	18,33	66	7,04	97	7,10	148	2,81	127

NAJLEPSZYCH ROLNYCH W 2014 ROKU



AGENCJA NIERUCHOMOŚCI ROLNYCH

Wskaźnik wartości dodanej		Wskaźnik generowania gotówki operacyjnej		Pokrycie aktywów kapitałem wł.	Wskaźniki płynności na 31.12.2014:		Pokrycie zobowiązań nadwyżką fin.		Przychody ogółem			Zatrudnienie przeciętne w roku	Pow. użytków rolnych	Wsk. bonitacji gleb	Pozycja wg miernika syntetycznego
%	poz.	%	poz.		bieżący	szybki	ln	poz.	tys. zł	poz.	zmiana: 2013=100				
16	17	18	19	20	21	22	23	24	25	26	27	28,0	29	30	
62,95	8	56,61	2	70,57	41,74	13,87	0,65	140	5666	150	119,3	3,0	546	1,72	1
67,62	4	60,59	1	99,61	-	-	-	-	4111	201	111,1	3,0	511	1,67	2
59,51	9	45,57	8	85,94	25,18	14,50	2,47	40	6777	131	96,0	15,4	687	1,43	3
58,71	13	52,55	4	94,75	8,06	5,82	5,28	22	7430	117	99,8	8,0	847	0,72	4
56,99	23	44,00	10	97,14	29,07	17,37	11,31	10	11917	78	109,6	18,3	1811	0,91	5
56,75	26	48,73	7	67,17	-	-	0,50	162	1022	317	100,0	2,0	170	1,04	6
56,79	25	48,99	6	48,97	17,24	4,89	0,24	229	3636	221	111,4	4,0	432	0,89	7
64,05	7	50,48	5	87,33	-	-	1,12	91	1046	316	99,3	2,0	146	1,58	8
52,88	48	41,09	12	39,46	3,87	2,19	0,39	188	3478	226	105,6	6,0	493	0,87	9
58,50	14	41,64	11	82,45	21,48	11,92	0,89	108	6639	133	116,5	15,0	614	1,30	10
55,63	34	35,60	25	84,39	7,80	5,82	1,89	54	10043	89	105,8	22,0	995	1,41	11
57,00	22	38,64	16	56,34	15,62	9,47	0,28	218	2570	261	118,8	7,0	370	1,42	12
56,14	30	34,14	28	73,47	58,46	50,85	0,65	-	1491	302	107,3	3,5	249	1,44	13
54,84	38	36,90	20	75,69	9,74	6,56	1,40	70	3286	234	105,5	9,0	464	0,83	14
57,78	18	39,55	15	76,77	3,40	1,74	0,67	135	5149	162	100,8	9,9	723	1,15	15
59,46	10	36,68	22	71,75	3,16	1,21	0,51	157	5900	146	113,3	17,0	747	1,31	16
57,96	17	30,64	42	64,52	7,71	5,11	0,40	185	16021	51	86,8	38,0	2932	1,06	17
54,97	36	32,43	36	88,02	8,36	6,76	2,56	38	14634	58	101,6	42,0	992	1,49	18
57,16	19	26,98	62	90,97	8,76	2,65	2,47	41	17274	46	90,4	55,0	2500	1,27	19
51,21	66	37,51	19	69,24	4,51	0,78	0,44	174	4124	200	96,4	5,3	706	0,85	20
52,54	54	45,27	9	94,03	14,46	1,64	1,34	77	1279	311	84,4	1,0	407	0,72	21
71,76	3	54,90	3	82,55	-	-	0,40	186	510	327	93,8	3,0	264	0,42	22
53,36	44	27,89	58	62,47	4,87	2,80	0,45	172	5271	158	105,5	22,0	643	1,29	23
53,02	46	39,93	14	92,54	17,50	1,50	2,12	47	1207	313	89,9	2,0	191	0,45	24
49,13	93	40,73	13	92,25	1,84	0,59	0,98	98	7550	116	85,9	20,0	631	1,16	25
49,34	89	34,00	29	82,69	7,78	2,99	0,87	111	26186	30	-	56,0	1839	1,40	26
58,82	12	33,85	30	84,25	41,50	30,21	0,66	138	4558	181	109,5	13,0	626	1,26	27
46,85	122	37,92	18	42,89	10,04	5,40	0,14	270	4540	184	116,9	4,0	1062	0,93	28
51,29	65	25,46	74	48,77	8,07	4,51	0,21	240	1860	290	118,2	9,0	297	1,03	29
42,66	173	33,41	33	58,72	2,60	0,85	0,36	195	3762	211	99,3	2,0	533	0,96	30
58,18	16	26,23	67	83,23	2,55	1,30	0,99	97	2181	284	116,3	13,0	552	1,06	31
47,91	107	32,30	37	86,55	8,41	3,61	1,17	89	10260	86	100,9	29,0	907	1,23	32
47,69	113	24,58	82	83,12	7,06	5,05	1,45	69	13513	66	110,7	29,0	1258	1,13	33
49,06	95	30,14	44	94,41	13,14	9,06	5,45	20	139296	3	113,9	295,0	8888	1,55	34
51,37	63	38,02	17	95,52	13,33	11,40	2,90	31	4487	187	92,4	5,0	553	1,06	35
45,40	134	35,30	26	99,80	177,33	73,17	78,67	2	1337	308	121,2	2,0	497	0,77	36
51,03	69	33,13	35	87,79	12,65	5,67	1,21	87	9171	101	-	24,0	1269	1,07	37
79,40	2	20,58	112	73,40	1,16	1,10	0,40	181	33041	20	-	140,0	429	1,28	38
41,20	191	23,56	89	88,11	6,53	4,86	2,73	35	4078	202	102,1	11,0	561	1,30	39
48,44	101	36,72	21	72,61	20,12	13,77	0,75	123	1476	304	92,0	3,0	371	0,92	40
54,22	43	24,42	83	73,88	18,99	13,74	2,29	42	3657	219	103,5	16,0	362	1,57	41
55,83	32	30,47	43	92,60	44,19	34,87	1,49	67	2230	281	96,4	5,0	348	1,25	42
56,13	31	28,70	52	63,57	8,25	4,85	0,47	167	9710	91	130,5	30,0	974	1,58	43
51,18	67	29,47	48	90,19	6,70	3,35	2,12	46	3757	213	103,9	12,0	527	1,14	44
52,38	55	35,99	23	96,95	69,54	48,71	5,73	18	4294	194	102,7	8,0	472	1,49	45
50,98	71	29,07	49	71,32	15,19	5,89	0,40	184	5202	159	107,2	18,0	830	0,90	46
52,75	50	30,92	41	60,21	5,88	4,00	0,21	241	4286	195	101,1	12,7	597	1,32	47
34,99	253	26,93	63	78,15	0,92	0,37	1,94	53	5062	166	121,9	10,0	500	0,64	48
44,78	140	16,17	157	25,99	1,57	0,47	0,31	209	10912	82	106,2	36,0	617	1,09	49
54,78	39	30,05	45	99,12	60,69	52,66	13,16	7	1402	306	93,1	5,0	131	1,63	50

Pozycja wg miernika syntetycznego	Nazwa przedsiębiorstwa			Forma prawno-własnościowa	Ukierunk. produkcji	Wskaźniki rentowności:								Indeks tworzenia wartości	
						sprzedaży		działaln. gospod.		aktywów ogółem		kapitału własnego			
						2014	2013	woj.	%	poz.	%	poz.	%	poz.	%
1	2	3	4	5	6	7	8	9	10	11	12	13	14	15	
51	35	PR GOWROL Goworowice	Opol	SMD	R	6,71	52	19,24	58	6,47	114	8,82	108	3,12	107
52	51	PR-P FARMCO Wilczkowice	DolŚlą	SMD	R	4,55	60	19,01	60	14,10	19	15,21	38	5,83	37
53	38	PH-H Zajączkowo	Pomor	SMZ	R	5,96	55	22,35	42	7,94	85	8,02	123	3,14	105
54	171	RSP Koczergi	Lubel	RSP	R	-8,47	187	11,08	126	11,01	43	20,05	23	6,20	32
55	128	GR Łyskowo	Kuj-Pom	SMZ	R	-0,30	104	21,31	44	11,84	35	13,42	57	4,81	57
56	49	Brak zgody	(x)	GFZ	Z	2,54	71	24,64	31	10,09	54	14,42	46	5,70	38
57	41	POLDER Damianowo	DolŚlą	SMZ	R	1,25	85	19,07	59	4,19	168	5,61	174	2,22	164
58	-	EKOMASZ Mała Kolonia	Kuj-Pom	SMZ	R	5,43	58	22,06	43	10,16	53	25,00	10	6,06	34
59	46	ALTA-POL Obudno	Kuj-Pom	SMD	R	-4,84	145	22,61	40	5,76	135	12,99	62	2,59	140
60	-	TOP FARMS Głubczyce	Opol	SMD	M	8,76	37	17,05	75	12,53	29	18,15	29	7,13	21
61	4	PPUH PRO-HAND Parczew	Lubel	SMZ	M	8,68	38	16,62	76	9,11	65	13,42	56	5,30	48
62	98	SPR Łaszczówka	Lubel	RSP	R	-14,58	231	17,69	69	14,94	17	16,94	33	6,42	28
63	74	RSP JEDNOŚĆ Rów	ZachPom	RSP	R	0,01	102	17,73	68	10,90	44	12,54	64	4,43	65
64	-	Brak zgody	(x)	SMD	R	11,08	27	24,43	32	7,87	86	8,24	121	3,12	109
65	121	RZD IUNG-PIB PUŁAWY Werbkowice	Lubel	PJ	Z	6,73	51	17,19	73	9,03	66	9,67	90	3,74	81
66	209	PP-H ROLMAS CZERNIN Czernin	Pomor	SMD	R	-8,70	191	7,70	162	18,28	10	21,63	16	8,55	10
67	29	RSP NADBUŻANKA Kryłów	Lubel	RSP	R	20,02	11	19,41	54	6,12	122	6,84	153	2,70	132
68	-	DOBRYNKA Debrzno Wieś	WielPol	SMZ	R	9,38	34	18,28	67	14,08	20	14,45	44	5,58	40
69	88	RSP Szychowice	Lubel	RSP	R	1,50	81	20,74	48	5,38	145	11,37	77	2,26	161
70	-	Brak zgody	(x)	SMZ	R	9,24	35	18,86	62	8,58	70	9,33	99	3,56	91
71	19	ZPR Kowróż	Kuj-Pom	SMD	R	10,14	32	19,85	50	8,19	81	9,57	91	3,60	90
72	102	RSP Smardy Górne z/s Unieszów	Opol	RSP	R	-6,37	167	13,06	105	6,54	112	8,59	112	3,29	103
73	65	GN-R BOVINAS Chodów	WielPol	SMD	M	1,01	88	10,73	129	5,17	152	7,91	125	3,13	106
74	32	Brak zgody	(x)	SMZ	R	2,62	70	24,16	34	8,07	84	8,18	122	3,21	104
75	116	GR Koroszczyn	Lubel	SMD	R	-3,55	135	12,21	115	8,37	75	10,69	84	4,22	69
76	62	HZINR Polanowice	Kuj-Pom	JSA	M	0,58	93	13,09	104	6,28	119	6,89	152	2,56	143
77	36	PR-P Dębowo	Kuj-Pom	SMD	R	-2,90	128	13,77	97	5,80	134	8,39	118	2,31	158
78	50	Brak zgody	(x)	SMZ	M	-1,75	115	11,17	125	2,54	207	10,57	85	2,93	122
79	133	ZRP Kramarzewo	War-Maz	GFZ	I	10,22	30	29,26	19	4,20	167	4,93	187	1,91	175
80	53	GR Kamienica	Kuj-Pom	SMD	M	-1,55	113	12,20	116	11,51	39	12,44	65	4,65	60
81	174	RSP Rudziczka	Opol	RSP	R	-31,66	301	17,09	74	9,52	61	14,58	43	5,52	45
82	152	GH UPRAWA Lubiatów	DolŚlą	SMD	R	12,71	21	13,39	100	6,89	102	11,92	69	4,71	58
83	156	PPHIU AGROVITA Kijów	Opol	SMD	R	-4,34	140	11,26	124	6,55	111	9,75	89	3,85	77
84	70	RSP JUTRZENKA Osiek	WielPol	RSP	M	-5,72	159	6,53	177	7,63	90	11,46	75	4,53	63
85	329	RSP Bzowo	WielPol	RSP	M	-1,77	116	8,87	151	10,19	52	27,60	9	10,91	8
86	113	TOJAN Lubań	Pomor	SMZ	Z	3,01	66	14,47	92	9,02	67	13,78	51	5,45	46
87	143	RSP Chorzenice	Łódź	RSP	R	-8,08	183	9,95	139	6,81	107	9,43	94	3,73	82
88	39	GR Lubomino	War-Maz	SMZ	R	-0,90	106	18,72	64	6,89	101	9,48	93	2,94	120
89	229	SPR Surochów	PodKarp	RSP	R	-9,13	194	14,30	93	8,48	73	13,73	53	5,24	51
90	75	PRP AGROWIT Witosław	Lubus	SMZ	R	-6,20	166	13,19	103	3,59	180	7,90	127	3,12	108
91	-	RSP Sucha Psina	Opol	RSP	R	-5,00	149	12,61	111	7,09	96	7,88	128	3,09	112
92	27	Brak zgody	(x)	GFD	R	-5,38	154	15,36	86	11,48	40	12,71	63	5,02	53
93	87	DANKO HR Choryń	WielPol	JSA	R	5,82	57	12,76	110	6,37	117	7,21	145	2,68	135
94	89	PR PEGROL Jawor	DolŚlą	SMD	M	0,40	97	13,20	102	7,70	87	8,90	106	3,47	93
95	146	RSP Kubice	Opol	RSP	R	-8,05	181	12,36	113	6,82	105	9,35	97	3,43	94
96	198	PR Taczanów	WielPol	SMD	R	-1,68	114	14,81	89	12,32	31	14,00	50	4,98	54
97	47	RSP Niechanowo	WielPol	RSP	R	-8,61	189	12,98	106	5,75	136	8,52	115	3,32	100
98	201	PGR Bródno	Mazow	SMD	I	2,89	68	6,74	174	30,68	1	48,21	2	12,44	5
99	60	Brak zgody	(x)	PJ	I	2,85	69	2,23	233	1,44	233	2,33	227	0,92	223
100	20	PPHIU DUTRA Goświnowice	Opol	SMZ	R	-13,43	219	15,83	79	6,67	108	8,71	109	2,88	125

NAJLEPSZYCH ROLNYCH W 2014 ROKU



AGENCJA NIERUCHOMOŚCI ROLNYCH

Wskaźnik wartości dodanej		Wskaźnik generowania gotówki operacyjnej		Pokrycie aktywów kapitałem wł.	Wskaźniki płynności na 31.12.2014:		Pokrycie zobowiązań nadwyżką fin.		Przychody ogółem			Zatrudnienie przeciętne w roku	Pow. użytków rolnych	Wsk. bonitacji gleb	Pozycja wg miernika syntetycznego
%	poz.	%	poz.		bieżący	szybki	ln	poz.	tys. zł	poz.	zmiana: 2013=100				
16	17	18	19	20	21	22	23	24	25	26	27	28,0	29	30	
56,55	29	25,66	71	73,45	3,48	1,62	0,32	205	3540	224	95,9	11,2	480	1,55	51
47,96	105	26,37	66	92,69	27,51	10,87	2,68	37	3945	207	103,4	9,0	608	1,46	52
48,29	102	33,66	31	99,09	49,59	15,53	13,09	8	2255	277	100,3	8,0	459	0,91	53
55,79	33	20,84	106	54,93	2,37	1,96	0,94	102	2194	283	100,8	10,0	220	0,49	54
45,01	137	33,43	32	88,23	5,19	2,01	1,73	59	3370	231	119,8	6,4	592	0,92	55
41,23	190	33,39	34	69,97	6,92	0,91	0,43	177	3097	242	86,8	9,0	345	0,79	56
56,55	28	28,90	51	74,70	22,42	15,42	0,23	233	3303	233	93,7	5,0	432	1,45	57
42,24	178	29,51	47	40,64	1,46	0,35	0,19	245	3069	244	77,9	9,0	469	1,06	58
49,53	84	35,88	24	44,32	2,81	0,48	0,16	261	2645	259	87,0	4,0	429	1,04	59
42,78	172	24,10	86	69,03	2,70	0,78	0,63	142	133136	4	-	279,0	11004	1,20	60
40,26	204	31,35	40	67,87	1,19	0,32	0,50	161	5107	165	86,8	17,0	516	0,64	61
51,47	61	23,36	90	88,23	5,49	3,01	2,23	44	4257	196	103,7	15,0	490	1,12	62
49,76	80	26,45	65	86,94	5,83	2,61	1,30	80	9246	99	99,6	47,0	1574	0,95	63
49,51	85	27,38	60	95,51	18,52	14,57	2,11	48	2464	266	97,4	6,0	321	1,27	64
49,67	83	25,41	75	93,34	15,07	9,70	6,31	17	5458	152	107,1	18,0	478	0,95	65
43,93	149	20,12	116	84,53	13,21	3,75	1,55	63	2105	287	102,6	6,0	333	0,96	66
43,16	159	29,84	46	89,38	0,99	-0,79	0,97	99	4493	185	91,9	13,0	451	1,29	67
38,86	216	27,45	59	97,39	14,57	7,50	8,83	12	6881	128	-	28,0	566	0,96	68
52,14	56	26,89	64	47,36	0,60	0,39	0,14	268	4894	173	104,1	32,0	684	1,56	69
42,85	169	29,07	50	91,96	9,92	5,03	2,84	33	3801	209	-	9,2	366	0,79	70
42,89	167	28,59	53	85,59	8,20	5,14	0,85	112	12792	70	88,3	24,0	990	1,28	71
54,54	40	22,95	92	76,14	20,85	17,51	0,75	122	2941	246	111,3	12,0	497	1,10	72
54,38	41	20,68	109	65,38	1,52	0,37	0,21	238	22031	37	100,0	75,0	2409	1,46	73
45,88	129	28,26	55	98,59	67,39	28,84	12,16	9	30246	23	91,7	59,5	6342	1,14	74
47,76	111	24,98	79	78,35	17,20	5,39	0,75	121	6487	136	94,5	23,0	853	0,62	75
51,43	62	25,21	76	91,14	7,42	4,92	2,06	49	15689	53	104,2	61,8	1263	1,61	76
52,69	51	25,74	69	69,09	2,87	2,23	0,32	207	6840	130	94,6	23,0	764	1,15	77
47,82	109	28,18	56	24,04	6,23	1,07	0,09	287	4583	180	101,1	20,0	377	0,73	78
43,13	161	32,24	38	85,11	1,99	0,86	0,29	214	5143	163	107,1	19,8	857	1,02	79
53,05	45	17,26	144	92,50	11,42	7,34	3,09	29	12646	73	95,6	68,0	1217	1,13	80
47,94	106	28,26	54	65,29	2,24	1,41	0,71	127	4552	182	94,1	15,0	512	1,49	81
39,40	212	24,89	80	57,78	6,49	1,49	0,25	227	15650	54	121,7	30,0	993	1,39	82
50,56	74	21,59	98	67,18	12,02	8,44	0,33	202	6685	132	111,9	29,0	867	1,29	83
59,17	11	11,18	222	66,60	8,26	6,05	0,91	105	6260	141	112,3	21,0	337	0,74	84
35,42	249	14,27	177	36,94	1,23	0,52	0,29	210	1713	296	103,7	9,0	204	0,64	85
38,81	217	24,61	81	65,44	3,04	0,60	0,40	182	3034	245	104,9	9,0	346	0,51	86
51,16	68	20,99	102	72,15	6,57	4,46	1,32	78	3096	243	101,6	18,0	417	0,47	87
46,95	119	25,49	73	72,67	46,71	19,19	0,34	199	5005	169	90,3	15,0	778	1,13	88
48,79	99	18,79	130	61,77	15,65	10,65	3,09	28	1566	300	110,0	7,0	304	0,87	89
47,15	115	25,59	72	45,42	6,39	3,46	0,11	283	3192	238	91,6	11,0	708	1,04	90
47,00	118	25,20	78	89,99	78,63	49,14	22,69	5	3148	240	-	15,0	386	1,60	91
44,28	144	21,91	96	90,35	45,82	18,11	2,47	39	2116	285	106,5	8,0	338	1,03	92
49,33	90	20,58	113	88,35	7,58	6,00	1,86	55	101665	6	104,7	353,7	6382	1,43	93
49,93	78	18,92	126	86,51	12,01	6,08	1,27	85	7414	118	109,7	27,0	648	1,53	94
49,74	81	21,42	99	72,86	13,32	6,80	1,52	65	3114	241	113,4	12,0	514	0,90	95
42,99	166	21,18	100	88,03	6,41	4,09	1,80	58	10560	85	112,4	34,9	1503	1,22	96
52,65	52	17,77	139	67,52	56,78	41,90	8,60	13	2697	256	95,1	10,0	415	1,19	97
34,67	257	6,54	277	63,64	2,18	1,55	1,07	93	9337	95	77,4	46,0	158	0,58	98
64,38	6	7,99	261	61,83	1,30	0,36	0,11	279	3403	230	102,1	31,4	24	1,08	99
49,89	79	22,94	93	76,50	8,66	6,57	0,42	178	10119	88	90,9	31,0	960	1,37	100

Pozycja wg miernika syntetycznego		Nazwa przedsiębiorstwa	Forma prawno-własnościowa	Ukierunk. produkcji	Wskaźniki rentowności:								Indeks tworzenia wartości		
2014	2013				sprzedaży		działaln. gospod.		aktywów ogółem		kapitału własnego		In	poz.	
1	2	3	woj.	4	5	%	poz.	%	poz.	%	poz.	%	poz.	14	15
101	82	OHZ Lubiana	ZachPom	JSA	M	0,55	95	12,17	117	9,48	62	10,00	88	3,76	80
102	85	RSP Piastoszyn	Kuj-Pom	RSP	M	-1,87	118	11,64	123	6,93	99	7,76	132	2,95	117
103	100	RSP Maniów Wielki	DolŚlą	RSP	R	-15,03	236	6,46	178	3,33	186	4,28	193	1,69	185
104	270	RSP TYSIĄCLECIA Łysakowo	War-Maz	RSP	R	-19,59	264	15,56	83	6,24	120	7,21	144	2,52	145
105	196	SGR Baszewice	ZachPom	RSP	R	-9,54	196	14,67	90	7,47	94	10,91	81	4,08	71
106	142	OHZ Osiek	MaloPol	JSA	Z	-1,98	120	7,35	169	4,33	164	4,94	186	1,93	174
107	83	Brak zgody	(x)	SMZ	R	-14,06	228	4,35	205	5,54	141	7,33	141	2,45	150
108	-	Brak zgody	(x)	SMZ	R	-41,77	314	29,58	18	6,56	110	7,44	138	2,94	118
109	79	RSP Raszewo Włociańskie	Mazow	RSP	M	-5,15	152	9,17	147	5,81	132	7,60	133	2,35	156
110	158	GR AGRIPOL Cielęta	Kuj-Pom	SMD	R	-15,55	242	7,42	167	10,79	46	12,40	66	4,46	64
111	287	PPHU ROL-POL Mojeńce	DolŚlą	SMD	M	-2,83	127	15,44	85	8,09	83	16,27	35	3,87	76
112	61	GR Raszewy	WielPol	SMD	M	-1,50	112	13,86	96	10,01	56	11,72	72	4,19	70
113	136	PPHU KSIAŻ-ROL Książ Wlkp.	WielPol	SMD	M	1,45	82	15,91	78	12,70	27	13,06	61	5,02	52
114	43	GR Wiejkowo	ZachPom	GFD	Z	8,41	40	17,54	71	5,80	133	6,26	161	2,44	152
115	202	JAROMIKS Jarosów	DolŚlą	SMD	R	7,29	48	10,72	130	2,57	204	9,12	102	1,78	179
116	168	Brak zgody	(x)	PJ	I	-23,29	281	3,69	210	6,23	121	7,27	142	2,46	148
117	106	PR AGROKAR Karsibór	ZachPom	SMZ	R	-5,52	156	15,54	84	5,89	130	7,78	131	2,56	142
118	288	Brak zgody	(x)	SMD	Z	10,61	28	6,73	175	2,16	211	2,97	215	1,17	211
119	93	SPR Wierzbnik	Opol	RSP	R	-4,43	141	10,84	127	2,88	196	3,03	213	1,20	210
120	178	PPU AGROPOL Łobodowo	Kuj-Pom	SMD	M	-11,31	209	6,90	172	3,99	171	6,15	166	2,41	154
121	55	RAD-POL GR Budziszów	DolŚlą	GFZ	R	22,64	9	35,17	12	4,68	162	5,02	183	1,85	178
122	126	SK Michałów	Święt	JSA	Z	-2,58	124	8,55	154	2,84	197	3,02	214	1,17	212
123	134	UP Poznań ZD BRODY	WielPol	PJ	M	-4,86	146	15,74	82	8,28	80	8,67	111	3,32	99
124	112	PR Długie Stare	WielPol	JSA	M	-3,13	131	9,90	140	6,31	118	6,57	158	2,50	146
125	160	PP-H PEGROL Suchy Dąb	Pomor	SMZ	R	-2,76	126	10,23	136	4,89	157	7,41	140	2,93	123
126	73	RSP Sadki	Kuj-Pom	RSP	M	-11,66	211	8,36	156	5,15	154	7,02	150	2,63	136
127	-	PRH AGRO-CHMIEL Ujeździec	Opol	SMZ	R	-5,84	162	5,42	188	1,96	220	5,07	182	2,00	172
128	33	GR FERMA Suchorze	Pomor	SMD	Z	6,00	54	12,81	109	9,59	59	13,73	52	3,98	74
129	157	GR-H Żydowo	WielPol	JSA	R	-3,29	134	10,36	134	9,57	60	11,12	80	4,04	72
130	-	RWKS im. Antoniego Paśki Dębno	PodKarp	RSP	M	-4,90	147	10,33	135	5,37	146	6,13	167	2,30	159
131	144	ZDIZ Grodziec Śląski	Śląsk	PJ	I	-4,61	143	1,49	246	0,32	273	0,46	275	0,18	274
132	114	RZD IUNG-PIB PUŁAWY Grabów	Mazow	PJ	I	-14,17	229	0,68	264	0,30	275	0,35	277	0,14	276
133	170	GR-N ROL-NAS Plochocin	Mazow	SMD	R	-6,01	164	7,80	161	6,09	125	9,09	103	2,80	129
134	86	PR KOST-ROL Kostów	Opol	SMD	R	-5,78	161	15,09	88	5,25	151	9,35	98	2,14	166
135	54	PR-H-U AGRA Ostrowite	Pomor	SMZ	R	-13,93	226	8,61	153	5,30	147	6,60	157	2,53	144
136	181	RSP Gieralce	Opol	RSP	R	-7,85	178	7,63	163	6,86	104	7,57	134	2,91	124
137	84	RSP Doróżki	Podlas	RSP	Z	-16,64	245	4,28	206	2,76	198	4,95	184	1,77	182
138	151	GR AGROFARM Jurkowie	Pomor	SMZ	M	3,29	65	13,28	101	8,52	72	10,84	82	3,66	85
139	141	OHZ GARZYN Garzyn	WielPol	JSA	Z	-1,34	108	12,08	118	5,54	142	6,09	168	2,25	163
140	71	EKOWAR Warszawa	Lubel	GFZ	M	7,59	46	19,31	55	12,58	28	13,49	55	4,97	55
141	96	PPRHU KOS-POL Kołaczkowo	WielPol	SMD	M	-7,18	171	9,77	144	9,63	57	14,80	41	4,37	66
142	149	Brak zgody	(x)	SMD	R	-11,82	213	9,78	143	5,58	140	5,85	171	2,31	157
143	101	PR-H GALOPOL Galowo	WielPol	JSA	M	-7,60	177	7,23	171	5,49	143	6,23	162	2,40	155
144	137	SPR Miesiączkowo	Kuj-Pom	RSP	R	-4,91	148	13,42	98	5,13	155	7,91	126	3,10	110
145	325	PORAJ Karolew	WielPol	SMZ	R	4,82	59	20,74	47	4,24	165	7,82	129	1,67	187
146	111	PPU ROLPEX Przechlewo	Pomor	SMZ	M	-1,35	109	11,91	122	6,09	126	10,48	86	3,87	75
147	215	SP ROLMIL Mieszewy	Kuj-Pom	SMD	R	-11,34	210	4,56	202	3,72	174	6,16	165	2,44	153
148	210	RSP Chrzelice	Opol	RSP	R	-17,22	247	6,61	176	5,94	128	7,49	137	2,96	116
149	94	SK PĘPOWO Gogolewo	WielPol	JSA	M	-1,84	117	7,85	160	5,13	156	5,83	172	2,25	162
150	120	GR Góra Ropczycka	PodKarp	SMZ	Z	10,04	33	12,03	120	13,28	25	20,86	21	6,24	31

NAJLEPSZYCH ROLNYCH W 2014 ROKU



AGENCJA NIERUCHOMOŚCI ROLNYCH

Wskaźnik wartości dodanej		Wskaźnik generowania gotówki operacyjnej		Pokrycie aktywów kapitałem wł.	Wskaźniki płynności na 31.12.2014:		Pokrycie zobowiązań nadwyżką fin.		Przychody ogółem			Zatrudnienie przeciętne w roku	Pow. użytków rolnych	Wsk. bonitacji gleb	Pozycja wg miernika syntetycznego
%	poz.	%	poz.		bieżący	szybki	ln	poz.	tys. zł	poz.	zmiana: 2013=100				
16	17	18	19	20	21	22	23	24	25	26	27	28,0	29	30	
45,65	132	20,00	117	94,79	9,41	5,11	3,16	27	31130	22	101,0	116,0	3286	1,19	101
50,55	76	18,13	137	89,26	8,20	4,10	2,04	51	7330	120	99,0	40,0	784	1,01	102
52,89	47	23,11	91	77,75	28,83	10,93	0,88	109	2337	273	101,0	9,0	359	1,44	103
49,02	96	25,69	70	86,53	3,96	2,06	0,77	118	3201	236	103,7	13,0	613	0,75	104
44,57	141	22,04	95	68,42	3,70	3,37	0,53	152	13324	67	112,2	33,0	2182	1,05	105
51,58	59	19,07	124	87,58	3,08	1,27	1,32	79	16759	49	104,3	72,0	1495	0,84	106
46,85	121	25,74	68	75,60	3,46	1,18	0,50	163	3726	214	98,7	11,5	636	1,22	107
47,90	108	31,63	39	88,14	0,41	0,41	0,57	143	879	320	-	3,0	294	0,82	108
54,26	42	15,58	161	76,43	3,23	2,21	0,46	169	927	319	99,6	7,0	125	1,11	109
49,18	92	16,77	150	87,00	8,82	3,89	1,35	76	3951	206	85,7	15,0	666	0,94	110
43,02	165	20,77	107	49,74	9,81	4,24	0,21	239	8973	103	119,1	33,0	1029	1,03	111
45,09	136	17,21	145	85,45	15,48	7,46	0,90	106	20645	40	91,0	81,0	2876	1,10	112
38,05	230	20,68	110	97,20	27,92	19,58	6,59	16	14321	60	95,4	39,0	1503	0,82	113
41,06	192	23,58	88	92,62	7,48	4,08	1,06	94	17841	44	100,6	38,0	1314	0,99	114
45,72	131	21,17	101	28,16	0,33	0,14	0,06	298	3320	232	109,2	9,0	486	1,52	115
84,70	1	7,79	264	85,79	5,60	3,75	1,00	96	732	322	92,2	10,0	104	0,97	116
43,08	163	25,21	77	75,64	10,49	6,62	0,39	187	2284	276	104,9	7,2	411	0,97	117
46,77	123	20,86	104	72,87	6,42	0,54	0,17	255	2243	279	119,4	13,0	372	0,85	118
55,12	35	16,92	148	95,07	8,14	4,32	0,94	100	4741	175	96,2	12,0	636	1,27	119
43,03	164	27,19	61	64,98	15,57	4,75	0,29	212	3174	239	89,8	9,0	402	1,25	120
51,34	64	7,62	266	93,22	2,65	2,65	1,86	56	5127	164	129,2	10,0	897	1,08	121
50,55	75	20,63	111	94,02	5,39	3,85	2,89	32	12653	72	105,4	48,0	638	0,96	122
45,88	128	18,88	127	95,54	14,06	9,07	3,43	24	7162	124	107,3	24,0	881	1,19	123
47,19	114	18,82	129	95,99	9,29	6,15	3,20	26	32211	21	106,1	125,8	3111	0,82	124
43,68	152	20,72	108	66,06	6,08	2,79	0,23	231	2727	255	102,5	8,0	387	1,53	125
52,65	53	15,06	166	73,44	12,78	8,11	1,83	57	9214	100	98,0	51,0	899	1,35	126
51,58	60	15,28	165	38,75	3,26	1,49	0,05	300	5163	161	-	26,0	652	1,43	127
39,82	207	17,04	147	69,84	3,70	0,89	0,43	176	15061	55	86,2	51,2	1221	0,49	128
43,26	158	16,05	159	86,01	4,70	2,48	1,40	72	42457	12	106,6	161,0	4704	1,25	129
49,11	94	15,91	160	87,57	6,77	4,12	0,76	120	8119	113	-	28,0	728	0,96	130
50,99	70	20,23	115	71,40	2,18	0,97	0,15	266	8347	110	91,9	25,0	968	1,01	131
65,30	5	7,13	272	86,11	345,75	291,50	25,75	4	1314	309	97,6	12,0	133	1,15	132
47,04	117	16,06	158	67,01	3,08	1,71	0,39	190	7325	121	103,2	20,0	775	1,25	133
46,23	125	18,83	128	56,13	25,91	17,81	0,16	264	8228	111	90,3	18,0	1088	1,12	134
49,70	82	16,32	154	80,31	19,92	6,17	0,50	160	5435	153	99,6	22,9	792	1,11	135
50,47	77	12,44	205	90,62	22,12	17,10	1,20	88	5819	148	101,1	21,0	973	1,28	136
56,74	27	11,98	213	55,78	12,17	6,68	0,92	103	5798	149	100,1	22,0	687	0,60	137
38,14	229	18,46	133	78,56	20,63	10,20	0,70	130	10834	84	106,7	34,0	820	1,21	138
42,56	174	19,57	122	90,89	6,05	3,54	1,29	82	41611	13	103,8	136,0	3113	1,30	139
27,12	297	23,68	87	93,22	5,78	0,97	2,28	43	8882	104	96,3	10,0	737	0,92	140
44,24	145	12,43	206	65,06	4,94	1,22	0,34	201	6345	138	96,8	29,0	620	0,87	141
46,94	120	17,42	143	95,38	18,72	9,50	3,07	30	6615	135	118,0	14,0	1106	1,29	142
47,77	110	14,43	172	88,16	4,90	2,46	1,36	75	29405	25	96,4	135,0	2975	1,18	143
44,83	139	14,30	175	64,95	3,13	2,88	0,49	164	5043	168	85,6	22,0	563	1,26	144
32,16	271	27,95	57	54,21	5,97	2,82	0,13	275	2068	288	103,1	1,0	276	1,39	145
35,06	251	19,63	121	58,08	1,42	0,67	0,22	237	5390	154	101,4	13,0	743	0,56	146
41,93	183	20,27	114	60,36	1,25	0,45	0,23	232	7200	123	93,7	28,4	1269	1,10	147
48,96	97	13,37	192	79,26	5,13	2,98	0,69	131	3662	218	121,4	18,0	546	0,85	148
43,29	156	16,21	155	88,07	6,29	3,24	1,63	61	24846	32	105,4	77,0	2127	1,43	149
30,49	287	12,67	202	63,68	3,48	2,07	0,51	158	14079	63	101,1	46,0	117	1,50	150

Pozycja wg miernika syntetycznego	Nazwa przedsiębiorstwa			Forma prawno-własnościowa	Ukierunk. produkcji	Wskaźniki rentowności:								Indeks tworzenia wartości	
						sprzedaży		działaln. gospod.		aktywów ogółem		kapitału własnego			
						2014	2013	%	poz.	%	poz.	%	poz.		
1	2	3	woj.	4	5	6	7	8	9	10	11	12	13	14	15
151	-	Brak zgody	(x)	SMZ	R	-15,25	239	7,62	165	2,58	203	4,47	191	1,58	190
152	182	Brak zgody	(x)	JSA	Z	-11,09	206	2,82	224	1,38	235	1,60	241	0,61	241
153	-	Brak zgody	(x)	SMD	R	-7,38	174	13,99	95	3,81	173	6,22	163	1,66	188
154	154	Pom.Maz.Hod. Ziemniaka Strzekęcino	ZachPom	JSA	R	-13,17	216	5,99	183	4,02	170	4,54	190	1,75	183
155	110	HR Tulce	WielPol	JSA	R	-8,21	185	7,63	164	5,17	153	5,63	173	2,11	168
156	184	ROLPOL Zajęczkowo	Pomor	SMZ	R	-8,59	188	9,87	141	3,50	182	3,52	202	1,38	203
157	-	R-HZS Wyszatyce	PodKarp	RSP	R	-13,57	222	10,55	133	5,59	139	8,31	120	2,28	160
158	212	SPR Żurawce II	Lubel	RSP	R	-20,29	268	3,17	219	1,53	231	1,53	244	0,60	242
159	105	SPR Osnowo	Kuj-Pom	RSP	I	-11,80	212	10,62	131	2,70	200	2,92	216	1,14	213
160	-	Brak zgody	(x)	RSP	R	-15,30	241	4,49	203	6,59	109	7,18	146	2,62	138
161	68	Brak zgody	(x)	PJ	M	2,23	75	9,04	149	3,70	176	4,70	188	1,62	189
162	108	PPR-U-H RÓŻ-POL Różanna	WielPol	SMD	R	-2,76	125	10,61	132	16,49	13	21,10	18	6,52	27
163	234	GH FERMATECH Sobolewo	Podlas	SMZ	R	-20,81	271	8,19	158	6,11	124	6,81	154	2,69	133
164	252	KR-P Manieczki	WielPol	SMD	Z	13,25	20	14,04	94	4,75	161	7,10	149	2,81	128
165	155	ITP FALENTY Falenty	Mazow	PJ	I	-17,46	249	5,02	192	1,92	223	2,60	222	0,99	221
166	64	RKS Bądecz	WielPol	RSP	Z	2,11	77	10,79	128	7,67	88	8,47	117	3,09	113
167	42	PPUH BARYCZ Gądkowice	DolŚlą	SMD	R	-13,70	225	13,41	99	4,47	163	5,86	170	2,02	171
168	140	PPHIU PLON Orsk	DolŚlą	SMZ	R	-12,81	215	12,27	114	3,28	187	7,12	147	1,53	196
169	-	Brak zgody	(x)	SMD	R	-10,03	198	12,00	121	8,57	71	8,57	113	3,39	96
170	308	RSP Sułków	Opol	RSP	R	-14,91	235	7,36	168	1,96	221	2,28	228	0,89	224
171	173	RSP Krzywa	Podlas	RSP	R	3,37	63	12,91	107	8,29	78	11,48	74	3,31	101
172	166	Brak zgody	(x)	JSA	R	0,11	101	3,53	215	2,07	214	2,24	229	0,88	225
173	271	ZPR ROLNIK Osiek Grodkowski	Opol	SMZ	R	-21,93	276	3,55	213	2,12	213	3,65	201	1,44	200
174	207	HR Sobótka	WielPol	SMD	R	-7,55	176	10,11	138	6,11	123	6,69	156	2,44	151
175	258	RSP Wydrowice	Opol	RSP	R	7,50	47	5,20	190	2,94	195	4,09	196	1,46	199
176	147	RSP Siekierzyce	DolŚlą	RSP	R	-31,01	298	-2,10	299	-0,93	299	-1,96	303	-0,39	296
177	246	GR Sławianowo	WielPol	GFD	M	-8,46	186	8,69	152	7,54	93	8,98	104	3,41	95
178	31	RSP Kujakowice Górne	Opol	RSP	M	-10,57	204	7,51	166	4,79	160	5,10	181	1,89	177
179	319	FARMEX Linie	ZachPom	SMD	R	-3,13	132	12,91	108	11,02	42	13,13	60	4,36	67
180	169	OHZ Dęboleka	Łódz	JSA	Z	-6,68	168	2,77	226	2,14	212	2,67	221	1,06	217
181	334	PPHU AGROPASZ Sośnie	WielPol	SMD	R	-126,61	327	15,81	80	11,10	41	19,11	26	7,00	24
182	183	RSP Meszno	Opol	RSP	R	-20,57	270	2,22	235	1,30	238	1,56	243	0,60	243
183	259	RSP Jaszów	Opol	RSP	R	-13,45	220	9,10	148	7,44	95	7,55	135	2,94	119
184	48	SGR Bliszzyce	Opol	RSP	R	-19,51	263	3,32	217	1,03	246	1,28	252	0,50	248
185	192	OHZ Osiecin	Kuj-Pom	JSA	Z	-4,57	142	4,85	197	4,13	169	4,66	189	1,69	186
186	-	Brak zgody	(x)	SMD	R	-7,50	175	8,18	159	3,96	172	7,25	143	2,86	126
187	175	PR-U-H HODROL Żabice	DolŚlą	SMD	R	-2,49	123	7,26	170	5,26	149	8,84	107	3,49	92
188	115	GR ROLTON Plutowo	Kuj-Pom	SMZ	M	-8,75	192	8,31	157	4,88	158	5,15	180	1,99	173
189	161	SK Nowe Jankowice	Kuj-Pom	JSA	Z	-7,99	180	4,95	195	3,71	175	4,06	197	1,53	195
190	235	SK Prudnik	Opol	JSA	M	-8,98	193	4,27	207	3,00	194	4,19	194	1,54	194
191	-	RSP Jasienica Dolna	Opol	RSP	R	-21,70	275	2,78	225	1,54	230	2,57	223	1,02	219
192	-	AWISTA PIERWSZA Kobierzycko	Łódz	SMD	R	-14,76	232	1,43	249	0,71	256	1,92	236	0,76	232
193	190	ZDIZ-PIB ODRZECHOWA Odrzechowa	PodKarp	PJ	Z	-31,41	300	5,00	193	1,57	229	2,85	217	0,84	230
194	277	OZH Kamieniec Ząbkowicki	DolŚlą	JSA	M	-3,72	138	8,40	155	3,21	190	3,28	208	1,28	205
195	217	GR Michalków	WielPol	SMD	R	-17,44	248	5,05	191	7,67	89	9,54	92	3,77	79
196	227	RSP NOWE POLE Górzno	Kuj-Pom	RSP	M	-15,78	243	8,93	150	3,51	181	5,25	177	2,07	170
197	176	RSP Żychlin	WielPol	RSP	M	-19,43	262	2,51	227	1,79	226	1,92	237	0,72	234
198	163	HZZ Żołędzica	WielPol	JSA	Z	-4,78	144	5,72	187	3,42	185	4,29	192	1,70	184
199	236	Brak zgody	(x)	GFZ	Z	12,15	23	15,80	81	6,87	103	8,48	116	3,35	98
200	230	RSP LEPSZY BYT Pawonków	Śląsk	RSP	Z	-7,35	173	3,54	214	2,21	210	2,70	220	1,07	215

NAJLEPSZYCH ROLNYCH W 2014 ROKU



AGENCJA NIERUCHOMOŚCI ROLNYCH

Wskaźnik wartości dodanej		Wskaźnik generowania gotówki operacyjnej		Pokrycie aktywów kapitałem wł.	Wskaźniki płynności na 31.12.2014:		Pokrycie zobowiązań nadwyżką fin.	Przychody ogółem			Zatrudnienie przeciętne w roku	Pow. użytków rolnych	Wsk. bonitacji gleb	Pozycja wg miernika syntetycznego	
%	poz.	%	poz.		bieżący	szybki		tys. zł	poz.	zmiana: 2013=100					
16	17	18	19	20	21	22	23	24	25	26	27	28,0	29	30	
43,15	160	22,27	94	57,71	3,39	2,08	0,16	260	1365	307	93,2	5,0	304	0,88	151
57,12	20	9,75	240	86,43	5,16	2,78	0,46	170	13948	64	116,5	77,0	1478	0,67	152
43,09	162	19,03	125	61,19	6,87	2,99	0,15	267	9248	98	88,0	18,0	1132	1,06	153
46,11	126	17,09	146	88,52	3,22	1,84	1,09	92	35115	15	103,1	158,0	5597	1,07	154
43,61	153	16,87	149	91,73	7,99	4,52	2,05	50	53583	10	91,2	165,7	7108	1,16	155
38,52	225	24,17	85	99,24	105,63	72,09	11,04	11	2553	262	88,0	9,0	444	0,97	156
45,75	130	15,51	163	67,31	2,18	1,36	0,28	215	1659	298	-	11,0	248	1,41	157
58,27	15	7,71	265	99,77	369,20	231,90	31,80	3	4127	199	99,9	23,0	759	1,22	158
49,38	88	14,54	171	92,45	3,43	3,26	0,66	137	4490	186	98,0	25,0	430	0,94	159
47,75	112	12,43	207	91,91	6,50	2,31	1,55	64	5907	145	-	31,0	926	1,42	160
42,52	175	15,34	164	78,77	1,31	0,66	0,34	200	12252	76	103,7	37,0	951	1,01	161
30,66	285	13,35	193	78,17	3,46	1,38	0,84	113	5541	151	110,6	14,0	696	0,99	162
41,72	185	19,74	120	89,75	8,15	2,69	1,49	66	4919	171	112,0	15,5	753	0,67	163
31,49	280	18,65	132	66,84	1,62	1,28	0,17	256	45857	11	86,1	103,0	977	1,14	164
50,59	73	14,61	170	73,96	6,51	3,34	1,40	71	3866	208	106,3	20,3	277	1,06	165
35,71	246	16,50	151	90,53	5,40	2,32	1,29	83	34380	17	102,8	55,0	2138	0,95	166
38,65	223	21,66	97	76,24	3,64	1,01	0,32	206	4244	198	99,3	15,0	705	0,69	167
40,63	200	20,88	103	46,14	3,03	0,20	0,09	286	4417	190	103,3	11,0	753	0,83	168
40,72	197	14,11	182	99,97	1266,50	950,50	371,00	1	4708	176	-	6,0	800	0,98	169
44,16	146	19,92	118	85,79	25,13	18,06	5,59	19	4346	193	102,1	12,0	593	1,51	170
32,04	272	18,24	136	72,20	1,48	1,16	0,46	168	8202	112	103,3	10,0	579	0,84	171
48,67	100	9,87	238	92,41	11,42	7,33	0,80	115	12000	77	97,2	104,9	680	1,35	172
42,49	177	20,84	105	58,12	2,10	1,06	0,26	223	2111	286	99,4	7,0	364	1,16	173
42,06	181	13,38	191	91,33	8,81	6,93	1,06	95	11033	80	99,6	48,6	1100	1,16	174
40,67	199	13,24	196	71,70	7,10	4,27	0,77	117	22231	35	108,5	63,0	3596	0,81	175
56,99	24	14,41	173	47,39	1,20	0,74	0,13	272	1811	294	96,6	9,0	221	1,50	176
38,47	226	13,71	188	83,94	2,60	0,95	0,72	124	3785	210	94,4	19,0	452	0,83	177
44,44	143	13,09	197	93,82	7,61	4,92	1,38	74	6869	129	89,2	30,0	990	0,95	178
33,47	266	13,76	187	83,97	5,60	4,30	0,76	119	3409	229	112,7	2,0	408	1,36	179
47,15	116	11,35	221	80,16	2,02	0,65	0,45	173	10972	81	101,4	62,5	958	0,77	180
52,08	57	24,29	84	58,09	1,15	0,57	0,38	191	601	324	154,5	2,0	170	0,24	181
45,42	133	17,70	141	83,62	4,43	2,23	0,70	129	4965	170	95,3	31,0	688	1,31	182
41,58	188	11,98	212	98,55	39,52	31,15	6,70	15	1527	301	111,3	5,0	324	0,75	183
52,82	49	9,62	242	79,93	3,14	1,93	0,18	250	1416	305	99,0	8,0	239	1,15	184
39,85	206	14,34	174	88,82	2,74	1,20	0,92	104	34496	16	98,1	159,0	2917	1,17	185
33,33	267	18,05	138	54,71	3,95	1,91	0,19	248	12504	74	-	11,5	1420	1,18	186
31,24	281	16,44	152	59,50	1,66	0,80	0,25	225	13165	68	82,8	33,0	1250	0,59	187
39,79	208	14,07	183	94,83	15,51	6,68	2,04	52	6952	126	84,2	26,0	695	1,36	188
41,45	189	12,89	200	91,41	4,10	1,61	1,21	86	27687	27	107,7	116,1	2437	1,31	189
42,02	182	12,36	208	71,74	1,32	0,51	0,29	213	21318	39	104,9	94,1	2402	1,44	190
46,39	124	13,49	190	59,92	0,92	0,56	0,18	252	4070	203	-	15,0	717	1,20	191
38,69	221	19,85	119	37,11	1,45	0,19	0,08	291	2383	268	87,5	10,0	480	1,37	192
49,38	87	13,95	184	55,15	2,27	1,07	0,19	247	8712	107	107,8	61,0	1196	0,63	193
34,92	254	18,40	134	97,76	16,15	7,38	4,45	23	33363	18	110,3	65,0	3979	0,89	194
37,72	233	11,86	215	80,37	1,98	1,23	0,87	110	2513	263	100,4	11,0	418	1,03	195
41,62	187	12,62	203	66,98	3,49	2,58	0,28	216	8522	108	89,5	38,0	622	1,13	196
49,41	86	6,30	279	92,89	12,83	9,05	0,89	107	4058	204	97,3	27,0	494	0,96	197
35,73	245	16,18	156	79,67	2,26	1,14	0,66	136	30127	24	96,9	99,0	2529	1,08	198
23,21	310	17,54	142	81,04	3,47	0,54	0,36	193	9321	96	102,7	12,0	466	0,45	199
43,71	151	9,03	253	82,04	5,83	3,08	0,40	183	3196	237	111,0	30,0	313	1,02	200

Pozycja wg miernika syntetycznego		Nazwa przedsiębiorstwa		Forma prawno-własnościowa	Ukierunk. produkcji	Wskaźniki rentowności:								Indeks tworzenia wartości		
2014	2013	woj.				sprzedaży		działaln. gospod.		aktywów ogółem		kapitału własnego		ln	poz.	
1	2	3		4	5	%	poz.	%	poz.	%	poz.	%	poz.	14	15	
201	220	RSP POSTĘP Przybyławice		WielPol	RSP	M	-8,62	190	6,36	179	5,29	148	8,71	110	2,14	167
202	280	RPPUH PYRNIK		Lubus	SMD	R	-9,14	195	4,69	199	3,44	184	9,22	101	3,64	87
203	-	SK KRASNE Krasne		Mazow	JSA	R	-21,68	274	1,03	256	0,56	262	0,64	265	0,25	265
204	283	RSP Unieck		Mazow	RSP	R	-20,83	272	6,08	181	4,20	166	5,24	178	1,77	181
205	313	BIORAJ Karolew		WielPol	SMZ	M	12,33	22	17,56	70	6,81	106	11,37	76	2,73	131
206	240	PP-U-H AVENA Kodeń		Lubel	SMZ	R	-19,97	266	9,78	142	4,79	159	6,27	160	2,48	147
207	-	STADNINA KONI w DOBRZYNIWIE		WielPol	JSA	Z	-5,77	160	4,65	200	3,21	189	4,15	195	1,56	192
208	314	RSP SPRAWIEDLIWOŚĆ Hermanowo		Kuj-Pom	RSP	R	-13,59	223	-0,82	287	-0,42	291	-0,82	293	-0,32	293
209	28	HOLSTAR Pęczyno		ZachPom	SMD	R	-10,06	200	-4,45	309	-1,89	306	-3,28	308	-1,27	309
210	237	OHZ PRZERZECZYN ZDRÓJ		DolŚlą	JSA	M	-11,17	208	2,22	234	2,55	206	3,29	207	1,30	204
211	179	RSP Prusinowice		Opol	RSP	R	-15,06	237	5,22	189	2,71	199	3,27	209	1,25	207
212	266	RKS Łaszczyn		WielPol	RSP	M	-36,72	310	0,67	265	0,32	274	0,73	263	0,29	262
213	312	KHINO POLAN Kraków		MałoPol	JSA	R	-2,44	122	-1,92	298	-1,09	300	-1,34	298	-0,50	299
214	-	SK Walewice		Łódź	JSA	M	-17,60	251	1,78	242	1,19	239	2,15	231	0,85	227
215	-	Brak zgody		(x)	GFZ	Z	2,34	72	9,69	145	6,44	115	7,81	130	2,58	141
216	199	SK RACOT Racot		WielPol	JSA	M	-18,78	260	1,42	250	0,92	247	1,33	249	0,50	247
217	127	GR Karolew		WielPol	SMD	R	3,84	62	15,12	87	5,25	150	5,47	176	2,08	169
218	185	RSP NOWE ŻYCIE Przewozy		Święt	RSP	M	-13,37	218	2,35	229	1,08	244	1,29	251	0,49	249
219	247	PR AGRO-PAR Paruszowice		Opol	SMD	R	-18,46	258	2,95	220	1,63	228	3,20	211	0,65	237
220	286	PR DOBROL Doba		War-Maz	SMZ	M	-13,50	221	5,81	185	5,41	144	6,95	151	2,75	130
221	132	RSP ZIELONY SZTANDAR Stary Kornin		Podlas	RSP	M	-17,47	250	-1,11	292	0,46	268	0,46	274	0,18	273
222	77	ITP FALENTY ZD Poznań		WielPol	PJ	Z	1,66	79	5,90	184	6,04	127	48,46	1	2,61	139
223	223	PP-H-U ROLPAKO Pakotulsko		Pomor	SMZ	M	-7,16	170	1,44	248	1,40	234	1,90	238	0,68	235
224	119	RSP PRZYSZŁOŚĆ Stara Obra		WielPol	RSP	M	-17,85	253	4,57	201	2,01	216	2,40	226	0,84	229
225	-	DEPOFARM Słupsk		Pomor	SMZ	R	2,02	78	12,04	119	5,69	137	21,81	13	2,69	134
226	187	SK Iwno		WielPol	JSA	M	-16,02	244	2,48	228	1,18	240	1,44	246	0,49	250
227	249	RSP Otylin		WielPol	RSP	Z	-3,58	137	3,67	211	1,35	237	1,72	240	0,63	239
228	213	Małopolska HR-HRB Kraków		MałoPol	JSA	R	-5,66	158	2,00	238	1,93	222	2,76	218	1,05	218
229	-	RZD SGGW Żelazna		Łódź	PJ	I	-6,04	165	3,46	216	2,56	205	3,09	212	1,22	209
230	59	RSP Świerczyny Nowe		Kuj-Pom	RSP	R	-20,40	269	-0,38	284	1,05	245	2,20	230	0,87	226
231	244	AGRO-DANMIS Bukowiec		WielPol	SMZ	M	0,52	96	5,00	194	3,49	183	6,50	159	2,22	165
232	189	RSP Gościęcín		Opol	RSP	R	-31,94	303	0,30	274	0,08	284	0,09	284	0,03	284
233	250	IMIUZ FALENTY Biebrza		Podlas	PJ	I	-23,28	280	0,98	257	0,53	263	0,61	266	0,24	266
234	299	HENDRIPOL Kawęcín		Kuj-Pom	SMD	Z	0,24	98	-0,56	286	-0,26	290	-0,92	294	-0,36	294
235	180	AGRO-JASNA Jasna		Pomor	SMZ	R	-7,21	172	3,89	208	1,79	224	8,53	114	3,37	97
236	279	RSP Biała		DolŚlą	RSP	R	-21,97	277	0,41	271	0,38	270	0,60	268	0,24	267
237	219	RSP Ponięcice		Śląsk	RSP	R	-10,04	199	6,00	182	3,08	193	3,27	210	1,26	206
238	90	PR AGRO-FERM Wierzbieca Górna		Opol	SMZ	M	0,17	100	4,94	196	2,00	217	2,14	232	0,84	228
239	228	Brak zgody		(x)	JSA	M	-11,12	207	2,32	230	1,79	225	1,95	235	0,73	233
240	306	RSP ZJEDNOCZENIE Osiek		DolŚlą	RSP	R	-27,83	290	0,31	273	0,24	278	0,53	272	0,19	272
241	253	OHZ Głogówek		Opol	JSA	Z	-8,06	182	1,63	245	1,13	241	1,81	239	0,67	236
242	125	RSP Miejsce Odrzańskie		Opol	RSP	R	-22,97	279	-4,87	311	0,04	286	0,05	285	0,02	285
243	172	RSP Biskupów		Opol	RSP	R	-20,25	267	1,79	241	0,73	251	0,92	259	0,34	258
244	254	HZZ Knyszyn		Podlas	JSA	Z	-10,94	205	1,65	244	0,78	250	0,93	257	0,37	256
245	195	DZIAŁPOL Działyń		WielPol	SMD	M	-14,90	234	4,46	204	3,15	191	5,97	169	1,78	180
246	304	RKS Skoraszewice		WielPol	RSP	Z	-15,10	238	-2,20	301	-1,45	304	-1,72	301	-0,68	302
247	296	OHZ BOBROWNIKI Bobrowniki		Pomor	JSA	Z	-14,83	233	1,37	251	0,72	255	0,85	260	0,33	259
248	-	Brak zgody		(x)	JSA	R	-29,20	294	2,13	236	1,52	232	1,58	242	0,61	240
249	194	RKS Czempín		WielPol	RSP	M	-5,00	150	-0,16	282	-0,05	288	-0,07	288	-0,03	288
250	243	PPUH AGROPOL Szudziałowo		Podlas	SMZ	M	-1,36	110	9,66	146	7,55	91	7,93	124	3,10	111

NAJLEPSZYCH ROLNYCH W 2014 ROKU



AGENCJA NIERUCHOMOŚCI ROLNYCH

Wskaźnik wartości dodanej		Wskaźnik generowania gotówki operacyjnej		Pokrycie aktywów kapitałem wł.	Wskaźniki płynności na 31.12.2014:		Pokrycie zobowiązań nadwyżką fin.		Przychody ogółem			Zatrudnienie przeciętne w roku	Pow. użytków rolnych	Wsk. bonitacji gleb	Pozycja wg miernika syntetycznego
%	poz.	%	poz.		bieżący	szybki	ln	poz.	tys. zł	poz.	zmiana: 2013=100				
16	17	18	19	20	21	22	23	24	25	26	27	28,0	29	30	
40,47	202	9,76	239	60,72	1,71	0,77	0,22	235	2844	249	100,5	20,0	308	1,08	201
34,73	256	10,05	237	37,32	1,75	0,65	0,08	290	3542	223	167,5	13,0	435	0,98	202
49,20	91	7,41	269	88,31	2,62	1,31	0,33	204	5342	157	-	31,0	763	1,33	203
43,92	150	9,13	250	80,18	5,54	2,96	0,45	171	526	326	79,1	6,0	122	0,62	204
21,98	312	18,78	131	59,85	4,72	2,10	0,19	246	9080	102	126,2	1,0	453	1,05	205
40,01	205	9,51	243	76,42	18,39	3,65	0,70	128	4386	191	112,6	17,0	645	0,42	206
36,90	239	11,67	218	77,39	2,13	0,61	0,36	194	27242	28	105,9	107,5	2367	1,14	207
42,87	168	13,76	186	51,53	1,27	0,90	0,12	277	1831	292	101,7	8,0	265	1,20	208
39,03	215	19,14	123	57,48	1,09	0,21	0,16	257	13155	69	77,0	31,0	830	1,12	209
37,10	236	13,27	194	77,56	1,71	0,88	0,44	175	19605	43	103,6	61,0	2425	1,37	210
36,96	237	14,68	169	82,64	4,18	2,06	0,47	166	2316	274	92,6	11,0	378	1,02	211
48,86	98	12,36	209	43,77	3,48	2,12	0,16	258	2675	258	106,4	16,0	326	0,61	212
42,81	171	3,71	298	81,61	4,96	2,26	0,16	259	25444	31	116,3	211,5	630	1,62	213
42,11	180	11,12	224	55,32	1,63	0,78	0,23	230	12352	75	135,4	80,0	2390	0,85	214
27,76	294	13,89	185	82,44	4,04	0,59	0,56	144	12730	71	-	27,0	765	0,74	215
44,02	148	10,41	233	69,06	1,37	0,69	0,26	224	14251	61	97,4	76,1	1785	1,04	216
26,10	302	16,43	153	96,04	7,75	5,31	1,47	68	17787	45	79,7	22,0	525	1,38	217
42,51	176	7,45	267	83,96	23,07	13,44	1,39	73	6045	143	101,6	27,0	713	1,13	218
43,58	154	5,85	282	50,91	7,65	4,43	0,07	293	8857	105	89,4	42,0	1335	1,11	219
30,86	282	14,29	176	77,78	3,68	1,47	0,51	156	4781	174	96,5	16,0	924	0,69	220
44,09	147	8,30	259	98,67	161,82	75,65	18,06	6	3518	225	87,3	13,0	377	0,58	221
30,03	290	10,26	235	12,47	0,41	0,11	0,13	276	2934	247	103,6	8,0	328	0,76	222
38,77	219	4,20	295	73,63	1,97	0,85	0,27	219	8408	109	91,2	34,0	601	0,47	223
38,29	227	13,26	195	83,86	6,03	2,52	0,35	198	2776	251	96,3	13,0	319	1,34	224
21,87	313	17,73	140	26,10	6,84	5,41	0,11	281	5838	147	-	5,0	371	0,90	225
41,86	184	9,47	245	82,14	2,66	1,49	0,26	222	20276	41	96,8	76,0	2554	0,85	226
32,01	273	14,75	168	78,38	5,81	2,36	0,24	228	7054	125	103,4	18,0	599	0,83	227
35,86	244	8,44	257	69,82	2,57	0,89	0,38	192	115379	5	103,4	492,0	6288	1,35	228
35,36	250	7,41	268	83,02	3,02	1,04	0,32	208	8850	106	-	31,0	666	0,91	229
36,68	240	14,18	181	47,68	19,90	9,42	1,68	60	2358	272	86,8	15,0	284	0,93	230
24,66	304	15,03	167	53,62	3,42	2,05	0,50	159	23546	33	127,2	57,0	267	1,26	231
46,09	127	5,09	286	90,26	104,21	71,63	0,68	132	2365	270	104,1	9,0	292	1,65	232
38,53	224	14,25	179	86,84	4,36	0,43	0,67	133	3986	205	89,8	20,0	602	0,51	233
28,80	292	18,34	135	28,27	1,92	0,34	0,09	289	6299	139	128,9	18,0	326	0,83	234
23,47	308	14,25	180	21,01	3,54	1,39	0,05	301	2365	271	96,8	3,3	214	1,21	235
40,71	198	11,15	223	63,30	1,15	1,10	0,29	211	1211	312	99,6	5,0	207	1,24	236
34,79	255	10,12	236	94,34	26,44	18,61	0,94	101	4547	183	95,3	9,0	541	1,48	237
31,84	275	11,12	225	93,46	14,18	6,63	0,64	141	14162	62	122,3	37,0	563	1,16	238
33,70	264	13,07	198	91,65	4,43	1,44	1,27	84	13709	65	106,5	32,0	1746	1,02	239
42,83	170	10,73	230	45,48	14,68	8,70	2,15	45	2237	280	94,1	12,0	376	0,96	240
34,10	261	11,84	216	62,40	1,08	0,52	0,20	244	21681	38	104,9	77,6	2235	1,28	241
40,43	203	12,02	211	83,29	2,76	1,59	0,52	155	3758	212	87,3	13,0	480	1,32	242
38,70	220	11,90	214	79,35	3,37	1,48	0,22	236	2907	248	95,0	10,0	489	1,28	243
37,50	234	9,47	246	83,83	2,00	0,43	0,27	220	6381	137	94,9	30,0	553	0,56	244
33,88	263	10,44	231	52,79	1,66	0,79	0,14	269	14432	59	97,2	43,9	1454	1,42	245
41,69	186	3,38	301	84,45	4,84	2,65	0,14	271	6279	140	105,2	64,0	587	1,47	246
36,93	238	11,35	220	85,06	2,68	0,63	0,41	179	5981	144	103,7	19,0	704	1,16	247
39,48	209	12,31	210	96,20	14,04	8,34	2,71	36	10909	83	106,1	39,0	2269	0,75	248
36,27	242	8,81	254	71,38	0,63	0,11	0,04	303	14936	56	91,1	136,0	1814	1,18	249
22,46	311	12,85	201	95,27	38,07	26,80	5,43	21	16218	50	88,2	22,0	1305	0,62	250

Pozycja wg miernika syntetycznego	Nazwa przedsiębiorstwa			Forma prawno-własnościowa	Ukierunk. produkcji	Wskaźniki rentowności:								Indeks tworzenia wartości	
						sprzedaży		działaln. gospod.		aktywów ogółem		kapitału własnego			
						%	poz.	%	poz.	%	poz.	%	poz.		
2014	2013	woj.			6	7	8	9	10	11	12	13	14	15	
1	2	3	4	5											
251	338	PLANTICO Zielonki Parcele	Mazow	JSA	R	-3,87	139	-3,08	304	-1,91	307	-2,50	305	-0,99	305
252	200	PRU PA-ROL Parzęczewo	WielPol	SMD	M	-17,94	254	5,81	186	3,65	179	5,22	179	1,91	176
253	-	RSP Rybnik	Śląsk	RSP	Z	-18,52	259	-13,86	318	-6,51	317	-7,00	313	-2,58	314
254	-	Brak zgody	(x)	SMZ	Z	-1000,00	330	29,03	21	3,13	192	3,38	205	1,24	208
255	339	Brak zgody	(x)	SMZ	R	-24,54	283	-3,67	306	0,35	272	0,64	264	0,25	264
256	-	RSP Kuklinów	WielPol	RSP	M	-24,31	282	-2,17	300	-2,15	309	-3,04	307	-1,18	307
257	257	RSP Kownaty Borowe	Mazow	RSP	R	-36,78	311	0,00	280	0,00	287	0,00	287	0,00	287
258	321	RSP Łukowo	WielPol	RSP	M	-18,06	256	-1,39	296	-0,87	297	-1,06	297	-0,42	298
259	211	RSP PRZYJAŻŃ Biskupin	Kuj-Pom	RSP	M	-33,50	306	0,56	268	0,24	277	0,34	278	0,13	278
260	204	AGRO-SERVIS Radawnica	WielPol	SMZ	R	-2,95	130	1,82	240	1,11	242	1,15	254	0,45	253
261	-	RSP ZDROWIE Izdebno	WielPol	RSP	M	-7,88	179	0,69	263	0,59	261	0,79	261	0,26	263
262	139	POLDANOR Przechlewo	Pomor	SMD	Z	-1,32	107	1,28	254	0,61	259	0,92	258	0,35	257
263	197	RSP Rudnicze	WielPol	RSP	Z	-8,16	184	3,88	209	3,22	188	3,79	199	1,44	201
264	241	RSP Urbanowo	WielPol	RSP	Z	-13,94	227	2,05	237	1,99	218	3,94	198	1,56	193
265	-	RSP Biała Podlaska z/s Ciccibór	Lubel	RSP	R	-28,78	292	0,08	278	0,11	282	0,25	280	0,10	279
266	208	HZZ Osowa Sień	Lubus	JSA	Z	-11,88	214	4,83	198	2,64	202	3,32	206	1,07	216
267	186	ZD Instytut Zootechniki Chorzelów	PodKarp	PJ	Z	-19,96	265	1,28	253	0,50	267	0,54	270	0,20	271
268	309	RSP Kielczewo	WielPol	RSP	R	-17,17	246	-4,22	308	-3,74	313	-3,94	309	-1,48	311
269	251	RSP Siedleczecko	WielPol	RSP	Z	-9,75	197	0,85	258	0,51	264	0,55	269	0,21	269
270	-	Brak zgody	(x)	SMD	R	-34,67	307	2,27	232	1,10	243	2,57	224	1,01	220
271	285	RSP Wronin	Opol	RSP	R	-29,73	296	0,73	262	0,19	280	0,20	281	0,08	281
272	294	SPR Bodzanów	Opol	RSP	R	-18,79	261	1,85	239	0,73	252	1,34	248	0,47	251
273	331	RSP Kuniów	Opol	RSP	R	-25,99	284	-2,53	302	-1,42	303	-1,48	299	-0,58	300
274	297	Brak zgody	(x)	SMD	R	-13,65	224	6,10	180	8,09	82	10,71	83	3,63	88
275	-	Brak zgody	(x)	JSA	M	-13,24	217	0,14	277	0,08	283	0,11	283	0,04	283
276	298	RSP Kownaty Żędowe	Mazow	RSP	R	-35,15	308	-2,78	303	-1,24	301	-1,85	302	-0,71	303
277	332	RSP Niwnik	DolŚlą	RSP	R	-21,42	273	0,77	260	0,70	257	0,97	256	0,38	255
278	318	RSP ZGODA Nieszawa	WielPol	RSP	R	-31,86	302	1,70	243	0,72	254	1,18	253	0,47	252
279	191	RZD IUNG-PIB PUŁAWY Wierzbnio	Lubus	PJ	M	-56,52	318	-3,77	307	-1,95	308	-2,15	304	-0,81	304
280	231	Kutn.Hod.Bur.Cukr.Straszków	WielPol	JSA	R	-0,15	103	6,81	173	2,41	209	2,70	219	0,98	222
281	269	SK GOLEJEWKO Golejewko	WielPol	JSA	M	-14,39	230	1,32	252	0,88	249	1,29	250	0,51	246
282	289	RSP Zubry	Podlas	RSP	M	-38,16	312	0,81	259	0,50	265	0,60	267	0,21	268
283	291	RSP PRZEŁOM Linowo	Kuj-Pom	RSP	M	-10,25	202	0,55	269	0,35	271	0,75	262	0,30	261
284	281	RSP PRZYJAŻŃ Dorposz Chelmiński	Kuj-Pom	RSP	R	-5,15	151	-1,11	293	-0,47	292	-0,59	290	-0,23	291
285	239	ZR-PFM Ruda	War-Maz	SMZ	R	-29,38	295	-0,09	281	0,21	279	0,26	279	0,09	280
286	232	JGR JASPOL Jastrzębie Śl.	Opol	SMD	R	-32,32	304	0,57	267	0,26	276	0,41	276	0,14	277
287	301	RSP CHELM Stryszów	MaloPol	RSP	I	-17,68	252	-17,94	321	-16,01	326	-18,89	324	-6,91	324
288	123	RSP Kazin	Kuj-Pom	RSP	Z	-18,05	255	-0,43	285	-0,20	289	-0,40	289	-0,11	289
289	150	Brak zgody	(x)	SMD	R	-26,08	285	0,42	270	0,44	269	0,47	273	0,18	275
290	242	STADO OGIERÓW Łąck	Mazow	JSA	R	-50,99	316	-7,18	315	-2,66	311	-5,08	312	-1,78	312
291	-	RSP ŻŁOTY KŁOS Podstolice	WielPol	RSP	M	-27,17	288	0,23	276	0,14	281	0,15	282	0,06	282
292	262	RZD Minikowo UT-P Bydgoszcz	Kuj-Pom	PJ	M	-28,17	291	2,87	222	1,37	236	1,50	245	0,59	244
293	274	RSP Sulmierzyce	Łódź	RSP	Z	-1,88	119	2,28	231	2,43	208	3,77	200	1,49	197
294	300	MOLT-EKO Moltowo	ZachPom	SMZ	R	-26,13	287	2,85	223	1,71	227	2,04	233	0,81	231
295	-	PPH FERMA-POL Zalesie	Opol	SMD	Z	-7,09	169	0,04	279	0,04	285	0,04	286	0,02	286
296	336	RSP PRZYJAŻNI POL.-WĘG. Wyszaków Śl.	Opol	RSP	R	-10,19	201	-0,99	290	-0,48	293	-0,64	291	-0,23	290
297	303	Spółdzielcza Agrofirma Szczekociny	Śląsk	RSP	Z	1,08	87	0,62	266	0,72	253	1,39	247	0,55	245
298	188	SPR Szczurawice	WielPol	RSP	M	-38,46	313	-0,98	289	-0,92	298	-0,99	295	-0,37	295
299	130	Brak zgody	(x)	SMZ	R	-18,36	257	3,62	212	0,91	248	1,13	255	0,39	254
300	278	PPHU MLEKS Wyszaków	Mazow	SMZ	I	1,33	83	2,93	221	9,25	64	12,23	68	3,66	86
		RAZEM				-2,01		7,99		4,78		6,32		1,77	

NAJLEPSZYCH ROLNYCH W 2014 ROKU



AGENCJA NIERUCHOMOŚCI ROLNYCH

Wskaźnik wartości dodanej		Wskaźnik generowania gotówki operacyjnej		Pokrycie aktywów kapitałem wł.	Wskaźniki płynności na 31.12.2014:		Pokrycie zobowiązań nadwyżką fin.		Przychody ogółem			Zatrudnienie przeciętne w roku	Pow. użytków rolnych	Wsk. bonitacji gleb	Pozycja wg miernika syntetycznego
%	poz.	%	poz.		bieżący	szybki	ln	poz.	tys. zł	poz.	zmiana: 2013=100				
16	17	18	19	20	21	22	23	24	25	26	27	28,0	29	30	
38,77	218	4,16	296	76,53	4,93	1,58	0,07	292	22064	36	116,9	134,0	553	1,36	251
30,31	288	13,58	189	69,83	14,71	8,45	0,25	226	11599	79	96,4	27,0	1939	0,96	252
48,03	104	-14,95	325	92,97	13,09	12,78	-0,83	323	3679	216	-	33,0	118	0,45	253
51,61	58	35,00	27	92,36	6,95	6,55	0,52	154	62	330	-	1,0	42	1,02	254
40,86	195	9,13	251	54,36	1,43	0,65	0,15	265	4361	192	115,4	16,0	746	1,24	255
45,17	135	2,53	306	70,90	9,99	5,73	0,06	295	3637	220	-	34,0	546	1,18	256
44,97	138	7,21	270	56,43	0,76	0,41	0,03	307	1123	314	92,5	14,0	199	0,52	257
40,50	201	5,03	288	82,66	25,55	17,01	0,18	249	3459	227	101,1	24,0	558	0,76	258
43,27	157	1,77	309	70,77	74,35	52,94	1,29	81	1077	315	93,8	6,0	141	1,42	259
28,66	293	14,27	178	96,84	3,00	0,17	0,79	116	1480	303	97,8	4,0	217	0,98	260
34,59	259	6,74	275	74,21	1,08	0,38	0,23	234	5045	167	-	20,0	330	0,73	261
29,45	291	12,91	199	66,64	1,44	0,15	0,16	263	309234	1	89,8	582,0	14247	0,65	262
30,68	284	8,36	258	85,05	7,15	4,54	0,54	148	5382	155	91,7	26,0	381	0,86	263
31,91	274	5,02	289	50,47	4,57	1,99	0,27	221	9275	97	114,3	50,0	824	1,18	264
40,95	194	2,89	305	46,70	1,61	0,99	0,04	305	2420	267	-	12,0	189	0,68	265
31,65	276	11,08	226	79,70	1,80	0,83	0,33	203	33349	19	96,1	102,5	3630	1,03	266
37,11	235	10,79	229	91,19	6,63	3,50	0,55	146	9426	93	101,7	42,1	607	0,79	267
42,23	179	-2,11	316	94,82	12,73	11,94	-0,12	317	4475	188	94,3	38,0	277	0,62	268
34,63	258	3,41	300	93,51	13,70	8,25	0,56	145	4585	179	104,7	25,0	542	0,84	269
39,35	213	10,44	232	42,87	0,81	0,49	0,06	297	2290	275	-	12,0	680	0,67	270
39,41	211	11,73	217	95,25	49,74	34,24	7,41	14	3578	222	113,7	12,0	473	1,46	271
33,95	262	12,52	204	54,14	1,34	0,69	0,09	288	6067	142	100,3	15,0	778	1,47	272
40,96	193	10,80	228	96,00	23,88	9,17	2,81	34	1306	310	111,9	6,0	218	0,88	273
23,40	309	11,37	219	75,59	1,31	0,34	0,39	189	2490	265	102,0	7,0	414	1,17	274
35,48	248	7,90	262	75,93	4,19	1,84	0,17	254	16791	48	99,4	80,0	1953	0,92	275
44,53	142	9,70	241	67,31	5,37	1,81	0,11	278	1837	291	100,5	18,0	289	0,98	276
36,37	241	9,45	247	72,86	9,37	6,82	0,41	180	2604	260	112,2	15,0	388	1,30	277
39,27	214	9,07	252	61,11	8,30	5,61	0,53	151	2763	252	106,4	19,0	417	0,50	278
50,71	72	8,06	260	90,76	12,86	8,07	1,14	90	1911	289	76,5	13,5	403	0,35	279
27,50	296	5,79	284	89,09	6,21	2,69	0,54	147	35822	14	137,8	91,9	562	1,33	280
32,95	268	8,52	256	68,00	1,73	0,44	0,13	273	7748	115	90,6	23,0	876	1,12	281
40,83	196	4,72	291	84,26	13,64	9,62	0,18	251	1609	299	93,7	17,0	439	0,32	282
31,59	278	9,27	249	46,61	1,68	0,68	0,06	299	10247	87	101,4	29,0	814	1,16	283
31,61	277	5,83	283	79,12	7,10	3,54	0,17	253	2246	278	105,1	16,0	442	1,17	284
37,83	231	3,12	303	84,21	4,27	1,42	0,20	243	4244	197	103,8	25,0	920	0,67	285
37,78	232	10,86	227	62,94	7,78	4,47	0,13	274	4424	189	71,8	15,0	869	1,03	286
54,90	37	-14,47	323	84,74	4,31	4,25	-0,87	324	836	321	89,1	12,0	5	1,20	287
32,84	269	10,38	234	51,16	1,02	0,38	0,10	285	4896	172	89,0	28,0	530	1,08	288
34,40	260	6,10	281	95,03	8,33	6,60	3,32	25	2379	269	106,1	10,0	266	1,59	289
48,09	103	1,24	311	52,32	3,84	2,10	0,06	296	2814	250	100,6	19,0	803	0,80	290
35,01	252	-6,80	319	92,16	6,26	2,47	0,54	149	1734	295	-	27,0	150	1,25	291
33,49	265	9,50	244	91,85	6,82	3,53	0,67	134	4602	178	101,0	23,3	836	1,19	292
21,50	314	4,88	290	64,57	14,48	11,19	0,48	165	9366	94	100,8	27,0	322	0,38	293
30,03	289	9,38	248	84,15	1,54	1,27	0,36	196	3713	215	92,6	10,0	629	1,11	294
26,18	301	3,98	297	92,83	6,00	1,81	0,52	153	22468	34	-	91,0	757	1,03	295
27,06	298	6,94	274	74,65	5,62	2,43	0,20	242	5346	156	99,0	32,0	688	1,02	296
21,05	315	6,15	280	51,91	1,26	0,49	0,11	280	57803	9	77,6	112,0	870	1,04	297
35,64	247	4,47	292	92,80	10,91	6,69	0,72	125	3673	217	92,4	26,0	296	0,74	298
26,83	299	8,56	255	80,45	24,83	11,86	0,11	282	9470	92	89,7	33,0	941	1,22	299
9,73	325	3,50	299	75,60	1,50	1,30	0,54	150	252294	2	105,9	234,0	231	0,63	300
36,88		15,19		75,64	3,17	1,56	0,41		5 603			17,0	463	1,08	

PODRANKING 50 NAJLEPSZYCH W LATACH

Pozycja wg miernika syntetycznego		Nazwa przedsiębiorstwa			Forma prawno-własnościowa	Ukierunk. produkcji	Wskaźniki rentowności:								Indeks tworzenia wartości	
3 lata	2014			woj.			sprzedaży		działaln. gospod.		aktywów ogółem		kapitału własnego		In	poz.
1	2	3			4	5	6	7	8	9	10	11	12	13	14	15
							%	poz.	%	poz.	%	poz.	%	poz.		
1	6	GR DERCZEWO	Derczewo	ZachPom	GFD	R	34,22	4	40,22	5	14,03	21	20,88	20	7,46	17
2	4	LAS POL	Lasowice Małe	Opol	SMD	R	37,22	3	47,39	4	19,46	7	20,53	22	7,78	15
3	2	GR Gołębie		Lubel	GFZ	R	41,04	2	50,52	2	13,33	24	13,38	58	5,29	49
4	5	Brak zgody	(x)		SMD	R	26,09	6	39,88	6	29,20	2	30,06	8	11,54	6
5	3	GR Hulcze		Lubel	GFZ	R	24,71	8	37,70	7	28,89	4	33,62	4	13,29	2
6	17	AGROMYŚL MYŚLIBÓRZ	Golenice	ZachPom	SMD	R	7,65	45	20,77	46	12,09	33	18,73	27	7,40	18
7	61	PPUH PRO-HAND	Parczew	Lubel	SMZ	M	8,68	38	16,62	76	9,11	65	13,42	56	5,30	48
8	24	TAORMINA	Warszawa	Mazow	SMZ	M	2,32	73	26,35	28	10,50	47	11,35	78	4,32	68
9	8	Brak zgody	(x)		GFZ	R	18,69	13	35,28	10	10,27	51	11,76	71	4,65	59
10	21	AGRO-TENOS	Głuchów	Lubus	SMD	Z	11,74	26	35,18	11	5,85	131	6,22	164	2,46	149
11	25	PGR Działowo		Kuj-Pom	GFZ	R	26,04	7	36,32	8	6,95	98	7,54	136	2,97	115
12	40	GR ROSA	Szczepanów	DolŚlą	SMZ	R	-5,54	157	19,78	52	8,91	69	12,26	67	4,85	56
13	11	GR-N	Pagów	Opol	SMZ	R	17,03	15	31,04	15	20,52	6	24,32	11	8,86	9
14	10	ZPR AGROPROD	Wierzbnik	Opol	SMZ	R	22,02	10	32,66	14	11,56	38	14,02	49	5,54	44
15	19	PRH AGRO-WAR	Warszyn	ZachPom	SMD	R	10,25	29	23,38	37	19,13	8	21,03	19	7,56	16
16	15	PPIPR-S	ROLSTART Lasocice	Opol	SMZ	R	8,64	39	28,06	24	10,82	45	14,09	48	5,57	42
17	14	RSP Gronowice		Opol	RSP	R	12,03	24	22,52	41	14,16	18	18,71	28	7,40	19
18	64	Brak zgody	(x)		SMD	R	11,08	27	24,43	32	7,87	86	8,24	121	3,12	109
19	16	PRUH JANPOL	Jankowice Wielkie	Opol	SMZ	R	10,22	31	24,68	30	10,35	48	14,42	45	5,56	43
20	51	PR GOWROL	Goworowice	Opol	SMD	R	6,71	52	19,24	58	6,47	114	8,82	108	3,12	107
21	18	RSP Hopkie		Lubel	RSP	R	14,72	17	25,18	29	15,63	16	17,76	31	6,69	26
22	52	PR-P FARMCO	Wilczkowice	DolŚlą	SMD	R	4,55	60	19,01	60	14,10	19	15,21	38	5,83	37
23	23	PPIU NIWA	Biała Nyska	Opol	SMD	R	7,67	44	19,98	49	12,48	30	19,97	24	7,89	13
24	59	ALTA-POL	Obudno	Kuj-Pom	SMD	R	-4,84	145	22,61	40	5,76	135	12,99	62	2,59	140
25	42	Brak zgody	(x)		SMD	R	-3,17	133	28,30	23	9,45	63	10,20	87	3,85	78
26	27	PRUH BUKOROL	Bukowie	Opol	SMZ	R	11,88	25	29,03	22	7,55	92	8,96	105	3,07	114
27	71	ZPR Kowróż		Kuj-Pom	SMD	R	10,14	32	19,85	50	8,19	81	9,57	91	3,60	90
28	12	GPR-U KOM-ROL	Zwanowice	Opol	SMZ	R	19,08	12	29,26	20	10,08	55	17,90	30	7,08	23
29	20	PR Krotoszyn		Kuj-Pom	SMD	R	6,70	53	26,72	27	10,30	50	14,88	40	5,88	36
30	53	PH-H	Zajączkowo	Pomor	SMZ	R	5,96	55	22,35	42	7,94	85	8,02	123	3,14	105
31	13	GR-H	Pijanowice	WielPol	SMZ	R	8,29	41	30,52	17	15,90	14	21,65	15	8,37	12
32	9	GR CZACHPOL	Czachówki	War-Maz	SMD	R	2,95	67	34,13	13	18,58	9	47,08	3	18,61	1
33	90	PRP AGROWIT	Witosław	Lubus	SMZ	R	-6,20	166	13,19	103	3,59	180	7,90	127	3,12	108
34	57	POLDER	Damianowo	DolŚlą	SMZ	R	1,25	85	19,07	59	4,19	168	5,61	174	2,22	164
35	28	DH Nakomiady		War-Maz	SMD	R	6,88	50	23,61	35	6,39	116	14,90	39	5,89	35
36	39	PPUH NOWINY	Nowiny	Pomor	SMZ	R	5,87	56	20,84	45	29,13	3	33,06	6	13,07	3
37	56	Brak zgody	(x)		GFZ	Z	2,54	71	24,64	31	10,09	54	14,42	46	5,70	38
38	36	GR LUBNÓW	Oborniki Śląskie	DolŚlą	GFD	R	1,14	86	35,30	9	15,88	15	15,91	37	6,28	30
39	142	Brak zgody	(x)		SMD	R	-11,82	213	9,78	143	5,58	140	5,85	171	2,31	157
40	47	Brak zgody	(x)		SMZ	R	-0,47	105	19,83	51	5,67	138	9,42	95	3,72	83
41	45	PR GROS-ROL	Małe Walichnowy	Pomor	SMZ	R	0,93	90	18,68	65	6,54	113	6,75	155	2,62	137
42	184	SGR Bliszczycze		Opol	RSP	R	-19,51	263	3,32	217	1,03	246	1,28	252	0,50	248
43	46	PR KŁOS	Krzywiczyny	Opol	SMD	R	7,12	49	18,82	63	8,32	77	11,66	73	4,61	61
44	88	GR Lubomino		War-Maz	SMZ	R	-0,90	106	18,72	64	6,89	101	9,48	93	2,94	120
45	74	Brak zgody	(x)		SMZ	R	2,62	70	24,16	34	8,07	84	8,18	122	3,21	104
46	33	PPP-H PRZEWORNO	Przeworno	DolŚlą	SMD	R	8,12	42	17,36	72	17,68	11	21,27	17	8,41	11
47	32	PACHT	Salno	Kuj-Pom	SMD	M	14,13	18	24,22	33	11,82	36	13,66	54	5,40	47
48	63	RSP JEDNOŚĆ	Rów	ZachPom	RSP	R	0,01	102	17,73	68	10,90	44	12,54	64	4,43	65
49	107	Brak zgody	(x)		SMZ	R	-14,06	228	4,35	205	5,54	141	7,33	141	2,45	150
50	55	GR Łyskowo		Kuj-Pom	SMZ	R	-0,30	104	21,31	44	11,84	35	13,42	57	4,81	57

PRZEDSIĘBIORSTW ROLNYCH 2012 - 2014



AGENCJA NIERUCHOMOŚCI ROLNYCH

Wskaźnik wartości dodanej		Wskaźnik generowania gotówki operacyjnej		Pokrycie aktywów kapitałem wł.	Wskaźniki płynności na 31.12.2014:		Pokrycie zobowiązań nadwyżką fin.		Przychody ogółem			Zatrudnienie przeciętne w roku	Pow. użytków rolnych	Wsk. bonitacji gleb	Pozycja wg miernika syntetycznego
%	poz.	%	poz.		ln	ln	ln	poz.	tys. zł	poz.	zmiana: 2013=100				
16	17	18	19	20	21	22	23	24	25	26	27	28,0	29	30	
56,75	26	48,73	7	67,17	-	-	0,50	162	1022	317	100,0	2,0	170	1,04	1
58,71	13	52,55	4	94,75	8,06	5,82	5,28	22	7430	117	99,8	8,0	847	0,72	2
67,62	4	60,59	1	99,61	-	-	-	-	4111	201	111,1	3,0	511	1,67	3
56,99	23	44,00	10	97,14	29,07	17,37	11,31	10	11917	78	109,6	18,3	1811	0,91	4
59,51	9	45,57	8	85,94	25,18	14,50	2,47	40	6777	131	96,0	15,4	687	1,43	5
57,96	17	30,64	42	64,52	7,71	5,11	0,40	185	16021	51	86,8	38,0	2932	1,06	6
40,26	204	31,35	40	67,87	1,19	0,32	0,50	161	5107	165	86,8	17,0	516	0,64	7
53,02	46	39,93	14	92,54	17,50	1,50	2,12	47	1207	313	89,9	2,0	191	0,45	8
64,05	7	50,48	5	87,33	-	-	1,12	91	1046	316	99,3	2,0	146	1,58	9
52,54	54	45,27	9	94,03	14,46	1,64	1,34	77	1279	311	84,4	1,0	407	0,72	10
49,13	93	40,73	13	92,25	1,84	0,59	0,98	98	7550	116	85,9	20,0	631	1,16	11
48,44	101	36,72	21	72,61	20,12	13,77	0,75	123	1476	304	92,0	3,0	371	0,92	12
55,63	34	35,60	25	84,39	7,80	5,82	1,89	54	10043	89	105,8	22,0	995	1,41	13
58,50	14	41,64	11	82,45	21,48	11,92	0,89	108	6639	133	116,5	15,0	614	1,30	14
57,16	19	26,98	62	90,97	8,76	2,65	2,47	41	17274	46	90,4	55,0	2500	1,27	15
57,78	18	39,55	15	76,77	3,40	1,74	0,67	135	5149	162	100,8	9,9	723	1,15	16
54,84	38	36,90	20	75,69	9,74	6,56	1,40	70	3286	234	105,5	9,0	464	0,83	17
49,51	85	27,38	60	95,51	18,52	14,57	2,11	48	2464	266	97,4	6,0	321	1,27	18
59,46	10	36,68	22	71,75	3,16	1,21	0,51	157	5900	146	113,3	17,0	747	1,31	19
56,55	29	25,66	71	73,45	3,48	1,62	0,32	205	3540	224	95,9	11,2	480	1,55	20
54,97	36	32,43	36	88,02	8,36	6,76	2,56	38	14634	58	101,6	42,0	992	1,49	21
47,96	105	26,37	66	92,69	27,51	10,87	2,68	37	3945	207	103,4	9,0	608	1,46	22
53,36	44	27,89	58	62,47	4,87	2,80	0,45	172	5271	158	105,5	22,0	643	1,29	23
49,53	84	35,88	24	44,32	2,81	0,48	0,16	261	2645	259	87,0	4,0	429	1,04	24
55,83	32	30,47	43	92,60	44,19	34,87	1,49	67	2230	281	96,4	5,0	348	1,25	25
58,82	12	33,85	30	84,25	41,50	30,21	0,66	138	4558	181	109,5	13,0	626	1,26	26
42,89	167	28,59	53	85,59	8,20	5,14	0,85	112	12792	70	88,3	24,0	990	1,28	27
57,00	22	38,64	16	56,34	15,62	9,47	0,28	218	2570	261	118,8	7,0	370	1,42	28
51,21	66	37,51	19	69,24	4,51	0,78	0,44	174	4124	200	96,4	5,3	706	0,85	29
48,29	102	33,66	31	99,09	49,59	15,53	13,09	8	2255	277	100,3	8,0	459	0,91	30
56,14	30	34,14	28	73,47	58,46	50,85	0,65	139	1491	302	107,3	3,5	249	1,44	31
52,88	48	41,09	12	39,46	3,87	2,19	0,39	188	3478	226	105,6	6,0	493	0,87	32
47,15	115	25,59	72	45,42	6,39	3,46	0,11	283	3192	238	91,6	11,0	708	1,04	33
56,55	28	28,90	51	74,70	22,42	15,42	0,23	233	3303	233	93,7	5,0	432	1,45	34
46,85	122	37,92	18	42,89	10,04	5,40	0,14	270	4540	184	116,9	4,0	1062	0,93	35
41,20	191	23,56	89	88,11	6,53	4,86	2,73	35	4078	202	102,1	11,0	561	1,30	36
41,23	190	33,39	34	69,97	6,92	0,91	0,43	177	3097	242	86,8	9,0	345	0,79	37
45,40	134	35,30	26	99,80	177,33	73,17	78,67	2	1337	308	121,2	2,0	497	0,77	38
46,94	120	17,42	143	95,38	18,72	9,50	3,07	30	6615	135	118,0	14,0	1106	1,29	39
52,75	50	30,92	41	60,21	5,88	4,00	0,21	241	4286	195	101,1	12,7	597	1,32	40
52,38	55	35,99	23	96,95	69,54	48,71	5,73	18	4294	194	102,7	8,0	472	1,49	41
52,82	49	9,62	242	79,93	3,14	1,93	0,18	250	1416	305	99,0	8,0	239	1,15	42
50,98	71	29,07	49	71,32	15,19	5,89	0,40	184	5202	159	107,2	18,0	830	0,90	43
46,95	119	25,49	73	72,67	46,71	19,19	0,34	199	5005	169	90,3	15,0	778	1,13	44
45,88	129	28,26	55	98,59	67,39	28,84	12,16	9	30246	23	91,7	59,5	6342	1,14	45
47,69	113	24,58	82	83,12	7,06	5,05	1,45	69	13513	66	110,7	29,0	1258	1,13	46
47,91	107	32,30	37	86,55	8,41	3,61	1,17	89	10260	86	100,9	29,0	907	1,23	47
49,76	80	26,45	65	86,94	5,83	2,61	1,30	80	9246	99	99,6	47,0	1574	0,95	48
46,85	121	25,74	68	75,60	3,46	1,18	0,50	163	3726	214	98,7	11,5	636	1,22	49
45,01	137	33,43	32	88,23	5,19	2,01	1,73	59	3370	231	119,8	6,4	592	0,92	50

PODRANKING 10 NAJLEPSZYCH WG UKIERUNKOWANIA

Pozycja wg miernika syntetycznego		Nazwa przedsiębiorstwa	woj.	Forma prawno-własnościowa	Ukierunk. produkcji	Wskaźniki rentowności:								Indeks tworzenia wartości	
						sprzedaży		działaln. gospod.		aktywów ogółem		kapitału własnego			
2014	2013					%	poz.	%	poz.	%	poz.	%	poz.	In	poz.
1	2	3		4	5	6	7	8	9	10	11	12	13	14	15
Grupa o ukierunkowaniu roślinnym															
1	8	GR Steblewo	Pomor	GFZ	R	41,69	1	50,92	1	16,94	12	24,01	12	7,21	20
2	9	GR Gołębie	Lubel	GFZ	R	41,04	2	50,52	2	13,33	24	13,38	58	5,29	49
3	3	GR Hulcze	Lubel	GFZ	R	24,71	8	37,70	7	28,89	4	33,62	4	13,29	2
4	6	LAS POL Lasowice Małe	Opol	SMD	R	37,22	3	47,39	4	19,46	7	20,53	22	7,78	15
5	11	Brak zgody	(x)	SMD	R	26,09	6	39,88	6	29,20	2	30,06	8	11,54	6
6	2	GR DERCZEWO Derczewo	ZachPom	GFD	R	34,22	4	40,22	5	14,03	21	20,88	20	7,46	17
7	324	Brak zgody	(x)	SMZ	R	28,26	5	30,80	16	8,46	74	17,27	32	6,83	25
8	7	Brak zgody	(x)	GFZ	R	18,69	13	35,28	10	10,27	51	11,76	71	4,65	59
9	37	GR CZACHPOL Czachówki	War-Maz	SMD	R	2,95	67	34,13	13	18,58	9	47,08	3	18,61	1
10	58	ZPR AGROPROD Wierzbnik	Opol	SMZ	R	22,02	10	32,66	14	11,56	38	14,02	49	5,54	44
		Śr. Wartość dla grupy				-2,46		11,21		5,87		7,63		2,12	
Grupa o ukierunkowaniu zwierzęcym															
21	5	AGRO-TENOS Głuchów	Lubus	SMD	Z	11,74	26	35,18	11	5,85	131	6,22	164	2,46	149
22	109	GR Baranowice	Lubus	GFD	Z	-67,88	321	48,04	3	6,92	100	8,38	119	3,31	102
49	117	SPR DIAMENT Otfinów	MaloPol	RSP	Z	2,18	76	10,21	137	8,34	76	32,09	7	12,68	4
56	49	Brak zgody	(x)	GFZ	Z	2,54	71	24,64	31	10,09	54	14,42	46	5,70	38
65	121	RZD IUNG-PIB PUŁAWY Werbkowice	Lubel	PJ	Z	6,73	51	17,19	73	9,03	66	9,67	90	3,74	81
86	113	TOJAN Lubań	Pomor	SMZ	Z	3,01	66	14,47	92	9,02	67	13,78	51	5,45	46
106	142	OHZ Osiek	MaloPol	JSA	Z	-1,98	120	7,35	169	4,33	164	4,94	186	1,93	174
114	43	GR Wiejkowo	ZachPom	GFD	Z	8,41	40	17,54	71	5,80	133	6,26	161	2,44	152
118	288	Brak zgody	(x)	SMD	Z	10,61	28	6,73	175	2,16	211	2,97	215	1,17	211
122	126	SK Michałów	Święt	JSA	Z	-2,58	124	8,55	154	2,84	197	3,02	214	1,17	212
		Śr. Wartość dla grupy				-3,70		3,13		1,73		2,37		0,67	
Grupa mieszane (wielostronne)															
24	14	TAORMINA Warszawa	Mazow	SMZ	M	2,32	73	26,35	28	10,50	47	11,35	78	4,32	68
29	76	AGROPLON Nowy Młyn	Kuj-Pom	SMD	M	9,11	36	19,30	56	9,61	58	19,70	25	7,79	14
32	72	PACHT Salno	Kuj-Pom	SMD	M	14,13	18	24,22	33	11,82	36	13,66	54	5,40	47
34	52	KR Kietrz	Opol	JSA	M	14,08	19	22,82	39	13,78	22	14,60	42	5,57	41
37	-	AGROMADEX Pszenno	DołSłą	SMD	M	3,95	61	23,52	36	10,33	49	11,77	70	4,53	62
43	95	OHZ GAJEWO Kałdowo	Pomor	JSA	M	3,35	64	14,64	91	5,90	129	9,27	100	3,67	84
60	-	TOP FARMS Głubczyce	Opol	SMD	M	8,76	37	17,05	75	12,53	29	18,15	29	7,13	21
61	4	PPUH PRO-HAND Parczew	Lubel	SMZ	M	8,68	38	16,62	76	9,11	65	13,42	56	5,30	48
73	65	GN-R BOVINAS Chodów	WielPol	SMD	M	1,01	88	10,73	129	5,17	152	7,91	125	3,13	106
76	62	HZINR Polanowice	Kuj-Pom	JSA	M	0,58	93	13,09	104	6,28	119	6,89	152	2,56	143
		Śr. Wartość dla grupy				-0,83		11,30		6,76		8,46		2,43	



PRZEDSIĘBIORSTW ROLNYCH PRODUKCJI W 2014 ROKU

Wskaźnik wartości dodanej		Wskaźnik generowania gotówki operacyjnej		Pokrycie aktywów kapitałem wł.	Wskaźniki płynności na 31.12.2014:		Pokrycie zobowiązań nadwyżką fin.		Przychody ogółem			Zatrudnienie przeciętne w roku	Pow. użytków rolnych	Wsk. bonitacji gleb	Pozycja wg miernika syntetycznego
%	poz.	%	poz.		bieżący	szybki	In	poz.	tys. zł	poz.	zmiana: 2013=100				
16	17	18	19	20	21	22	23	24	25	26	27	28,0	29	30	
Grupa o ukierunkowaniu roślinnym															
62,95	8	56,61	2	70,57	41,74	13,87	0,65	140	5666	150	119,3	3,0	546	1,72	1
67,62	4	60,59	1	99,61	-	-	-	-	4111	201	111,1	3,0	511	1,67	2
59,51	9	45,57	8	85,94	25,18	14,50	2,47	40	6777	131	96,0	15,4	687	1,43	3
58,71	13	52,55	4	94,75	8,06	5,82	5,28	22	7430	117	99,8	8,0	847	0,72	4
56,99	23	44,00	10	97,14	29,07	17,37	11,31	10	11917	78	109,6	18,3	1811	0,91	5
56,75	26	48,73	7	67,17	-	-	0,50	162	1022	317	100,0	2,0	170	1,04	6
56,79	25	48,99	6	48,97	17,24	4,89	0,24	229	3636	221	111,4	4,0	432	0,89	7
64,05	7	50,48	5	87,33	-	-	1,12	91	1046	316	99,3	2,0	146	1,58	8
52,88	48	41,09	12	39,46	3,87	2,19	0,39	188	3478	226	105,6	6,0	493	0,87	9
58,50	14	41,64	11	82,45	21,48	11,92	0,89	108	6639	133	116,5	15,0	614	1,30	10
44,06		18,86		76,96	4,56	2,55	0,49		4 888			16,8	543	1,13	
Grupa o ukierunkowaniu zwierzęcym															
52,54	54	45,27	9	94,03	14,46	1,64	1,34	77	1279	311	84,4	1,0	407	0,72	21
71,76	3	54,90	3	82,55	-	-	0,40	186	510	327	93,8	3,0	264	0,42	22
44,78	140	16,17	157	25,99	1,57	0,47	0,31	209	10912	82	106,2	36,0	617	1,09	49
41,23	190	33,39	34	69,97	6,92	0,91	0,43	177	3097	242	86,8	9,0	345	0,79	56
49,67	83	25,41	75	93,34	15,07	9,70	6,31	17	5458	152	107,1	18,0	478	0,95	65
38,81	217	24,61	81	65,44	3,04	0,60	0,40	182	3034	245	104,9	9,0	346	0,51	86
51,58	59	19,07	124	87,58	3,08	1,27	1,32	79	16759	49	104,3	72,0	1495	0,84	106
41,06	192	23,58	88	92,62	7,48	4,08	1,06	94	17841	44	100,6	38,0	1314	0,99	114
46,77	123	20,86	104	72,87	6,42	0,54	0,17	255	2243	279	119,4	13,0	372	0,85	118
50,55	75	20,63	111	94,02	5,39	3,85	2,89	32	12653	72	105,4	48,0	638	0,96	122
31,87		11,73		72,72	2,07	0,73	0,23		18 966			55,8	1 204	0,89	
Grupa mieszane (wielostronne)															
53,02	46	39,93	14	92,54	17,50	1,50	2,12	47	1207	313	89,9	2,0	191	0,45	24
51,29	65	25,46	74	48,77	8,07	4,51	0,21	240	1860	290	118,2	9,0	297	1,03	29
47,91	107	32,30	37	86,55	8,41	3,61	1,17	89	10260	86	100,9	29,0	907	1,23	32
49,06	95	30,14	44	94,41	13,14	9,06	5,45	20	139296	3	113,9	295,0	8888	1,55	34
51,03	69	33,13	35	87,79	12,65	5,67	1,21	87	9171	101	-	24,0	1269	1,07	37
56,13	31	28,70	52	63,57	8,25	4,85	0,47	167	9710	91	130,5	30,0	974	1,58	43
42,78	172	24,10	86	69,03	2,70	0,78	0,63	142	133136	4	-	279,0	11004	1,20	60
40,26	204	31,35	40	67,87	1,19	0,32	0,50	161	5107	165	86,8	17,0	516	0,64	61
54,38	41	20,68	109	65,38	1,52	0,37	0,21	238	22031	37	100,0	75,0	2409	1,46	73
51,43	62	25,21	76	91,14	7,42	4,92	2,06	49	15689	53	104,2	61,8	1263	1,61	76
42,47		18,74		79,94	4,20	2,14	0,67		2 759			9,2	266	1,12	

PODRANKING 10 NAJLEPSZYCH W POSZCZEGÓLNYCH FORMACH

Pozycja wg miernika syntetycznego		Nazwa przedsiębiorstwa	woj.	Forma prawno-własnościowa	Ukierunk. produkcji	Wskaźniki rentowności:								Indeks tworzenia wartości	
2014	2013					sprzedaży		działaln. gospod.		aktywów ogółem		kapitału własnego		In	poz.
1	2	3	4	5	%	poz.	%	poz.	%	poz.	%	poz.	14	15	
Przedsiębiorstwa z majątkiem w przewadze zakupionym															
1	8	GR Steblewo	Pomor	GFZ	R	41,69	1	50,92	1	16,94	12	24,01	12	7,21	20
2	9	GR Gołębie	Lubel	GFZ	R	41,04	2	50,52	2	13,33	24	13,38	58	5,29	49
3	3	GR Hulcze	Lubel	GFZ	R	24,71	8	37,70	7	28,89	4	33,62	4	13,29	2
7	324	Brak zgody	(x)	SMZ	R	28,26	5	30,80	16	8,46	74	17,27	32	6,83	25
8	7	Brak zgody	(x)	GFZ	R	18,69	13	35,28	10	10,27	51	11,76	71	4,65	59
10	58	ZPR AGROPROD Wierzbnik	Opol	SMZ	R	22,02	10	32,66	14	11,56	38	14,02	49	5,54	44
11	21	GR-N Pagów	Opol	SMZ	R	17,03	15	31,04	15	20,52	6	24,32	11	8,86	9
12	97	GPR-U KOM-ROL Zwanowice	Opol	SMZ	R	19,08	12	29,26	20	10,08	55	17,90	30	7,08	23
13	78	GR-H Pijanowice	WielPol	SMZ	R	8,29	41	30,52	17	15,90	14	21,65	15	8,37	12
15	30	PPIPR-S ROLSTART Lasocice	Opol	SMZ	R	8,64	39	28,06	24	10,82	45	14,09	48	5,57	42
		Śr. Wartość dla grupy				0,05		8,44		5,38		7,37		2,02	
Przedsiębiorstwa z majątkiem w przewadze dzierżawionym															
4	6	LAS POL Lasowice Małe	Opol	SMD	R	37,22	3	47,39	4	19,46	7	20,53	22	7,78	15
5	11	Brak zgody	(x)	SMD	R	26,09	6	39,88	6	29,20	2	30,06	8	11,54	6
6	2	GR DERCZEWO Derczewo	ZachPom	GFD	R	34,22	4	40,22	5	14,03	21	20,88	20	7,46	17
9	37	GR CZACHPOL Czachówki	War-Maz	SMD	R	2,95	67	34,13	13	18,58	9	47,08	3	18,61	1
17	10	AGROMYŚL MYŚLIBÓRZ Golenice	ZachPom	SMD	R	7,65	45	20,77	46	12,09	33	18,73	27	7,40	18
19	18	PRH AGRO-WAR Warszyn	ZachPom	SMD	R	10,25	29	23,38	37	19,13	8	21,03	19	7,56	16
20	40	PR Krotoszyn	Kuj-Pom	SMD	R	6,70	53	26,72	27	10,30	50	14,88	40	5,88	36
21	5	AGRO-TENOS Gluchów	Lubus	SMD	Z	11,74	26	35,18	11	5,85	131	6,22	164	2,46	149
22	109	GR Baranowice	Lubus	GFD	Z	-67,88	321	48,04	3	6,92	100	8,38	119	3,31	102
23	24	PPHIU NIWA Biała Nyska	Opol	SMD	R	7,67	44	19,98	49	12,48	30	19,97	24	7,89	13
		Śr. Wartość dla grupy				1,07		9,73		5,45		7,87		2,18	
Jednoosobowe spółki ANR															
34	52	KR Kietrz	Opol	JSA	M	14,08	19	22,82	39	13,78	22	14,60	42	5,57	41
43	95	OHZ GAJEWO Kaldowo	Pomor	JSA	M	3,35	64	14,64	91	5,90	129	9,27	100	3,67	84
76	62	HZINR Polanowice	Kuj-Pom	JSA	M	0,58	93	13,09	104	6,28	119	6,89	152	2,56	143
93	87	DANKO HR Choryń	WielPol	JSA	R	5,82	57	12,76	110	6,37	117	7,21	145	2,68	135
101	82	OHZ Lubiana	ZachPom	JSA	M	0,55	95	12,17	117	9,48	62	10,00	88	3,76	80
106	142	OHZ Osiek	MałoPol	JSA	Z	-1,98	120	7,35	169	4,33	164	4,94	186	1,93	174
122	126	SK Michałów	Święt	JSA	Z	-2,58	124	8,55	154	2,84	197	3,02	214	1,17	212
124	112	PR Długie Stare	WielPol	JSA	M	-3,13	131	9,90	140	6,31	118	6,57	158	2,50	146
129	157	GR-H Żydowo	WielPol	JSA	R	-3,29	134	10,36	134	9,57	60	11,12	80	4,04	72
139	141	OHZ GARZYN Garzyn	WielPol	JSA	Z	-1,34	108	12,08	118	5,54	142	6,09	168	2,25	163
		Śr. Wartość dla grupy				-3,17		7,94		4,83		5,64		1,60	
Rolnicze spółdzielnie produkcyjne															
14	16	RSP Gronowice	Opol	RSP	R	12,03	24	22,52	41	14,16	18	18,71	28	7,40	19
18	17	RSP Hopkie	Lubel	RSP	R	14,72	17	25,18	29	15,63	16	17,76	31	6,69	26
41	159	RSP Rostkowice	Opol	RSP	R	2,25	74	18,90	61	12,12	32	16,41	34	6,13	33
44	66	RSP Krzywizna	Opol	RSP	R	0,20	99	19,64	53	12,04	34	13,35	59	5,28	50
49	117	SPR DIAMENT Otfinów	MałoPol	RSP	Z	2,18	76	10,21	137	8,34	76	32,09	7	12,68	4
50	104	RSP Boguchwałów	Opol	RSP	R	1,66	80	18,33	66	7,04	97	7,10	148	2,81	127
54	171	RSP Koczergi	Lubel	RSP	R	-8,47	187	11,08	126	11,01	43	20,05	23	6,20	32
62	98	SPR Łaszczówka	Lubel	RSP	R	-14,58	231	17,69	69	14,94	17	16,94	33	6,42	28
63	74	RSP JEDNOŚĆ Rów	ZachPom	RSP	R	0,01	102	17,73	68	10,90	44	12,54	64	4,43	65
67	29	RSP NADBUŻANKA Kryłów	Lubel	RSP	R	20,02	11	19,41	54	6,12	122	6,84	153	2,70	132
		Śr. Wartość dla grupy				-7,33		4,64		2,98		4,11		1,19	



PRZEDSIĘBIORSTW ROLNYCH PRAWNO-ORGANIZACYJNYCH W 2014 ROKU

Wskaźnik wartości dodanej		Wskaźnik generowania gotówki operacyjnej		Pokrycie aktywów kapitałem wł.	Wskaźniki płynności na 31.12.2014:		Pokrycie zobowiązań nadwyżką fin.		Przychody ogółem			Zatrudnienie przeciętne w roku	Pow. użytków rolnych	Wsk. bonitacji gleb	Pozycja wg miernika syntetycznego
%	poz.	%	poz.		bieżący	szybki	ln	poz.	tys. zł	poz.	zmiana: 2013=100				
16	17	18	19	20	21	22	23	24	25	26	27	28,0	29	30	
Przedsiębiorstwa z majątkiem w przewadze zakupionym															
62,95	8	56,61	2	70,57	41,74	13,87	0,65	140	5666	150	119,3	3,0	546	1,72	1
67,62	4	60,59	1	99,61	-	-	-	-	4111	201	111,1	3,0	511	1,67	2
59,51	9	45,57	8	85,94	25,18	14,50	2,47	40	6777	131	96,0	15,4	687	1,43	3
56,79	25	48,99	6	48,97	17,24	4,89	0,24	229	3636	221	111,4	4,0	432	0,89	7
64,05	7	50,48	5	87,33	-	-	1,12	91	1046	316	99,3	2,0	146	1,58	8
58,50	14	41,64	11	82,45	21,48	11,92	0,89	108	6639	133	116,5	15,0	614	1,30	10
55,63	34	35,60	25	84,39	7,80	5,82	1,89	54	10043	89	105,8	22,0	995	1,41	11
57,00	22	38,64	16	56,34	15,62	9,47	0,28	218	2570	261	118,8	7,0	370	1,42	12
56,14	30	34,14	28	73,47	58,46	50,85	0,65	139	1491	302	107,3	3,5	249	1,44	13
57,78	18	39,55	15	76,77	3,40	1,74	0,67	135	5149	162	100,8	9,9	723	1,15	15
28,75		13,68		72,89	4,03	1,99	0,34		9 727			19,5	627	1,03	
Przedsiębiorstwa z majątkiem w przewadze dzierzawionym															
58,71	13	52,55	4	94,75	8,06	5,82	5,28	22	7430	117	99,8	8,0	847	0,72	4
56,99	23	44,00	10	97,14	29,07	17,37	11,31	10	11917	78	109,6	18,3	1811	0,91	5
56,75	26	48,73	7	67,17	-	-	0,50	162	1022	317	100,0	2,0	170	1,04	6
52,88	48	41,09	12	39,46	3,87	2,19	0,39	188	3478	226	105,6	6,0	493	0,87	9
57,96	17	30,64	42	64,52	7,71	5,11	0,40	185	16021	51	86,8	38,0	2932	1,06	17
57,16	19	26,98	62	90,97	8,76	2,65	2,47	41	17274	46	90,4	55,0	2500	1,27	19
51,21	66	37,51	19	69,24	4,51	0,78	0,44	174	4124	200	96,4	5,3	706	0,85	20
52,54	54	45,27	9	94,03	14,46	1,64	1,34	77	1279	311	84,4	1,0	407	0,72	21
71,76	3	54,90	3	82,55	-	-	0,40	186	510	327	93,8	3,0	264	0,42	22
53,36	44	27,89	58	62,47	4,87	2,80	0,45	172	5271	158	105,5	22,0	643	1,29	23
36,35		17,86		69,26	2,37	0,92	0,31		14 082			33,5	1 148	1,03	
Jednoosobowe spółki ANR															
49,06	95	30,14	44	94,41	13,14	9,06	5,45	20	139296	3	113,9	295,0	8888	1,55	34
56,13	31	28,70	52	63,57	8,25	4,85	0,47	167	9710	91	130,5	30,0	974	1,58	43
51,43	62	25,21	76	91,14	7,42	4,92	2,06	49	15689	53	104,2	61,8	1263	1,61	76
49,33	90	20,58	113	88,35	7,58	6,00	1,86	55	101665	6	104,7	353,7	6382	1,43	93
45,65	132	20,00	117	94,79	9,41	5,11	3,16	27	31130	22	101,0	116,0	3286	1,19	101
51,58	59	19,07	124	87,58	3,08	1,27	1,32	79	16759	49	104,3	72,0	1495	0,84	106
50,55	75	20,63	111	94,02	5,39	3,85	2,89	32	12653	72	105,4	48,0	638	0,96	122
47,19	114	18,82	129	95,99	9,29	6,15	3,20	26	32211	21	106,1	125,8	3111	0,82	124
43,26	158	16,05	159	86,01	4,70	2,48	1,40	72	42457	12	106,6	161,0	4704	1,25	129
42,56	174	19,57	122	90,89	6,05	3,54	1,29	82	41611	13	103,8	136,0	3113	1,30	139
42,45		15,80		85,62	4,30	2,36	0,89		28503			108,6	2528	1,18	
Rolnicze spółdzielnie produkcyjne															
54,84	38	36,90	20	75,69	9,74	6,56	1,40	70	3286	234	105,5	9,0	464	0,83	14
54,97	36	32,43	36	88,02	8,36	6,76	2,56	38	14634	58	101,6	42,0	992	1,49	18
54,22	43	24,42	83	73,88	18,99	13,74	2,29	42	3657	219	103,5	16,0	362	1,57	41
51,18	67	29,47	48	90,19	6,70	3,35	2,12	46	3757	213	103,9	12,0	527	1,14	44
44,78	140	16,17	157	25,99	1,57	0,47	0,31	209	10912	82	106,2	36,0	617	1,09	49
54,78	39	30,05	45	99,12	60,69	52,66	13,16	7	1402	306	93,1	5,0	131	1,63	50
55,79	33	20,84	106	54,93	2,37	1,96	0,94	102	2194	283	100,8	10,0	220	0,49	54
51,47	61	23,36	90	88,23	5,49	3,01	2,23	44	4257	196	103,7	15,0	490	1,12	62
49,76	80	26,45	65	86,94	5,83	2,61	1,30	80	9246	99	99,6	47,0	1574	0,95	63
43,16	159	29,84	46	89,38	0,99	-0,79	0,97	99	4493	185	91,9	13,0	451	1,29	67
36,60		11,11		72,61	3,14	1,88	0,33		5905			22,9	552	1,05	

PODRANKING 10 NAJWIĘKSZYCH PRZEDSIĘBIORSTW

Pozycja wg miernika syntetycznego		Nazwa przedsiębiorstwa		Forma prawno-własnościowa	Ukierunk. produkcji	Wskaźniki rentowności:								Indeks tworzenia wartości		
2014	2013					sprzedaży		działaln. gospod.		aktywów ogółem		kapitału własnego				
1	2	3		woj.	4	5	6	7	8	9	10	11	12	13	14	15
							%	poz.	%	poz.	%	poz.	%	poz.	In	poz.
262	139	POLDANOR Przechlewo		Pomor	SMD	Z	-1,32	107	1,28	254	0,61	259	0,92	258	0,35	257
300	278	PPHU MLEKS Wyszów		Mazow	SMZ	I	1,33	83	2,93	221	9,25	64	12,23	68	3,66	86
34	52	KR Kietrz		Opol	JSA	M	14,08	19	22,82	39	13,78	22	14,60	42	5,57	41
60	-	TOP FARMS Głubczyce		Opol	SMD	M	8,76	37	17,05	75	12,53	29	18,15	29	7,13	21
228	213	Małopolska HR-HRB Kraków		MałoPol	JSA	R	-5,66	158	2,00	238	1,93	222	2,76	218	1,05	218
93	87	DANKO HR Choryń		WielPol	JSA	R	5,82	57	12,76	110	6,37	117	7,21	145	2,68	135
302	267	Brak zgody		(x)	SMD	I	0,57	94	1,48	247	2,06	215	7,42	139	2,93	121
303	293	RSP Rzecko		ZachPom	RSP	I	-1,38	111	1,13	255	1,97	219	3,44	204	1,13	214
297	303	Spółdzielcza Agrofirma Szczekociny		Śląsk	RSP	Z	1,08	87	0,62	266	0,72	253	1,39	247	0,55	245
155	110	HR Tulce		WielPol	JSA	R	-8,21	185	7,63	164	5,17	153	5,63	173	2,11	168

PODRANKING 10 NAJLEPSZYCH PRZEDSIĘBIORSTW

Pozycja wg miernika syntetycznego		Nazwa przedsiębiorstwa		Forma prawno-własnościowa	Ukierunk. produkcji	Wskaźniki rentowności:								Indeks tworzenia wartości		
2014	2013					sprzedaży		działaln. gospod.		aktywów ogółem		kapitału własnego				
1	2	3		woj.	4	5	6	7	8	9	10	11	12	13	14	15
							%	poz.	%	poz.	%	poz.	%	poz.	In	poz.
22	109	GR Baranowice		Lubus	GFD	Z	-67,88	321	48,04	3	6,92	100	8,38	119	3,31	102
24	14	TAORMINA Warszawa		Mazow	SMZ	M	2,32	73	26,35	28	10,50	47	11,35	78	4,32	68
48	263	Brak zgody		(x)	GFD	R	0,98	89	16,38	77	25,95	5	33,21	5	11,39	7
54	171	RSP Koczerga		Lubel	RSP	R	-8,47	187	11,08	126	11,01	43	20,05	23	6,20	32
61	4	PPUH PRO-HAND Parczew		Lubel	SMZ	M	8,68	38	16,62	76	9,11	65	13,42	56	5,30	48
75	116	GR Koroszczyn		Lubel	SMD	R	-3,55	135	12,21	115	8,37	75	10,69	84	4,22	69
85	329	RSP Bzowo		WielPol	RSP	M	-1,77	116	8,87	151	10,19	52	27,60	9	10,91	8
86	113	TOJAN Lubań		Pomor	SMZ	Z	3,01	66	14,47	92	9,02	67	13,78	51	5,45	46
87	143	RSP Chorzenice		Łódź	RSP	R	-8,08	183	9,95	139	6,81	107	9,43	94	3,73	82
98	201	PGR Bródno		Mazow	SMD	I	2,89	68	6,74	174	30,68	1	48,21	2	12,44	5

PODRANKING NAJLEPSZYCH PRZEDSIĘBIORSTW

Pozycja wg miernika syntetycznego		Nazwa przedsiębiorstwa		Forma prawno-własnościowa	Ukierunk. produkcji	Wskaźniki rentowności:								Indeks tworzenia wartości		
2014	2013					sprzedaży		działaln. gospod.		aktywów ogółem		kapitału własnego				
1	2	3		woj.	4	5	6	7	8	9	10	11	12	13	14	15
							%	poz.	%	poz.	%	poz.	%	poz.	In	poz.
26	-	KR Świdnica Pszenno		DolŚlą	SMD	R	18,05	14	26,78	26	11,81	37	14,29	47	5,65	39
20	40	PR Krotoszyn		Kuj-Pom	SMD	R	6,70	53	26,72	27	10,30	50	14,88	40	5,88	36
2	9	GR Golebie		Lubel	GFD	R	41,04	2	50,52	2	13,33	24	13,38	58	5,29	49
21	5	AGRO-TENOS Głuchów		Lubus	SMD	Z	11,74	26	35,18	11	5,85	131	6,22	164	2,46	149
87	143	RSP Chorzenice		Łódź	RSP	R	-8,08	183	9,95	139	6,81	107	9,43	94	3,73	82
49	117	SPR DIAMENT Orlinów		MałoPol	RSP	Z	2,18	76	10,21	137	8,34	76	32,09	7	12,68	4
24	14	TAORMINA Warszawa		Mazow	SMZ	M	2,32	73	26,35	28	10,50	47	11,35	78	4,32	68
4	6	LAS POL Lasowice Male		Opol	SMD	R	37,22	3	47,39	4	19,46	7	20,53	22	7,78	15
89	229	SPR Surochów		PodKarp	RSP	R	-9,13	194	14,30	93	8,48	73	13,73	53	5,24	51
137	84	RSP Dorożki		Podlas	RSP	Z	-16,64	245	4,28	206	2,76	198	4,95	184	1,77	182
1	8	GR Stęblewo		Pomor	GFZ	R	41,69	1	50,92	1	16,94	12	24,01	12	7,21	20
131	144	ZDIZ Grodziec Śląski		Śląsk	PJ	I	-4,61	143	1,49	246	0,32	273	0,46	275	0,18	274
122	126	SK Michałów		Święt	JSA	Z	-2,58	124	8,55	154	2,84	197	3,02	214	1,17	212
9	37	GR CZACHPOL Czachówki		War-Maz	SMD	R	2,95	67	34,13	13	18,58	9	47,08	3	18,61	1
13	78	GR-H Pijanowice		WielPol	SMZ	R	8,29	41	30,52	17	15,90	14	21,65	15	8,37	12
6	2	GR DERCZEWO Derczewo		ZachPom	GFD	R	34,22	4	40,22	5	14,03	21	20,88	20	7,46	17



ROLNYCH WG PRZYCHODÓW OGÓŁEM W 2014 ROKU

Wskaźnik wartości dodanej		Wskaźnik generowania gotówki operacyjnej		Pokrycie aktywów kapitałem wł.	Wskaźniki płynności na 31.12.2014:		Pokrycie zobowiązań nadwyżką fin.		Przychody ogółem			Zatrudnienie przeciętne w roku	Pow. użytków rolnych	Wsk. bonitacji gleb	Pozycja wg miernika syntetycznego
%	poz.	%	poz.		bieżący	szybki	ln	poz.	tys. zł	poz.	zmiana: 2013=100				
16	17	18	19	20	21	22	23	24	25	26	27	osoby	ha	ln	
29,45	291	12,91	199	66,64	1,44	0,15	0,16	263	309234	1	89,8	582,0	14247	0,65	262
9,73	325	3,50	299	75,60	1,50	1,30	0,54	150	252294	2	105,9	234,0	231	0,63	300
49,06	95	30,14	44	94,41	13,14	9,06	5,45	20	139296	3	113,9	295,0	8888	1,55	34
42,78	172	24,10	86	69,03	2,70	0,78	0,63	142	133136	4	-	279,0	11004	1,20	60
35,86	244	8,44	257	69,82	2,57	0,89	0,38	192	115379	5	103,4	492,0	6288	1,35	228
49,33	90	20,58	113	88,35	7,58	6,00	1,86	55	101665	6	104,7	353,7	6382	1,43	93
11,86	321	7,15	271	27,83	1,13	0,31	0,11	284	80120	7	125,2	36,0	1764	1,50	302
18,08	316	4,41	293	57,23	1,81	1,18	0,16	262	63707	8	104,4	90,0	1167	0,90	303
21,05	315	6,15	280	51,91	1,26	0,49	0,11	280	57803	9	77,6	112,0	870	1,04	297
43,61	153	16,87	149	91,73	7,99	4,52	2,05	50	53583	10	91,2	165,7	7108	1,16	155

ROLNYCH NA GLEBACH SŁABYCH W 2014 ROKU

Wskaźnik wartości dodanej		Wskaźnik generowania gotówki operacyjnej		Pokrycie aktywów kapitałem wł.	Wskaźniki płynności na 31.12.2014:		Pokrycie zobowiązań nadwyżką fin.		Przychody ogółem			Zatrudnienie przeciętne w roku	Pow. użytków rolnych	Wsk. bonitacji gleb	Pozycja wg miernika syntetycznego
%	poz.	%	poz.		bieżący	szybki	ln	poz.	tys. zł	poz.	zmiana: 2013=100				
16	17	18	19	20	21	22	23	24	25	26	27	osoby	ha	ln	
71,76	3	54,90	3	82,55	-	-	0,40	186	510	327	93,8	3,0	264	0,42	22
53,02	46	39,93	14	92,54	17,50	1,50	2,12	47	1207	313	89,9	2,0	191	0,45	24
34,99	253	26,93	63	78,15	0,92	0,37	1,94	53	5062	166	121,9	10,0	500	0,64	48
55,79	33	20,84	106	54,93	2,37	1,96	0,94	102	2194	283	100,8	10,0	220	0,49	54
40,26	204	31,35	40	67,87	1,19	0,32	0,50	161	5107	165	86,8	17,0	516	0,64	61
47,76	111	24,98	79	78,35	17,20	5,39	0,75	121	6487	136	94,5	23,0	853	0,62	75
35,42	249	14,27	177	36,94	1,23	0,52	0,29	210	1713	296	103,7	9,0	204	0,64	85
38,81	217	24,61	81	65,44	3,04	0,60	0,40	182	3034	245	104,9	9,0	346	0,51	86
51,16	68	20,99	102	72,15	6,57	4,46	1,32	78	3096	243	101,6	18,0	417	0,47	87
34,67	257	6,54	277	63,64	2,18	1,55	1,07	93	9337	95	77,4	46,0	158	0,58	98

ROLNYCH WG WOJEWÓDZTW W 2014 ROKU

Wskaźnik wartości dodanej		Wskaźnik generowania gotówki operacyjnej		Pokrycie aktywów kapitałem wł.	Wskaźniki płynności na 31.12.2014:		Pokrycie zobowiązań nadwyżką fin.		Przychody ogółem			Zatrudnienie przeciętne w roku	Pow. użytków rolnych	Wsk. bonitacji gleb	Pozycja wg miernika syntetycznego
%	poz.	%	poz.		bieżący	szybki	ln	poz.	tys. zł	poz.	zmiana: 2013=100				
16	17	18	19	20	21	22	23	24	25	26	27	osoby	ha	ln	
49,34	89	34,00	29	82,69	7,78	2,99	0,87	111	26186	30	-	56,0	1839	1,40	26
51,21	66	37,51	19	69,24	4,51	0,78	0,44	174	4124	200	96,4	5,3	706	0,85	20
67,62	4	60,59	1	99,61	-	-	-	-	4111	201	111,1	3,0	511	1,67	2
52,54	54	45,27	9	94,03	14,46	1,64	1,34	77	1279	311	84,4	1,0	407	0,72	21
51,16	68	20,99	102	72,15	6,57	4,46	1,32	78	3096	243	101,6	18,0	417	0,47	87
44,78	140	16,17	157	25,99	1,57	0,47	0,31	209	10912	82	106,2	36,0	617	1,09	49
53,02	46	39,93	14	92,54	17,50	1,50	2,12	47	1207	313	89,9	2,0	191	0,45	24
58,71	13	52,55	4	94,75	8,06	5,82	5,28	22	7430	117	99,8	8,0	847	0,72	4
48,79	99	18,79	130	61,77	15,65	10,65	3,09	28	1566	300	110,0	7,0	304	0,87	89
56,74	27	11,98	213	55,78	12,17	6,68	0,92	103	5798	149	100,1	22,0	687	0,60	137
62,95	8	56,61	2	70,57	41,74	13,87	0,65	140	5666	150	119,3	3,0	546	1,72	1
50,99	70	20,23	115	71,40	2,18	0,97	0,15	266	8347	110	91,9	25,0	968	1,01	131
50,55	75	20,63	111	94,02	5,39	3,85	2,89	32	12653	72	105,4	48,0	638	0,96	122
52,88	48	41,09	12	39,46	3,87	2,19	0,39	188	3478	226	105,6	6,0	493	0,87	9
56,14	30	34,14	28	73,47	58,46	50,85	0,65	139	1491	302	107,3	3,5	249	1,44	13
56,75	26	48,73	7	67,17	-	-	0,50	162	1022	317	100,0	2,0	170	1,04	6

PODRANKING 10 NAJLEPSZYCH PRZEDSIĘBIORSTW

Pozycja wg miernika syntetycznego		Nazwa przedsiębiorstwa		Forma prawno-własnościowa	Ukierunk. produkcji	Wskaźniki rentowności:								Indeks tworzenia wartości	
						sprzedaży		działaln. gospod.		aktywów ogółem		kapitału własnego			
						2014	2013	woj.	4	5	%	poz.	%	poz.	%
1	2	3	4	5	6	7	8	9	10	11	12	13	14	15	
1	8	GR Słebiewo	Pomor	GFZ	R	41,69	1	50,92	1	16,94	12	24,01	12	7,21	20
2	9	GR Gołębie	Lubel	GFZ	R	41,04	2	50,52	2	13,33	24	13,38	58	5,29	49
3	3	GR Hulcze	Lubel	GFZ	R	24,71	8	37,70	7	28,89	4	33,62	4	13,29	2
6	2	GR DERCZEWO Derczewo	ZachPom	GFD	R	34,22	4	40,22	5	14,03	21	20,88	20	7,46	17
8	7	Brak zgody	(x)	GFZ	R	18,69	13	35,28	10	10,27	51	11,76	71	4,65	59
22	109	GR Baranowice	Lubus	GFD	Z	-67,88	321	48,04	3	6,92	100	8,38	119	3,31	102
25	13	PGR Działowo	Kuj-Pom	GFZ	R	26,04	7	36,32		6,95	98	7,54	136	2,97	115
36	34	GR LUBNÓW Oborniki Śląskie	DolŚlą	GFD	R	1,14	86	35,30	9	15,88	15	15,91	37	6,28	30
48	263	Brak zgody	(x)	GFD	R	0,98	89	16,38	77	25,95	5	33,21	5	11,39	7
56	49	Brak zgody	(x)	GFZ	Z	2,54	71	24,64	31	10,09	54	14,42	46	5,70	38

PODRANKING 10 NAJLEPSZYCH PRZEDSIĘBIORSTW

Pozycja wg miernika syntetycznego		Nazwa przedsiębiorstwa		Forma prawno-własnościowa	Ukierunk. produkcji	Wskaźniki rentowności:								Indeks tworzenia wartości	
						sprzedaży		działaln. gospod.		aktywów ogółem		kapitału własnego			
						2014	2013	woj.	4	5	%	poz.	%	poz.	%
1	2	3	4	5	6	7	8	9	10	11	12	13	14	15	
4	6	LAS POL Lasowice Małe	Opol	SMD	R	37,22	3	47,39	4	19,46	7	20,53	22	7,78	15
5	11	Brak zgody	(x)	SMD	R	26,09	6	39,88	6	29,20	2	30,06	8	11,54	6
7	324	Brak zgody	(x)	SMZ	R	28,26	5	30,80	16	8,46	74	17,27	32	6,83	25
9	37	GR CZACHPOL Czachówki	War-Maz	SMD	R	2,95	67	34,13	13	18,58	9	47,08	3	18,61	1
10	58	ZPR AGROPROD Wierzbnik	Opol	SMZ	R	22,02	10	32,66	14	11,56	38	14,02	49	5,54	44
11	21	GR-N Pagów	Opol	SMZ	R	17,03	15	31,04	15	20,52	6	24,32	11	8,86	9
12	97	GPR-U KOM-ROL Zwanowice	Opol	SMZ	R	19,08	12	29,26	20	10,08	55	17,90	30	7,08	23
13	78	GR-H Pijanowice	WielPol	SMZ	R	8,29	41	30,52	17	15,90	14	21,65	15	8,37	12
14	16	RSP Gronowice	Opol	RSP	R	12,03	24	22,52	41	14,16	18	18,71	28	7,40	19
15	30	PPIPR-S ROLSTART Lasocice	Opol	SMZ	R	8,64	39	28,06	24	10,82	45	14,09	48	5,57	42



OSÓB FIZYCZNYCH W 2014 ROKU

Wskaźnik wartości dodanej		Wskaźnik generowania gotówki operacyjnej		Pokrycie aktywów kapitałem wł.	Wskaźniki płynności na 31.12.2014:		Pokrycie zobowiązań nadwyżką fin.		Przychody ogółem			Zatrudnienie przeciętne w roku	Pow. użytków rolnych	Wsk. bonitacji gleb	Pozycja wg miernika syntetycznego
%	poz.	%	poz.		bieżący	szybki	ln	poz.	tys. zł	poz.	zmiana: 2013=100				
16	17	18	19	20	21	22	23	24	25	26	27	28,0	29	30	
62,95	8	56,61	2	70,57	41,74	13,87	0,65	140	5666	150	119,3	3,0	546	1,72	1
67,62	4	60,59	1	99,61	-	-	-	-	4111	201	111,1	3,0	511	1,67	2
59,51	9	45,57	8	85,94	25,18	14,50	2,47	40	6777	131	96,0	15,4	687	1,43	3
56,75	26	48,73	7	67,17	-	-	0,50	162	1022	317	100,0	2,0	170	1,04	6
64,05	7	50,48	5	87,33	-	-	1,12	91	1046	316	99,3	2,0	146	1,58	8
71,76	3	54,90	3	82,55	-	-	0,40	186	510	327	93,8	3,0	264	0,42	22
49,13	93	40,73	13	92,25	1,84	0,59	0,98	98	7550	116	85,9	20,0	631	1,16	25
45,40	134	35,30	26	99,80	177,33	73,17	78,67	2	1337	308	121,2	2,0	497	0,77	36
34,99	253	26,93	63	78,15	0,92	0,37	1,94	53	5062	166	121,9	10,0	500	0,64	48
41,23	190	33,39	34	69,97	6,92	0,91	0,43	177	3097	242	86,8	9,0	345	0,79	56

OSÓB PRAWNYCH W 2014 ROKU

Wskaźnik wartości dodanej		Wskaźnik generowania gotówki operacyjnej		Pokrycie aktywów kapitałem wł.	Wskaźniki płynności na 31.12.2014:		Pokrycie zobowiązań nadwyżką fin.		Przychody ogółem			Zatrudnienie przeciętne w roku	Pow. użytków rolnych	Wsk. bonitacji gleb	Pozycja wg miernika syntetycznego
%	poz.	%	poz.		bieżący	szybki	ln	poz.	tys. zł	poz.	zmiana: 2013=100				
16	17	18	19	20	21	22	23	24	25	26	27	28,0	29	30	
58,71	13	52,55	4	94,75	8,06	5,82	5,28	22	7430	117	99,8	8,0	847	0,72	4
56,99	23	44,00	10	97,14	29,07	17,37	11,31	10	11917	78	109,6	18,3	1811	0,91	5
56,79	25	48,99	6	48,97	17,24	4,89	0,24	229	3636	221	111,4	4,0	432	0,89	7
52,88	48	41,09	12	39,46	3,87	2,19	0,39	188	3478	226	105,6	6,0	493	0,87	9
58,50	14	41,64	11	82,45	21,48	11,92	0,89	108	6639	133	116,5	15,0	614	1,30	10
55,63	34	35,60	25	84,39	7,80	5,82	1,89	54	10043	89	105,8	22,0	995	1,41	11
57,00	22	38,64	16	56,34	15,62	9,47	0,28	218	2570	261	118,8	7,0	370	1,42	12
56,14	30	34,14	28	73,47	58,46	50,85	0,65	139	1491	302	107,3	3,5	249	1,44	13
54,84	38	36,90	20	75,69	9,74	6,56	1,40	70	3286	234	105,5	9,0	464	0,83	14
57,78	18	39,55	15	76,77	3,40	1,74	0,67	135	5149	162	100,8	9,9	723	1,15	15



RANKING NAJLEPSZYCH PRZEDSIĘBIORSTW

Pozycja wg miernika syntetycznego		Nazwa przedsiębiorstwa	woj.	Forma prawno-własnościowa	Wskaźniki rentowności:								Indeks tworzenia wartości	
2014	2013				sprzedaży		działaln. gospod.		aktywów ogółem		kapitału własnego		ln	poz.
1	2	3	4	6	7	8	9	10	11	12	13	14	15	
1	-	GR FALKO Puńsk	Podlas	GFZ	29,80	1	25,70	1	7,84	5	8,28	6	3,27	6
2	4	PGLLPGR KROGULNA	Opol	PJ	0,78	7	6,92	8	2,68	10	3,36	11	1,16	11
3	2	PGLLP G.Ryb. NIEMODLIN	Opol	PJ	1,76	4	7,66	7	2,65	11	3,36	12	1,14	12
4	16	Brak zgody	(x)	GFD	-7,27	10	-7,27	16	-8,70	17	-8,70	17	-3,44	17
5	6	G.Ryb.GOPŁO Kruszwica	Kuj-Pom	SMD	-9,20	12	16,96	2	10,70	3	12,01	4	4,54	4
6	5	G.Ryb.WDZYDZE Czarłina	Pomor	SMD	1,67	5	2,37	12	3,43	8	6,34	9	2,06	9
7	9	ZHP Zapora Myłof	Pomor	SMD	11,83	2	13,29	3	16,30	2	20,47	2	7,46	2
8	-	GR Wojnowo	Kuj-Pom	SMD	-28,81	17	12,93	4	8,63	4	12,10	3	4,56	3
9	7	G.Ryb.Włocławek	Kuj-Pom	SMD	-21,01	16	-6,35	15	-9,64	18	-14,78	18	-4,91	18
10	10	PPH AQUAMAR	Pomor	SMD	1,04	6	5,06	9	3,14	9	8,06	7	3,19	7
11	1	G.Ryb.OSTRÓDA Warlity Wielkie	War-Maz	SMD	-7,75	11	-8,63	17	-4,59	15	-5,64	15	-2,23	15
12	13	P.Z.W GRyb.Suwałki	Podlas	PJ	-7,23	9	3,81	10	5,00	6	6,88	8	2,54	8
13	18	G. Ryb. POLESIE Sosnowica Dwór	Lubel	SMD	-49,85	18	8,62	6	4,41	7	9,02	5	3,57	5
14	17	RSP Rybnik	Śląsk	RSP	-18,52	15	-13,86	18	-6,51	16	-7,00	16	-2,58	16
15	11	Brak zgody	(x)	SMD	-9,86	13	1,29	13	1,00	13	1,37	14	0,47	14
16	12	GR DADOŃ Sianów	ZachPom	GFZ	8,74	3	9,19	5	17,95	1	26,27	1	9,47	1
17	15	G.Ryb.Charzykowy	Pomor	SMZ	-1,71	8	0,36	14	0,73	14	1,63	13	0,50	13
18	-	PRR Stary Brus	Lubel	SMD	-73,34	19	3,56	11	1,17	12	3,59	10	1,42	10
19	-	Brak zgody	(x)	SMD	-17,49	14	-22,39	20	-50,32	20	-159,00	19	-62,85	20
20	19	GR MIŁOŚLAW Miłostaw	WielPol	SMD	-80,14	20	-17,99	19	-49,69	19	-611,54	20	-43,05	19
		RAZEM			0,88		6,24		5,82		8,53		2,39	



RYBACKICH W 2014 ROKU

Wskaźnik wartości dodanej		Wskaźnik generowania gotówki operacyjnej		Pokrycie aktywów kapitałem wł.	Wskaźniki płynności na 31.12.2014:		Pokrycie zobowiązań nadwyżką fin.		Przychody ogółem			Zatrudnienie przeciętne w roku	Wody użytkowane	Pozycja wg miernika syntetycznego
%	poz.	%	poz.		bieżący	szybki	ln	poz.	tys. zł	poz.	zmiana: 2013=100			
16	17	18	19	20	21	22	23	24	25	26	27	28,0	29	
46,81	12	33,72	1	94,74	-	-	1,76	6	611	18	-	1,0	625	1
65,26	2	14,28	8	79,54	6,44	5,32	0,59	8	4669	7	96,9	22,0	601	2
63,75	3	14,60	7	78,75	5,47	4,87	0,46	9	4726	6	93,8	22,0	961	3
72,73	1	1,82	15	100,00	-	-	-	-	55	20	107,8	2,0	425	4
60,86	6	17,38	4	89,11	18,71	18,71	3,10	2	672	17	110,0	5,0	2618	5
54,30	9	5,46	12	54,13	1,74	1,21	0,46	10	2070	11	104,5	15,0	2816	6
41,00	15	17,80	3	79,61	6,02	5,26	3,22	1	13311	2	118,4	60,0	23	7
59,67	7	8,80	10	71,35	28,57	24,34	2,59	4	2668	10	-	22,0	511	8
63,29	4	-2,58	16	65,21	1,19	0,89	-0,17	16	1008	14	87,5	12,0	39	9
45,18	13	15,38	6	38,90	0,78	0,71	0,43	11	6937	5	111,8	30,0	218	10
48,46	10	-3,74	17	81,37	11,98	11,78	-0,15	15	1820	12	82,1	17,0	5917	11
42,88	14	7,24	11	72,58	9,29	7,73	1,88	5	7276	4	74,5	44,0	22052	12
59,30	8	17,11	5	48,91	26,45	18,03	2,91	3	2806	9	97,3	17,0	809	13
47,95	11	-14,95	18	92,97	13,09	12,78	-0,83	18	3679	8	124,9	32,7	20	14
35,29	18	4,45	13	73,35	1,49	1,49	0,37	12	544	19	105,4	4,0	1259	15
14,10	20	10,41	9	68,33	2,87	1,64	0,81	7	35292	1	127,0	44,0	1	16
24,42	19	3,05	14	44,88	1,74	0,88	0,29	13	9387	3	99,1	21,0	6937	17
38,52	17	21,14	2	32,67	0,93	0,33	0,07	14	1433	13	-	4,0	116	18
40,56	16	-19,44	20	31,65	1,06	0,15	-0,73	17	710	16	-	11,0	2720	19
61,88	5	-17,05	19	8,13	2,47	1,74	-1,22	19	884	15	77,8	6,0	1137	20
34,82		9,79		68,31	4,05	3,19	0,58		5915			19,6	2436	



Jak powstał ranking

Dwudziesta pierwsza edycja rankingu najlepszych gospodarstw rolniczych i rybackich stanowi kontynuację jego wersji z roku 2014. W pierwszej kolejności zaprezentowano dwa rankingi główne: dla przedsiębiorstw rolniczych i oddzielny dla gospodarstw rybackich. W dalszej kolejności przedstawiono siedem podrankingu. We wszystkich tych klasyfikacjach kryterium uporządkowania gospodarstw była miara syntetyczna. Powstała ona z czterech wskaźników cząstkowych: rentowności sprzedaży, tworzenia wartości dla właścicieli, wartości dodanej i generowania gotówki operacyjnej. Wyższa pozycja przedsiębiorstwa w każdym wskaźniku cząstkowym automatycznie przekładała się na wyższe jego ostateczne miejsce w rankingu głównym oraz podrankinguach.

Tak jak w latach poprzednich, również w tegorocznej edycji rankingu informacje źródłowe zebrano za pomocą specjalnie przygotowanych ankiet, wysyłanych pocztą lub niekiedy również elektronicznie. Ankiety były wprawdzie w maksymalnym stopniu dostosowane do sporządzanych przez przedsiębiorstwa sprawozdań GUS, ale i tak pojawiła się duża niejednorodność podawania informacji. W szczególności dotyczyła ona głównie należnych za 2014 rok dopłat bezpośrednich i innych form wsparcia budżetowego. Ujednolicenie sposobu zapisu danych wymagało bardzo dużego nakładu pracy zespołu przygotowującego ranking. W zamian otrzymano natomiast bardzo solidnie zweryfikowaną i porównywalną bazę danych. Wyłączono z niej jednak gospodarstwa z ujemnym kapitałem (funduszem) własnym, gdyż takie obiekty posiadają bardzo specyficzną sytuację finansową, a tym samym nieporównywalną z innymi gospodarstwami.

Poza dwoma rankingami głównymi zestawiono jeszcze siedem podrankingu, wg: form prawno-własnościowych przedsiębiorstw; osobowości prawnej organizacji gospodarstwa (spółki, gospodarstwa osób fizycznych); ukierunkowania produkcji rolniczej (roślinna, zwierzęca lub mieszana); przychodów ogółem; na najłagodniejszych glebach; województw; najlepszych wyników finansowych w latach 2012-2014. Z wyjątkiem ostatniego i przedostatniego w każdym z podrankin-

gów znalazło się po dziesięć przedsiębiorstw. Ważnym podrankingiem jest ten, w którym prezentuje się pięćdziesiąt najlepszych gospodarstw, ale uczestniczących nieprzerwanie w rankingu w ostatnim trzyleciu. W tym podrankingu o miejscu decydowała suma uzyskanych miar syntetycznych w latach 2012-2014 w rankingu głównym. Im była ona większa, tym gospodarstwo znajdowało się wyżej. W podrankingu wojewódzkim natomiast pokazano jedynie te przedsiębiorstwa, które zgodziły się ujawnić swoją nazwę w edycji za rok 2014.

WYJAŚNIENIA I DEFINICJE

Poz. 2014 (kol. 1) – pozycja gospodarstwa w roku 2014 ustalona na podstawie miary syntetycznej.

Poz. 2013 (kol. 2) – miejsce gospodarstwa w rankingu za 2013 r., także w oparciu o miarę syntetyczną.

Nazwa przedsiębiorstwa (kol. 3) – skrócona nazwa przedsiębiorstwa wraz z jego siedzibą i skróconą nazwą województwa.

Forma prawno-własnościowa (kol. 4) – określona została na podstawie formy prawnej, w jakiej przedsiębiorstwo jest zorganizowane oraz stosunku prawnego, który reguluje użytkowanie majątku Skarbu Państwa. Biorąc pod uwagę powyższe kryteria, wyróżniono: jednoosobowe spółki agencji (JSA), gospodarstwa osób fizycznych z majątkiem w przeważającej części dzierżawionym (GFD), gospodarstwa osób fizycznych z majątkiem w przeważającej części zakupionym (GFZ), spółki prywatne z majątkiem w przeważającej części dzierżawionym (SMD), spółki prywatne z majątkiem w przeważającej części zakupionym (SMZ), rolnicze spółdzielnie produkcyjne (RSP) oraz jednostki o innej formie prawnej (PJ).

Ukierunkowanie produkcji (kol. 5) – określone zostało samodzielnie przez uczestników rankingu na podstawie przeważającego udziału sprzedaży określonych rodzajów produktów w sprzedaży ogółem. Wyróżniono cztery typy ukierunkowania: I – inne niż produkcja rolnicza; M – mieszane, a więc takie, w którym występowała mniej więcej rów-

nowaga produkcji roślinnej i zwierzęcej; R – roślinne, tzn. takie, w którym miała miejsce zdecydowana przewaga produkcji roślinnej nad zwierzęcą; Z – zwierzęce, tj. te, w którym przeważała produkcja zwierzęca nad roślinną.

Wskaźnik rentowności sprzedaży (kol. 6) – iloraz wyniku na sprzedaży do sumy przychodów ze sprzedaży produktów, towarów i materiałów. W kosztach działalności operacyjnej uwzględniono również **opłatę pracy członków RSP**.

Wskaźnik rentowności działalności gospodarczej (kol. 8) – stosunek wyniku finansowego uzyskanego z działalności gospodarczej, pomniejszonego o zysk ze zbycia aktywów niefinansowych lub powiększonego o stratę z tego samego tytułu, do sumy przychodów ze sprzedaży i zrównanych z nimi, pozostałych przychodów operacyjnych (pomniejszonych jednak o zysk ze zbycia aktywów niefinansowych) i przychodów finansowych. Suma powyższa jest zgodna z wartością znajdującą się w kol 25.

Wskaźnik rentowności aktywów ogółem (kol. 10) – stosunek wyniku finansowego netto, skorygowanego o zysk (-) lub stratę (+) ze zbycia aktywów niefinansowych, i wartości aktywów bilansowych na koniec 2014 r.

Wskaźnik rentowności kapitału własnego (kol. 12) – stosunek wyniku finansowego netto, skorygowanego o zysk (-) lub stratę (+) ze zbycia aktywów niefinansowych, do stanu kapitału własnego na koniec 2014 r.

Indeks tworzenia wartości (kol. 14) – iloraz rentowności kapitału własnego z kol. 12 oraz kosztu kapitału własnego. Ten ostatni ustalono jako sumę rentowności aktywów bez ryzyka oraz premii za ryzyko finansowe. Jako aktywa bez ryzyka przyjęto średnie oprocentowanie lokat bankowych założonych na okres do dwóch lat włącznie w 2014 r. Wyniosło ono 2,53 % w stosunku rocznym i było jednakowe dla wszystkich gospodarstw. Premię za ryzyko określono z kolei jako iloczyn różnicy między ww. rentownością lokat bankowych (2,53 %) a oprocentowaniem długu każdego gospodarstwa (stosunek zapłaconych odsetek w 2014 r. do sumy zobowiązań długo- i krótkoterminowych na koniec 2014 r.) i stopnia zadłużenia kapitału własnego (ww. sumę zobowiązań długo- i krótkoterminowych podzielono przez wartość kapitału własnego na koniec 2014 r.). Tylko indeks wyższy od jedności świadczy o powiększeniu wartości gospodarstwa dla jego właścicieli.

Wskaźnik wartości dodanej (kol. 16) – stosunek wartości dodanej do przychodów ogółem. Wartość dodaną określono przez zsumowanie jej składników: wyniku finansowego netto – skorygowanego o zysk lub stratę ze zbycia aktywów niefinansowych – amortyzacji, podatku rolnego i innych podatków oraz opłat obciążających koszty, czynszu dzierżawnego, obowiązkowych obciążeń wyniku finansowego, kosztów kapitału obcego (odsetki) oraz kosztów wynagrodzeń wraz ze świadczeniami. Przychody ogółem przyjęto z kol. 25.

Wskaźnik generowania gotówki operacyjnej (kol. 18) – stosunek nadwyżki operacyjnej netto do sumy przychodów ze sprzedaży i zrównanych z nimi, pozostałych przychodów operacyjnych (pomniejszonych o zysk ze zbycia aktywów niefinansowych) i zysków nadzwyczajnych. Nadwyżka operacyjna powstała przez odjęcie od wpływów z działalności operacyjnej wydatków na nią poniesionych. Z kolei wpływy policzono jako sumę przychodów ze sprzedaży i zrównanych z nimi, pozostałych przychodów operacyjnych (pomniejszonych o zyski ze zbycia aktywów niefinansowych) i zysków nadzwyczajnych. Wydatki natomiast uzyskano przez dodanie do kosztów działalności operacyjnej (pomniejszonych jednak o amortyzację) pozostałych kosztów operacyjnych (ale z wyłączeniem straty ze zbycia aktywów niefinansowych), strat nadzwyczajnych i obowiązkowych obciążeń wyniku finansowego.

Pokrycie aktywów kapitałem własnym (kol. 20) – stosunek kapitału własnego do aktywów bilansowych na koniec 2014 r.

Wskaźnik płynności bieżącej (kol. 21) – iloraz aktywów obrotowych, pomniejszonych o krótkoterminowe rozliczenia międzyokresowe, i zobowiązań krótkoterminowych na koniec 2014 r.

Wskaźnik płynności szybki (kol. 22) – stosunek aktywów obrotowych, pomniejszonych o zapasy i krótkoterminowe rozliczenia międzyokresowe, do zobowiązań krótkoterminowych na koniec 2014 r.

Pokrycie zobowiązań nadwyżką finansową (kol. 23) – iloraz sumy wyniku finansowego netto, pomniejszonego o zysk lub powiększonego o stratę ze zbycia aktywów niefinansowych, i amortyzacji oraz całości zobowiązań przedsiębiorstwa (jednak bez rezerw na zobowiązania). Wyższa wartość wskaźnika informuje o korzystniejszym położeniu w zakresie wypłacalności.

Przychody ogółem (kol. 25) – suma przychodów ze sprzedaży produktów i zrównanych z nimi, pozostałych przychodów operacyjnych (pomniejszonych o zysk ze zbycia aktywów niefinansowych) i przychodów finansowych.

Zatrudnienie przeciętne w roku (kol. 28) – przeciętna liczba osób zatrudnionych w 2014 r., ustalona zgodnie z zasadami sprawozdawczości GUS (sprawozdanie Z-06).

Powierzchnia użytków rolnych (kol. 29) – obszar gruntów przeznaczonych do działalności rolniczej. Obejmuje on grunty orne, trwałe użytki zielone i plantacje trwałe.

Wskaźnik bonitacji gleb (kol. 30) – syntetyczna miara jakości użytków rolnych obliczona jako stosunek powierzchni przeliczeniowej do fizycznej powierzchni tych użytków. Wskaźnik ten ustalono na podstawie „Deklaracji

w sprawie podatku rolnego” oraz informacji dodatkowych o użytkach V i VI klasy.

Wody użytkowane (kol. 29 w gospodarstwach rybackich) – suma wód użytkowanych ogółem pod jeziorami i stawami.

OBJAŚNIENIE SYMBOLI

- zjawisko nie występuje lub nie ma treści merytorycznej;
- ln liczba niemianowana;
- x brak zgody na podanie nazwy przedsiębiorstwa.

Ranking przygotował zespół pracowników Instytutu Ekonomiki Rolnictwa i Gospodarki Żywnościowej – PIB w składzie:

MGR INŻ. MARCIN ADAMSKI,
EWA GAC,
DR JUSTYNA GÓRAL,
MGR INŻ. ADAM KAGAN,
PROF. DR HAB. ANDRZEJ KOWALSKI,
PROF. DR HAB. JACEK KULAWIK,
DR INŻ. DARIUSZ OSUCH,
DR INŻ. MICHAŁ SOLIWODA
MGR INŻ. MARIA
ZDZIEBORSKA

Zespołem kierował
PROF. DR HAB. JACEK KULAWIK



Wnioski z rankingu

Podobnie jak w latach poprzednich, podsumowując tegoroczną edycję „Rankingu 300”, naszą uwagę skoncentrujemy na trzech problemach:

1. Efektywności finansowej,
2. Sytuacji (kondycji) finansowej,
3. Zależności ekonomiki uczestników rankingu od subsydiów.

Najpierw jednak warto przypomnieć ogólne uwarunkowania makroekonomiczne i wewnątrzrolnicze, w których działały gospodarstwa uczestniczące w najnowszym rankingu. Jak wynika z rysunku 1, koniunktura w 2014 roku była wyraźnie gorsza niż w roku 2013. Trzeba też dodać, że IV kwartał ub. r. odbiegał także in minus od analogicznego kwartału 2012 r., który jako całość był bardzo niesprzyjający rolnictwu. Niestety, także rok 2015 będzie przeciętnie także niepomyślny dla naszych producentów rolnych.

EFEKTYWNOŚĆ FINANSOWA

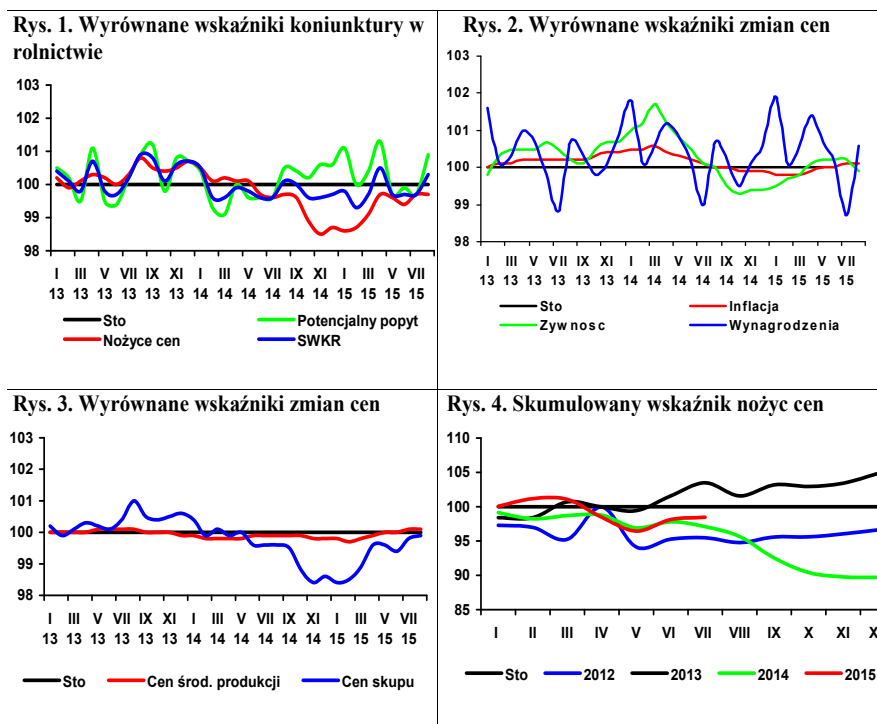
Zaprezentowana dalej analiza, tak jak w latach wcześniejszych, ma charakter tradycyjnego ujęcia mikroekonomicznego, a więc nie zajmujemy się kwestiami oddziaływania gospodarstw na środowisko przyrodnicze (dodatnie i ujemne efekty zewnętrzne) oraz dostarczaniem przez nie różnych innych korzyści dla społeczeństwa i całego rolnictwa (dobra publiczne). W szczególności pominięto w analizie tworzenie postępu biologicznego przez spółki ANR oraz dwanaście innych gospodarstw, które zadeklarowały, że również prowadzą prace hodowlane. Warto na wstępie również zauważyć, że w rankingu uczestniczyły praktycznie wszystkie spółki ANR z wyjątkiem SK Liski. W przypadku pozostałych gospodarstw, nie będących spółkami ANR, zdecydowanie częściej w rankingu uczestniczą gospodarstwa dobre i bardzo dobre. Z tych to właśnie powodów bardzo ostrożnie trzeba interpretować wartości średnie wskaźników i mierników dla poszczególnych form prawno-organizacyjnych gospodarstw.

Na wstępie trzeba też mocno podkreślić, że przede wszystkim JSA i RSP tworzą więcej dobrych miejsc pracy niż inne formy gospodarstw wielkotowarowych.

Chodzi o to, że w ww. większość zatrudnionych to osoby z umowami na czas nieokreślony. Pracownicy tacy mają większe gwarancje socjalne w razie choroby, płatne urlopy oraz zabezpieczenie na starość. Polska według analizy Komisji Europejskiej z kwietnia 2015 roku ma w UE najwyższy udział czasowych umów o pracę. W krótkim okresie ułatwia to pracodawcom elastyczne reagowanie na zmiany warunków rynkowych i poprawia ich krótkoterminową konkurencyjność. Jednak w dłuższym okresie sytuacja ta utrudnia przejście do konkurowania w oparciu o bardziej zaawansowane technologie i innowacje, gdyż osłabia bodźce do badań i wdrożeń oraz motywację do doskonalenia zawodowego na koszt pracodawcy oraz samodoskonalenia i samokształcenia się przez pracobiorców. W przypadku kurczenia się zasobów pracy, a to prognozuje się na ogół dla Pol-

ski, wysoki udział kontraktów czasowych, czyli tzw. umów śmieciowych, będzie komplikował firmom tym charakteryzującym się budową i komunikowaniem otoczeniu solidnej marki jako pracodawcy. Również przedsiębiorcy rolni powinni te aspekty przyszłego rynku pracy uwzględnić w swoich strategiach. W powyższym kontekście warto ustosunkować się do zarzutu formułowanego przez część uczestników rankingu oferujących dobre stanowiska pracy, iż jego autorzy nie w pełni uwzględniają zatrudnienie na czarno. Otóż, w ankiecie rankingowej zawarta jest informacja o zatrudnieniu okresowym, sezonowym i dorywczym, które następnie przeliczane jest na pełne etaty. Jeśli ma z kolei miejsce tzw. płacenie pod stołem, to fakt ten obniża wskaźnik wartości dodanej, który przecież uwzględniany jest w mierze syntetycznej. Jak wiadomo, zatrudnienie na czarno może dotyczyć głównie osób o niskich kwalifikacjach. Trudno przecież podejrzewać, by przedsiębiorca rolny dysponujący drogim i skomplikowanym sprzętem uciekał się do takiej formy za-

Rysunek 1
Wskaźniki obrazujące zmiany rynkowych uwarunkowań produkcji w rolnictwie w latach 2012-2015



Wskaźnik zmian cen skupu liczony jest jako średnia arytmetyczna ważona dla koszyka produktów notowanych co miesiąc przez GUS i publikowanych w biuletynach statystycznych GUS. Są to zboża ogółem, w tym pszenica i żyto, ziemniaki, żywioć ogółem, w tym żywioć wołowy, wieprzowy i drób oraz mleko.

Źródło: „Rynek Rolny”, 2015.

trudnienia. Problem pełnej ewidencji czasu pracy najbardziej dotyka liderów rankingu, tj. gospodarstwa roślinne. Jednak są to obiekty, niejako z definicji, o niskim zapotrzebowaniu na pracę. Nie może zatem zaskakiwać, że obsada w nich siły roboczej na jednostkę ziemi często bywa bardzo mała. Przypadki takie każdorazowo dokładnie analizowano. Najczęściej okazywało się, że relacje te są w pełni racjonalne i do zaakceptowania.

W tabeli 1 przedstawiono cztery podstawowe wskaźniki efektywności dla trzech kierunków produkcji rolniczej oraz gospodarstw rybackich uzyskane w roku 2014. W porównaniu tym per saldo najlepiej wypadły obiekty mieszane. Na drugie miejsce spadła grupa gospodarstw roślinnych, która dominowała zdecydowanie w latach ubiegłych. Niestety, ponownie, średnio biorąc, najslabiej wypadły obiekty nastawione na produkcję zwierzęcą, użytkujące jednak gorsze grunty niż roślinne i mieszane. Z kolei rybacy byli najbardziej sprawni w zakresie transakcji czysto rynkowych (najwyższa średnia rentowność sprzedaży). Bardzo poważnym wyzwaniem dla gospodarstw rybackich oraz gospodarstw rolnych nawadniających swe użytki z powierzchniowych wód ogólnie dostępnych może być konieczność uiszczania opłat środowiskowych za ich pobór. Nasze władze tłumaczą to tym, że musimy wdrożyć unijną dyrektywę wodną (2000/60/WE). Płatność ta miałaby dotyczyć 411 gospodarstw rybackich oraz 55 jednostek nawadniających użytki rolne i grunty leśne. W przypadku rybaków roczny wydatek z tym związany mógłby wynieść nawet ok. 55 mln złotych. Sprawa nie jest jeszcze przesądzona, gdyż Trybunał Sprawiedliwości UE oddalił skargę Komisji Europejskiej w podobnej sprawie. Musimy jednak udowodnić przed KE, że dana gałąź gospodarki, która korzysta z wody, zwraca ją do środowiska w takim samym lub lepszym stanie. Łatwiej z tym warunkiem poradzą sobie gospodarstwa z hodowlą karpia, które z kolei od lat są pod presją taniego importu, głównie z Litwy oraz Czech. Trzeba jeszcze dodać, że nasi rybacy w postępowaniu dowodowym mogą być w trudnym położeniu, niejako nie ze swojej winy, gdyż Polska przegrała spór z KE przed ETS UE dotyczący niewłaściwego wdrożenia dyrektywy 91/676/EWG odnoszącej się do ochrony wód przed zanieczyszczeniami po-

chodzącymi także z rolnictwa. W obliczu zbliżających się wyborów parlamentarnych poprzedni rząd przerwał jednak prace nad prawem wodnym, bojąc się ataków opozycji, nie zwracając uwagi, iż nowelizacja tego prawa warunkuje otrzymanie pomocy unijnej m.in. na zabezpieczenie przeciwpowodziowe.

Kształtowanie się czterech analizowanych wskaźników efektywności finansowej w latach 2013-2014 wyłącznie w gospodarstwach czysto rolniczych, uczestniczących równocześnie w obydwu edycjach rankingu za ww. dwulecie (panel), zawiera tabela 2. Zauważmy, po pierwsze, że tylko w obiektach nastawionych na produkcję zwierzęcą nastąpiło pogorszenie wszystkich czterech miar efektywności. Po drugie, w żadnym z trzech wyodrębnionych kierunków nie uzyskano dodatniej rentowności sprzedaży, a więc ponoszono straty na transakcjach czysto rynkowych. Po trzecie, w gospodarstwach mieszanych efektywność finansowa, z wyjątkiem wskaźnika wartości dodanej, poprawiła się bardziej

w dwuleciu 2013-2014, niż miało to miejsce w obiektach połowych.

Wpływ formy prawno-organizacyjnej gospodarstwa na jego efektywność finansową zaprezentowano w tabeli 3. Ponownie analizuje się tu te same jednostki, które uczestniczyły nieprzerwanie w rankingach za lata 2013 i 2014, a więc operuje się znów panelem. Żadna z analizowanych form gospodarstw w 2014 roku nie była w stanie, w ujęciu wartości średnich, wypracować zysku na sprzedaży. Najbliżej tego celu znajdowali się dzierżawcy. Ci ostatni w sumie charakteryzowali się najwyższą mikroekonomiczną efektywnością finansową (lider rentowności sprzedaży i działalności gospodarczej oraz druga pozycja pod względem indeksu tworzenia wartości). Natomiast spółki ANR ponownie okazały się najbardziej efektywne w ujęciu społeczno-ekonomicznym, mając wskaźnik wartości dodanej prawie o 18% wyższy niż RSP i o 20,3% w stosunku do dzierżawców. W tym kontekście niepokoić powinien bardzo niski poziom powy-

Tabela 1
Efektywność finansowa wg ukierunkowania produkcji rolniczej w 2014 roku

Kierunek produkcji	Wskaźniki:						Liczba przedsiębiorstw
	rentowności sprzedaży [%]	rentowności działalności gospodarczej [%]	tworzenia wartości [ln]	wartości dodanej [%]	bonitacji gleby [ln]	ha UR/przedsiębiorstwo	
• roślinny	-2,46	11,21	2,12	44,06	1,13	543	184
• zwierzęcy	-3,70	3,13	0,67	31,87	0,89	1204	54
• mieszany	-0,83	11,30	2,43	42,47	1,12	266	75
• rybacki	0,88	6,24	2,39	34,82	-	-	20

Oznaczenia: ln – liczba niemianowana.

Źródło: opracowanie własne.

Tabela 2
Efektywność finansowa wg ukierunkowania produkcji rolniczej w latach 2013-2014 (te same gospodarstwa – panel)^a

Kierunek produkcji	Lata	Wskaźniki:			
		rentowność sprzedaży [%]	rentowność działalności gospodarczej [%]	indeks tworzenia wartości [ln]	wartości dodanej [%]
• roślinny	2014	-2,85	10,98	2,05	43,21
	2013	-4,51	9,45	1,98	41,78
• zwierzęcy	2014	-3,64	3,18	0,68	31,99
	2013	0,71	6,9	1,68	32,9
• mieszany	2014	-2,24	10,4	2,16	42,31
	2013	-3,73	8,85	1,93	41,22

^a Wyniki uzyskane dla 302 przedsiębiorstw uczestniczących w rankingach sporządzanych dla lat 2013-2014

ln – liczba niemianowana.

Źródło: opracowanie własne.

zszego wskaźnika w obiektach zakupionych. Na pozytywną ocenę zasługuje fakt, iż we wszystkich czterech typach gospodarstw indeks tworzenia wartości przekraczał jedność. Oznacza to, że ich właściciele znacznie pomnożyli swój majątek. W dwuleciu 2013-2014 swą efektywność finansową w przypadku czterech analizowanych wskaźników pogorszyli zarówno dzierżawcy, jak i w szczególności gospodarstwa zakupione. Zdecydowany postęp dokonał się natomiast w spółkach ANR, które nieznacznie tylko ustępowały pod względem rentowności działalności gospodarczej i tworzenia wartości dzierżawcom oraz obiektom zakupionym, i trochę mniejszy także w RSP.

SYTUACJA FINANSOWA

Podstawowe wskaźniki z tego obszaru zestawiono w tabeli 4. Jasno z niej wynika, że położenie finansowe w roku 2014 najlepiej wyglądało w gospodarstwach polowych i mieszanych. Wśród jednostek czysto rolniczych kondycja finansowa gospodarstw specjalizujących się w produkcji zwierzęcej była wciąż per saldo najbardziej złożona, szczególnie jeśli chodzi o płynność szybką i bieżącą. Pod względem płynności bardzo dobrze

Tabela 3
Efektywność finansowa wg form prawno-organizacyjnych w latach 2013-2014 (te same gospodarstwa – panel)^a

Forma gospodarstwa	Lata	Wskaźniki:			
		rentowność sprzedaży [%]	rentowność działalności gospodarczej [%]	indeks tworzenia wartości [ln]	wartości dodanej [%]
• zakupione	2014	-0,43	8,04	1,95	26,11
	2013	2,37	10,79	2,72	28,03
• dzierżawy	2014	-0,03	8,41	1,84	35,24
	2013	3,00	9,96	2,58	35,78
• JSA	2014	-3,09	7,97	1,61	42,42
	2013	-5,85	5,76	1,18	40,95
• RSP	2014	-6,8	4,75	1,22	36,05
	2013	-7,19	4,37	1,34	34,00

Źródło i oznaczenia: jak w tabeli 2.

Tabela 4
Sytuacja finansowa wg ukierunkowania produkcyjnego działalności rolniczej przedsiębiorstw w 2014 r.

Kierunek produkcji	Wskaźniki:					Liczba przedsiębiorstw
	generowanie gotówki operacyjnej [%]	pokrycie aktywów kapitałem własnym [%]	płynności bieżącej [ln]	płynności szybkiej [ln]	pokrycie zobowiązań nadwyżką finansową [ln]	
roślinny	18,86	76,96	4,56	2,55	0,49	184
zwierzęcy	11,73	72,72	2,07	0,73	0,23	54
mieszany	18,74	79,94	4,20	2,14	0,67	75
rybacki	9,79	68,31	4,05	3,19	0,58	20

Źródło i oznaczenia: jak w tabeli 1.



prezentują się rybacy, ale może to wynikać z sezonowości ich działalności, a więc z faktu, że grudzień jest dla nich z reguły swoistymi żniwami. Stąd też równolegle należy śledzić wskaźnik generowania gotówki operacyjnej, a ten u rybaków był najniższy.

Ograniczając się tylko do gospodarstw typowo rolniczych, uczestniczących stale w rankingach za lata 2013 i 2014, możemy stwierdzić, że trzeci rok z rzędu pogarszała się sytuacja finansowa gospodarstw nastawionych na produkcję zwierzęcą (por. tabelę 5). Co gorsza, dotyczy to wszystkich wskaźników z tego obszaru. Prawdopodobnie mamy tu do czynienia z jakimś problemem strukturalnym. Na drugim biegunie mamy z kolei obiekty mieszane, w których w badanym dwuleciu poprawiły się wszystkie cztery wskaźniki. Warto wreszcie odnotować pewne pogorszenie się kondycji finansowej obiektów polowych, ale w sumie nadal jest ona solidna.

Informacje o zmianach sytuacji finansowej tych samych gospodarstw typowo rolniczych uporządkowanych wg form prawno-organizacyjnych, uczestniczących nieprzerwanie w rankingach za lata 2013-2014, zestawiono w tabeli 6. Wynika z niej, po pierwsze, że w ubiegłym roku najsolidniej pod względem płynności i wypłacalności oraz ryzyka działalności, mierzonych wskaźnikami pokrycia aktywów ogółem kapitałem własnym, prezentowały się spółki ANR. Wyraźnie ustępowały im gospodarstwa zakupione, ale jeszcze bardziej dzierżawcy oraz RSP. W żadnej z analizowanych form, w ujęciu wartości średnich

Tabela 5

Sytuacja finansowa wg ukierunkowania produkcji rolniczej w latach 2013-2014 (te same gospodarstwa – panel)^a

Kierunek produkcji	Lata	Wskaźniki:			
		generowania gotówki operacyjnej [%]	pokrycia aktywów kapitałem własnym [%]	płynności bieżącej [ln]	pokrycia zobowiązań nadwyżką fin. [ln]
roślinny	2014	18,62	77,47	4,71	0,50
	2013	16,79	78,82	5,31	0,52
zwierzęcy	2014	11,98	72,26	2,01	0,23
	2013	14,96	73,12	2,54	0,37
mieszany	2014	17,94	81,14	4,64	0,67
	2013	16,28	80,6	4,32	0,62

Źródło i oznaczenia: jak w tabeli 2.

Tabela 6

Sytuacja finansowa wg form prawno-organizacyjnych w latach 2013-2014 (te same gospodarstwa – panel)^a

Forma gospodarstwa	Lata	Wskaźniki:			
		generowania gotówki operacyjnej [%]	pokrycia aktywów kapitałem własnym [%]	płynności bieżącej [ln]	pokrycia zobowiązań nadwyżką finansową [ln]
• zakupione	2014	13,07	73,33	4,25	0,34
	2013	15,32	73,54	4,65	0,44
• dzierżawy	2014	16,79	68,48	2,24	0,27
	2013	17,81	71,74	2,83	0,37
• JSA	2014	15,84	85,61	4,31	0,89
	2013	13,75	85,54	4,48	0,78
• RSP	2014	11,28	72,03	3,10	0,33
	2013	10,2	68,97	3,27	0,33

Źródło i oznaczenia: jak w tabeli 2.



dla całych grup, nie występowały jednak poważniejsze zagrożenia dla ich równowagi finansowej. Po drugie, oceny powyższej nie zmienia fakt, że w analizowanym dwuleciu nieco pogorszyła się sytuacja finansowa dzierżawców i gospodarstw zakupionych. Z drugiej jednak strony nieco poprawiły ją jeszcze spółki ANR oraz, co ważne, także RSP, które w latach wcześniejszych wykazywały pewne napięcia finansowe.

ZALEŻNOŚĆ OD SUBSYDIÓW

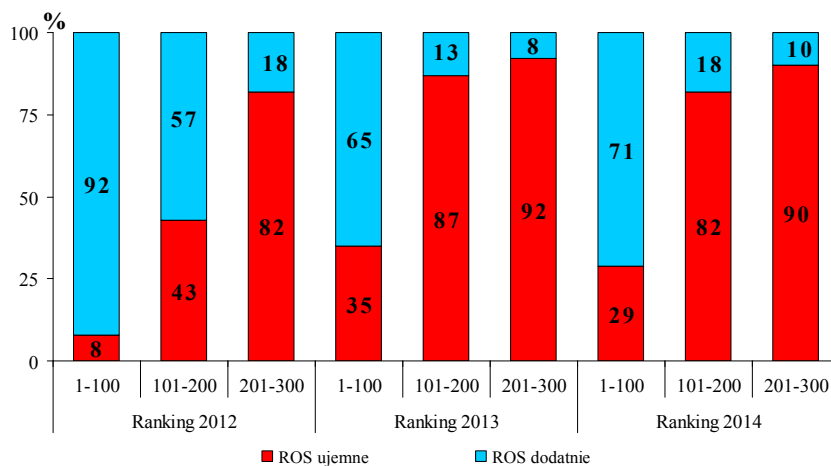
By móc zrozumieć kształtowanie się i zmiany efektywności i sytuacji finansowej gospodarstw uczestniczących w kolejnych edycjach rankingu po naszej akcesji do UE, konieczne jest przynajmniej syntetyczne ustosunkowanie się do udzielanego im wsparcia budżetowego, krajowego oraz unijnego.

Tradycyjnie tą część naszego komentarza zaczynamy od przedstawienia rozkładu wskaźnika rentowności sprzedaży (ROS). Jak widać na rysunku 2, w najnowszej edycji rankingu nastąpiło jego zdecydowane pogorszenie przede wszystkim w stosunku do roku 2012. W przypadku zaś porównania z rokiem 2013 sytuacja się poprawiła, to znaczy w każdej setce gospodarstw przybyło gospodarstw, które osiągały zysk na sprzedaży, a więc – całkiem teoretycznie – mogłyby sobie poradzić bez subsydiów.

Na rysunku 3 przedstawiamy kształtowanie się dwóch stóp subsydiowania: pierwszej, w której jednolitą płatność obszarową podzielono przez przychody ogółem oraz drugą, gdzie całość wsparcia budżetowego odniesiono do tychże

Rysunek 2

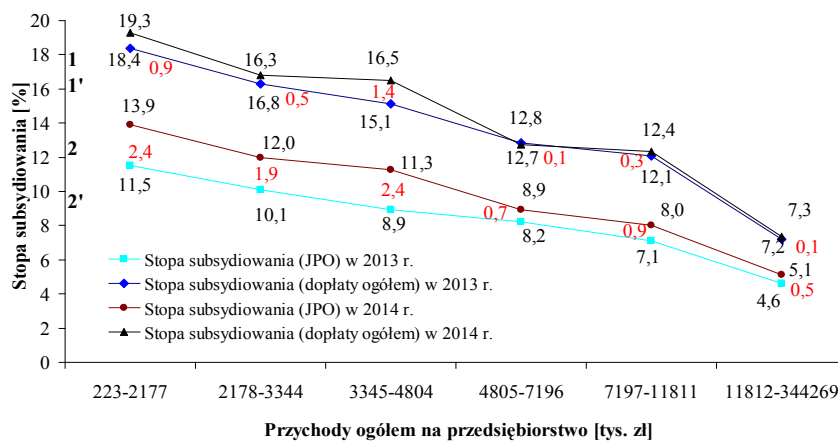
Rozkład rentowności sprzedaży (ROS) w trzech setkach gospodarstw w latach 2012-2014



Źródło: opracowanie własne.

Rysunek 3

Zależność między jednostkowymi przychodami ogółem a stopą subsydiowania w latach 2013-2014 (dane panelowe)



Źródło: opracowanie własne.



przychodów. Podobnie jak w latach poprzednich, uzyskano, iż obydwie stopy malały, gdy powiększała się średnia kwota przychodów ogółem na gospodarstwo. Co warte jest natomiast podkreślenia, to to, że obydwie stopy subsydiowania w roku 2014 były nieco wyższe niż w roku 2013.

W 2014 roku dosyć wyraźnie zmieniła się struktura wsparcia budżetowego badanych gospodarstw (por. tabelę 7). Polega ona na powszechnym wzroście udziału jednolitej płatności obszarowej i pojawieniu się płatności cukrowej jako drugiego pod względem znaczenia rodzaju subsydium.

W tabeli 8 przedstawia się dwie wcześniej analizowane już stopy subsydiowania, ale w zależności od ukierunkowania produkcji gospodarstw. Zróżnicowanie ich kształtowania się wciąż było bardzo duże. Po pierwsze, od lat najsilniej relatywnie wspierane są przez budżet gospodarstwa polowe. Ich przewaga nad obiektami nastawionymi na produkcję zwierzęcą, najmniej subsydiowanymi w roku 2014, wynosiła 1,83 raza (JPO) i 1,8 raza (suma płatności), ale nieco zmalała w stosunku do roku 2013. Po drugie, stopa subsydiowania bazująca na JPO w dwuleciu 2013-2014 wzrosła dla wszystkich kierunków produkcji rolniczej, ale jeszcze bardziej stopa oparta o całość wsparcia. Wśród gospodarstw typowo rolniczych skala subsydiowania relatywnie najszybciej rosła przy tym w obiektach nastawionych na produkcję zwierzęcą. Po trzecie, druga stopa subsydiowania u rybaków w analizowanym okresie wzrosła wprawdzie o ok. 67%, ale wciąż była cztery razy niższa niż w obiektach polowych. O tych różnicach i tendencjach powinniśmy cały czas pamiętać, analizując i interpretując rankingi oraz podrankingi.

Znacznie mniejsze jest zróżnicowanie stóp subsydiowania według form prawno-organizacyjnych gospodarstw,

Tabela 7

Struktura wsparcia budżetowego w ramach środków unijnych w 2014 r. wg form prawno-organizacyjnych przedsiębiorstw rolnych

Instrument wsparcia	Forma:			
	Spółki SP	Dzierżawy	Zakupione	RSP
- jednolita płatność bezpośrednia	72,96	73,15	69,34	71,76
- płatność cukrowa	11,92	10,65	10,40	9,76
- ONW	0,41	0,70	1,44	1,17
- rolnośrodowiskowe	1,42	2,81	4,40	3,20
- dotacje inwestycyjne	2,33	2,20	4,74	2,34
- pozostałe	10,96	10,49	9,68	11,77

Źródło: obliczenia własne.

Tabela 8

Udział dopłat budżetowych w strukturze przychodów ogółem wg ukierunkowania produkcji rolniczej w latach 2013-2014 (dane panelowe)

Kierunek produkcji	Udział jednolitej płatności obszarowej (%)		Dopłaty i płatności łącznie (%)	
	2013	2014	2013	2014
• roślinny	9,07	9,85	12,78	13,41
• zwierzęcy	4,47	5,39	6,66	7,45
• mieszany	7,95	8,36	11,89	12,00
• rybacki	-	-	2,01	3,35

Źródło: obliczenia własne.

Tabela 9

Udział dopłat budżetowych w strukturze przychodów ogółem wg form prawno-organizacyjnych przedsiębiorstw rolnych w latach 2013-2014 (dane panelowe)

Forma:	Udział jednolitej płatności obszarowej(%)		Dopłaty i płatności łącznie (%)	
	2013	2014	2013	2014
• zakupione	5,47	5,72	8,32	8,29
• dzierżawy	5,99	7,01	8,35	9,45
• JSA	7,20	7,56	10,34	10,37
• RSP	5,83	6,59	12,27	11,7

Źródło: obliczenia własne.

o czym przekonuje tabela 9. Stopy oparte o JPO między wartościami minimalnymi i maksymalnymi mają się bowiem jak 1 do 1,2-1,3, natomiast w przypadku stóp ustalonych w oparciu o sumę dopłat rozpiętość tak mierzona nie przekracza 48%. Warto ponadto zauważyć, że druga ze stóp nieznacznie zmalała w latach 2013-

-2014 w RSP i obiektach zakupionych, natomiast w spółkach ANR praktycznie się nie zmieniła.

mgr inż. Adam Kagan
prof. dr hab. Jacek Kulawik
Instytut Ekonomiki Rolnictwa i Gospodarki Żywnościowej - PIB



Dyrektor Janusz Preuhs
Państwowe Gospodarstwo Leśne LP
Gospodarswo Rybackie Krogulna



Właściciel Jan Haase
Gospodarstwo rolne w Steblewie



Prezes Marian Kowaliński
RSP w Gronowicach



Właściciel Dariusz Karaban
Gospodarstwo rolne w Derczewie



Prezes Mariusz Sikora
Kombinat Rolny Kietrz Sp. z o.o.

Instytut Ekonomiki Rolnictwa i Gospodarki Żywnościowej
- Państwowy Instytut Badawczy
ul. Świętokrzyska 20, 00-002 Warszawa, tel. 22/505 45 19
faks: 22/505 47 57, www.ierigz.waw.pl, e-mail: ierigz@ierigz.waw.pl