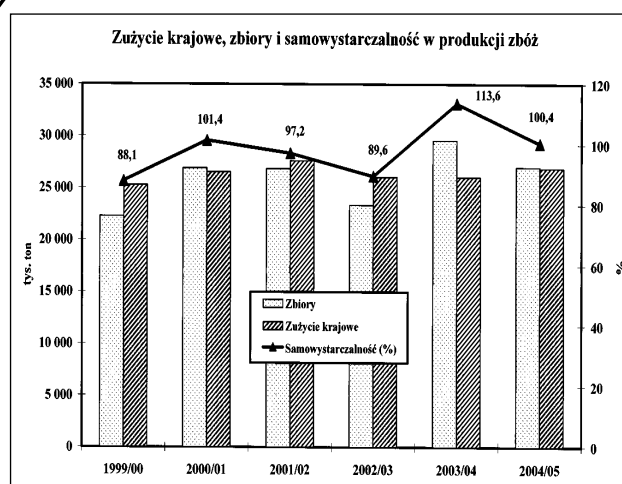


# RYNEK ZBÓŻ

stan i perspektywy

ISSN 1231-3149

ANALIZY  
RYNKOWE



CZERWIEC 2005

Analizy są finansowane przez  
**AGENCJĘ RYNKU ROLNEGO**  
oraz  
**INSTYTUT EKONOMIKI ROLNICTWA I GOSPODARKI ŻYWNOŚCIOWEJ**  
– PAŃSTWOWY INSTYTUT BADAWCZY

Spis treści

REASUMPCJA

- I. Uwarunkowania makroekonomiczne
- II. Światowy rynek zbóż w sezonie 2004/05 – *W. Łopaciuk*
- III. Polski rynek zbóż w sezonie 2004/05
  1. Krajowe zasoby – *W. Łopaciuk*
  2. Krajowe zużycie zbóż – *W. Łopaciuk, J. Drożdż, M. Krzemiński*
  3. Handel zagraniczny zbożami – *W. Łopaciuk, M. Krzemiński*
  4. Zapasy na koniec sezonu – *W. Łopaciuk*
  5. Interwencja na rynku zbóż – *M. Włodarczyk*
  6. Ceny zbóż na rynku krajowym – *W. Łopaciuk*
- IV. Aneks statystyczny

---

**Przy publikowaniu fragmentów analizy oraz informacji i danych liczbowych  
prosimy o podanie źródła.**

---

Analizę przygotowano w Zakładzie Badań Rynkowych IERiGŻ – PIB  
Świętokrzyska 20, 00-950 Warszawa  
Kierownik Zakładu – prof. dr hab. Jan Małkowski, tel: (0·prefiks·22) 827-36-64

AUTORZY:

**mgr inż. Wiesław Łopaciuk**

- Zakład Badań Rynkowych IERiGŻ – PIB •  
Tel.: (0·prefiks·22) 50-54-551

**mgr Jadwiga Drożdż**

- Zakład Ekonomiki Przemysłu Spożywczego IERiGŻ – PIB •  
Tel.: (0·prefiks·22) 50-54-770

**mgr Marcin Krzemiński**

- Zakład Badań Rynkowych IERiGŻ – PIB •  
Tel.: (0·prefiks·22) 50-54-551

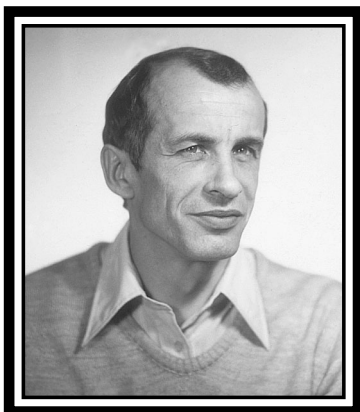
**mgr Maria Włodarczyk**

- Agencja Rynku Rolnego •  
Tel.: (0·prefiks·22) 661-70-43

---

Analizę zrecenzowała i zatwierdziła w dniu 31.05.2005 r. Rada Rolniczych Analiz Ekonomicznych w składzie:  
Zdzisław Adamczyk, Tadeusz Chrościcki, Jan Małkowski, Bożena Nowicka, Roman Urban (wiceprzewodniczący),  
Zdzisława Wiśniowska-Antonik, Maria Zwolińska (przewodnicząca).  
Kolejna analiza wydana będzie w listopadzie 2005 r.

---



**Dr Michał Kisiel  
(1940–2005)**

*W dniu 1 stycznia 2005 roku zmarł dr Michał Kisiel, adiunkt w Instytucie Ekonomiki Rolnictwa i Gospodarki Żywnościowej, kierownik zespołów opracowujących raporty na temat stanu i perspektyw rynków zbóż i pasz. Był powszechnie uznawanym ekspertem w tej dziedzinie.*

*Dr Michał Kisiel był absolwentem Wydziału Ekonomii Politycznej Uniwersytetu Warszawskiego ze specjalizacją międzynarodowych stosunków ekonomicznych. Dyplom magistra nauk ekonomicznych uzyskał w 1964 roku. W Instytucie pracował od września 1964 roku – w latach 1964–1968 w Zakładzie Polityki Agrarnej, w latach 1968–1990 w Zakładzie Badań Międzynarodowych i od 1991 roku w Zakładzie Badań Rynkowych. Stopień naukowy*

*doktora nauk ekonomicznych nadano Mu w 1973 roku po obronie w Instytucie Ekonomiki Rolnej pracy doktorskiej pt.: „Problemy równowagi bilansu zbożowego w wybranych krajach członkowskich RWPG”.*

*Głównym przedmiotem badań i analiz prowadzonych przez dr. Michała Kisiela była problematyka krajowego i światowego rynku zbóż i pasz. Analizował relacje popytowo-podażowe, ceny, systemy regulacji rynku w głównych krajach importerskich i eksporterskich; oceniał skutki zmian w polityce zbożowej i paszowej w poszczególnych krajach dla kształtowania się sytuacji na międzynarodowych rynkach zbóż i pasz. Prognozował rozwój sytuacji na rynku krajowym i zagranicznym. Jego opracowania, analizy i ekspertyzy były niezwykle pomocne w pracach zespołów negocjujących warunki integracji rolnictwa polskiego z rolnictwem UE. Michał Kisiel od połowy 1997 roku był członkiem grupy roboczej Ministerstwa Rolnictwa i Gospodarki Żywnościowej, zajmującej się problematyką integracji polskiego sektora zbożowego z unijnym. Uczestniczył w dwu screeningach w obszarach „Uprawy polowe – zboża” oraz „Uprawy specjalne – ryż”.*

*Jako wybitny znawca sektora zbóż i pasz dr Michał Kisiel zapraszany był do współpracy z wieloma organizacjami międzynarodowymi zajmującymi się problemami rolnictwa. W latach 1986–1987, a następnie w latach 1991–1993 współpracował z misjami rolnymi Banku Światowego. W okresie 1991–2003 uczestniczył w pracach Grupy Roboczej OECD ds. Rynku Zbóż, Pasz i Cukru dotyczących prognozowania rozwoju sektora zbożowego w Polsce przy zastosowaniu modelu AGLINK. Od 1974 roku współpracował z Międzynarodową Grupą Zbożową Komitetu Towarowego FAO. Na potrzeby komitetu Towarowego FAO corocznie wykonywał na zlecenie Ministerstwa Rolnictwa i Rozwoju Wsi opracowania na temat zmian w polityce zbożowej Polski. W latach 2001–2002 był ekspertem EUROSTAT-u i GUS-u w ramach projektu PHARE poświęconego metodologii zestawiania bilansów produktów rolnych w krajach kandydujących do UE zgodnie z wymogami Urzędu Statystycznego Unii. Współpracował z Economic Research Service Ministerstwa Rolnictwa w Waszyngtonie. W 1997 roku na zlecenie ERS USDA przeprowadził szkolenie analityków rynku zbóż i pasz treściwych Instytutu Ekonomiki Rolnictwa w Kijowie. Był członkiem zespołu ekspertów ds. prognozowania cen rolnych przy Prezesie ARR oraz ekspertem GUS-u w zakresie oceny zbiorów zbóż i pasz w Polsce w poszczególnych latach.*

*Szeroko upowszechniał wyniki swych badań i analiz. Był autorem lub współautorem ok. 400 opracowań i publikacji. Prowadził wiele szkoleń i wykładów dla uczestników rynku i instytucji działających w otoczeniu rolnictwa – głównie dla pracowników i instruktorów ODR, regionalnych Izb Rolniczych, Urzędów Marszałkowskich. Wykłady i szkolenia dotyczyły głównie metodyki analiz rynku zbożowego oraz systemu regulacji rynku zbóż i pasz w Polsce i krajach Unii Europejskiej.*

*Dr Michał Kisiel posiadał wyjątkową umiejętność współpracy w zespołach badawczych. Był bardzo pracowity, a jednocześnie cechowała Go skromność, życzliwość, wielka kultura osobista i stała gotowość pomagania innym. Środowisko ekonomistów rolnych straciło wybitnego naukowca i znawcę problematyki sektora zbóż i pasz w Polsce i świecie.*

**Przyjaciele i koledzy żegnają wspaniałego Człowieka**

## REASUMPCJA

Zbiory zbóż w 2005 r. mogą wynieść 26–27 mln ton i być o 8–12% niższe od rekordowych zbiorów w 2004 r. Powierzchnia zasiewów jest oceniana na 8,5 mln ha, wobec 8,3 mln ha poprzednio. Średnie plony zbóż mogą być o 10–14% niższe niż w 2004 r.

Dzięki dużym zapasom początkowym (4,4 mln ton), w sezonie 2005/06 podaż zbóż na rynku krajowym, pomimo spadku zbiorów, będzie przynajmniej na poziomie z poprzedniego sezonu, a przy korzystnych warunkach pogodowych może się zwiększyć o 3% do 31,4 mln ton.

Krajowe zużycie zbóż w sezonie 2005/06 może się powiększyć o 2% do 26,6 mln ton. Wzrost chłonności krajowego rynku będzie wynikał ze zwiększonego o 2,8% spasania zbóż (16,5 mln ton). Na dotychczasowym poziomie, nieco poniżej 5,8 mln ton, pozostanie spożycie zbóż. Przemysłowe zużycie zbóż zwiększy się o ponad 3% do 1,3 mln ton. Zapasy zbóż na koniec sezonu 2005/06 mogą wynieść od 4,1 do 4,8 mln ton.

Wobec niewielkich zmian w relacjach podaży i popytu, w sezo-

nie 2005/06 nie należy spodziewać się istotnych zmian cen zbóż, chyba że będą je powodowały znaczące wahania kursu złotego do euro.

Spadek podaży z bieżących zbiorów będzie rekompensował wysoki poziom zapasów początkowych. Ceny pszenicy w III kwartale 2005 r. mogą wahać się w granicach 400–430 PLN/t. W okresie interwencji możliwy jest niewielki wzrost cen pszenicy do 410–440 PLN/t, a w końcu sezonu do 430–450 PLN/t. Na zbliżonym poziomie mogą kształtować się ceny kukurydzy paszowej. Ceny żyta w IV kwartale bieżącego roku prognozowane są na 310–320 PLN/t i nieznacznie więcej (320–340 PLN/t) w II kwartale 2006 r.

Import niezbędny do zrównoważenia potrzeb rynku, oceniany jest na około 0,6–0,8 mln ton zbóż, w tym 0,2–0,3 mln ton pszenicy. W obecnych warunkach, Polsce raczej nie grożą nadmierne dostawy zbóż ze „starych” i „nowych” krajów członkowskich UE. W sezonie 2005/06 nie zanoszą się również na większe zmiany cen w pozostałych krajach UE. Spadek bieżącej podaży będzie wyrównany wysokim

poziomem zapasów. Bez znaczącego umocnienia kursu złotego w relacji do euro, opłacalność importu z UE-15 nadal będzie relatywnie niska. Możliwy jest import tanich zbóż z krajów sąsiadujących (Czechy, Słowacja) lub z Węgier.

Szanse na eksport znacznych ilości ziarna zbóż są raczej niewielkie. Polska jest oddalona od tradycyjnych unijnych rynków zbytu, a to przy wysokich kosztach transportu i kursie euro faworyzuje eksporterów z Europy Zachodniej. Korzyści z pełnej liberalizacji obrotów wzajemnych i przejściu unijnego systemu handlu zagranicznego najbardziej widoczne są w eksporcie produktów przetwórstwa zbóż. Po wejściu do UE dynamicznie rośnie eksport słodu oraz makaronów i pieczywa.

W sezonie 2005/06 nie będzie zmian w systemie interwencji na rynku zbóż, za wyjątkiem wprowadzenia nowych wymagań dotyczących zawartości mykotoksyn w ziarnie. W sezonie 2004/05, pomimo dużej podaży, zainteresowanie skupem interwencyjnym w okresie interwencji było niewielkie i wzrosło dopiero pod koniec I kwartału 2005 r.

Tabela

Bilans zbóż ogółem\* w latach 1997/98 - 2004/05 i prognoza 2005/06 (tys. ton)

Lata	1997/98	1998/99	1999/00	2000/01	2001/02	2002/03	2003/04	2004/05	2005/06		2004/05 = 100%	
									szacunek	prognoza I	prognoza II	prognoza I
Zapasy początkowe	4544	4052	3967	3255	2563	3768	2603	817	4392	4392	537,3	537,3
Areał uprawy	8857	8800	8653	8752	8765	8258	8126	8325	8485	8485	101,9	101,9
Plony	2,86	3,08	2,97	2,54	3,07	3,25	2,87	3,55	3,18	3,06	89,6	86,3
<b>Produkcja</b>	<b>25350</b>	<b>27101</b>	<b>25690</b>	<b>22267</b>	<b>26902</b>	<b>26838</b>	<b>23347</b>	<b>29562</b>	<b>27009</b>	<b>25995</b>	<b>91,4</b>	<b>87,9</b>
Import **	1464	1309	1342	2419	933	811	1056	609	634	746	104,1	122,5
<b>Ogółem zasoby</b>	<b>31358</b>	<b>32461</b>	<b>30999</b>	<b>27942</b>	<b>30398</b>	<b>31417</b>	<b>27006</b>	<b>30988</b>	<b>32034</b>	<b>31132</b>	<b>103,4</b>	<b>100,5</b>
<b>Zużycie krajowe:</b>	<b>27000</b>	<b>27979</b>	<b>27619</b>	<b>25283</b>	<b>26531</b>	<b>27614</b>	<b>26051</b>	<b>26108</b>	<b>26606</b>	<b>26606</b>	<b>101,9</b>	<b>101,9</b>
- spożycie	5810	5790	5789	5793	5793	5792	5762	5765	5751	5751	99,8	99,8
- wysiew	1970	1947	1962	1956	1835	1799	1838	1839	1905	1905	103,6	103,6
- zużycie przemysłowe	776	824	959	931	1102	1161	1121	1200	1270	1270	105,8	105,8
- spasanie	16965	18034	17603	15510	16398	17612	16420	16050	16500	16500	102,8	102,8
- straty i ubytki	1479	1384	1305	1093	1403	1251	909	1255	1180	1180	94,0	94,0
Eksport	306	528	124	95	100	1200	137	487	670	455	137,6	93,4
<b>Zapasy końcowe</b>	<b>4052</b>	<b>3955</b>	<b>3255</b>	<b>2563</b>	<b>3768</b>	<b>2603</b>	<b>817</b>	<b>4392</b>	<b>4768</b>	<b>4076</b>	<b>108,6</b>	<b>92,8</b>
<b>Zapasy/zużycie (%)</b>	<b>14,8</b>	<b>13,9</b>	<b>11,7</b>	<b>10,1</b>	<b>14,1</b>	<b>9,0</b>	<b>3,1</b>	<b>16,5</b>	<b>17,5</b>	<b>15,1</b>	<b>X</b>	<b>X</b>

\*) łącznie z kukurydzą, ale bez gryki i prosa

Źródło: 1997/98-2003/04 wg GUS, 2004/05- 2005/06 szacunki i prognozy IERiGŻ-PIB

## SUMMARY

Cereal crops in 2005 are expected 8–12% down a record level last year at 263–27 million tons. Cereal area is estimated at 8,5 million ha versus 8,3 million ha previously, while yield may average 10–14% down from 2004.

Reflecting high level of opening stocks (4,4 million tons), despite expected decline in crops, cereal supply in the 2005/06 season would at least remain unchanged from the previous season. If weather conditions are favourable during the remaining part of the vegetation period cereal supply may increase by 4% to 31,4 million tons.

Domestic use of cereals in the 2005/06 season is forecast 2% up at 26,6 million tons. The increase in domestic demand would primarily result from growing demand for feed by 2,8% to 16,5 million tons. Food use is expected to remain unchanged slightly below 5,8 million tons. Industrial uses are projected 3% up at 1,3 million tons. Stocks at the end of the season may amount to some 4,1–4,8 million tons.

Having just slight changes in the market fundamentals, none of signi-

ficant shifts in cereal prices, are expected in the 2005/06 season. Although some changes in cereal prices may arise from fluctuations in the exchange rate of Polish currency versus euro.

Decline in the supplies out of current production would be offset with high level of opening stocks. Wheat prices in the III quarter of 2005 are therefore likely to vary between 400 and 430 PLN/t, while a negligible increase is expected during the intervention period (410–440 PLN/t). At the end of the 2005/06 season wheat prices may amount to 430–450 PLN/t. Feed maize prices are expected to correspond with wheat prices. The prices of rye in the IV quarter of 2005 are forecast at 310–320 PLN/t and slightly higher in the II quarter of 2006 (320–340 PLN/t).

Cereal import necessary to adjust the supply to the market needs is estimated at some 0,6–0,8 million tons, including 0,2–0,3 million tons of wheat. Under present conditions excessive inflow of cereals from old members of the EU and the newcomers into the Polish market are unlikely to occur. Similarly to Poland ce-

real prices in other EU countries are forecast to stabilise. Declining current crop supplies would be compensated with the supplies out of bulk stocks. Unless Polish currency significantly appreciates versus euro the profitability of import deals from the EU-15 is relatively low. Some import from neighbouring countries (Czech Republic, Slovakia) or Hungary is possible.

Opportunities for substantial exports are rather weak. Polish market is outlaying from traditional EU export markets. High transport costs and present exchange rate give an advantage for the exporters from Western Europe. The advantages coming from liberalisation of trade are mostly seen in growing exports of processed cereal products (bread, confectionery, pasta).

Intervention system on the cereal market in the 2005/06 season remains unchanged from the previous season, except of introduction of new standards for mycotoxin contents. So far in the 2004/05 season the role of intervention purchases has been insignificant and increased barely at the end of the I quarter of 2005.

Table

Total grain balance sheet for the period of 1997/98–2004/05 and forecast for 2005/06 ('000 t)

Seasons	1997/98	1998/99	1999/00	2000/01	2001/02	2002/03	2003/04	2004/05 estimation	2005/06		2004/05 = 100%	
									forecast I	forecast II	forecast I	forecast II
Opening stocks	4544	4052	3967	3255	2563	3768	2603	817	4392	4392	537,3	537,3
Area sown	8857	8800	8653	8752	8765	8258	8126	8325	8485	8485	101,9	101,9
Yield	2,86	3,08	2,97	2,54	3,07	3,25	2,87	3,55	3,18	3,06	89,6	86,3
Crops	25350	27101	25690	22267	26902	26838	23347	29562	27009	25995	91,4	87,9
Imports	1464	1309	1342	2419	933	811	1056	609	634	746	104,1	122,5
Total supply	31358	32461	30999	27942	30398	31417	27006	30988	32034	31132	103,4	100,5
Domestic use	27000	27979	27619	25283	26531	27614	26051	26108	26606	26606	101,9	101,9
- food	5810	5790	5789	5793	5793	5792	5762	5765	5751	5751	99,8	99,8
- seeds	1970	1947	1962	1956	1835	1799	1838	1839	1905	1905	103,6	103,6
- industrial uses	776	824	959	931	1102	1161	1121	1200	1270	1270	105,8	105,8
- feed	16965	18034	17603	15510	16398	17612	16420	16050	16500	16500	102,8	102,8
- wastes and losses	1479	1384	1305	1093	1403	1251	909	1255	1180	1180	94,0	94,0
Exports	306	528	124	95	100	1200	137	487	670	455	137,6	93,4
Carryover stocks	4052	3955	3255	2563	3768	2603	817	4392	4768	4076	108,6	92,8
Stocks/use ratio (%)	14,8	13,9	11,7	10,1	14,1	9,0	3,1	16,5	17,5	15,1	X	X

\*) including maize (corn) but excluding buckwheat and millet

Source: 1997/98–2003/04 - CSO, 2004/05– 2005/06 authors' estimations and forecast.

***W serii Analizy Rynkowe w najbliższym czasie ukazać się:***

1. Rynek rzepaku (27) • czerwiec 2005,
2. Rynek owoców i warzyw (26) • czerwiec 2005,
3. Rynek ziemi rolniczej (8) • wrzesień 2005,
4. Rynek środków produkcji i usług dla rolnictwa (28) • wrzesień 2005,
5. Rynek pasz (18) • październik 2005,
6. Rynek mięsa (29) • październik 2005,
7. Rynek mleka (29) • październik 2005,
8. Rynek drobiu i jaj (28) • październik 2005,
9. Rynek zbóż (29) • listopad 2005,
10. Rynek ziemniaka (28) • listopad 2005,
11. Handel zagraniczny produktami rolno-spożywczymi (22) • grudzień 2005,
12. Popyt na żywność (6) • grudzień 2005,
13. Rynek cukru (28) • grudzień 2005,
14. Rynek ryb (4) • grudzień 2005.

---

Prenumerata Analizy (2 zeszyty) w 2005 roku wynosi 40 zł.  
Zamówienia z podaniem tytułu i ilości egzemplarzy prosimy kierować do Działu Wydawnictw  
Instytutu Ekonomiki Rolnictwa i Gospodarki Żywnościowej – Państwowego Instytutu Badawczego,  
ul. Świętokrzyska 20, skr. poczt. 984, 00-950 Warszawa. Tel. (0-prefiks-22) 50-54-685, faks 827-19-60  
e-mail: [dw@ierigz.waw.pl](mailto:dw@ierigz.waw.pl) <http://www.ierigz.waw.pl>

---