



INSTYTUT EKONOMIKI ROLNICTWA  
I GOSPODARKI ŻYWNOŚCIOWEJ  
PAŃSTWOWY INSTYTUT BADAWCZY

***Źródła utrzymania  
niechłopskich rodzin  
wiejskich***

**nr 143**

**Warszawa 2009**

***Paweł Chmieliński  
Agnieszka Otłowska***



EKONOMICZNE I SPOŁECZNE UWARUNKOWANIA  
ROZWOJU POLSKIEJ GOSPODARKI ŻYWNOŚCIOWEJ  
PO WSTĄPIENIU POLSKI DO UNII EUROPEJSKIEJ

***Źródła utrzymania  
niechłopskich rodzin  
wiejskich***





INSTYTUT EKONOMIKI ROLNICTWA  
I GOSPODARKI ŻYWNOŚCIOWEJ  
PAŃSTWOWY INSTYTUT BADAWCZY

# ***Źródła utrzymania niechłopskich rodzin wiejskich***

*Autorzy:*

*mgr inż. Paweł Chmieleński*

*dr inż. Agnieszka Otłowska*



EKONOMICZNE I SPOŁECZNE UWARUNKOWANIA  
ROZWOJU POLSKIEJ GOSPODARKI ŻYWNOŚCIOWEJ  
PO WSTĄPIENIU POLSKI DO UNII EUROPEJSKIEJ

**Warszawa 2009**

Pracę zrealizowano w ramach tematu **Zróżnicowanie regionalne w rozwoju rolnictwa oraz jego wpływ na problemy ekonomiczne i społeczne obszarów wiejskich** w zadaniu *Rola działalności nierolniczej w kształtowaniu nowych struktur na obszarach wiejskich*

Celem opracowania jest analiza źródeł utrzymania nierolniczych rodzin wiejskich oraz skali zróżnicowania tego zjawiska.

Recenzja

Prof. dr hab. Janina Sawicka

Korekta

*Krystyna Mirkowska*

Redakcja techniczna

*Leszek Ślipki*

Projekt okładki

*AKME Projekty Sp. z o.o.*

ISBN 978-83-7658-049-4

Instytut Ekonomiki Rolnictwa i Gospodarki Żywnościowej

– Państwowy Instytut Badawczy

00-950 Warszawa, ul. Świętokrzyska 20, skr. poczt. nr 984

tel.: (0 22) 50 54 444

faks: (0 22) 50 54 636

e-mail: [dw@ierigz.waw.pl](mailto:dw@ierigz.waw.pl)

<http://www.ierigz.waw.pl>

## Spis treści

Wprowadzenie.....	7
1. Miejsce ludności niechłopskiej w strukturze społecznej mieszkańców wsi.....	9
2. Wiejskie rodziny bezrolne według głównego źródła utrzymania .....	12
3. Poziom przychodów wiejskich rodzin bezrolnych .....	20
4. Rola działek rolniczych w utrzymaniu rodzin bezrolnych.....	25
5. Rozwój drobnej przedsiębiorczości wiejskiej.....	31
Podsumowanie.....	41
Literatura.....	43
Aneks.....	44



## Wprowadzenie

Monitorowanie przeobrażeń w zbiorowości rodzin bezrolnych pozwala na wyznaczenie stopnia zaawansowania przekształceń gospodarczych i urbanizacji terenów wiejskich. Zmiany w aktywności ekonomicznej i źródłach utrzymania tej grupy odzwierciedlają przemiany zachodzące w sferze infrastruktury społecznej i technicznej na wsi, co warunkuje wyrównanie poziomu życia na obszarach wiejskich względem miast. Włączenie problematyki dotyczącej ludności niechłopskiej w badania przemian na wsi stanowi zatem istotny element pogłębienia wiedzy w zakresie przeobrażeń zachodzących w wiejskiej rzeczywistości społeczno-ekonomicznej.

Celem niniejszej pracy jest charakterystyka rodzin niechłopskich z punktu widzenia źródeł utrzymania. Przy kategoryzacji rodzin niechłopskich według źródeł brano pod uwagę wszelkie możliwe rodzaje przychodów grupując je według pochodzenia na: zarobkowe –gdy pochodziły z pracy oraz niezarobkowe – w sytuacji kiedy ich podstawą były świadczenia pieniężne. W obu wymienionych przypadkach istotne znaczenie miały również sposoby pozyskiwania przychodów. W odniesieniu do zarobków uwzględniono podział na przychody z pracy najemnej oraz wykonywanej na własny rachunek, natomiast przy świadczeniach społecznych oddzielono renty i emerytury od zasiłków dla bezrobotnych. Odrębnie potraktowano także przychody z tytułu sprzedaży produkcji rolniczej (62% rodzin niechłopskich prowadziło produkcję rolniczą). W pracy omówiono również skalę i warunki rozpowszechnienia się nierolniczej działalności gospodarczej na obszarach wiejskich, jako jeden z głównych elementów dywersyfikacji zatrudnienia osób niezwiązanych z rolnictwem.

Źródłem danych objętych analizą są wyniki ankiety IERiGŻ-PIB przeprowadzonej w 2005 roku wśród rodzin zamieszkałych w 76 wsiach położonych w różnych regionach kraju. Dobór wsi objętych badaniem ma charakter celowy i reprezentatywny ze względu na cechy społeczno-ekonomiczne ludności oraz strukturę agrarną gospodarstw rolnych położonych w granicach wyróżnionych regionów<sup>1</sup>. W zasadzie w próbie badawczej nie ma wsi podmiejskich lub szcze-

---

<sup>1</sup> W skali kraju wydzielono pięć makroregionów, przy wyodrębnianiu których brano pod uwagę obowiązujący podział wojewódzki oraz podobieństwa w cechach struktury społeczno-gospodarczej wsi i rolnictwa danego trenu. Poszczególne makroregiony obejmują następujące województwa: środkowozachodni – wielkopolskie i kujawsko-pomorskie; środkowowschodni – łódzkie, mazowieckie, podlaskie i lubelskie; południowo-wschodni – śląskie, małopolskie, świętokrzyskie i podkarpackie; południowo-zachodni – opolskie, dolnośląskie i lubuskie; północny – zachodniopomorskie, pomorskie i warmińsko-mazurskie. Przy wyodrębnianiu makroregionów kierowano się historycznie ukształtowanymi podobieństwami w cechach struktury społeczno-gospodarczej poszczególnych terenów (województw). Szerzej o podziale makrore-



gólnie atrakcyjnych turystycznie, pod względem położenia. Miejscowości, w których przeprowadzono ankietę, stanowią stałą próbę w panelowych badaniach terenowych prowadzonych cyklicznie w Zakładzie Polityki Społecznej i Regionalnej IERiGŻ-PIB.

Podczas badania ankietowego informacje od respondentów zbierane są przy pomocy kwestionariusza z udziałem osób trzecich, których funkcja sprostawa się do jak najwierniejszego i dosłownego przekazania treści pytań i zarejestrowania odpowiedzi. Oznacza to, że ankieter spełnia de facto rolę instrumentu badawczego o dużej wrażliwości i precyzji. Poza tym kwestionariusz jest zawsze wypełniany w obecności ankietowanej osoby, by do minimum ograniczyć wpływ ankietera na treść wypowiedzi respondenta. Badaniem zawsze objmowane są wszystkie rodziny zamieszkujące na terenie wybranych wsi.

W 2005 roku łącznie przeprowadzono ankietę w 8604 rodzinach wiejskich. Tą drogą zebrano materiały źródłowe o cechach społecznych i aktywności ekonomicznej wszystkich żyjących tam osób. W zbiorze znalazło się 4899 rodzin nieposiadających gospodarstw rolnych, czyli nie mających ziemi w ogóle bądź użytkujących działki mniejsze niż 1 ha UR. Ta populacja, określana także mianem bezrolnych lub niechłopskich, stanowi przedmiot niniejszej pracy. Przy wyznaczaniu dynamiki zachodzących zmian, punktem odniesienia są wyniki badań analogicznej zbiorowości w 1996 i 2000 roku.

W pracy wykorzystano również niepublikowane dane Głównego Urzędu Statystycznego z Badania Aktywności Ekonomicznej Ludności w 2008 roku oraz wyniki badania dotyczącego skali rozpowszechnienia nierolniczej działalności gospodarczej przeprowadzonego w 2006 roku na próbie 76 wsi, stanowiących przedmiot panelowych badań terenowych IERiGŻ-PIB.

---

gionalnym piśmie: A. Sikorska, *Zmiany strukturalne na wsi i w rolnictwie w latach 1996-2000 a wielofunkcyjny rozwój obszarów wiejskich. Synteza*, IERiGŻ, Warszawa 2000.

## 1. Miejsce ludności niechłopskiej w strukturze społecznej mieszkańców wsi

Miejsce ludności niechłopskiej w strukturze społecznej wsi jest jednym z istotnych elementów obrazujących stopień wielofunkcyjnego rozwoju obszarów wiejskich. Z tej racji zainteresowanie tą częścią wiejskiej społeczności jest w pełni uzasadnione nie tylko ze względu na dynamikę zmian liczebności tej grupy, ale także z uwagi na jej rolę w przeobrażeniach wsi i rolnictwa. Charakterystyka wyodrębnionej zbiorowości jest tym bardziej istotna, że ciągle jeszcze w obiegowych opiniach wieś niezmiennie jest postrzegana jako skupisko ludności rolniczej. Wydaje się, że w doborze strategii rozwoju obszarów wiejskich ciągle zbyt małą wagę przywiązuje się do faktu, że ponad połowa rodzin mieszkających na wsi to rodziny nie związane z gospodarstwami rolnymi<sup>2</sup>.

Z badań IERiGŻ-PIB wynika, że w okresie ostatnich kilkunastu lat udział rodzin bez gospodarstw rolnych wśród ogółu mieszkańców wsi systematycznie wzrastał. W badanej w 2005 r. zbiorowości liczba wiejskich rodzin (gospodarstw domowych) bezrolnych była blisko o 3% większa niż pięć lat wcześniej a jej udział w ogólnej liczbie rodzin zamieszkujących obszary wiejskie wynosił 57%. Na przestrzeni niemal dwóch dekad udział rodzin nieużytkujących gospodarstwa rolnego zwiększył się o 15,4 punkty procentowe (p.p.). Podstawowym wyznacznikiem tego procesu było odchodzenie ludności wiejskiej od zajęć rolniczych i jej aktywizacja zawodowa w innych działach gospodarki lub zakończenie okresu działalności produkcyjnej ze względu na osiągnięcie wieku emerytalnego. Współcześnie coraz silniejsze staje się poczucie zbędności w rolnictwie, co łączy się z ekonomiczną koniecznością poszukiwania innych źródeł utrzymania.

Ważnym czynnikiem warunkującym aktywność społeczną każdej grupy ludności jest jej struktura według wieku. W wielu przypadkach decyduje ona o relacjach pomiędzy utrzymującymi i utrzymywanymi, a także obecnymi na rynku pracy, tj. zarobkującymi i bezrobotnymi, a biernymi zawodowo. W konsekwencji, wiek ludności wpływa na wielkość udziału rodzin pracowniczych i emeryckich oraz współokreśla rodzaj i poziom przychodów oraz charakter realizowanych potrzeb społecznych.

Ludność wiejska bez gospodarstw rolnych charakteryzowała się wysokim odsetkiem młodych osób w wieku produkcyjnym, jak również stosunkowo dużym udziałem dzieci i młodzieży. W wieku przedprodukcyjnym była niemal jedna czwarta ludności, co wciąż przewyższało wielkość grupy osób w wieku poprodukcyjnym, która stanowiła niespełna jedną piątą badanego zbioru. Mimo

---

<sup>2</sup> Kłodziński M., Wilkin J., *Rozwój obszarów wiejskich w Polsce*, [w:] *Identyfikacja priorytetów w modernizacji sektora rolno-spożywczego w Polsce*, FAPA, Warszawa 1998

to, w okresie ostatnich lat można było zauważyć tendencję do narastania procesu starzenia się zbiorowości bezrolnej ludności wiejskiej. W latach 1996-2005 zmniejszeniu uległa grupa osób w wieku przedprodukcyjnym. Biorąc pod uwagę ogólną tendencję do zmniejszenia się liczby urodzin w Polsce, można przypuszczać, że problem starzenia się społeczeństwa wywrze silniejszy wpływ na strukturę wieku populacji osób z rodzin bezrolnych w kolejnych latach.

Proporcje pomiędzy wyróżnionymi grupami wieku ludności bezrolnej wykazywały pewne odmienności regionalne. Dotyczyły one głównie relacji między osobami w wieku produkcyjnym i poprodukcyjnym. Stosunkowo najmłodsza demograficznie była ludność bezrolna zamieszkująca tereny wiejskie położone w makroregionie północnym, natomiast najstarsza była zbiorowość z makroregionu środkowowschodniego, gdzie udział osób w wieku poprodukcyjnym był o 10 punktów procentowych wyższy (stanowił 29%) od jego wielkości w odniesieniu do danych w skali kraju (19%).

Struktura demograficzna ludności nierolniczej na obszarach wiejskich od lat jest kształtowana przede wszystkim przez napływ do tej grupy osób odchodzących z rolnictwa do pracy zarobkowej. W ostatnich latach ważnym czynnikiem wpływającym na strukturę wieku tej grupy są zmiany, jakie w niej następują w wyniku migracji zarobkowej rodzin i ich członków oraz wzrostu skolaryzacji, szczególnie w odniesieniu do edukacji na poziomie wyższym (tabela 1).

Tabela 1. Struktura wieku i wykształcenia wiejskiej ludności niechłopskiej

Wyszczególnienie	Lata		
	1996	2000	2005
<b>Udział ludności w wieku (%)</b>			
przedprodukcyjnym	29,0	26,5	22,2
produkcyjnym	52,1	54,0	58,8
poprodukcyjnym	18,9	19,5	19,0
<b>Udział ludności w wieku 15 lat i więcej z wykształceniem (%)</b>			
podstawowym	42,7	39,5	36,1
zasadniczym zawodowym	35,1	38,8	36,1
średnim	18,9	18,1	22,5
wyższym	3,3	3,6	5,3

Źródło: Ankieta IERiGŻ-PIB 1996, 2000, 2005.

Analizując cechy wiejskiej ludności bezrolnej z punktu widzenia poziomu edukacji należy uznać, że następuje poprawa poziomu skolaryzacji tej grupy wiejskiej społeczności. Te tendencje wyrażały się przede wszystkim, wzrostem

odsetka osób z wykształceniem średnim i pomaturalnym oraz wyższym. Nie zmienia to faktu, że w 2005 roku w dalszym ciągu wśród populacji niechłopskiej w wieku 15 lat i powyżej, stosunkowo najwięcej było osób z wykształceniem zasadniczym zawodowym (36%), przygotowujących głównie do pracy na stanowiskach robotniczych. Identycznie liczną grupę stanowiły również osoby, które zaprzestały naukę na poziomie objętym obowiązkiem szkolnym.

Analiza danych o strukturze wykształcenia osób bezrolnych wykazała, że była ona bardzo silnie powiązana z pracą w zawodach nierolniczych. Świadczyły o tym nie tylko dane o relatywnie wysokim odsetku osób z kwalifikacjami nierolniczymi, ale również różnice w poziomie wykształcenia osób zamieszkujących poszczególne makroregiony. Stosunkowo najlepszym poziomem edukacji legitymowała się ludność z terenów południowych. Przykładowo wśród populacji bezrolnej udział ludności legitymującej się wykształceniem średnim, policealnym i wyższym w makroregionie południowo-wschodnim w 2005 roku wyniósł ponad 36% wobec 28% w skali kraju. Tereny te charakteryzują się najwyższym w kraju zaawansowaniem w procesie różnicowania działalności ekonomicznej mieszkańców wsi, a co za tym idzie bardziej chłonnym, niż na innych obszarach Polski lokalnym rynkiem pracy, stwarzającym więcej alternatywnych do działalności rolniczej możliwości zarobkowania.

W przeszłości, kiedy wiejską grupę bezrolnych tworzyli głównie ludzie młodzi zatrudnieni poza rolnictwem, a osoby pracujące na obszarach wiejskich w znacznym stopniu zaliczały się do pracowników wiejskiej infrastruktury społecznej (szkoły, ośrodki zdrowia, placówki administracji) była to zbiorowość lepiej wykształcona od reszty mieszkańców wsi. Obecnie ta zależność, staje się nieaktualna, gdyż różnice w poziomie wykształcenia obu grup społecznych mieszkańców wsi stopniowo się zacierają. Z jednej strony jest to efektem napływu do analizowanej populacji znacznej liczby przechodzących na emeryturę rolników, a z drugiej rosnącego znaczenia wykształcenia zarówno o profilu rolniczym, jak i ogólnym, w rodzinach rolniczych.

Odsetek osób z wyższym wykształceniem w 1996 roku wynosił przeszło 3% wśród ludności bezrolnej i był ponad dwukrotnie wyższy niż w populacji osób z gospodarstw rolnych. W 2005 r. nie odnotowano już różnicy pomiędzy porównywanymi grupami. W obu populacjach osoby legitymujące się wyższym wykształceniem stanowiły ok. 5%. Przynajmniej po części był to wynik wyraźnej poprawy struktury wykształcenia ludności rolniczej.

Trzeba bowiem pamiętać, że poziom wykształcenia ludności jest powiązany z jej strukturą wieku, a grupy społeczne relatywnie młodsze są zazwyczaj lepiej wykształcone. W tym kontekście należy również interpretować opisywane różnice odnośnie poziomu edukacji osób z rodzin rolniczych i bezrolnych.

Tabela 2. Ludność wiejska według wykształcenia

Wyszczególnienie	Lata	Odsetek osób z wykształceniem			
		podstawowym i gimnazjalnym	zasadniczym zawodowym	średnim i pomaturalnym	wyższym
<b>Ludność z rodzin bezrolnych</b>	1996	<b>42,7</b>	<b>35,1</b>	<b>18,9</b>	<b>3,3</b>
Ludność z rodzin rolniczych		46,3	35,1	17,0	1,6
<b>Ludność z rodzin bezrolnych</b>	2005	<b>36,1</b>	<b>36,1</b>	<b>22,5</b>	<b>5,3</b>
Ludność z rodzin rolniczych		34,4	37,4	23,2	5,0

*Źródło: Ankieta IERiGŻ 1996 i 2005*

Jak już wspomniano, odmienności rysujące się w odniesieniu do tych dwóch grup wiejskiej populacji stopniowo ulegają zatarciu, co przede wszystkim można zauważyć w tempie zmiany odsetka osób z wykształceniem średnim i wyższym wśród osób o relatywnie młodszym wieku. Świadczy to o wyrównywaniu się szans i aspiracji edukacyjnych na obszarach wiejskich, gdzie niezależnie od rodzaju aktywności ekonomicznej, wykształcenie postrzegane jest jako jeden z podstawowych czynników awansu społeczno-ekonomicznego i poprawy sytuacji życiowej mieszkańców wsi<sup>3</sup>.

## 2. Wiejskie rodziny bezrolne według głównego źródła utrzymania

Przemiany ustrojowe i systemowe przyczyniły się do dużych zmian na rynku pracy, zarówno w miastach jak i na wsi. W wyniku restrukturyzacji państwowych zakładów znaczne grupy ludności utraciły zatrudnienie, a zmiany warunków wytwarzania i sprzedaży produktów rolnych skutkowały nie tylko ujawnieniem problemów ukrytego bezrobocia w rolnictwie, ale również nasileniem się tendencji wyodrębniania się z gospodarstw domowych rodzin rolników przechodzących na emeryturę. Jednak stopniowo następowała poprawa sytuacji ogólnogospodarczej w kraju i zmniejszały się nierówności na rynku pracy. Te zmiany skutkowały przeobrażeniami w źródłach przychodów ludności wiejskiej, w tym również analizowanej zbiorowości.

Jak już wcześniej wspomniano, status społeczno-ekonomiczny wiejskich rodzin bezrolnych charakteryzuje przede wszystkim liczba i rodzaj źródeł dochodu, a przede wszystkim stanowiące podstawę utrzymania. Przy jego wyznaczaniu kierowano się zasadą najwyższej dominacji<sup>4</sup> i wzięto pod uwagę wszystkie rodzaje i sposoby uzyskiwania przychodów pieniężnych, tj. zarobkowe (do-

<sup>3</sup> Frenkiel I., *Struktura demograficzno-zawodowa ludności wiejskiej w świetle wyników Narodowego Spisu Powszechnego 2002*, [w:] *Uwarunkowania i kierunki przemian społeczno-gospodarczych na obszarach wiejskich*, pod red. A. Rosnera, IRWiR PAN, Warszawa 2005.

<sup>4</sup> Uznano, że jest nim to źródło dochodu, które w strukturze całkowitych przychodów pieniężnych rodziny (gospodarstwa domowego) było najwyższe.

chody uzyskiwane z pracy najemnej zarówno etatowej jak i dorywczej czy sezonowej, oraz dochody z własnej działalności gospodarczej); niezarobkowe (świadczenia społeczne, tj. emerytura, renta, zasiłek dla bezrobotnych, stypendia, zasiłki z pomocy społecznej itp.) oraz inne (które tworzą głównie przychody pieniężne z produkcji rolnej na działce).

Tabela 3. Struktura wiejskich rodzin bezrolnych według głównego źródła utrzymania

Główne źródło dochodu	Lata		
	1996	2000	2005
<b>praca (zarobkowe)</b>	<b>46,0</b>	<b>47,8</b>	<b>51,6</b>
- najemna	40,3	42,1	46,7
- na własny rachunek	5,7	5,7	4,9
<b>świadczenia społeczne (niezarobkowe)</b>	<b>48,0</b>	<b>47,5</b>	<b>45,9</b>
- emerytura/renta	45,3	46,0	45,1
- zasiłek dla bezrobotnych	2,7	1,5	0,8
<b>pozostałe*</b>	<b>6,0</b>	<b>4,7</b>	<b>2,5</b>

\* W tej grupie znalazły się rodziny, w których nie można było wyznaczyć dominującego źródła dochodu oraz sporadycznie występujące sytuacje, gdy podstawą utrzymania była działalność rolnicza.

Źródło: Ankieta IERiGŻ 1996, 2000 i 2005.

Z analizy danych ankietowych wynikało, że w latach 1996-2005 udział rodzin nierolniczych utrzymujących się głównie z przychodów zarobkowych powiększył się z 46 do 52%. Ten wzrost był rezultatem zwiększenia się wśród ludności bezrolnej udziału osób odsetka rodzin, których podstawowym źródłem była działalność gospodarcza na własny rachunek (z blisko 6 do niespełna 5%). Jednocześnie systematyczny napływ do grupy bezrolnych osób w starszym wieku znalazł między innymi odzwierciedlenie w stosunkowo dużym udziale rodzin utrzymujących się głównie ze świadczeń pracujących najemnie (z 40 do 47%) przy niewielkim spadku emerytalnych bądź rentowych. Nadal w 2005, roku podobnie jak i w 1996, roku blisko połowa z wiejskich rodzin bezrolnych (45%) utrzymywała się głównie ze świadczeń emerytalnych bądź rentowych. Jednocześnie nastąpił ponad 3-krotny spadek (z 2,7 do 0,8%) liczby rodzin, których główny przychód stanowił zasiłek dla bezrobotnych.

Szczegółowa analiza struktury budżetów pieniężnych rodzin utrzymujących się głównie z przychodów niezarobkowych wykazała, że w tej zbiorowości dla prawie trzy czwarte gospodarstw domowych najwyższy przychód stanowiły emerytury, a dla ponad jednej piątej były to wszelkiego rodzaju świadczenia rentowe.

Tabela 4. Struktura rodzin bezrolnych, w których najwyższy przychód pochodził ze źródła niezarobkowego według rodzaju otrzymywanego świadczenia

Rodzaj świadczenia	Udział rodzin z najwyższym wynagrodzeniem
	%
emerytura	72,6
renta strukturalna, inwalidzka lub rodzinna	20,5
zasiłki (rodzinny, wychowawczy, dla bezrobotnych itp.)	5,0
pozostałe	1,9

Źródło: Ankieta IERiGŻ 2005.

Istotnym zjawiskiem zaobserwowanym podczas analizy danych z badań IERiGŻ-PIB przeprowadzonych w 2005 roku, był brak przyrostu, a nawet nieznaczne ograniczenie liczebności grupy utrzymującej się z pracy na własny rachunek. Wielofunkcyjny rozwój wsi prowadzi do wzrostu znaczenia pozarolniczej aktywności zawodowej w budżecie rodzin wiejskich. Z drugiej strony uwarunkowania makroekonomiczne mające swoje odzwierciedlenie w poprawie sytuacji na rynku pracy powodują, że w pewnych przypadkach działalność na własny rachunek jest zarzucana na rzecz zatrudnienia najemnego.

Na tej podstawie można wnioskować, że wzrost gospodarczy i poprawa sytuacji na rynku pracy wpływa korzystnie na rozkład ludności wiejskiej względem kryterium źródła przychodów. Równocześnie, wraz z pojawieniem się możliwości pracy najemnej, zaznaczyło się odchodzenie od pracy na własny rachunek. Potwierdziło to tezę, że część przedsięwzięć samoorganizacji zatrudnienia wynikało głównie z trudnej sytuacji na rynku pracy i w momencie pojawienia się możliwości zarobkowania najemnego, zaniechano dalszego prowadzenia działalności gospodarczej na własny rachunek.

Informacji na temat znaczenia form zatrudnienia w kształtowaniu przychodów wiejskich rodzin bezrolnych dostarczają również relacje pomiędzy liczebnością grupy pracujących najemnie oraz na własny rachunek. Z danych badań terenowych wynika, że pomimo okresowych zmian należy uznać, że osoby pracujące we własnej działalności gospodarczej stanowią niezmiennie około 5%.

O możliwości zatrudnienia ludności niechłopskiej dostarczają również dane empiryczne o miejscach pracy i wykonywanych zawodach. Według danych BAEL dotyczących struktury pracującej ludności wiejskiej w wieku 15 i więcej lat, będących członkami rodzin niechłopskich, w 2008 roku najliczniejsza grupa zarobkujących utrzymywała się z pracy w sektorze przetwórstwa przemysłowego (29%) oraz w handlu hurtowym i detalicznym, obejmującym także naprawę

samochodów (ponad 15%, zob. aneks – tabela A1). Szczególnie duży udział pierwszej z wymienionych grup pracujących świadczy o znaczeniu miejskiego rynku pracy dla pozarolniczego zatrudnienia wiejskiej ludności niechłopskiej.

Ponadto znaczącą grupę wśród zarobkujących stanowili także pracownicy sektora budowlanego (11%) oraz transportu (niespełna 7%). Na uwagę zasługuje relatywnie wysoki odsetek zatrudnionych w sektorze edukacji oraz opieki zdrowotnej i pomocy społecznej (razem ponad 12%), który świadczy o tym, że ludność z rodzin niechłopskich, wciąż z racji zatrudnienia w działach gospodarki o dużym znaczeniu z punktu widzenia użyteczności publicznej, posiada stosunkowo wysoką pozycję społeczną, a ich wkład w życie socjalne i kulturalno-oświatowe na wsi pozwala w pewnym stopniu na zachowanie statusu „wiejskiej inteligencji”, który był im tradycyjnie przypisywany<sup>5</sup>.

Zatrudnienie najemne w sektorze rolniczym, mimo że w 2008 roku w skali kraju obejmowało niespełna 5% populacji zarobkujących osób z rodzin bezrolnych, to w ujęciu przestrzennym przejawiało znaczące zróżnicowanie. Najwyższe odnotowano w województwach lubuskim oraz warmińsko-mazurskim (w obydwu ponad 11%), które położone są w regionach o najwyższym udziale gospodarstw powstałych z przekształcenia państwowych gospodarstw rolnych, które w przeszłości były znaczącym pracodawcą dla ludności niechłopskiej zamieszkującej te obszary. Natomiast najmniejszy udział członków rodzin nierolniczych zatrudnionych w sektorze rolnym odnotowano w województwach makroregionu południowo-wschodniego (we wszystkich stanowi on mniej niż 1% pracujących)<sup>6</sup>.

Analiza danych dotyczących rodzajów źródeł utrzymania ludności bezrolnej wykazała, że tereny południowe, zachodnie i północne cechowały się przewagą rodzin utrzymujących się z pracy zarobkowej, natomiast na centralnych i wschodnich obszarach kraju występowało relatywnie więcej jednostek emeryckich. Największym udziałem rodzin nierolniczych utrzymujących się ze źródeł zarobkowych charakteryzował się w makroregion południowo-wschodni, którego tereny wiejskie od lat cechuje duży stopień rozbudowy pozarolniczych struktur gospodarczych. Rodziny utrzymujące się z zarobkowania stanowiły tam blisko 58% ogółu badanych jednostek bezrolnych. Makroregion ten wyróżniał się również pod względem wielkości udziału rodzin utrzymujących się z prowadzonej działalności gospodarczej na własny rachunek, który na tym terenie wynosił ponad 7%. Na innych obszarach o relatywnie dużym znaczeniu zarobkowych źródeł

---

<sup>5</sup> Zob.: A. Sikorska, *Zarobkowanie jako kryterium klasyfikacji obszarów wiejskich (próba typologii wsi objętych badaniami IERiGŻ)*, IERiGŻ, Warszawa 1999.

<sup>6</sup> Zob.: Aneks – tabele A1 oraz A2.



przychodów w budżetach domowych (np. na północy kraju) ta forma samoorganizacji pracy nie była tak rozpowszechniona i dominowały tam rodziny pracownicze, tj. takie, w których główny przychód pochodził z pracy o charakterze najemnym. Należy podkreślić, że na strukturę społeczno-ekonomiczną wsi od wielu dziesięcioleci silnie oddziaływał tam wysoki poziom zurbanizowania.

Tabela 5. Struktura wiejskich rodzin bezrolnych według głównego źródła utrzymania

Makroregion	Odsetek rodzin według głównego źródła utrzymania				
	praca		świadczenia społeczne		pozostałe
	najemna	na własny rachunek	emerytura	zasiłek dla bezrobotnych	
Ogółem	46,7	4,9	45,1	0,8	2,5
Środkowozachodni	46,6	4,0	46,2	1,6	1,6
Środkowowschodni	36,8	3,1	58,0	0,7	1,4
Południowo-wschodni	50,7	7,2	39,7	0,7	1,7
Południowo-zachodni	50,0	5,7	40,7	0,3	3,3
Północny	51,0	3,9	39,6	1,0	4,5

Źródło: Ankieta IERiGŻ 2005.

W porównaniu z terenami zachodnimi i północnymi odmienne czynniki kształtowały wyodrębnianie się rodzin bezrolnych w środkowych i wschodnich regionach Polski, najczęściej było to przekazanie gospodarstw innym użytkownikom w związku z osiągnięciem wieku starości demograficznej i zakończeniem okresu aktywności ekonomicznej. Znalazło to odzwierciedlenie między innymi w stosunkowo dużym udziale rodzin utrzymujących się głównie ze świadczeń emerytalnych bądź rentowych.

W układzie przestrzennym taka sytuacja najczęściej miała miejsce na środkowych i wschodnich terenach kraju. Wśród mieszkających na tym obszarze rodzin bezrolnych objętych badaniami w 2005 roku aż 58% stanowiły jednostki, których główny przychód pochodził z tytułu otrzymywanej emerytury lub renty. Dla porównania w makroregionach południowo-wschodnim i północnym w analogicznej sytuacji znajdowało się około 40% rodzin bezrolnych.

W analizie danych na temat głównych źródeł utrzymania ludności bezrolnej należy wyodrębnić również grupę rodzin, dla których najwyższy przychód w gospodarstwie domowym stanowiły otrzymywane zasiłki z tytułu pozostawania bez pracy. Z materiałów ankietowych wynikało, że w badanej próbie rodziny utrzymujące się głównie z zasiłków dla bezrobotnych stanowiły stosunkowo niewielką zbiorowość. Przy czym stosunkowo najwięcej było ich na terenach środkowozachodnich (1,6%) i północnych (1,0%). Obecność w wiejskiej społeczności

rodzin, których najwyższym przychodem były zasiłki dla bezrobotnych świadczy przede wszystkim o trudnościach, na jakie napotykają niektóre rodziny bezrolne w osiągnięciu stabilności ekonomicznej w panujących w danym regionie warunkach społeczno-gospodarczych. Dotyczy to w szczególności ludności z makroregionu północnego, który od wielu lat wyróżnia się szczególnie wysokim niedoborem miejsc pracy dla mieszkańców wsi.

Charakterystyka badanej kategorii rodzin niechopskich według źródeł utrzymania wskazuje na coraz wyraźniej zaznaczającą się polaryzację grupy na rodziny pracownicze i emeryckie. Jest to konsekwencją mechanizmów, które przez wiele dziesięcioleci decydowały o przebiegu przemian w strukturze społeczno-ekonomicznej wsi. Jak wynikało z badań przeprowadzonych w 2005 roku tylko w części wsi wyodrębnianie się grupy wiejskich rodzin bezrolnych było powiązane z wielofunkcyjnym rozwojem obszarów wiejskich i pozarolniczą działalnością gospodarczą. Takie procesy miały bardzo zróżnicowane natężenie przestrzenne i zaznaczyły się głównie w południowej części kraju oraz na terenach wiejskich pozostających pod silnym wpływem okolicznych aglomeracji.

Tabela 6. Zróżnicowanie przestrzenne w liczbie źródeł przychodów rodzin bezrolnych

Makroregiony	Rodziny według źródeł dochodu (%)	
	jedno źródło	kilka źródeł
Ogółem	50,1	49,9
Środkowozachodni	50,2	49,8
Środkowowschodni	50,3	49,7
Południowo-wschodni	45,4	54,6
Południowo-zachodni	51,1	48,9
Północny	55,0	45,0

*Źródło: Ankieta IERiGŻ-PIB 2005*

Z badań przeprowadzonych w 2005 r. wynika, że zbiorowość rodzin bezrolnych blisko w połowie dzieliła się na uzyskujących dochody wyłącznie z jednego źródła (50,1%) oraz posiadających więcej źródeł finansowania (49,9%).

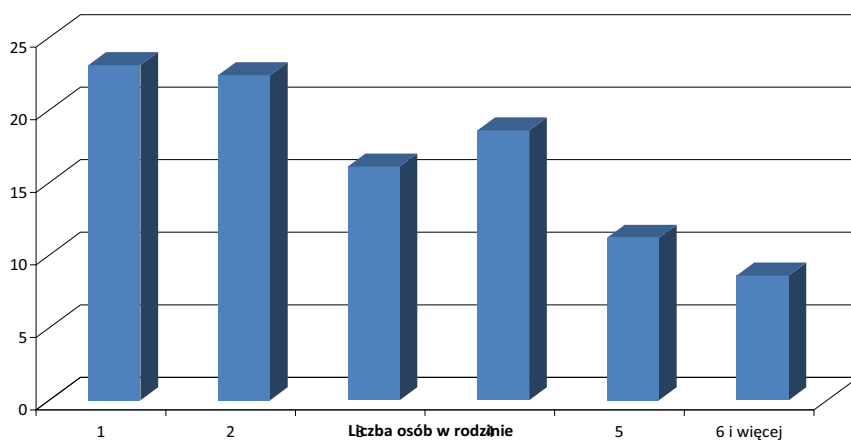
Odsetek rodzin niechłopskich według liczby źródeł dochodu był zróżnicowany przestrzennie (tabela 6). Stosunkowo najwięcej gospodarstw domowych, w których przychód uzyskiwano wyłącznie z jednego źródła odnotowano w makroregionie północnym (55%). Tereny te charakteryzują się relatywnie dużym udziałem ludności bezrolnej, której znaczącą część stanowią byli pracownicy PGR. Obecnie, osoby te otrzymują w większości przypadków świadczenia emerytalne, często będące jedynym źródłem utrzymania dla ich rodzin. Z kolei w makroregionie południowo-wschodnim, gdzie ze względu na małą siłę ekono-

miczną gospodarstw rolnych wynikającą m.in. z ich rozdrobnienia, ludność wiejska relatywnie częściej zarabkował poza rolnictwem; rodzin uzyskujących dochody z jednego źródła, było najmniej (46%).

Należy podkreślić, że również w przypadku rodzin utrzymujących się z jednego źródła przychodów forma uzyskania dzieliła tę grupę na niemal równe części. W 2005 r. nieco ponad 26% ankietowanych gospodarstw utrzymywało się ze świadczeń społecznych, natomiast w pozostałych przypadkach (blisko 24%) z zarobkowania.

Rozwarstwienie przychodów rodzin w dużej mierze jest uzależnione od relacji pomiędzy liczbą uzyskujących dochody i będących na utrzymaniu w danym gospodarstwie domowym. W 2005 r. w całej ankietowanej wiejskiej zbiorowości niechłopskiej, gospodarstwo domowe stanowiły średnio 3 osoby. Wprawdzie dominowały rodziny wielopokoleniowe, to jednak relatywnie dużo, bo ponad 23% stanowiły jednoosobowe gospodarstwa domowe oraz dwuosobowe (22%). Z kolei najrzadziej występowały rodziny, które liczyły sześć lub więcej członków (9%).

Rysunek 1. Struktura rodzin nierolniczych według liczby osób w gospodarstwie domowym (%)

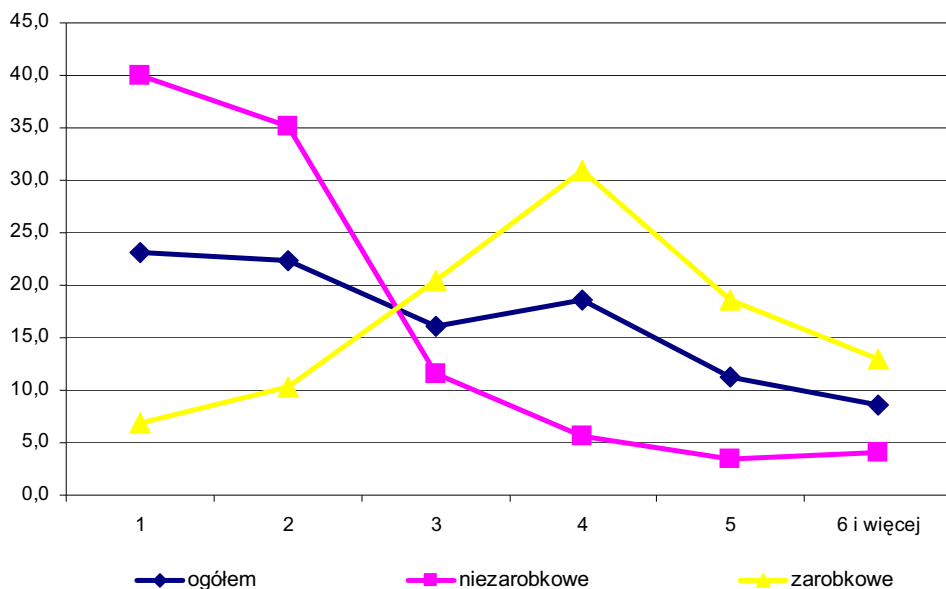


Źródło: Ankieta IERiGŻ-PIB 2005.

W układzie przestrzennym zarysowały się względnie znaczące różnice w strukturze rodzin nierolniczych według liczby osób w gospodarstwie domowym. Na terenie makroregionu środkowowschodniego stosunkowo najliczniej występowały gospodarstwa jednoosobowe i stanowiły niemal 33% całej badanej populacji. Z kolei w środkowozachodniej i południowo-zachodniej części kraju stosunkowo najwięcej było rodzin, które tworzyły dwie osoby (odpowiednio 22 i 24%). Tereny

południowo-wschodnie i północne charakteryzował relatywnie duży udział gospodarstw domowych składających się z czterech osób (ponad 20%).

Rysunek 2. Rozkład populacji rodzin bezrolnych według liczby członków gospodarstwa domowego oraz dominującego źródła utrzymania



Źródło: Ankieta IERiGŻ-PIB 2005.

Analizując wiejskie rodziny bezrolne pod względem pochodzenia źródeł utrzymania można zauważyć, że zarówno w gospodarstwach domowych jedno jak i dwuosobowych podstawę stanowią dochody niezarobkowe. Blisko 85% jednoosobowych rodzin niechłopskich utrzymywało się z emerytur, rent bądź innych świadczeń społecznych. Z kolei w gospodarstwach domowych, składających się z dwóch osób, 74% utrzymywało się z niezarobkowych źródeł. Te dane w połączeniu z faktem, że jedno i dwuosobowe gospodarstwa domowe stanowiły blisko 46% ogółu rodzin niechłopskich potwierdzają, że kształtowanie wiejskich struktur związane jest w znacznym stopniu również z wcześniej zaobserwowanym procesem wyodrębniania się z gospodarstw domowych rolników osób, którzy z racji wieku kończyli gospodarowanie i przechodzili na emeryturę. W gospodarstwach domowych liczących trzy i więcej osób główne źródło utrzymania stanowiły dochody uzyskiwane z pracy zarobkowej. W rodzinach wieloosobowych taka forma występowała tym częściej, im liczniejsza była rodzina. Zarówno w rodzinach cztero- i pięcioosobowych blisko 85% utrzymywało się głównie z tego rodzaju dochodu, natomiast w trzyosobowych było to tylko 65%.

Charakterystyka wiejskich rodzin bezrolnych pod względem źródeł utrzymania, podobnie jak i inne cechy społeczno-ekonomiczne tej zbiorowości, potwierdziła istotną rolę tej grupy w całokształcie procesów przemian zachodzących w wiejskich strukturach, zwłaszcza w odniesieniu do tendencji zmian w aktywności ekonomicznej ludności związanej z gospodarstwami rolnymi.

### 3. Poziom przychodów wiejskich rodzin bezrolnych

Poziom przychodów jest jednym z podstawowych wskaźników mających wpływ na standard życia rodziny. Z analizy danych o wielkości przychodów rodzin nierolniczych wynika, że w 2005 roku średni miesięczny przychód w przeliczeniu na jedną rodzinę bezrolną wynosił ponad 1,7 tys. zł i był niższy niż w rodzinach rolniczych, w których wynosił ponad 3 tys. zł.

Dysproporcje w poziomie przychodów, występujące pomiędzy ludnością z rodzin rolniczych a zbiorowością z rodzin bezrolnych, wynikają z różnic w strukturze wartości przychodów według źródeł ich pochodzenia w porównywanych grupach. W zbiorowości rodzin bezrolnych ponad jedną trzecią przychodów stanowią źródła niezarobkowe (emerytury, renty, zasiłki i inne), natomiast wśród ludności z rodzin rolniczych dochody z tych źródeł wynoszą nieco ponad jedną piątą<sup>7</sup>. Należy tu podkreślić, że ludność związaną z rolnictwem w większym stopniu niż w przypadku populacji bezrolnej, cechuje wielozawodowość. Ponad 24% pracujących osób z rodzin rolniczych łączy zatrudnienie w gospodarstwie rolnym z pracą poza nim, a dodatkowo blisko 10% ludności zatrudniona jest wyłącznie poza gospodarstwem. Tym samym większość rodzin rolniczych ma możliwość osiągania przychodów z wielu form zatrudnienia, natomiast mniej liczebne rodziny nierolnicze w większości przypadków posiadają tylko jedno źródło utrzymania<sup>8</sup>. Prawidłowość ta wiąże się bezpośrednio z dominującym mechanizmem kształtowania się tej ostatniej grupy, polegającym na wydzieleniu się w oddzielne gospodarstwo domowe jednego pokolenia. Najczęściej są to pracujące zarobkowo dzieci rolników zakładające nowe rodziny, bądź emeryci, którzy przekazali ziemię następcom lub zlikwidowali gospodarstwo. W konsekwencji przeciętna wiejska rodzina nieposiadająca gospodarstwa rolnego jest rodziną względnie małą, co w naturalny sposób ogranicza liczbę możliwych źródeł przychodu.

---

<sup>7</sup> zob. Ł. Zwoliński, *Wybrane cechy demograficzne ludności wiejskiej w latach 2000-2005*, Program Wieloletni, Raport 58, IERiGŻ-PIB, Warszawa 2007, s. 22.

<sup>8</sup> Rodziny bezrolne liczą średnio trzy osoby, podczas gdy przeciętna rodzina rolnicza, tj. użytkująca gospodarstwa rolne składa się z czterech osób. Ta rozbieżność w liczebności wyróżnionych kategorii rodzin zaznacza się od wielu lat i należy uznać, że jest to trwała cecha wiejskiej społeczności, zob.: A. Sikorska, *Przemiany społeczno-ekonomicznej struktury niechłopskiej ludności wiejskiej*, Studia i Monografie nr 73, IERiGŻ, Warszawa 1995, s. 73.

Zróznicowanie w poziomie przychodów łączyć należy nie tylko z kategoryzacją rodzin według faktu posiadania gospodarstwa rolnego, ale także uzależnione jest od miejsca zamieszkania. W badanym zbiorze zwraca uwagę rozpiętość w poziomie przychodów w zależności od badanego regionu kraju. Na przykład w makroregionie południowo-wschodnim rodziny nieposiadające gospodarstwa rolnego uzyskiwały roczny przychód na poziomie ponad 24 tys. zł, gdy w makroregionie środkowowschodnim – mniej niż 18 tys. zł.

Skalę rozbieżności w poziomie uzyskiwanych przychodów przede wszystkim obrazowała wielkość udziału rodzin żyjących głównie z pracy wśród ogółu bezrolnych oraz charakter zatrudnienia tych osób. Przychody rodzin utrzymujących się z zarobkowania są zazwyczaj wyraźnie wyższe niż zasoby pieniężne emerytów i rencistów. W konsekwencji na tych terenach, gdzie zarobkowanie było relatywnie duże, wyższe były również przychody rodzin bezrolnych. Te rozbieżności dodatkowo wzmacniało nierównomierne rozpowszechnienie pracy na własny rachunek.

Tabela 7. Średnie roczne przychody rodzin bezrolnych w 2005 roku

Makroregiony	Przychody w tys. zł w przeliczeniu	
	na 1 rodzinę	na 1 osobę
Ogółem	20,8	6,8
Środkowozachodni	19,8	6,4
Środkowowschodni	17,8	6,9
Południowo-wschodni	24,2	7,4
Południowo-zachodni	22,2	7,6
Północny	19,5	5,6

Źródło: Ankieta IERiGŻ-PIB 2005.

Ze względu na to, że prowadzenie własnej firmy przynosiło często stosunkowo wyższe dochody niż praca najemna, tam gdzie w tej formie zarobkowało relatywnie więcej osób, wyższe były także średnie przychody ogółu zamieszkałych tam rodzin bezrolnych. Należy przy tym zaznaczyć, że na obszarze południowo-wschodnim, który wyróżniał się pod względem zaawansowania w procesach wielofunkcyjnego rozwoju wsi i podejmowania nierolniczej działalności gospodarczej, średnie przychody rodzin bezrolnych były wyższe niż na innych terenach kraju. Decydujący wpływ liczby niechłopskich gospodarstw domowych utrzymujących się z zarobków na przestrzenne zróżnicowanie sytuacji dochodowej ludności bezrolnej wynika także z faktu, iż średnia wielkość przychodów w grupie nierolniczych rodzin emeryckich jest dość wyrównana. Tylko w przypadku gdy świadczenia emerytalne łączyły się

z przychodami z działek rolnych, całkowity poziom wpływów pieniężnych był zbliżony do przychodów osiągniętych przez pracownice gospodarstwa domowe.

Zróżnicowanie w poziomie przychodów rodzin bezrolnych na poszczególnych obszarach kraju rysuje się wyraźniej, jeżeli przychody przeliczyć na osobę. Z punktu widzenia oceny poziomu bytowego jest to wskaźnik bardziej wiarygodny, gdyż pozwala na uwzględnienie różnic pomiędzy liczbą osób w porównywanych grupach rodzin. Interpretując zestawienie tych wskaźników należy zaznaczyć, że chociaż przy przeliczeniu przychodów rodzin bezrolnych średnio na jedną osobę różnice w ich wysokości ulegały znacznemu spłaszczeniu w porównaniu z dochodami na rodzinę, to jednocześnie utrzymywały się odmienności regionalne.

Tabela 8. Miesięczny przychód w gospodarstwie domowym rodzin nierolniczych według źródła utrzymania

Wyszczególnienie	Rodziny utrzymujące się							
	wyłącznie ze źródeł zarobkowych		wyłącznie ze źródeł niezarobkowych		zarówno ze źródeł zarobkowych i niezarobkowych			
					z przeważającymi dochodami zarobkowymi		z przeważającymi dochodami niezarobkowymi	
	średnia	mediana	średnia	mediana	średnia	mediana	średnia	mediana
Miesięczny przychód w gospodarstwie	2153,66	1850,00	1054,00	950,00	2381,31	2030,00	1950,00	2010,28
Miesięczny przychód na 1 osobę w gospodarstwie	669,13	560,00	656,23	640,00	598,07	516,67	550,00	591,61
Średni wiek głowy rodziny	41,5	42,0	68,9	72,0	40,0	39,0	56,0	52,9

Źródło: Ankieta IERiGŻ-PIB 2005.

Z badań wynika, że średnio statystyczna osoba z rodziny bezrolnej na północnych terenach Polski dysponowała relatywnie najniższą (5,6 tys. zł) kwotą i była to wielkość o 2 tys. zł (o około 26%) mniejszą niż ludność zamieszkała na obszarze południowo-zachodnim. Na tym terenie przeciętny przychód w rodzinach bezrolnych w przeliczeniu na jedną osobę był najwyższy w skali kraju i wynosił przeciętnie 7,6 tys. zł. W pozostałych makroregionach wielkość tego wskaźnika była natomiast dość wyrównana niezależnie od głównego źródła utrzymania i z wyjątkiem makroregionu północnego (gdzie wskaźnik ten wynosił mniej niż 6 tys. zł) kształtowała się na poziomie około 6-7 tys. zł w skali roku.

Tabela 9. Osoby z najwyższymi zarobkami w rodzinie w podziale na płeć w poszczególnych makroregionach

Makroregion	Udział	
	Mężczyzna	Kobieta
Ogółem	63,9	36,1
Środkowozachodni	64,6	35,4
Środkowowschodni	61,7	38,3
Południowo-wschodni	68,2	31,8
Południowo-zachodni	60,8	39,2
Północny	64,0	36,0

Źródło: Ankieta IERiGŻ-PIB 2005.

Oceniając przestrzenne zróżnicowanie w poziomie przychodów rodzin bezrolnych należy uwzględnić fakt, że na poszczególnych terenach zaznacza się również istotne zróżnicowanie na szczeblu lokalnym i w każdym z wymienionych makroregionów można wyodrębnić wsie i gminy, których zaawansowanie w procesach wielofunkcyjnego rozwoju wsi, podejmowania nierolniczej działalności gospodarczej jest relatywnie wysokie, oraz miejscowości, w których nie podjęto żadnych działań dostosowawczych do nowych uwarunkowań ekonomicznych, i w których poziom życia ludności jest szczególnie niski.

Tabela 10. Źródło, z którego osoba uzyskującej najwyższy przychód w rodzinie otrzymuje środki finansowe według wieku

Wiek osoby uzyskującej najwyższych przychód w rodzinie	Źródło uzyskiwanego przychodu	
	niezarobkowe	zarobkowa
Ogółem	48,0	52,0
do 25 lat	12,7	87,3
26-45 lat	8,5	91,5
46-60/65 lat*	42,0	58,0
pow. 60/65 lat*	99,6	0,4

\*Z uwzględnieniem różnicy ustawowego wieku przejścia na emeryturę dla poszczególnych płci.

Źródło: Ankieta IERiGŻ-PIB 2005.

Analizując dochody ludności nierolniczej pod kątem kryterium głównego źródła ich uzyskania należy podkreślić, że rodziny utrzymujące się ze źródeł zarobkowych osiągają dwukrotnie wyższy przychód niż rodziny utrzymujące się ze źródeł niezarobkowych. Jednakże biorąc pod uwagę przychód na jedną osobę w rodzinie, różnice te zacierają się a wręcz przychód w rodzinie niezarobkujących jest nieznacznie wyższy. Wynika to z faktu, że wśród rodzin utrzymujących się ze źródeł niezarobkowych przeważają emeryci, na co wskazuje wiek



głowy rodziny, przy czym średnia liczba osób w rodzinie nie przekracza 2, podczas gdy rodziny zarobkujące liczą około 4 osoby.

Biorąc pod uwagę strukturę płci osób o najwyższym poziomie przychodów w poszczególnych rodzinach wiejskich, należy podkreślić relatywnie duże różnice w tym zakresie. Badanie wykazało, że w wiejskich rodzinach niezwiązanych z użytkownikiem gospodarstwa rolnego, stosunkowo częściej wyższe dochody osiągnęli mężczyźni (63,9%) niż kobiety (36,1%).

Analiza struktury wieku osób uzyskujących przychód pokazuje, że osoby z najwyższym poziomem przychodów w rodzinach bezrolnych, mimo iż generalnie dzielą się na dwie dość równe grupy, to w poszczególnych przedziałach wieku wykazują duże zróżnicowanie (tabela 10). Na uwagę zasługuje duża grupa (blisko 13%) osób młodych, do 25 lat, z najwyższym przychodem w rodzinie pochodzącym ze świadczeń socjalnych (głównie zasiłków dla bezrobotnych i stypendiów socjalnych). Biorąc pod uwagę relatywnie niski poziom tych świadczeń może to wskazywać na trudną sytuację materialną rodzin, których są członkami.

Tabela 11. Źródło utrzymania osoby uzyskującej najwyższy dochód w rodzinie według statusu w rodzinie

Status	Rozkład osób uzyskujących najwyższy dochód	Źródło uzyskiwanego dochodu	
		niezarobkowe	zarobkowe
Ogółem	100,0	48,0	52,0
Głowa rodziny	74,4	55,8	44,2
Współmałżonek	12,2	34,6	65,4
Dzieci	9,4	5,7	94,3
Pozostałe osoby	4,0	42,4	57,6

Źródło: Ankieta IERiGŻ-PIB 2005.

Biorąc pod uwagę status osoby uzyskującej dochód w gospodarstwie domowym należy zauważyć, że zdecydowanie najliczniejszą grupę osiągających najwyższy udział w dochodach rodziny stanowiły osoby wskazywane jako głowa rodziny. Niemniej należy podkreślić, że w blisko co dziesiątej rodzinie najwyższy dochód osiągały dzieci głowy rodziny, co powiązane było z faktem, że głowa rodziny osiągnęła już wiek emerytalny a jej dochód pochodził ze źródeł niezarobkowych i był niższy niż młodszych członków rodziny pracujących zarobkowo (aneks – tabela A3).

Przytoczone dane potwierdzają utrzymywanie się znaczących różnic w poziomie życia wiejskich rodzin bezrolnych i chociaż wynikały one z form aktyw-

ności ekonomicznej osób wchodzących w skład tej grupy, pośrednio odzwierciedlają przestrzenne różnice w poziomie rozwoju gospodarczego na obszarach wiejskich.

#### **4. Rola działek rolniczych w utrzymaniu rodzin bezrolnych**

Badania IERiGŻ-PIB potwierdzają, że w grupie wiejskich rodzin bezrolnych dość powszechne jest posiadanie przydomowej działki. W wielu przypadkach są one wykorzystywane nie tylko jako siedlisko, ale również rolniczo, dając możliwość produkcji na samozaopatrzenie, a w niektórych przypadkach również z przeznaczeniem na sprzedaż. Małe parcele ziemi w przypadku niektórych gospodarstw domowych mogą stanowić, obok pracy i świadczeń społecznych, znaczące źródło przychodów pieniężnych z tytułu prowadzonej produkcji rolniczej.

Fakt posiadania przydomowej działki wśród rodzin nierolniczych był powszechny niezależnie od statusu ekonomicznego i na przestrzeni lat zyskiwał na popularności. W 2005 roku ogółem działkami rolnymi dysponowało 79% badanych rodzin, przy czym w równym stopniu dotyczyło to rodzin pracowniczych, jak i emeryckich. Ten odsetek był wyższy niż w latach wcześniejszych kiedy takie rodziny stanowiły: 55% w 1988, 65% w 1992 i 77% w 2000 r. Oznacza to, że odsetek bezrolnych mieszkańców wsi posiadających działkę stale wzrasta, przy czym w latach 2000-2005 przyrost ten nie był już tak dynamiczny jak miało to miejsce na początku lat dziewięćdziesiątych. W latach 1992-1996 średnioroczne tempo przyrostu liczby rodzin bezrolnych posiadających działki wynosiło blisko 3 p.p. i był to poziom najwyższy od momentu wprowadzenia zasad rynkowych w polskiej gospodarce.

W 2005 roku przeciętny obszar działki wynosił 34 ary i w zasadzie od lat pozostaje bez zmian, na co wskazują wyniki badań z lat 1996 i 2000, gdzie wielkość przydomowych parceli kształtowała się na średnim poziomie 33 arów. Niemniej należy podkreślić, że znacząca część działek zawiera użytki rolne. W 2005 roku dotyczyło to 82% ogółu działek (w 1996 r. 83%), co świadczy, że w większości przypadków działki mogły być wykorzystywane rolniczo.

Czynniki, które wpływają na decyzję o posiadaniu działki można podzielić na dwie grupy. Pierwsza to uwarunkowania związane z osobą właściciela działki, jego statusem społeczno-ekonomicznym i wiekiem czy wykształceniem. Druga to właściwości działki czyli jej wielkość, położenie itp. Kierując się częstością wskazań o formach wykorzystania posiadanej działki przez poszczególne rodziny niechłopskie ustalono dominujące formy ich użytkowania. Z zestawie-

nia wyników badań z 1996 i 2005 roku wynika, że chociaż sposoby wykorzystania działek były zróżnicowane, to niezmiennie działki najczęściej spełniały funkcje siedlisk (87%). Z kolei najbardziej rozpowszechnionym pod względem produkcyjnym w całym analizowanym okresie kierunkiem, było wykorzystanie działek jako ogrodów warzywnych i sadów (73%). Natomiast latach 1996-2005 użytkowanie działek jako gruntów uprawnych zmniejszyło się z 37 do 14%. Należy zauważyć, że coraz częściej posiadane działki stanowiły miejsce rekreacji i odpoczynku po pracy, atrakcyjnego i spokojnego spędzania wolnego czasu. Udział tej formy wykorzystania działek w latach 1996-2005 wzrósł prawie dwukrotnie (z blisko 8 do ponad 15%). Odmienna tendencja występowała w przypadku braku zagospodarowania działki, o czym świadczy spadek wskazań, że posiadana działka to nieużytki (z 12% w roku 1996 do 6% w 2005 roku). Nieznacznemu obniżeniu uległ również udział działek wykorzystywanych jako miejsce prowadzenia działalności gospodarczej (z blisko 2% w 1996 do 1% w 2005 roku). Rozkład przestrzenny występowania działek wykazywał pewne zróżnicowanie. W roku 2005, podobnie jak w latach wcześniejszych, działki były najbardziej rozpowszechnione w makroregionie południowo-wschodnim (posiadało je aż 83% rodzin bezrolnych), natomiast najmniej ich było w makroregionie środkowozachodnim (74% rodzin miało działkę).

Ogólnie, na podstawie rozmieszczenia przestrzennego grupy ludności niechłopskiej z działkami, można stwierdzić, że ukształtował się podział na regiony wschodnie, gdzie ludność wiejska charakteryzowała się relatywnie większym udziałem rodzin z działkami niż na terenach zachodnich i środkowych, na których takich rodzin było stosunkowo mniej. Układ ten można tłumaczyć wysokim stopniem polaryzacji gospodarstw makroregionu środkowowschodniego oraz znacznym ich rozdrobnieniem w makroregionie południowo-wschodnim. Z kolei w części środkowozachodniej kraju stosunkowo mniej ludności bezrolnej posiada działki, co pośrednio jest odzwierciedleniem panującej tam sytuacji na rynku ziemi rolniczej, który charakteryzuje się wysokim popytem.

Mimo zaznaczających się różnic w przestrzennym występowaniu odsetka rodzin bezrolnych posiadających działkę, skala zróżnicowania pomiędzy nimi jest stosunkowo niewielka i zmniejszała się w kolejnych latach. Oznacza to, że posiadanie działki jest nadal atrakcyjne, a jednocześnie świadczy o dopasowywaniu obszarów części gospodarstw niespełniających istotnych funkcji dochodowych do wielkości działek.

Z danych ankiety 2005 wynika, że na jedną wieś średnio przypadało 51 działek o łącznym obszarze 17,3 ha. W porównaniu do danych z lat poprzednich zarówno liczba działek, jak i ich obszar, uległy niewielkiemu zwiększeniu. W 1996 r. na 1 wieś przypadało 44 działki o łącznym obszarze 14,5 ha,

a w 2000 r. 48 i o powierzchni 15,7 ha. Nie wpłynęło to znacząco na średni obszar działki, który, jak już wspomniano, na przestrzeni lat pozostał w zasadzie bez zmian.

Znaczącą część działek obejmują użytki rolne, a w 2005 roku dotyczyło to 82% ogółu działek. Największym udziałem rodzin bezrolnych posiadających działki z użytkami rolnymi (blisko 90% ogółu rodzin bezrolnych) cechował się makroregion północny, a najmniejszym (ponad 73%) południowo-wschodni. W pozostałych częściach kraju udział rodzin z działkami rolnymi wśród ogółu posiadających działki był zbliżony do średniej w kraju.

Inne formy rolniczego wykorzystania działek były nie tylko znacznie rzadsze, ale jednocześnie odnotowano spadek takich sytuacji. W latach 1996-2005 użytkowanie działek jako gruntów uprawnych zmniejszyło się z 37 do 14%. Należy zauważyć, że coraz częściej posiadane działki stanowiły miejsce rekreacji i odpoczynku po pracy, atrakcyjnego i spokojnego spędzania wolnego czasu. Udział tej formy wykorzystania działek w latach 1996-2005 wzrósł prawie dwukrotnie (z blisko 8 do ponad 15%). Odmienna tendencja występowała w przypadku braku zagospodarowania działki o czym świadczy spadek wskazań, że posiadana działka to nieużytki z 12% w roku 1996 do 6% w 2005 roku. Nieznacznemu obniżeniu uległ również udział działek wykorzystywanych jako miejsce prowadzenia działalności gospodarczej z blisko 2% w 1996 do 1% w 2005 roku.

Mimo że tendencje w odniesieniu do form wykorzystania posiadanych przez ludność rolniczą działek były podobne w skali całego kraju, to uwidoczniły się jednak pewne różnice regionalne, które wynikały przede wszystkim z cech strukturalnych danego terenu. W makroregionie północnym najsilniej zaznaczyło się wykorzystanie działek jako ogrodu (84%). Wynika to z masowego występowania na tych terenach działek byłych pracowników PGR, które stosunkowo rzadko były wykorzystywane w celu produkcji rolniczej. W kierunkach użytkowania działki w dwóch makroregionach środkowozachodnim i południowo-wschodnim zwraca uwagę relatywnie duży udział działek jako gruntów uprawnych (20-21%). Na terenach makroregionu południowo-wschodniego i południowo-zachodniego znaczące było również wykorzystanie działek jako miejsca do prowadzenia pozarolniczej działalności gospodarczej (blisko 2%). Ponadto w makroregionie południowo-zachodnim, wśród form zagospodarowania działki bardzo istotną rolę miało jej wykorzystanie jako miejsca odpoczynku i rekreacji (20%). Na tym terenie, podobnie jak w makroregionie północnym, znaczący był również zakres występowania działek, które stanowiły nieużytki (10-11%).

Prowadzenie działalności rolniczej na działce jest uzależnione od wielu różnorodnych czynników. Poczynając od panującego przeświadczenia, że żywność pro-

dukowana domowymi sposobami jest zdrowsza i lepsza, a kończąc na równie istotnych czynnikach ekonomicznych (oszczędność w wydatkach na jedzenie). O tym, że produkcja ta odgrywa znaczącą rolę dla sytuacji bytowej rodzin bezrolnych świadczą dane uzyskane z badań. W 2005 r. ponad 62% wiejskich rodzin bezrolnych prowadziło produkcją rolniczą. W populacji tej dominujący udział miały jednostki posiadające działkę (prawie 99%), pozostałe (bez działek) zajmowały się chowem zwierząt. Porównując wyniki badań z 2005 r. z analogicznymi z 1996 r. podkreślić należy, że udział rodzin produkujących żywność nieznacznie zmniejszył się (o 5 pp.).

Tabela 12. Rodziny bezrolne z produkcją rolniczą

Makroregion	Udział rodzin z produkcją rolniczą w %	w tym	
		posiadające działkę	nie posiadające działki
<b>Ogółem</b>	<b>61,9</b>	<b>61,0</b>	<b>0,9</b>
I Środkowozachodni	62,4	60,4	2,0
II Środkowowschodni	56,1	55,6	0,5
III Południowo-wschodni	61,6	60,7	0,9
IV Południowo-zachodni	62,7	61,9	0,7
V Północny	68,4	67,5	0,9

Źródło: Ankieta IERiGŻ-PIB 2005.

Z analizy przestrzennego rozpowszechnienia produkcji rolniczej wynika, że była ona najczęściej prowadzona wśród rodzin bezrolnych w makroregionie północnym (ponad 68%), gdzie jak już wspomniano, dominującą część tej grupy stanowią byli pracownicy PGR. Ich trudna sytuacja materialna wymuszała konieczność prowadzenia produkcji w celu zaspokojenia własnych potrzeb żywnościowych. W 2005 r. najmniej zainteresowania produkcją rolniczą wykazywali bezrolni mieszkańcy wsi w makroregionie środkowowschodnim (56%).

Wytwarzane produkty rolnicze w przeważającej części służyły do zaspokajania własnych potrzeb, jedynie niespełna 8% rodzin je sprzedawało. Najwięcej takich jednostek odnotowano w makroregionie południowo-wschodnim, gdzie ponad 15% rodzin bezrolnych prowadziło produkcję rolniczą z przeznaczeniem na własne potrzeby i sprzedaż. Z kolei w makroregionach południowo-zachodnim i północnym głównym celem wytwarzania produktów rolniczych na działkach było samozaopatrzenie rodzin w artykuły żywnościowe (około 97%).

Charakteryzując produkcję rolniczą należy wspomnieć o wiejskich rodzinach bezrolnych zajmujących się produkcją zwierzęcą. Warto podkreślić, że skala chowu inwentarza systematycznie maleje, o czym świadczy zmniejszający się udział rodzin bezrolnych posiadających zwierzęta gospodarskie oraz drób (z 49% w 1996 r. do 28% w 2005 r.). Przyczyn spadku zainteresowania produk-

cją zwierzęcą należy upatrywać przede wszystkim w dużej uciążliwości chowu, a także nasyceniem rynku takimi artykułami jak mięso, drób i jaja.

Największa liczba rodzin bezrolnych z inwentarzem żywym (37%) występowała w makroregionie środkowozachodnim i południowo-wschodnim (32%), najmniejsza zaś (19%) w makroregionie północnym. W pozostałych makroregionach udział rodzin bezrolnych chowających zwierzęta gospodarskie był zbliżony do średniej w kraju i wynosił około 27-28%.

Tabela 13. Chów zwierząt w rodzinach bezrolnych

Lata	Udział rodzin z inwentarzem wśród ogółu rodzin bezrolnych w %	Odsetek rodzin posiadających*:								Obsada inwentarza w SD na 100 ha UR
		bydło	trzodę chlewną	drób	króliki	roje pszczele	owce	zwierzęta futerkowe	konie	
1996	48,8	7,2	8,6	96,1	12,7	1,0	0,7	0,1	1,1	42
2005	28,2	5,4	10,1	89,8	19,0	1,2	0,1	0,7	1,4	40

\*Liczba rodzin z inwentarzem=100,0

Źródło: Obliczenia na podstawie ankiety IERiGŻ-PIB 1996, 2000, 2005.

Spośród wiejskich rodzin bezrolnych posiadających zwierzęta blisko 90% hodowało drób, w dalszej kolejności króliki (19%), trzodę chlewną (10%), bydło (5%). Niemniej porównując te dane z wynikami poprzednich badań (tabela 13) można zauważyć nieznaczny spadek zainteresowania posiadaniem drobiu i bydła oraz wzrost zaangażowania się rodzin bezrolnych w chów królików i trzody chlewniej.

Jeśli chodzi o zróżnicowanie regionalne w częstości hodowania zwierząt to we wszystkich makroregionach najbardziej popularnymi kierunkami produkcji zwierzęcej były: chów drobiu, królików i trzody. Czwartym pod względem częstości występowania był chów bydła z wyjątkiem środkowozachodniej części kraju, gdzie stosunkowo częściej ludność bezrolna zajmowała się chowem zwierząt futerkowych niż rogacizny. Ostatnim znaczącym kierunkiem produkcji zwierzęcej prowadzonym przez ludność bezrolną była hodowla koni, co mogło wiązać się z prowadzeniem usług jeździeckich. Ponadto w makroregionie południowo-wschodnim stosunkowo częściej niż w pozostałych częściach kraju zajmowano się pszczelarstwem, natomiast chów owiec prowadzony przez rodziny niechłopskie odnotowano jedynie w regionie południowo-zachodnim.

W 2005 r. obsada inwentarza w sztukach dużych (SD) na 100 ha wynosiła 40 i była niższa o 5% niż w roku 1996, kiedy to analogiczny wskaźnik wynosił 42 SD. W układzie terytorialnym obsada zwierząt w sztukach dużych liczonych

na 100 ha UR była dość zróżnicowana ( $V_s = 39\%$ ) i wahała się od 30 do 70 SD. Największa była w makroregionie środkowozachodnim (70 SD), równa średniej (40 SD) w środkowowschodnim, a pozostałych trzech wyniósł 30 SD na 100 ha.

Jak już wcześniej wspomniano, produkcja rolnicza wytworzona przez ludność bezrolną była wykorzystywana przede wszystkim na potrzeby własne, mimo to, w 2005 r. co trzynasta rodzina produkowała artykuły rolne również na sprzedaż. Była to skala prawie dwukrotnie mniejsza niż w 1996 r., kiedy to wytwarzaniem na rynek zajmowała się co siódma rodzina nierolnicza. Przy zbliżonym odsetku rodzin użytkujących działki rolniczo (65% w 1996 r. wobec 62% w 2005 r.), można przypuszczać, że sprzedaż produktów rolniczych traci na atrakcyjności na rzecz wykorzystania ich we własnym zakresie.

Rozpowszechnienie produkcji rolniczej prowadzonej na działkach i przeznaczonej na sprzedaż nie było uzależnione od głównego źródła utrzymania (tabela 14). Prawie tak samo często zdarzało się w rodzinach, które utrzymywały się z pracy zarobkowej, jak i emeryckich. Należy przypuszczać, że było to głównie uzależnione od fazy rozwoju rodziny i od cech demograficznych osób, które zajmowały się gospodarstwami domowymi.

Tabela 14. Rodziny sprzedające produkcją rolniczą

Wiejskie rodziny bezrolne	% rodzin posiadających działkę i produkujących na sprzedaż
Ogółem	7,7
- praca zarobkowa	8,1
- emerytura	7,1
- zasiłek dla bezrobotnych	4,3
- pozostałe	6,5

Źródło: Ankieta IERiGŻ-PIB 2005.

W 2005 r. średnia wartość sprzedaży na 1 rodzinę bezrolną z produkcją na rynek artykułów rolniczych wyniosła 2132 zł i była niższa prawie o 9%, niż w roku 1996, wtedy wynosiła 2329 zł. Te tendencje odnotowano na terenie całego kraju, przy czym wielkość spadku była terytorialnie zróżnicowana. Najbardziej wartość sprzedaży zmniejszyła się (o 15-20%) w makroregionach o relatywnie dużej sprzedaży, tj. na terenach Polski południowo-wschodniej i środkowozachodniej. Najmniejszy spadek ok. 4% odnotowano w makroregionach środkowowschodnim i północnym. Mimo tych odmienności utrzymywało się terytorialne zróżnicowanie w wartości średniej sprzedaży. Podobnie jak w latach ubiegłych, w 2005 roku stosunkowo największe przeciętne przychody ze sprzedaży produktów rolniczych (2643 zł) uzyskiwały rodziny niechłopskie zamieszkujące w środkowozachodniej części kraju. Najmniejszą wartość sprzedanych ar-

tykułów rolniczych odnotowano wśród wiejskich gospodarstw bezrolnych z makroregionu środkowowschodniego (1788 zł).

Jak już wcześniej wspomniano rodziny niechłopskie sprzedające produkty rolne uzyskiwały z tego tytułu bardzo skromne przychody. W 2005 roku w odniesieniu do blisko połowy bezrolnych, wartość sprzedanych produktów rolniczych mieściła się w kwocie do 1 tys. zł. W układzie makroregionalnym najczęściej rodzin z takim poziomem przychodów było na terenach południowo-wschodnich (64%) oraz środkowozachodnich (48%), a najmniej na obszarze południowo-zachodnim (21%).

W 2005 r. jedynie co dziesiąta rodzina niechłopska osiągała przychód ze sprzedaży powyżej 10 tys. zł, przy czym w trzech makroregionach: środkowowschodnim, południowo-zachodnim i północnym nie odnotowano w ogóle takich jednostek. W pozostałych dwóch udział rodzin z największymi wartościami sprzedaży wynosił – 7% w makroregionie środkowozachodnim i 8% w południowo-wschodnim.

Przedstawione powyżej dane dostarczają przede wszystkim informacji o rosnącej atrakcyjności posiadania przydomowej działki. Okazało się, że respondenci uwypuklili przede wszystkim podstawowe znaczenie działek jako siedliska oraz ich tradycyjne wykorzystanie jako ogródka przydomowego. Zdecydowanie najrzadziej podkreślali oni rolę działki w prowadzonej działalności gospodarczej, ale przychody z produkcji rolniczej prowadzonej na małych parcelach ziemi wciąż stanowią istotne źródło utrzymania w budżecie domowym, zwłaszcza osób utrzymujących się ze źródeł socjalnych. Postępujący proces urbanizacji wsi nie wpływa ograniczająco na skalę występowania przydomowych działek, a tylko na zmiany funkcji, jaką pełni dla członków wiejskich rodzin. Potwierdzają to badani, którzy coraz częściej podkreślali głównie rekreacyjne znaczenie posiadanej działki.

## **5. Rozwój drobnej przedsiębiorczości wiejskiej**

Powiększanie się grupy ludności niechłopskiej i wynikające stąd postępujące zróżnicowanie w strukturze społecznej wsi odzwierciedla także stopień zaawansowania przemian ekonomicznych obszarów wiejskich. Obecnie w coraz silniejszym stopniu jest on powiązany z podejmowaniem przez mieszkańców wsi pozarolniczej działalności gospodarczej. Pomimo szeregu barier w rozwoju tego zjawiska (głównie są nimi braki kapitałowe) postęp w tym zakresie ma stały charakter. Wynika zarówno z konieczności poszukiwania alternatywnych źródeł dochodu przez osoby z gospodarstw rolnych o słabej pozycji rynkowej, jak i wiąże się z naturalnym procesem przemian społeczno-gospodarczych wsi.



W 2006 r. spośród wszystkich osób fizycznych prowadzących działalność gospodarczą zarejestrowanych w rejestrze REGON, jedna czwarta prowadziła działalność na obszarach wiejskich. Wśród nich zdecydowaną większość (98,4%) stanowiły osoby fizyczne zatrudniające do 9 osób. Podobne relacje zaobserwowano we wszystkich województwach, gdzie odsetek ten nie był niższy od 98,0%<sup>9</sup>. W 2008 r. natomiast działalność gospodarczą na obszarach wiejskich prowadziło 928,5 tys. podmiotów gospodarki narodowej, co stanowiło 24,7% ogółu podmiotów zarejestrowanych w rejestrze REGON w kraju i było to trzykrotnie mniej niż w miastach<sup>10</sup>.

Największy odsetek firm zatrudniających do 9 pracowników, wśród ogółu wiejskich podmiotów odnotowano w województwach: mazowieckim (89,1 tys.), małopolskim (76,9 tys.) i wielkopolskim (75,7 tys.). Natomiast najmniejszą liczbę osób prowadzących działalność gospodarczą tego typu zanotowano w województwie podlaskim (17,4 tys.).

Z uwagi na różnice w gęstości zaludnienia w różnych regionach kraju stosunkowo dobrym wskaźnikiem obrazującym skalę rozpowszechnienia nierolniczej działalności gospodarczej jest odsetek mikroprzedsiębiorstw na tysiąc mieszkańców w wieku produkcyjnym. Jest on również istotnym miernikiem obrazującym poziom zróżnicowania regionalnego w rozpowszechnieniu przedsiębiorczości wiejskiej.

Mikroprzedsiębiorstwa stanowią zdecydowaną większość (98,4%) ogólnej liczby przedsiębiorstw zarejestrowanych na obszarach wiejskich. Biorąc pod uwagę ten wskaźnik można łatwo wydzielić obszar Polski zachodniej, gdzie współczynnik osób prowadzących działalność gospodarczą w przeliczeniu na tysiąc mieszkańców kształtuje się w przedziale 76-97 podmiotów oraz pas województw wschodnich krańców kraju, gdzie wskaźnik ten osiąga poziom 57-68 osób (rysunek 3).

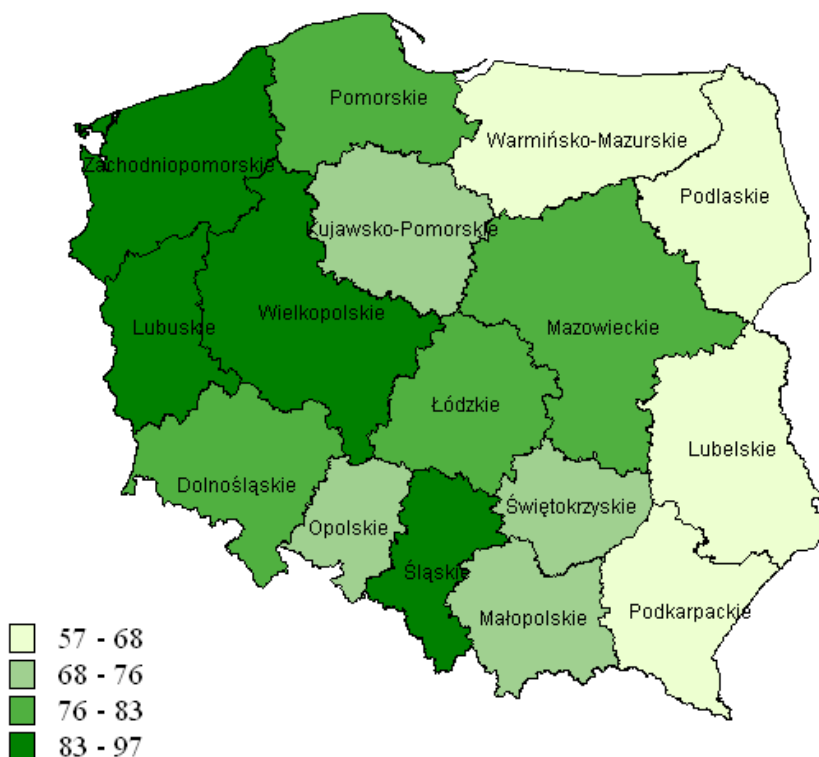
Biorąc pod uwagę ten miernik stosunkowo najlepiej sytuacja rozwoju przedsiębiorczości kształtowała się w województwie zachodniopomorskim, w którym zanotowano 60,8 osób fizycznych prowadzących działalność gospodarczą ogółem, a 60,2 zatrudniających do 9 osób.

---

<sup>9</sup> *Charakterystyka obszarów wiejskich w 2006 roku*, GUS, Warszawa 2007.

<sup>10</sup> *Charakterystyka obszarów wiejskich w 2008 roku*, GUS, Warszawa 2009.

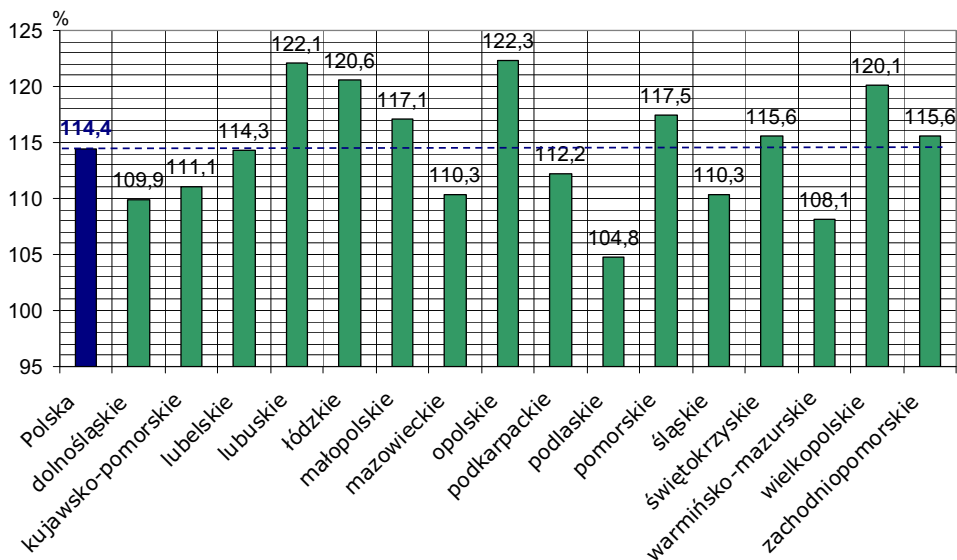
Rysunek 3. Liczba mikroprzedsiębiorstw na tysiąc mieszkańców w wieku produkcyjnym na obszarach wiejskich w 2006 roku



Źródło: Na podstawie danych Banku Danych Regionalnych.

W porównaniu do 2000 r., w skali kraju oraz prawie wszystkich województw, odnotowano wzrost liczby osób fizycznych prowadzących działalność gospodarczą na obszarach wiejskich. Jedynie w województwie lubuskim, w grupie osób fizycznych zatrudniających 50 osób i więcej, nie było zmian. Największy wzrost zaobserwowano wśród osób fizycznych prowadzących działalność gospodarczą, zatrudniających 10-49 oraz 50 i więcej osób. Również w przeliczeniu na 1000 mieszkańców, zarówno w całym kraju, jak i na obszarach wiejskich, w 2006 r. było więcej osób fizycznych prowadzących działalność gospodarczą ogółem oraz w poszczególnych grupach według liczby zatrudnionych osób.

Rysunek 4. Dynamika liczby osób fizycznych prowadzących działalność gospodarczą na obszarach wiejskich w latach 2000-2006 (rok 2000 = 100%)



Źródło: Opracowanie własne na podstawie danych GUS.

Kolejnym wskaźnikiem obrazującym rozwój przedsiębiorczości w poszczególnych regionach Polski jest liczba nowopowstałych podmiotów gospodarczych. W 2006 r. na obszarach wiejskich zarejestrowano 61,5 tys. osób fizycznych prowadzących działalność gospodarczą, co stanowiło 27,6% wszystkich nowo zarejestrowanych w tym roku w skali kraju. W tym samym czasie wyrejestrowano 49,3 tys. wiejskich firm (24,8% ogółu).

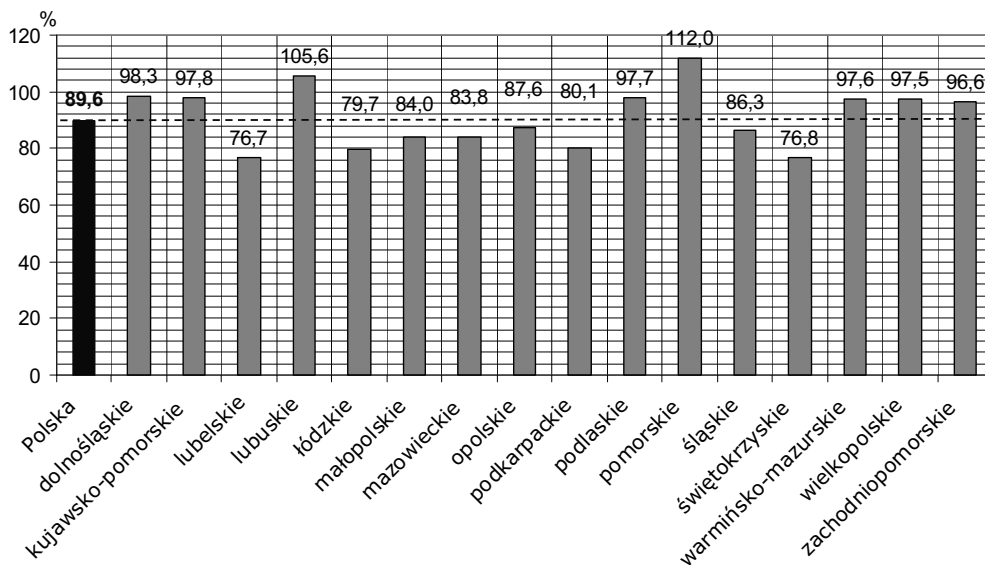
Największą liczbę nowo zarejestrowanych osób fizycznych prowadzących działalność gospodarczą odnotowano w województwie mazowieckim (7,8 tys.). Z kolei najwięcej osób fizycznych wyrejestrowano w województwie małopolskim (6,2 tys.).

Porównując dane z rejestrem z 2000 r. można zauważyć, że w układzie województw w 2005 r. tylko w województwie lubuskim i pomorskim liczba nowo zarejestrowanych osób fizycznych prowadzących działalność gospodarczą była wyższa. W pozostałych województwach w 2005 r. zarejestrowano ich mniej niż w 2000 r. Analizując dynamikę liczby wyrejestrowanych osób fizycznych z rejestru REGON w obu latach, zaobserwowano tendencję przeciwną. Jedyne w województwie lubuskim w 2005 r. wyrejestrowano mniej osób fizycznych niż w roku 2000 (o 22,4%). W pozostałych województwach wzrosła ich liczba, a w województwach: podlaskim, pomorskim, śląskim, świętokrzyskim i zachodniopomorskim nawet ponad dwukrotnie.

W 2006 r. na 1000 mieszkańców obszarów wiejskich przypadało 3,5 osoby fizyczne, które prowadziły działalność gospodarczą w sektorze rolniczym, w tym w rolnictwie 3,4. Największą wartość wskaźnik ten osiągnął w sektorze usług rynkowych (29,1), natomiast w nierynkowych jedynie 1,5. W układzie województw największą liczbę osób fizycznych prowadzących działalność gospodarczą zarówno w sektorze rolniczym, jak i w samym rolnictwie odnotowano w województwie lubuskim (5,6 na 1000 ludności).

Liczba osób fizycznych działających w sektorze przemysłowym wahała się od 8,0 w lubelskim do 16,7 w województwie śląskim. Sektor usług rynkowych, cieszący się największym powodzeniem wśród osób fizycznych prowadzących działalność gospodarczą, najliczniej reprezentowany był w województwie zachodniopomorskim (39,4). Najmniej osób fizycznych prowadzących działalność gospodarczą w tym sektorze, przypadających na 1000 ludności, odnotowano w województwie podlaskim (20,4).

Rysunek 5. Dynamika liczby osób fizycznych prowadzących działalność gospodarczą nowo zarejestrowanych w zbiorze REGON na obszarach wiejskich w 2006 roku (rok bazowy 2000 = 100%)



Źródło: Opracowanie własne na podstawie danych GUS.

W porównaniu do 2000 r. można zauważyć, że prawie w każdym sektorze liczba osób fizycznych prowadzących działalność gospodarczą przypadająca na

1000 mieszkańców obszarów wiejskich wzrosła, przy czym najbardziej w sektorze usług rynkowych.

Przedsiębiorczość wiejska jest ważnym elementem pobudzającym rozwój gospodarczy wsi. Lokalne firmy mają najczęściej rodzinny charakter, dlatego uzyskiwane dochody z nierolniczej działalności gospodarczej stanowią znaczący udział w budżecie gospodarstw domowych.

Z uwagi na znaczenie tego zagadnienia w Zakładzie Polityki Społecznej i Regionalnej IERiGŻ-PIB podjęto badania w celu określenia stanu i perspektywy rozwoju nierolniczej działalności gospodarczej na obszarach wiejskich. Badaniami ankietowymi objęto 76 celowo dobranych wsi, które ze względu na cechy społeczno-ekonomiczne stanowią reprezentację struktury obszarów wiejskich w skali kraju oraz wydzielonych regionów. W wyniku badań odnotowano 638 działających podmiotów gospodarczych funkcjonujących na terenach wiejskich, których średnia liczba przypadająca na jedną wieś wyniosła nieco ponad 8.

Badania ankietowe i zebrany materiał statystyczny pozwoliły prześledzić główne kierunki pozarolniczej działalności gospodarczej w badanych wsiach. Blisko 47% podmiotów gospodarczych działających na terenie wsi prowadziło działalność handlową, ponad 38% działalność usługową, 10% działalność produkcyjną a w przypadku 5% określono działalność jako mieszaną<sup>11</sup>.

Spośród odnotowanych działalności o charakterze handlowym największy odsetek stanowiły punkty sprzedaży butli z gazem. Ten rodzaj działalności nie wymaga dużych nakładów finansowych oraz specjalnych powierzchni magazynowych, dlatego też jest tak popularny. Równie często występującym rodzajem działalności handlowej było prowadzenie sklepów spożywczo-przemysłowych, jak również sklepów wyłącznie z artykułami spożywczymi. Rozpowszechnieniu tego rodzaju przedsiębiorczości sprzyja możliwość wykorzystania posiadanych budynków na te cele. Badania potwierdziły, że w większości przypadków siedziba sklepu znajduje się w budynku wchodzącym w skład gospodarstwa domowego. Znaczną część wyposażenia tych placówek stanowią akcesoria dostarczane przez producentów i dystrybutorów towarów, więc również i w tych przypadkach koszty rozpoczęcia działalności nie były zbyt wysokie.

Kolejnym kierunkiem pozarolniczej działalności gospodarczej, wykonywanym na terenach wiejskich było świadczenie różnego rodzaju usług. Najbardziej rozpowszechnione działalności usługowe, stanowiące ponad połowę wszystkich podmiotów prowadzących działalność tego typu to: remontowo-budowlane, transportowe, motoryzacyjne, gastronomiczno-hotelowe.

---

<sup>11</sup> Za działalność mieszaną uznano taką, która łączy co najmniej dwa kierunki działalności, bez wyraźnego wyodrębnienia głównego z nich.

Szczególnie istotną z punktu widzenia rozwoju obszarów wiejskich jest działalność produkcyjna. W wielu przypadkach jest źródłem powstawania dużej liczby nowych miejsc pracy oraz znacząco pobudza lokalną gospodarkę. Wśród ogólnej liczby odnotowanych podmiotów gospodarczych, co dziesiąta zajmowała się produkcją. Wśród tych zakładów najczęściej wytwarzało materiały budowlane tj.: ceramikę budowlaną, metalowe elementy montażowe oraz ogrodzenia i bramy.

Ze względu na trudności w określeniu głównego kierunku działalności niektórych podmiotów gospodarczych, zaliczono je do grupy firm prowadzących mieszaną działalność. Większość z tych podmiotów charakteryzowała się sezonowością działania, a były to podmioty zajmujące się: skupem i przetwórstwem płodów rolnych, usługami leśnymi i tartacznymi, sprzedażą artykułów remontowo-budowlanych wraz ze świadczeniem usług w tym zakresie.

W gospodarce centralnie planowanej zdecydowana większość podmiotów była własnością państwa, prywatna działalność gospodarcza była ustawowo ograniczona. Trudno zatem doszukiwać się wielu osób prowadzących własne firmy, a tym bardziej nierolniczą działalność gospodarczą na terenach wiejskich w tamtym okresie. Obecnie proporcje te uległy znaczącej zmianie. Teraz każdy może otworzyć własny biznes i prowadzić go samodzielnie lub zatrudniać pracowników. Dlatego też wielu rolników, w celu uzyskania dodatkowych dochodów podejmuje się prowadzenia nierolniczej działalności gospodarczej. Spośród zbadanych podmiotów istniejących na obszarach wiejskich swoją działalność do roku 1989 rozpoczęło blisko 11%. Po roku 1989 nastąpił już ponad dwukrotny wzrost liczby wszystkich rodzajów działalności. Przyczyn tak dynamicznego rozwoju można upatrywać przede wszystkim w „uwolnieniu uśpionej przedsiębiorczości”, jak również w występowaniu na rynku niedostatku dóbr konsumpcyjnych i usług oraz znacznej redukcji liczby miejsc pracy w gospodarce państwowej. Duży wpływ miały również: łatwość i niskie koszty uruchomienia własnej działalności gospodarczej oraz otwarcie granic państwowych. W pozostałych okresach, ze względu na zmienność i nieprzejrzystość przepisów prawnych, wysokie obciążenia podatkowe i rosnące wymagania społeczne, wzrost liczby podmiotów gospodarczych nie był już tak duży.

W wyniku przeprowadzonych badań zaobserwowano, że najczęściej w nierolnicze przedsięwzięcia gospodarcze angażowali się ludzie w wieku 36-55 lat (łącznie 68,1% badanej populacji), a średni wiek osób prowadzących pozarolniczą działalność gospodarczą na terenach wiejskich wynosił prawie 44 lata i był taki sam zarówno w grupie kobiet jak i mężczyzn. Najwięcej kobiet prowadzących firmy było w wieku 50 lat, a mężczyzn w wieku 40 lat. Różnica między średnim wiekiem kobiet i mężczyzn podejmujących działalność gospodarczą, wynika przede wszystkim z faktu, iż kobiety z racji wychowywania dzieci

i prowadzenia domu później włączają się w życie zawodowe. Dość często dochody osiągane przez nie stanowią jedynie dodatkowe źródło dochodu, odwrotnie niż w przypadku mężczyzn.

Przeprowadzone badania wykazały, iż na poszukiwanie nierolniczych źródeł dochodów na obszarach wiejskich decydowały się na ogół osoby z wykształceniem średnim i policealnym oraz zasadniczym zawodowym (łącznie ponad 84% badanej populacji). Na uwagę zasługuje fakt, że wśród podejmujących działalność gospodarczą tylko 6% legitymowało się wykształceniem podstawowym. Sukces w prowadzeniu własnej firmy, był zatem uwarunkowany w dużym stopniu przez posiadane kwalifikacje.

Znaczącym elementem wielofunkcyjnego rozwoju wsi jest tworzenie nowych miejsc pracy dla jej mieszkańców. Jak wynika z badań ponad 83% firm działających na obszarach wiejskich zatrudniało pracowników, a wśród nich blisko połowa tworzyła od 2 do 5 stanowisk pracy.

Stosunkowo najwięcej firm zatrudniających jednego pracownika było w makroregionie środkowowschodnim (48,3%) i północnym (44,3%). W pozostałych makroregionach najczęściej, w badanych firmach, pracowało od 2 do 5 osób. Spośród wszystkich makroregionów tylko w środkowowschodnim i północnym nie odnotowano ani jednej firmy zatrudniającej powyżej 50 pracowników.

W podmiotach gospodarczych prowadzących działalność handlową i mieszaną najczęściej pracowała jedna osoba (55,2% i 43,8%), natomiast w firmach produkcyjnych i usługowych było ich od 2 do 5 (43,1%, 51,3%).

Trudna sytuacja ekonomiczna części tradycyjnych gospodarstw rolnych, często zmusza ich właścicieli do poszukiwania dodatkowych źródeł dochodów. Jednym z nich jest nierolnicza działalność gospodarcza, z której wpływy stanowią znaczny udział w budżecie gospodarstw domowych. Znajduje to potwierdzenie w wynikach przeprowadzonych badań, według których wśród właścicieli nierolniczych podmiotów gospodarczych funkcjonujących na obszarach wiejskich blisko 45% łączyła tę działalność z prowadzeniem gospodarstwa rolnego.

Blisko 76% osób prowadzących nierolniczą działalność gospodarczą zamieszkiwało w tej samej wsi, w której znajdowała się siedziba firmy. W innej wsi niż ta, w której mieściła się firma mieszkało 11% jej właścicieli. Pozostałe 13% osób, to mieszkańcy miast, miasteczek, którzy na miejsce prowadzenia swojej działalności wybrali wieś.

Wiek prowadzącego w dużym stopniu determinuje zakres prowadzonej działalności gospodarczej, co z kolei przekłada się na tworzenie nowych miejsc pracy. Jak wynika z przeprowadzonych badań, osoby będące w wieku do 45 lat, oprócz źródła dochodu dla siebie, znalazły również możliwość stworzenia sta-

nowiska pracy dla innych (najczęściej zatrudniały od 2 do 5 osób), natomiast pracujący na własny rachunek po 46 roku życia dawali zatrudnienie pojedynczym osobom.

Również stwierdzono duże znaczenie wykształcenia dla skali zatrudnienia w własnej działalności gospodarczej. Osoby z wykształceniem średnim i wyższym tworzyły w swoich firmach więcej miejsc pracy, niż osoby o niższym poziomie wykształcenia. Na podstawie badań można również zauważyć, że w jednostkach w których właścicielami byli mieszkańcy miast oraz mieszkańcy z innych wsi (niż badane), najczęściej zatrudniano od 2 do 5 pracowników. Wiąże się to z formą organizacji działalności gospodarczej, gdyż osoby mieszkające i prowadzące działalność w ankietowanych wsiach, najczęściej dawały zatrudnienie pojedynczym osobom, zazwyczaj pochodzącym z najbliższej rodziny. Dzieje się tak, ponieważ korzystanie z rodzinnych zasobów pracy, przez osoby prowadzące działalność we własnej wsi jest bardzo często nieformalne, a tym samym nie odnotowane w oficjalnych statystykach. Niemniej, z uwagi na większą liczbę odnotowanych firm prowadzonych przez mieszkańców terenu na jakim funkcjonuje, to mieszkańcy badanych wsi najistotniej wpływali na lokalny rynek pracy. Ponadto, przyczyniali się do lepszego wykorzystania istniejących we wsi zasobów infrastrukturalnych.

Przeprowadzone badania wykazały, że mieszkańcy terenów wiejskich najczęściej prowadzili nierolniczą działalność wykorzystując do tego celu własne budynki gospodarcze lub mieszkalne (blisko 77%). Oprócz ograniczenia kosztów związanych z wynajmem budynków czy budową siedziby firmy, co pozwalała na ograniczenie ryzyka utraty płynności finansowej szczególnie na początkowym etapie funkcjonowania przedsiębiorstwa.

Rodzinny charakter wiejskich firm oraz fakt wykorzystania dostępnych zasobów w prowadzonej działalności przekłada się także na zasięg działalności podmiotu gospodarczego. Wśród ankietowanych firm ponad 68% działało głównie na rynkach lokalnych (wieś, okoliczne wsie, gmina). Na terenie powiatu swoją działalność prowadziło jedynie niewiele ponad 13%, a na obszarze województwa tylko niecałe 7% podmiotów. Zasięgiem krajowym charakteryzowało się blisko 8% działających firm, a międzynarodowym tylko 4% podmiotów.

Zaobserwowano także znaczne odmienności wśród badanych firm pod względem zasięgu działania w zależności od rodzaju podmiotu. Spośród tych firm, które prowadziły działalność na rynkach lokalnych blisko 61% stanowiły podmioty handlowe. Największym udziałem w rynkach: powiatowym (54,1%), wojewódzkim (53,7%) i krajowym (54,1%) spośród ankietowanych odznaczały się placówki usługowe. Z kolei w obrocie zagranicznym najbardziej aktywne były firmy produkcyjne.



Oceniając zasięg działania badanych podmiotów gospodarczych, należy stwierdzić, że jest on powiązany z rodzajem działalności. Firmy handlowe, których działalność skierowana jest prawie wyłącznie na zaspokajanie podstawowych potrzeb bytowych ludności wiejskiej, działają zazwyczaj na rynkach miejscowych. Z kolei popyt lokalny zarówno na usługi jak i produkowane wyroby gotowe jest zbyt mały, aby działające w tych branżach podmioty mogły efektywnie prosperować tylko na rynku lokalnym. Zatem, dla maksymalizacji zysku firmy usługowe nastawiają się na odbiorców z całego kraju. Z kolei prowadzenie podmiotów o profilu produkcyjnym wymaga zarówno dużego zaangażowania środków finansowych jak i przygotowania zawodowego osób decydujących się na podjęcie tej form działalności. W efekcie większość z relatywnie dużych zakładów prowadzi aktywność o zasięgu niejednokrotnie wykraczającym poza granice kraju.

Mieszkańcy wsi jednoznacznie wskazują na bariery rozwoju przedsiębiorczości wiejskiej. Część z nich identyfikowana jest w tzw. instytucjonalnym otoczeniu biznesu, a więc nie wynika z gorszej koniunktury i związanej z nią bariery popytowej (choć na tę również wskazują niektórzy przedsiębiorcy<sup>12</sup>).

Liczba nowopowstających miejsc pracy na terenach wiejskich w dużym stopniu uzależniona jest od obowiązujących na danym terenie lokalnych przepisów administracyjno-prawnych. Bardziej korzystne w stosunku do miast regulacje chociażby podatkowe (ulgi, zwolnienia) mogą wpłynąć na wzrost inwestycji realizowanych na obszarach wiejskich, ponieważ jak wynika z analizy większą liczbę stanowisk pracy na obszarach wiejskich tworzą właściciele firm zamieszkujący na stałe w miastach, a prowadzący tylko działalność na tych terenach. Z kolei wśród prowadzących działalność gospodarczą mieszkańców wsi znaczna część wykorzystuje rodzinne zasoby pracy, natomiast w mniejszym stopniu, lub w ogóle nie tworzą oni miejsc pracy dla innych mieszkańców wsi. W związku z tym, dla poprawy struktury zatrudnienia istotne są działania mające na celu przyciąganie inwestycji zewnętrznych na obszary wiejskie. W tym celu niezbędna jest jednak poprawa stanu infrastruktury technicznej oraz korzystniejsze przepisy prawne.

Analiza regionalnego zróżnicowania rozpowszechnienia pozarolniczej działalności gospodarczej na terenach wiejskich dzieli mapę Polski na dwie części – zachodnio-południową o wyższym poziomie rozwoju sektora drobnej przedsiębiorczości wiejskiej oraz północną i wschodnią, której obszary charakteryzujące się relatywnie mniejszą aktywnością mieszkańców w poszukiwaniu alternatywnych do zarobkowych i tych z działalności rolniczej źródeł dochodu. Odzwier-

---

<sup>12</sup> por. Ministerstwo Gospodarki, *Przedsiębiorczość w Polsce 2006*, Dokument przyjęty przez Radę Ministrów 18 sierpnia 2006 r., Warszawa 2006.

ciędlą to ogólną sytuację makroekonomiczną w kraju w podziale na poszczególne regiony, co rodzi wniosek, że przedsiębiorczość pozostaje w ścisłej zależności z poziomem rozwoju lokalnego. Członkostwo w Unii Europejskiej rodzi nowe możliwości aktywizacji terenów historycznie zapóźnionych w poziomie rozwoju (co stanowi istotne ograniczenie dla rozwoju drobnej przedsiębiorczości) i w miarę poprawy sytuacji ekonomicznej, regionalne różnice w skali rozpowszechnienia się działalności gospodarczej będą stopniowo ulegały zatarciu. Wysoki wzrost gospodarczy stwarza podstawę i szansę dla stopniowego usuwania barier rozwoju wynikających z negatywnych cech strukturalnych gospodarki. Usuwanie tych barier ułatwia i przyspiesza tworzenie miejsc pracy, nie eliminuje jednak wszystkich problemów. Niezbędne są interwencyjne działania państwa, skoncentrowane na stymulowaniu i utrwalaniu tendencji rozwojowych, a w szczególności reformy dotyczące likwidacji barier dla przedsiębiorczości oraz działania dla wzrostu innowacyjności przedsiębiorstw. Dlatego jednym z najważniejszych działań jest tworzenie takich reguł prowadzenia działalności gospodarczej, które obniżą koszty transakcyjne i zdejmą z przedsiębiorców nadmierne obciążenia administracyjne. Nieskomplikowane, zrozumiałe i stabilne regulacje gospodarcze wzmacniają konkurencyjność gospodarki i zapewniają niezbędny poziom spójności społecznej.

Tworzenie przyjaznego systemu otoczenia przedsiębiorstw, które winno obejmować działania na rzecz promowania aktywnych postaw przedsiębiorczych oraz kształtowania przedsiębiorczego społeczeństwa (wypracowanie systemowych rozwiązań dotyczących kształcenia w zakresie przedsiębiorczości), rozwijanie instytucjonalnego systemu wsparcia przedsiębiorstw w celu zapewnienia wysokiej jakości usług wspierających działalność gospodarczą i odpowiadających na potrzeby przedsiębiorców, rozwijanie systemu instytucji finansowych wspomagających rozwój przedsiębiorczości wiejskiej.

## **Podsumowanie**

Badanie pokazało, że głównym trendem, który decydował o powiększaniu liczności grupy nie związanej z gospodarstwami rolnymi było odchodzenie części osób od rolnictwa. Jest podstawowym mechanizmem decydującym o wyodrębnianiu się badanej zbiorowości z ogółu mieszkańców wsi obserwowanym od lat. Powstawanie rodzin niechłopskich łączyło się nie tylko z wyborem nierolniczego zawodu przez przedstawicieli młodego pokolenia, ale zdecydowanie bardziej zaznaczał się napływ do badanej grupy rolników – emerytów, którzy zakończenie aktywności zawodowej zdecydowali się nie tylko połączyć z przekazaniem gospodarstwa następcy, ale także utworzeniem odrębnego go-

spodarstwa domowego. W konsekwencji, w 2005 roku, zarobkowe bądź niezarobkowe główne źródło utrzymania dzieliło zbiorowość rodzin niechłopskich prawie na połowę.

Istotny wpływ na uaktywnienie potencjalnych możliwości samoorganizacji miejsc pracy mają inicjatywy lokalne oraz przykład udanych przedsięwzięć. Z przeprowadzonych badań wynikało, że w grupie rodzin bezrolnych rozpowszechnienie działalności gospodarczej na własny rachunek następowało na zasadzie włączania się w już wcześniej zaawansowane procesy wielofunkcyjnego rozwoju obszarów wiejskich. Przykładem takich zależności był relatywnie wysoki odsetek rodzin bezrolnych utrzymujących się z pracy na własny rachunek w makroregionie południowo-wschodnim. Jest to teren o dużym rozdrobieniu agrarnym i wieloletnich tradycjach zarobkowania ludności wiejskiej. Na tym obszarze od wielu dziesięcioleci liczne były migracje zarobkowe, a powracające z nich osoby często zakładały własne firmy, nie tylko inwestując w ten sposób zarobione środki pieniężne, ale także wykorzystując doświadczenia zawodowe nabyte podczas pracy za granicą. Część z pozbawionej możliwości najemnego zatrudnienia wiejskiej ludności bezrolnej starała się przejmować te umiejętności na zasadzie obserwacji i naśladownictwa poczynań sąsiadów. Dodatkowo, zróżnicowane warunki geograficzno-przyrodnicze spowodowały, że wiele z wiejskich miejscowości położonych w tej części kraju mogło wykorzystać dogodne położenie na rzecz rozwoju zróżnicowanych form nierolniczej działalności gospodarczej (walory krajobrazowe, bliskie położenie przejść granicznych). W konsekwencji opisywanych mechanizmów, w makroregionie południowo-wschodnim odsetek rodzin niechłopskich utrzymujących się z pracy na własny rachunek stanowił prawie 9% i tym samym był o jedną trzecią wyższy niż średnio w całym charakteryzowanym zbiorze.

Z analizy danych o źródłach utrzymania rodzin nierolniczych wynika, że dysproporcje w dochodach, występujące pomiędzy ludnością z rodzin rolniczych a zbiorowością z rodzin bezrolnych, wynikają z różnic w strukturze dochodów porównywanych grup. W zbiorowości rodzin bezrolnych ponad jedna trzecia dochodów pochodziła ze źródeł niezarobkowych (emerytury, renty, zasiłki i inne), natomiast wśród ludności z rodzin rolniczych dochody z tych źródeł wynosiły nieco ponad jedną piątą.

W 2005 roku utrzymywały się odmienności przestrzenne w strukturze wiejskich rodzin bezrolnych według głównych źródeł utrzymania oraz zróżnicowanie według poziomu przychodów w przeliczeniu na rodzinę. W makroregionie południowo-wschodnim rodziny nieposiadające gospodarstwa rolnego uzyskiwały roczny przychód na poziomie ponad 24 tys. zł, podczas gdy w makroregionie środkowowschodnim było to mniej niż 18 tys. zł. Rozwarstwienie to

w mniejszym stopniu dotyczyło zróżnicowania rodzin pod względem przychodów w przeliczeniu na jedną osobę.

Interpretując dysproporcje regionalne w poziomie przychodów rodzin bezrolnych trzeba brać pod uwagę, że na poszczególnych terenach zaznacza się również istotne zróżnicowanie na szczeblu lokalnym i w każdym z wymienionych makroregionów można wyodrębnić wsie i gminy, których zaawansowanie w procesach wielofunkcyjnego rozwoju wsi, podejmowania nierolniczej działalności gospodarczej jest relatywnie wysokie, oraz miejscowości, w których nie podjęto żadnych działań dostosowawczych do nowych uwarunkowań ekonomicznych, i w których poziom życia ludności jest szczególnie niski.

Analiza danych z badań terenowych potwierdza, że przychody z produkcji rolniczej prowadzonej na małych parcelach ziemi wciąż stanowią istotne źródło utrzymania w budżecie domowym, zwłaszcza osób utrzymujących się ze źródeł socjalnych. Postępujący proces urbanizacji wsi nie wpływa ograniczająco na skalę występowania przydomowych działek, a tylko na zmiany funkcji, jaką pełni dla członków wiejskich rodzin. Potwierdzają to badania, którzy coraz częściej podkreślali głównie rekreacyjne znaczenie posiadanej działki.

## Literatura

1. *Charakterystyka obszarów wiejskich w 2006 roku*, GUS, Warszawa 2007.
2. *Charakterystyka obszarów wiejskich w 2008 roku*, GUS, Warszawa 2009.
3. Frenkiel I., *Struktura demograficzno-zawodowa ludności wiejskiej w świetle wyników Narodowego Spisu Powszechnego 2002*, [w:] *Uwarunkowania i kierunki przemian społeczno-gospodarczych na obszarach wiejskich*, pod red. A. Rosnera, IRWiR PAN, Warszawa 2005.
4. Kłodziński M., Wilkin J., *Rozwój obszarów wiejskich w Polsce*, [w:] *Identyfikacja priorytetów w modernizacji sektora rolno-spożywczego w Polsce*, FAPA, Warszawa 1998
5. Ministerstwo Gospodarki, *Przedsiębiorczość w Polsce 2006*, Dokument przyjęty przez Radę Ministrów 18 sierpnia 2006 r., Warszawa 2006.
6. Sikorska A., *Przemiany społeczno-ekonomicznej struktury niechłopskiej ludności wiejskiej*, Studia i Monografie nr 73, IERiGŻ, Warszawa 1995.
7. Sikorska A., *Zarobkowanie jako kryterium klasyfikacji obszarów wiejskich (próba typologii wsi objętych badaniami IERiGŻ)*, IERiGŻ, Warszawa 1999.
8. Sikorska A., *Zmiany strukturalne na wsi i w rolnictwie w latach 1996-2000 a wielofunkcyjny rozwój obszarów wiejskich. Synteza*, IERiGŻ, Warszawa 2000.
9. Zwoliński Ł., *Wybrane cechy demograficzne ludności wiejskiej w latach 2000-2005*, Raport PW nr 58, IERiGŻ-PIB, Warszawa 2007.

ANEKS

Tabela A.1. Struktura pracującej ludności wiejska w wieku 15 lat i więcej będąca członkami gospodarstw domowych, w których nie ma użytkowników gospodarstw rolnych według wybranych sekcji PKD i województw w 2008 r.

Wyszczególnienie	Sekcje PKD							
	Rolnictwo, leśnictwo, łowiectwo i rybactwo	Przetwórstwo przemysłowe	Budownictwo	Handel hurtowy i detaliczny, naprawa pojazdów samochodowych, włączając motocykle	Transport, gospodarka magazynowa	Edukacja	Opieka zdrowotna i pomoc społeczna	
<b>Ogółem</b>	<b>4,6</b>	<b>28,9</b>	<b>11,1</b>	<b>15,4</b>	<b>6,6</b>	<b>7,5</b>	<b>4,7</b>	
Dolnośląskie	4,9	36,8	9,9	13,0	6,7	6,3	3,1	
Kujawsko-pomorskie	4,5	30,3	13,6	15,9	6,1	9,1	0,8	
Lubelskie	4,6	21,3	15,7	13,9	7,4	11,1	6,5	
Lubuskie	11,0	31,0	9,0	12,0	6,0	6,0	6,0	
Łódzkie	4,2	29,7	12,7	15,8	7,9	6,7	5,5	
Międzylesie	0,4	24,6	12,9	17,2	6,6	9,4	5,1	
Mazowieckie	3,7	23,3	10,9	17,2	6,6	7,4	5,0	
Opolskie	8,3	25,7	13,8	15,6	6,4	8,3	4,6	
Podkarpackie	0,8	24,6	8,2	17,2	6,6	9,0	8,2	
Podlaskie	2,1	18,8	2,1	18,8	10,4	2,1	2,1	
Pomorskie	5,4	34,7	9,0	12,6	6,6	9,0	5,4	
Śląskie	0,4	30,7	9,3	16,7	5,6	7,0	5,6	
Świętokrzyskie	1,2	30,5	11,0	15,9	6,1	7,3	6,1	
Warmińsko-mazurskie	11,5	26,9	11,5	13,8	7,7	6,9	3,8	
Wielkopolskie	7,7	35,1	11,0	15,7	5,7	6,7	2,7	
Zachodniopomorskie	8,0	27,2	12,8	12,8	7,2	4,8	6,4	

Dane nie sumują się do 100 z uwagi na duży udział rozproszonych wskaźników określanych jako pozostałe.

Źródło: Niepublikowane dane BAEL, GUS 2009.

Tabela A2. Struktura pracującej ludność wiejska w wieku 15 lat i więcej będąca członkami gospodarstw domowych, w których nie ma użytkowników gospodarstw rolnych według wybranych sekcji PKD i makroregionów w 2008 r.

Wyszczególnienie	Makroregiony					Północny
	Środkowo-zachodni	Środkowo-wschodni	Poludniowo-wschodni	Poludniowo-zachodni		
Rolnictwo, leśnictwo, łowiectwo i rybactwo	6,3	3,7	0,7	8,1	8,3	
Przetwórstwo przemysłowe	28,8	23,3	27,6	31,2	29,6	
Budownictwo	13,2	10,4	10,3	10,9	11,1	
Handel hurtowy i detaliczny, naprawa pojazdów samochodowych, włączając motocykle	14,4	16,4	16,7	13,5	13,1	
Transport, gospodarka magazynowa	6,6	8,1	6,2	6,4	7,2	
Edukacja	6,9	6,8	8,2	6,8	6,9	
Opieka zdrowotna i pomoc społeczna	3,6	4,8	6,2	4,6	5,2	
Inne	20,2	26,6	24,0	18,6	18,6	

Źródło: Niepublikowane dane BAEL, GUS 2009.

Tabela A3. Osoby z najwyższymi zarobkami w rodzinie według statusu w podziale na liczbę osób w rodzinie

Liczba osób w rodzinie	Głowa rodziny	Współmałżonek	Dzieci	Pozostałe osoby
Ogółem	74,4	12,2	9,3	4,0
1	100,0	-	-	-
2	77,9	13,6	4,8	3,7
3	65,7	15,2	15,3	3,8
4	65,6	19,4	11,6	3,4
5	61,8	16,0	14,9	7,3
6 i więcej	48,7	15,2	22,9	13,2

Źródło: Ankieta IERiGŻ-PIB 2005.

Tabela 4. Osoby z najwyższymi zarobkami w rodzinie według statusu w poszczególnych makroregionach

Makroregion	Głowa rodziny	Współmałżonek	Dzieci	Pozostałe osoby
Ogółem	74,4	12,2	9,4	4,0
I Środkowozachodni	73,2	12,4	9,2	5,2
II Środkowowschodni	81,7	9,4	5,0	3,9
III Południowo-wschodni	74,6	10,9	10,0	4,5
IV Południowo-zachodni	72,2	14,2	9,8	3,8
V Północny	67,8	15,4	13,6	3,2

Źródło: Ankieta IERiGŻ-PIB 2005.

Tabela A5. Źródła utrzymania członków rodzin bezrolnych według płci i wieku

Wiek	Płeć	Źródło uzyskiwanego dochodu	
		niezarobkowe	zarobkowe
do 25 lat	kobieta	7,9	21,1
	mężczyzna	4,8	66,2
26-45 lat	kobieta	4,6	21,5
	mężczyzna	3,9	70,0
46-60 lat	kobieta	14,2	13,9
46-65 lat	mężczyzna	27,8	44,1
pow. 60 lat	kobieta	54,4	0,2
pow. 65 lat	mężczyzna	45,2	0,2

Źródło: Ankieta IERiGŻ-PIB 2005.





**EGZEMPLARZ BEZPŁATNY**

*Nakład: 500 egz.*

*Druk i oprawa: EXPOL Włocławek*