



INSTYTUT EKONOMIKI ROLNICTWA
I GOSPODARKI ŻYWNOŚCIOWEJ
PAŃSTWOWY INSTYTUT BADAWCZY

***Procesy
dostosowawcze
w rolniczych
spółdzielniach
produkcyjnych***

nr 55

Warszawa 2006

***Wacław Guzewicz
Adam Kagan
Maria Zdzieborska***



EKONOMICZNE I SPOŁECZNE UWARUNKOWANIA
ROZWOJU POLSKIEJ GOSPODARKI ŻYWNOŚCIOWEJ
PO WSTĄPIENIU POLSKI DO UNII EUROPEJSKIEJ



INSTYTUT EKONOMIKI ROLNICTWA
I GOSPODARKI ŻYWNOŚCIOWEJ
PAŃSTWOWY INSTYTUT BADAWCZY

***Procesy
dostosowawcze
w rolniczych
spółdzielniach
produkcyjnych***

Autorzy:

dr inż. Wacław Guzewicz

mgr inż. Adam Kagan

mgr inż. Maria Zdzieborska



EKONOMICZNE I SPOŁECZNE UWARUNKOWANIA
ROZWOJU POLSKIEJ GOSPODARKI ŻYWNOŚCIOWEJ
PO WSTĄPIENIU POLSKI DO UNII EUROPEJSKIEJ

Warszawa 2006

***Procesy
dostosowawcze
w rolniczych
spółdzielniach
produkcyjnych***

Autorzy publikacji są pracownikami naukowymi
Instytutu Ekonomiki Rolnictwa i Gospodarki Żywnościowej
– Państwowego Instytutu Badawczego

Pracę zrealizowano w ramach tematu
Polskie gospodarstwa rolnicze w pierwszych latach członkostwa
w zadaniu *Procesy dostosowawcze zachodzące w wielkoobszarowych
gospodarstwach rolniczych*

W 2006 roku kontynuowano ubiegłoroczne badania, wykorzystując do tego celu
bardziej aktualne źródła informacji

Opracowanie komputerowe
mgr inż. Adam Kagan

Korekta
Joanna Gozdera

Redakcja techniczna
Leszek Ślipski

Projekt okładki
AKME Projekty Sp. z o.o.

ISBN 83-89666-82-0

*Instytut Ekonomiki Rolnictwa i Gospodarki Żywnościowej
– Państwowy Instytut Badawczy
00-950 Warszawa, ul. Świętokrzyska 20, skr. poczt. nr 984
tel.: (0 22) 50 54 444
faks: (0 22) 827 19 60
e-mail: dw@ierigz.waw.pl
<http://www.ierigz.waw.pl>*

EGZEMPLARZ BEZPŁATNY

Nakład: 850 egz.

Druk: Dział Wydawnictw IERiGŻ-PIB

Oprawa: UWIPAL

SPIS TREŚCI

1. Cel i metoda badań.....	7
1.1. Wycena pracy własnej członków spółdzielni.....	8
1.2. Badana zbiorowość na tle całej populacji	10
2. Czynniki produkcji	13
2.1. Zatrudnienie i wydajność pracy	13
2.2. Ziemia	15
2.3. Majątek i źródła jego finansowania	18
3. Działalność gospodarcza	25
3.1. Produkcja pozarolnicza	25
3.2. Produkcja roślinna i zwierzęca	27
4. Sytuacja ekonomiczno-finansowa	34
5. Podsumowanie i wnioski	45
Literatura	49

1. Cel i metoda badań

Rolnicze spółdzielnie produkcyjne (RSP), podobnie jak inne jednostki spółdzielcze, powstały i funkcjonują po to, by zaspakajać potrzeby swoich członków i ich rodzin. Głównym celem RSP, będących specyficznymi spółdzielniami pracy, jest więc zapewnienie swoim członkom zatrudnienia oraz wynagrodzenia za wykonaną pracę na poziomie przez nich akceptowalnym. Prowadzona przez RSP działalność gospodarcza odbywa się w otoczeniu podmiotów nastawionych na maksymalizację dochodu (gospodarstwa indywidualne) lub zysku (spółki), z którymi spółdzielnie konkurują.

Celem badań było przedstawienie i określenie kierunków zmian zachodzących w rolniczych spółdzielniach produkcyjnych, które dokonywały się pod wpływem zmian warunków rynkowych. Szczególną uwagę zwrócono na konsekwencje integracji z Unią Europejską, a tym samym przyjęcia unijnych mechanizmów wsparcia i regulacji rynku dla funkcjonowania oraz możliwości rozwoju RSP w Polsce. Przedmiotem badań było określenie sprawności funkcjonowania i organizacji rolniczych spółdzielni produkcyjnych, a więc ich efektywności ekonomicznej.

W opracowaniu wykorzystano głównie materiały empiryczne z lat 2004-2005, uzyskane w drodze wywiadu oraz wyniki z wcześniejszych badań Instytutu Ekonomiki Rolnictwa i Gospodarki Żywnościowej prowadzonych w RSP.

Badaniem ankietowym w 2005 r. objęto 46 spółdzielni rozmieszczonych na terenie całego kraju, uzyskując dane finansowe i produkcyjne za 2004 rok. Spółdzielnie te były wylosowane do badań w 1980 r. w ramach reprezentatywnej próby 100 RSP. Jednakże 54 spółdzielnie z wylosowanej próby nie sprostały zmieniającym się warunkom rynkowym i uległy likwidacji, w podobnym odsetku jak to było w całej ich populacji [2].

W 2006 r. próbę 46 spółdzielni poszerzono o osiem nowych jednostek, celem jej powiększenia. Dobrano je celowo, poprzez wylosowanie ich ze zbiorowości 118 RSP biorących udział w rankingu za 2004 rok. Tym samym wyniki zebrane za 2005 r. są prezentowane dla dwóch zbiorowości, tj. 46 RSP badanych od 1980 r. i zbiorowości rozszerzonej, liczącej 54 jednostki [8].

Ocena funkcjonowania rolniczych spółdzielni produkcyjnych miała charakter ex-post. Wykorzystano do tego celu szereg wskaźników produkcyjno-organizacyjnych i finansowych, powszechnie stosowanych w badaniach ekonomiczno-rolniczych [15]. Wykorzystano też do oceny działalności gospodarczej spółdzielni następujące wskaźniki uwzględniające koszty pracy ich członków [16]:
Wskaźnik rentowności sprzedaży (RS)

$$RS = \frac{\text{przychody ze sprzedaży i zrównane z nimi} - \text{opłata pracy członków RSP}}{\text{koszty działalności operacyjnej}}$$

Wskaźnik rentowności działalności gospodarczej (RDG)

$$\text{RDG} = \frac{\text{dochód ogólny netto} - \text{opłata pracy członków RSP}}{\text{koszty ogółem}}$$

Wskaźnik rentowności kapitału własnego (ROE)

$$\text{ROE} = \frac{\text{dochód ogólny netto} - \text{opłata pracy członków RSP}}{\text{kapitał własny}}$$

Przeprowadzona analiza wskaźnikowa, obejmująca wydajności techniczne i ekonomiczne badanych jednostek oraz stopień wyposażenia w czynniki produkcji, pozwoliła na sformułowanie wniosków i prognoz dotyczących dalszego funkcjonowania RSP w Polsce.

1.1. Wycena pracy własnej członków spółdzielni

Obliczając wskaźniki rentowności, w tym wskaźnik rentowności kapitału własnego w spółdzielni, napotyka się na problem wyceny pracy własnej członków. Z punktu widzenia rachunkowości opłata pracy spółdzielców nie jest kosztem, co upodabnia tę formę prawno-organizacyjną do gospodarstwa indywidualnego. Miarą końcową, obrazującą osiągnięty wynik ekonomiczny spółdzielni w danym roku, jest więc dochód ogólny czyli opłata pracy własnej powiększona o zysk [1].

W ramach podziału dochodu następuje transfer środków z tytułu opłaty pracy pomiędzy spółdzielnią a zatrudnionymi w niej członkami. Wynagrodzenie członków zawierać może również ukrytą dywidendę za przekazany kapitał w postaci udziałów. Wyceniając koszty pracy tylko na podstawie transferów z tytułu zatrudnienia możemy mieć do czynienia z sytuacją zawyżania wynagrodzeń w stosunku do rzeczywistej wartości dostarczonego nakładu.

W odróżnieniu od pracowników najemnych, członkowie spółdzielni sami decydują o poziomie własnego wynagrodzenia, a tym samym o poziomie akumulacji. W momencie prowadzenia inwestycji, występowania kłopotów finansowych, albo gorszej koniunktury rynkowej, członkowie mogą ograniczać własne korzyści na rzecz poprawy funkcjonowania jednostki, w skrajnych przypadkach ratując nawet spółdzielnię przed likwidacją. Zaniżając transfer i godząc się na niższe wynagrodzenia chronią więc swoje miejsca pracy i źródła dochodu.

Biorąc pod uwagę powyższe sformułowania, w analizie przyjęto dwie metody wyceny kosztów pracy członków spółdzielni. W pierwszej założono, że wypłaty na rzecz zatrudnionych członków spółdzielni stanowią pełną opłatę pracy, a więc odpowiada ona wartości rynkowej. W drugiej metodzie, koszt pracy członków wyceniono na podstawie wysokości dochodu alternatywnego, czyli możliwego do uzyskania za tę samą ilość pracy o zbliżonym charakterze.

Podstawą szacowania dochodu alternatywnego był poziom wynagrodzenia pracowników (w tym kadry zarządzającej) w przedsiębiorstwach rolniczych¹ i świadczących usługi na rzecz rolnictwa, które zatrudniają powyżej dziewięciu osób. Przeciętne wynagrodzenie uzyskiwane przez pełnozatrudnionego w tych jednostkach w latach 2004-2005 kształtowało się na poziomie około 81,3-82,3% przeciętnego wynagrodzenia w gospodarce narodowej (tabela 1). Na tej podstawie przyjęto założenie, że wartość rynkowa pracy pełnozatrudnionego członka spółdzielni stanowiła 82% poziomu parytetowej opłaty pracy.

Tabela 1

Roczne wynagrodzenie brutto w relacji do parytetowej opłaty pracy w przedsiębiorstwach rolniczych i świadczących usługi dla rolnictwa (lata 2004-2005)

Wyszczególnienie	2004	2005
Przedsiębiorstwa ukierunkowane na produkcję roślinną		
Średnia liczba pełnozatrudnionych osób	33,4	33,5
Przeciętne roczne wynagrodzenie (tys. zł)	21,8	22,8
Relacja do parytetowej opłaty pracy(%)	79,2	79,7
Przedsiębiorstwa specjalizujące się w produkcji zwierzęcej		
Średnia liczba pełnozatrudnionych osób	45,8	48,6
Przeciętne roczne wynagrodzenie (tys. zł)	20,0	20,1
Relacja do parytetowej opłaty pracy(%)	72,7	72,8
Przedsiębiorstwa produkcji mieszanej roślinno-zwierzęcej		
Średnia liczba pełnozatrudnionych osób	27,2	27,9
Przeciętne roczne wynagrodzenie (tys. zł)	23,7	25,3
Relacja do parytetowej opłaty pracy(%)	85,9	88,5
Przedsiębiorstwa świadczące usługi na rzecz produkcji roślinnej i zwierzęcej		
Średnia liczba pełnozatrudnionych osób	22,8	24,6
Przeciętne roczne wynagrodzenie (tys. zł)	22,8	23,8
Relacja do parytetowej opłaty pracy(%)	83,1	83,3
Łącznie przedsiębiorstwa czterech grup		
Średnia liczba pełnozatrudnionych osób	29,5	31,4
Przeciętne roczne wynagrodzenie (tys. zł)	22,3	23,6
Relacja do parytetowej opłaty pracy(%)	81,3	82,3

Źródło: Opracowanie własne na podstawie niepublikowanych danych GUS i www.stat.gov.pl/dane_spol-gosp/praca_ludnosc/mies_wynagr/index.htm.

¹ Mianem przedsiębiorstwa rolniczego określono gospodarstwa rolnicze o różnej formie prawnowłasnościowej z wyłączeniem gospodarstw rolników indywidualnych.

Wskaźnik taki był stosowany wcześniej przez innych autorów do wyceny pracy właścicieli gospodarstw indywidualnych i ich rodzin. Najczęściej przyjmowano jednak wycenę pracy własnej na poziomie 80% opłaty parytetowej [17], [3].

1.2. Badana zbiorowość na tle całej populacji

Głównym źródłem informacji o posiadanych czynnikach wytwórczych i wielkości produkcji całej populacji rolniczych spółdzielni produkcyjnych jest Główny Urząd Statystyczny. Urząd ten publikuje zagregowane dane dotyczące szerszej zbiorowości, obejmującej oprócz RSP również inne jednostki spółdzielcze, w których dominuje produkcja rolnicza. Tak zdefiniowana zbiorowość określana jest pojęciem spółdzielni produkcji rolniczej. Nazwa „spółdzielnie produkcji rolniczej” obejmuje zatem nie tylko rolnicze spółdzielnie produkcyjne, ale również spółdzielnie kółek rolniczych (SKR).

Należy jednak podkreślić, że RSP reprezentowały w 2004 r. prawie 90% wszystkich spółdzielni produkcji rolniczej (900 jednostek). Spółdzielnie te dominowały również pod względem posiadanych zasobów ziemi oraz wielkości produkcji [7].

Spółdzielnie kółek rolniczych specjalizują się głównie w świadczeniu usług na rzecz rolnictwa, jednak w niewielkiej grupie tych jednostek produkcja rolnicza odgrywała pewną rolę. Można przypuszczać, że prowadzone przez nie gospodarstwa rolne są niewielkie, a tym samym poziom zaangażowanych czynników wytwórczych (zwłaszcza ziemi) znacznie odbiega od średniej dla rolniczych spółdzielni produkcyjnych.

Stwierdzono, że badane jednostki rolniczych spółdzielni produkcyjnych pod względem organizacyjno-produkcyjnym nie odbiegały w znaczący stopniu od populacji generalnej (tabela 2)². Istotna różnica występowała pod względem powierzchni posiadanych użytków rolnych i przeciętnej liczby zatrudnionych członków. Różnice, jak już wspomniano wyżej, należy tłumaczyć udziałem w populacji generalnej małych jednostek, które nie można uznać za rolnicze spółdzielnie produkcyjne.

Zbliżona struktura zasiewów oraz poziom plonowania głównych roślin towarowych wskazują na użytkowanie gleb o zbliżonej żyzności. Potwierdza to również poziom zużycia środków plonotwórczych. W badanej próbie spółdzielni nawożenie mineralne w 2004 r. wynosiło 175 kg NPK, w tym 99 kg N

² Ostatnio opublikowane przez GUS kompleksowe dane dla spółdzielni produkcji rolniczej dotyczą 2004 roku. Porównanie ograniczono więc jedynie do próby 46 RSP, której charakterystykę szeroko opisano w raporcie programu wieloletniego nr 13 [6].

w przeliczeniu na czysty składnik, natomiast w spółdzielniach produkcji rolniczej pod zbiory w 2004 r. zastosowano 183,4 kg NPK, w tym 104,4 kg azotu [20].

Tabela 2

Wybrane wskaźniki organizacyjno-produkcyjne badanej zbiorowości RSP na tle spółdzielni produkcji rolniczej w kraju (dane z 2004 r.)

Wyszczególnienie	Badana zbiorowość RSP	Spółdzielnie produkcji rolniczej
Liczba jednostek	46	1003
Przeciętne zatrudnienie członków	26,6	15,8
Powierzchnia gospodarstwa w ha (użytki rolne)	412	278
w tym grunty orne [%]	87,7	87,9
Struktura zasiewów (%)		
Zboża ogółem	71,5	67,5
Pszenica	25,3	26,3
Kukurydza	7,8	8,0
Buraki cukrowe	3,3	3,8
Rzepak	15,2	15,5
Pastewne	6,4	6,8
Plony (dt)		
Zboża ogółem	51,9	50,3
Buraki cukrowe	460	429
Rzepak	34,7	35,5
Obsada zwierząt (sztuki na 100 ha)		
Bydło	15,4	20,2
w tym: krowy	6,1	8,8
Trzoda chlewna	116,9	138,3
Owce	7,1	2,5
Drób	856	1373

Źródło: Opracowanie własne na podstawie [7], [23], [22], [21], [18].

Badane spółdzielnie różniły się natomiast pod względem pogłowia utrzymywanych zwierząt. Miały one niższą obsadę bydła, trzody chlewnej i drobiu w przeliczeniu na 100 ha użytków rolnych, natomiast wyższą owiec.

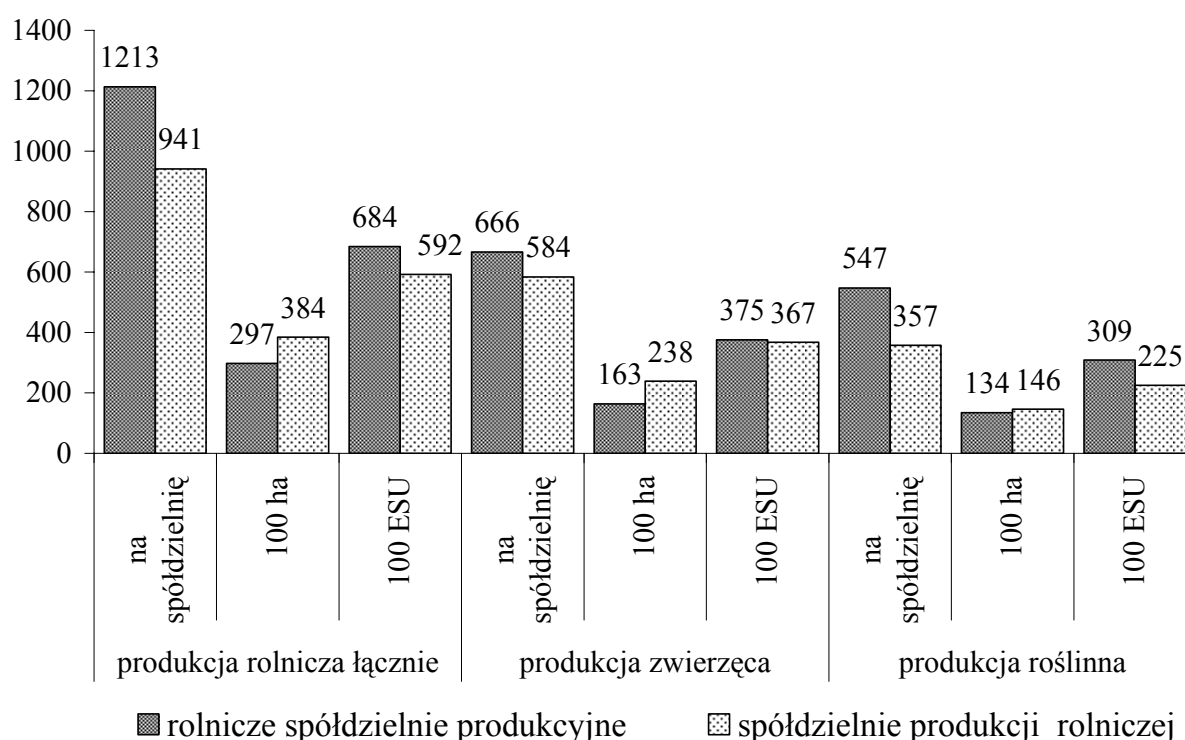
Różnice w wielkości gospodarstw, a tym samym w skali prowadzonej działalności, znalazły odzwierciedlenie w wartości towarowej produkcji rolniczej (wykres 1). Badane rolnicze spółdzielnie produkcyjne charakteryzowały się więk-

szą produkcją towarową w przeliczeniu na spółdzielnię i to zarówno produkcji roślinnej, jak i zwierzęcej.

Odmienne kształtowała się produkcja towarowa z jednostki powierzchni. W generalnej populacji spółdzielni poziom tej produkcji był znacznie wyższy, głównie za sprawą produkcji zwierzęcej.

Natomiast różnice między badanymi spółdzielniami a zbiorowością generalną wyraźnie zmniejszają się, gdy produkcję towarową odniesiemy do wielkości ekonomicznej wyrażonej w ESU. Wyższą produkcją towarową na jednostkę ESU osiągnęły spółdzielnie badane, zwłaszcza w produkcji roślinnej.

Wykres 1. Towarowa produkcja rolnicza w 2004 r. (tys. zł)



Źródło: Opracowanie własne na podstawie [13], [19].

Wielkość ekonomiczna prowadzonej działalności rolniczej jest miernikiem syntetycznym, łączącym w sobie parametry produkcyjne (powierzchnia upraw, ilość utrzymywanych zwierząt) z efektywnością ekonomiczną (współczynnik przeliczeniowy uwzględniający uśrednioną ekonomiczną nadwyżkę bezpośrednią). Charakteryzuje się on większą przydatnością do porównań gospodarstw o różnych wielkościach powierzchni i kierunkach prowadzonej produkcji, tym samym jest szczególnie pomocny w ocenie stopnia dopasowania badanej próby RSP do populacji generalnej [10].

Brak danych dotyczących wyników finansowych, wielkości posiadanego kapitału oraz kierunków i udziału pozarolniczej działalności gospodarczej

w strukturze dochodów dla populacji generalnej tj. spółdzielni produkcji rolniczej, nie pozwala na kontynuowanie porównań. Nakazuje to ostrożność w uogólnianiu wyników badanej zbiorowości na całą populację zarówno rolniczych spółdzielni produkcyjnych, jak i innych jednostek spółdzielczych funkcjonujących w rolnictwie.

2. Czynniki produkcji

2.1. Zatrudnienie i wydajność pracy

Rolnicze spółdzielnie produkcyjne na początku okresu transformacji ustrojowej posiadały zbyt wysoki poziom zatrudnienia w stosunku do pozostałych czynników wytwórczych, zwłaszcza ziemi. Wysokie koszty kapitału obcego (kredytu), przy niskiej dochodowości prowadzonej działalności gospodarczej nie pozwalały na zwiększenie jej skali do poziomu pozwalającego na pełne i efektywne wykorzystanie zatrudnionych pracowników. Spółdzielnie od początku lat dziewięćdziesiątych rozpoczęły więc proces ograniczania zatrudnienia, by poprawić ekonomiczną efektywność prowadzonej działalności gospodarczej (tabela 3).

Tabela 3

Przeciętne zatrudnienie w badanych RSP w latach 1998-2005
(osoby pełnozatrudnione na 100 ha UR)

Wyszczególnienie	Lata				
	1998	2000	2004	2005	2005*
Działalność rolnicza	5,8	5,1	4,0	3,6	3,6
Działalność pozarolnicza	4,1	3,9	2,5	2,2	2,2
w tym przetwórstwo rolne	0,7	0,6	0,5	0,5	0,6
Razem	9,9	9,0	6,5	5,8	5,8

* próba 54 RSP

Źródło: *Badania własne.*

W początkowym okresie urynkowienia gospodarki ograniczanie zatrudnienia dotyczyło głównie pracowników niebędących członkami spółdzielni, z czasem również ich członków. O ile pracownicy byli zwalniani w wyniku wypowiedzenia umowy o pracę, zmiana poziomu zatrudnienia członków następowała głównie w sposób „naturalny”, czyli przechodzenia na emeryturę lub rentę.

Proces ograniczania liczby zatrudnionych był kontynuowany w dwóch ostatnich latach, tj. po integracji z Unią Europejską. Wyraźnemu zmniejszeniu

uległo zatrudnienie w przeliczeniu na 100 ha użytków rolnych zarówno w działalności rolniczej, jak i pozarolniczej. Znaczne ograniczenie nakładów pracy w 2005 r. pozwala stwierdzić, że proces ten ma charakter trwały i trend ten będzie kontynuowany w przyszłości.

Pomimo znacznej redukcji liczby osób pracujących, poziom zatrudnienia w spółdzielniach wydaje się być nadal za wysoki. Potwierdzają to opinie przedstawicieli zarządów ankietowanych spółdzielni. W ponad 26% badanych spółdzielni określono zatrudnienie w 2005 r. jako zbyt duże w stosunku do potrzeb, a tylko w 2,6% jako niewystarczające. Utrzymywanie nadmiaru pracujących spółdzielców pomimo znacznych obciążeń kosztami ubezpieczenia społecznego³, wynika z uwarunkowań prawnych. Spółdzielnie nie mają możliwości zwolnienia swoich członków, ponieważ są oni nie tylko pracownikami, ale i właścicielami majątku spółdzielni [13].

W odróżnieniu od właścicieli gospodarstw indywidualnych, członkowie spółdzielni nie mogą skorzystać z instrumentu dającego możliwość skrócenia ich okresu pracy, jakim są renty strukturalne. Spółdzielnie stają więc przed problemem dostosowania umiejętności pracowników do potrzeb bieżącej lub nowo podejmowanej działalności. Brak mobilności czynnika pracy powoduje, że wybór kierunku produkcji może więc być ograniczony wiedzą i umiejętnościami zatrudnionych członków [12].

Odzwierciedleniem przerostu zatrudnienia w spółdzielniach jest wydajność pracy, mierzona wskaźnikiem społecznej wydajności pracy⁴. W 2005 r. nastąpiło istotne zwiększenie wydajności pracy zarówno dla próby 46 RSP, jak i dla powiększonej próby 54 RSP. Wyniosła ona bowiem 39,2 tys. zł (próba 46 RSP) oraz 40,0 tys. zł (próba 54 RSP) w 2005 roku, co w stosunku do roku poprzedniego oznaczało wzrost o 16,4 p.p. i 18,6 p.p.

Należy podkreślić, że wzrost wydajności pracy w spółdzielniach nastąpił nie tylko względem poprzedniego okresu, ale również względem innych jednostek funkcjonujących w rolnictwie, tj. wielkoobszarowych popegeerowskich gospodarstw rolnych i przedsiębiorstw rolniczych. W 2005 r. społeczna wydajność pracy rolniczych spółdzielni stanowiła bowiem 60,3% (próba 46 RSP) i 61,4% (próba 54 RSP) wydajności w popegeerowskich gospodarstwach rolnych i odpowiednio 47,2% (próba 46 RSP) oraz 48,1% (próba 54 RSP) w odniesieniu do wszystkich przedsiębiorstw rolniczych [6]. Oznacza to, że spółdzielnie odnotowały poprawę relacji społecznej wydajności pracy w stosunku do 2004 r. o 11 p.p.

³ Pełna wysokość kosztu ubezpieczenia społecznego członka spółdzielni w 2005 r. była większa o ponad 7,5 tys. zł rocznie w stosunku do ubezpieczenia społecznego w KRUS.

⁴ Społeczna wydajność pracy stanowi iloraz wartości dodanej netto i ilości pełnozatrudnionych w jednostce.

(próba 46 RSP) i 12,2 p.p. (próba 54 RSP) względem poziomu w popeegetowskich gospodarstwach oraz o 11,3 p.p. (próba 46 RSP) i 12,2 p.p. (próba 54 RSP) względem całej populacji przedsiębiorstw rolniczych [5].

Uczestnicząc w wymianie rynkowej gospodarstwa spółdzielcze poddawane są presji rynkowej wymuszającej poprawę konkurencyjności, a jednocześnie mają ograniczone możliwości wprowadzania bardziej pracooszczędnych technologii. Racjonalizacja wykorzystania pracy w warunkach braku możliwości redukcji liczby zatrudnionych członków i wyraźnego zwiększenia majątku produkcyjnego wydaje się jednak możliwa, choć trudna. Szansą spółdzielni jest pełne dostosowanie potencjału wytwórczego do potrzeb oraz podejmowanie najbardziej efektywnych ekonomicznie kierunków działalności. Chodzi o takie kierunki, które ze względów na niedostateczną skalę produkcji są niedostępne dla małych gospodarstw indywidualnych, a ze względu na zapotrzebowanie na pracę – nieatrakcyjne dla dużych gospodarstw rolniczych.

Rozwiązanie problemu zatrudnienia, a ściślej znalezienie kierunku i poziomu skali działalności gospodarczej pozwalających na optymalne wykorzystanie wszystkich czynników produkcji, determinuje wybór strategii funkcjonowania. Stanowi więc najważniejszy element zarządzania, który zadecyduje o przyszłości RSP.

2.2. Ziemia

Rolnicze spółdzielnie produkcyjne są zarówno posiadaczami samoistnymi, jak i zależnymi użytkowanego majątku. Obok gruntów stanowiących własność spółdzielni, użytkowana jest przez nie również ziemia będąca własnością ich członków (wniesiona w postaci wkładów gruntowych) oraz ziemia dzierżawiona od Agencji Nieruchomości Rolnych (ANR) i osób prywatnych.

Przeciętna powierzchnia spółdzielni ulegała powolnemu ograniczaniu. W ostatnich dwóch latach zjawisko to jednak uległo wyraźnemu natężeniu. RSP ograniczały zarówno obszar ziemi własnej, jak również dzierżawionej (tabela 4). Należy podkreślić, że w 2005 r. zmniejszyło swój obszar aż 60% wszystkich badanych spółdzielni (w 2004 r. – 34,8%). Powierzchnia gruntów w tych jednostkach zmniejszyła się przeciętnie o ponad 30 ha (w 2004 r. o 20 ha). Wzrost powierzchni gruntów w tym czasie wykazywało jedynie 13% badanych jednostek (w 2004 r. – 11%), a przeciętny obszar zwiększenia wyniósł około 12 ha (w 2004 r. – 47 ha).

Pozbywanie się przez spółdzielnie gruntów własnych związane było z jednej strony z racjonalizacją gospodarki gruntami (rezygnacja z gruntów niskiej jakości lub o wysokich kosztach produkcji), z drugiej zaś strony niejednokrotnie z potrzebami finansowymi. Brak środków na bieżące funkcjonowanie oraz ko-

nieczność uzupełniania niskich dochodów z działalności gospodarczej sprawiały, że część spółdzielni traktowała sprzedaż ziemi jako źródło gotówki.

Tabela 4

Powierzchnia ogólna oraz źródła pochodzenia gruntów w badanych RSP w latach 1998-2005 (w ha na 1 RSP – stan na dzień 31 XII)

Wyszczególnienie	Lata				
	1998	2000	2004	2005	2005*
Powierzchnia ogółem	422	441	445	427	423
z tego: dzierżawa	69	90	83	78	75
wkłady członkowskie	67	76	91	90	95
ziemia własna	286	275	271	259	253

* zbiorowość 54 RSP

Źródło: *Badania własne.*

W ciągu ostatnich dwóch lat zaobserwowano również zjawisko spadku dzierżawy w strukturze użytkowanej ziemi. Dotyczyło to zarówno gruntów dzierżawionych od osób prywatnych, jak i od ANR. Spadek ten został wywołany głównie wzrostem kosztów czynszów dzierżawnych. Wprowadzenie po integracji z UE nowego instrumentu wsparcia rolnictwa, jakim jest jednolita płatność obszarowa bezpośrednio przełożyło się na wysokość opłat z tytułu użytkowania ziemi. W wyniku nagłaśniania przez media faktu wprowadzenia dopłat unijnych, roszczenia względem spółdzielni zaczęły zgłaszać też niektórzy właściciele gruntów użytkowanych przez spółdzielnie bezumownie lub bez ustalonych czynszów. Należy przy tym podkreślić, że dotyczyło to z reguły gruntów z glebami słabej jakości i niewielkich parcel położonych w otoczeniu gruntów spółdzielczych, a więc o niskiej wartości rynkowej.

Nastąpił wzrost czynszów płaconych za grunty dzierżawione przez spółdzielnie od ANR: przeciętna opłata tytułem dzierżawy jednego ha tego typu gruntów wzrosła w 2005 r. nawet dwukrotnie w stosunku do roku ubiegłego. Spółdzielnie nadal jednak płacą relatywnie niski czynsz – przeciętnie 89 zł za 1 ha. Wynika to z faktu dzierżawienia gleb słabych, którymi nie byli zainteresowani rolnicy indywidualni i inne podmioty.

W wyniku zmian powierzchni i struktury gruntów (pozbywania się gruntów najsłabszych) nastąpiła poprawa jakości ziemi, będącej w posiadaniu badanych jednostek. Udział użytków rolnych słabej jakości zmniejszył się z 24%

w 2004 r. do 22,3% w 2005 r. Zaobserwowano natomiast wzrost o 1,1 p.p., do poziomu 6,3%, udziału użytków bardzo dobrych⁵.

Badania wskazują, iż proces zmniejszania powierzchni gruntów użytkowanych przez spółdzielcze gospodarstwa będzie postępował w najbliższej przyszłości. Na początku 2006 r., w co czwartej spółdzielni planowano bowiem pomniejszenie obszaru, a jedynie w co siódmej – powiększenie. Spółdzielnie za główną przyczynę planowanego zmniejszenia uznają wycofywanie gruntów stanowiących wkłady członkowskie (50% RSP), a jedynie w czterech RSP (25% planujących zmniejszenie) – sprzedaż z powodu braku środków finansowych.

Z badań wynika, iż pomimo pozbywania się użytków o niskiej przydatności produkcyjnej, nie wszystkie grunty będące w posiadaniu spółdzielni były użytkowane rolniczo. Na ziemi wyłączonej całkowicie z użytkowania według stanu z 30 czerwca 2003 r. (poza ugorami czarnymi i zielonymi) produkcja rolna nie zostanie już przywrócona. Ziemie te wykluczone są bowiem ze wsparcia unijnego i aby je przywrócić do stanu użytkowania rolniczego wymagają dodatkowych nakładów, co jest nieopłacalne [24].

W badanym okresie pomimo dopłat unijnych obserwowany był proces wzrostu liczby jednostek, w których występowały odłogowane użytki rolne: z 37% badanej zbiorowości w 2004 r. do 43,4% (próba 46 RSP) i 41% (próba 54 RSP). Miał też miejsce wzrost udziału nieużytkowanych gruntów. Udział nieużytków dla próby 46 spółdzielni wzrósł z 6,8% w 2004 r. do 7,2 % w 2005 roku. W ostatnim roku badań najwięcej odłogowano trwałych użytków zielonych – 36% wszystkich posiadanych przez spółdzielnie. Oznacza to, że w stosunku do 2004 r. wyłączono z produkcji dodatkowo 9% trwałych łąk i pastwisk. Wysoki udział niewykorzystywanych trwałych użytków zielonych związany był z likwidacją lub znacznym ograniczeniem w latach wcześniejszych chowu owiec i bydła. W 2005 r. zmniejszono dodatkowo pogłowie bydła w czterech spółdzielniach i w jednym gospodarstwie utrzymującym owce, co przełożyło się na wspomniany przyrost nieużytkowanych trwałych łąk i pastwisk.

Według oceny spółdzielców, oprócz braku produkcji zwierzęcej główną przyczyną odłogowania ziemi rolniczej były: niska jakość i nieuregulowane stosunki wodne, a tym samym utrudnione możliwości uprawy. W 2005 r. prawie 9,7% użytkowanych przez RSP gruntów wymagało melioracji, zaś spośród 56% zmeliorowanych gruntów, renowacja powinna być przeprowadzona na 1/3 ich powierzchni. Spółdzielcy widzą celowość poniesienia nakładów na uregulowanie stosunków wodnych, przy czym niekoniecznie polegających na osuszaniu gruntów. W warunkach występowania susz racjonalne staje się

⁵ Do użytków rolnych o słabej jakości zaliczono grunty klas V i VI, natomiast do bardzo dobrych – I i II klasy bonitacyjnej.

nawadnianie upraw, jednak większych zmian w tym zakresie nie należy się spodziewać w najbliższej przyszłości. Wynika to ze znacznych kosztów inwestycji, których przy braku wsparcia finansowego ze strony państwa, same spółdzielnie nie są w stanie ponieść.

2.3. Majątek i źródła jego finansowania

Prowadzenie na dużą skalę działalności rolniczej wymaga z reguły zaangażowania znacznego majątku produkcyjnego. Wielkość majątku i jego struktura oraz optymalne dopasowanie do potrzeb prowadzonego kierunku produkcji (poza kapitałem ludzkim) jest główną determinantą sprawnego funkcjonowania, a tym samym efektywności jednostki.

Przeciętna wartość posiadanych przez rolnicze spółdzielnie produkcyjne aktywów ogółem wynosiła w 2005 r. nieco ponad 3,5 mln zł (w ujęciu bilansowym), z czego prawie 17% (próba 46 RSP) i 19,5% (próba 54 RSP) stanowiła wartość ziemi. Ponieważ z reguły spółdzielnie nie korzystają z dzierżawy aktywów można przyjąć, że wartość kapitału (bez wartości ziemi) wykorzystywanego w procesie produkcyjnym lub potencjalnie produkcyjnego, przypadającego na jednego zatrudnionego była bardzo niska i w 2005 r. wynosiła 128 tys. zł (próba 46 RSP) oraz 134 tys. zł (próba 54 RSP).

W strukturze majątku RSP na przestrzeni dwóch ostatnich lat dominowały aktywa trwałe, których udział wzrastał (tabela 5). Odbywało się to z jednej strony w wyniku przeszacowania wartości ziemi, z drugiej w wyniku przyrostu wartości pozycji bilansowej, określanej mianem inwestycji długoterminowych. Wzrost wartości gruntów w strukturze aktywów był związany z wyższą ceną rynkową, a nie zmianą ilościową. Natomiast powiększenie pozycji inwestycje długoterminowe wynikało z wycofania większości środków trwałych przez jedną z badanych spółdzielni z własnej działalności gospodarczej i przekazanie ich w formie inwestycji (aport) innej jednostce. Działanie to zaważyło na zmniejszeniu wartości budynków oraz maszyn i środków transportowych wykorzystywanych przez badaną próbę jednostek w procesie produkcyjnym.

Zmiany na koniec 2005 r. stwierdzono również w strukturze aktywów obrotowych. Spółdzielnie w większym stopniu pozbywały się swoich produktów gotowych, obniżając poziom zapasów, w tym wartość utrzymywanych materiałów. W 2005 r. zwiększył się udział sprzedaży produktów z opóźnionym terminem płatności (jednostki pozbywały się produktów godząc się na odroczenie terminu zapłaty, w ten sposób ograniczały zapasy). Wraz ze wzrostem „kredytu kupieckiego” udzielanego przez spółdzielnie, w bilansie nastąpił wzrost wartości należności krótkoterminowych.

Tabela 5

Struktura i dynamika zmian składników aktywów bilansowych
w latach 2004-2005 (%)

Wyszczególnienie	Struktura aktywów w 2004 r.	Zmiana aktywów (2005/2004)	
		Próba 46 RSP	Próba 54 RSP
Aktywa trwałe	52,2	6,71	7,58
w tym: grunty	16,9	1,84	16,69
budynki oraz obiekty inżynierii wodnej i lądowej	24,6	-11,69	-15,94
maszyny i środki transportowe	8,8	-1,43	-2,87
Aktywa obrotowe	47,8	-1,58	-6,11
w tym: zapasy	20,8	-15,37	-16,46
należności krótkoterminowe	22,0	14,01	5,36
Łącznie aktywa	100,0	2,75	1,04

Źródło: *Badania własne.*

Stwierdzono przyrost wykazywanej przez spółdzielnie wartość produkcji w toku – o 16% (próba 46 RSP) i prawie o 40 % w próbie 54 RSP względem 2004 roku. Badane jednostki powiększyły więc środki przeznaczone na prowadzoną na koniec 2005 r. działalność gospodarczą, co może się przełożyć na wzrost jej wartości w 2006 roku.

Spółdzielnie wyróżniały się, na tle innych jednostek prowadzących działalność rolniczą, bardzo niskim wyposażeniem w środki trwałe. Wyrazem tego był udział rzeczowych środków trwałych netto (bez wartości ziemi) przypadający na jednego zatrudnionego, który wyniósł w 2005 roku jedynie 38,7 tys. zł (próba 46 RSP) i 39,7 tys. zł (próba 54 RSP). Stanowiło to odpowiednio jedynie 41% i 42% poziomu wyposażenia w popegeerowskich gospodarstwach rolnych.

Wskaźnik technicznego uzbrojenia pracy⁶, dla RSP kształtował się na znacznie korzystniejszym poziomie. W 2005 r. wynosił on około 70% poziomu wartości środków brutto, przypadających na zatrudnionego w popegeerowskich wielkoobszarowych gospodarstwach [6].

Dysproporcje w wyposażeniu w środki trwałe brutto w stosunku do ich wartości bilansowej (netto) wynikają z większego stopnia ich umorzenia (zużycia). W spółdzielniach wskaźnik umorzenia w 2005 r. był o ponad jedną

⁶ Techniczne uzbrojenie pracy wyrażone jest ilorazem wartości środków trwałych brutto (bez wartości ziemi i stada podstawowego) i liczby zatrudnionych.

trzecią wyższy w stosunku do wielkoobszarowych popegeerowskich gospodarstw i wynosił 62% wartości środków trwałych brutto. Większym stopniem zużycia ekonomicznego charakteryzowały się maszyny i środki transportowe (ponad 75% wartości), nieco niższym budynki i obiekty inżynierii wodnej i lądowej (głównie melioracje) – przekraczającym jednak 50% ich wartości.

Niski poziom technicznego uzbrojenia pracy przy wysokim poziomie rzeczowych środków trwałych przypadających na jednostkę powierzchni (7,1 tys. zł na ha w próbie 46 RSP i 7,3 tys. zł na ha w próbie 54 RSP) świadczyć może o niewłaściwych proporcjach czynników wytwórczych w RSP oraz znacznym wykorzystaniu majątku do działalności pozarolniczej.

Z punktu widzenia efektywności gospodarowania ważny jest nie tylko poziom wyposażenia, ale również zakres wykorzystywania środków trwałych w procesie produkcyjnym i ich jakość (wydajność i koszty użytkowania). Spółdzielnie produkcyjne inwestując starały się dostosować strukturę aktywów do potrzeb produkcyjnych i wymogów nowoczesnych technologii. Poziom inwestowania dotychczas był jednak uzależniony od dochodowości i opłacalności prowadzonej działalności gospodarczej. Spółdzielnie bowiem do 2004 r. finansowały inwestycje głównie kapitałem własnym, unikając w ten sposób ryzyka kredytowego. Wraz z wejściem Polski do Unii Europejskiej, RSP zaczęły sięgać po kredyty długoterminowe, czego wyrazem był wzrost zobowiązań długoterminowych na koniec 2005 r. w ogólnej kwocie pasywów (tabela 6).

Analizując bilans spółdzielni stwierdzono, że w 2005 r. nastąpił spadek udziału zobowiązań krótkoterminowych w finansowaniu bieżącej działalności jednostek. Spadek ten wynikał z ograniczenia po integracji z Unią Europejską dostępu do preferencyjnych kredytów na zakup rzeczowych środków do produkcji⁷. Spółdzielnie zmniejszyły zadłużenie w postaci kredytów krótkoterminowych o prawie 25% (próba 46 RSP) i 45% (próba 54 RSP) względem 2004 roku, jednocześnie podobnie jak inne podmioty funkcjonujące w rolnictwie zwiększyły finansowanie bieżącej działalności kredytem kupieckim.

Objęcie polskiego rolnictwa wspólną polityką rolną miało istotny wpływ na poziom wydatków inwestycyjnych w rolniczych spółdzielniach produkcyjnych (tabela 7). Wpływ ten nie tylko związany był z poprawą opłacalności prowadzonej działalności rolniczej i dostępem do unijnych środków

⁷ W momencie wejścia do UE zawieszono przyznawanie nowych preferencyjnych kredytów na zakup rzeczowych środków do produkcji. Spółdzielnie, podobnie jak inne gospodarstwa rolne, miały jednak możliwość korzystania z prolongowania o jeden rok spłaty wcześniej zaciągniętych kredytów. Pozostały natomiast tzw. kredyty kłeskowe, przyznawane np. ze względu na suszę, z których w 2005 r. skorzystało zaledwie pięć spółdzielni (9,2% badanych jednostek z próby 54 RSP).

pomocowych, ale również z potrzebą dostosowania standardów prowadzonej produkcji do nowych wymagań.

Tabela 6

Struktura i dynamika zmian składników pasywów w latach 2004-2005 (%)

Wyszczególnienie	Struktura pasywów w 2004 r.	Zmiana pasywów (2005/2004)	
		Próba 46 RSP	Próba 54 RSP
Kapitał własny	75,2	2,97	1,40
w tym: podstawowy	10,5	-5,32	-8,32
zapasowy	64,7	4,32	2,98
Rezerwy i zobowiązania długoterminowe	5,5	19,98	32,58
kredyty długoterminowe	3,2	29,94	30,04
Zobowiązania krótkoterminowe	18,4	-0,71	-8,17
kredyty krótkoterminowe	7,5	-24,67	-44,71
Łącznie pasywa	100,0	2,75	1,04

Źródło: *Badania własne.*

W drugim roku po integracji, koszty inwestycji związanych z modernizacją potencjału wytwórczego były po raz pierwszy od 1998 r. większe od kosztów amortyzacji, zapewniając tym samym rozszerzoną reprodukcję majątku. Wzrost ten nastąpił bezpośrednio po okresie, w którym wydatki na zakup i modernizację środków trwałych systematycznie malały. Najniższy poziom inwestycji odnotowano bowiem w 2004 roku, i to pomimo że opłacalność prowadzonej działalności gospodarczej w tym roku była bardzo wysoka: wypracowany dochód zapewniał bowiem w ponad połowie spółdzielni (po raz pierwszy od 1989 r.) opłatę pracy członków na poziomie wyższym niż parytetowy. Przesunięcie w czasie inwestycji było spowodowane zapowiadanyimi dopłatami inwestycyjnymi, jak również przepływami pieniężnymi. Nastąpiło bowiem przesunięcie w czasie wypłat dopłat bezpośrednich należnych za 2004 r. na rok następny. Otrzymane środki pieniężne tytułem dopłat spółdzielnie inwestowały w 2005 roku.

Duży był wpływ integracji z UE na działalność inwestycyjną, mierzony udziałem środków pomocowych w kosztach zakupu trwałych środków produkcji (bez ziemi). Stwierdzono, że prawie co siódma zainwestowana przez spółdzielnie złotówka pochodziła z funduszy strukturalnych, a w próbie 46 RSP – co dziesiąta. Spółdzielnie z reguły korzystały ze środków przeznaczonych na modernizację

gospodarstw rolnych w ramach Sektorowego Programu Operacyjnego⁸, otrzymując zwrot części (najczęściej 50%) poniesionych nakładów. Łączna wartość inwestycji zrealizowanych w badanych spółdzielniach w 2005 roku, przy współfinansowaniu unijnym wynosiła ponad dwa miliony złotych, co stanowiło około 29% wszystkich nakładów na zakup środków trwałych (bez ziemi).

Tabela 7

Nakłady inwestycyjne i amortyzacja w latach 1997-2005 (w zł na 1 ha UR) oraz stopa inwestowania (relacja nakładów do amortyzacji)

Wyszczególnienie	Lata				
	1998	2000	2004	2005	2005*
Nakłady inwestycyjne**	268	210	189	340	344
Amortyzacja	264	264	321	297	282
Stopa inwestowania	1,02	0,80	0,59	1,15	1,32

* zbiorowość 54 RSP

** nakłady inwestycyjne na rzeczowe aktywa trwałe, bez zakupu ziemi

Źródło: *Badania własne.*

Przedmiotem dofinansowania z programu SPO był głównie zakup ciągników bardzo dużej mocy (powyżej 110 KM) wraz ze sprzętem towarzyszącym. Przełożyło się to oczywiście na poziom wyposażenia spółdzielni w ciągniki. W 2005 r. nastąpił spadek liczby ciągników o prawie 4%, ale ilość ciągników bardzo dużej mocy wzrosła o prawie 8%.

Nie wszystkie spółdzielnie starające się o środki pomocowe otrzymały dofinansowanie w 2005 roku. Z badań wynika, że na 29,6% jednostek spośród badanej zbiorowości spółdzielni wnioskujących o wsparcie, tylko połowa podpisała umowy i uzyskała zwrot części poniesionych nakładów. Pozostałe spółdzielnie oczekiwały na rozpatrzenie ich wniosków.

Inne wydatki inwestycyjne (nie będące przedmiotem wsparcia z funduszy strukturalnych) spółdzielnie przeznaczyły głównie na zakup maszyn i urządzeń podnoszących wydajność pracy (tabela 8). Wydatki na ten cel wzrosły jako jedyne w stosunku do 2004 roku. Wartość nowo zakupionych maszyn i urządzeń była prawie o 73% (próba 46 RSP) i ponad 106% (próba 54 RSP) większa niż w roku poprzednim. Udział wydatków na roboty budowlano-montażowe natomiast nadal

⁸ Sektorowy Program Operacyjny "Restrukturyzacja i modernizacja sektora żywnościowego oraz rozwój obszarów wiejskich 2004-2006", Działanie 1.1. „Inwestycje w gospodarstwach rolnych”.

pozostał na niskim poziomie i ukierunkowany był raczej na adaptację i modernizację istniejących budynków. Wyraźnie zmniejszyły się natomiast wydatki spółdzielni na zakup ziemi, spadły one w stosunku do poprzedniego roku o połowę, stanowiąc niecałe 10% wszystkich nakładów inwestycyjnych w 2005 roku.

Tabela 8

Wartość oraz struktura inwestycji w badanych RSP
w latach 1996-2005 (w tys. zł na 1 RSP i 1 ha UR)

Lata	Nakłady razem** na:		Nakłady na:					
	RSP	1 ha UR	nowe budownictwo		zakup maszyn		adaptacje i remonty	
			RSP	1 ha	RSP	1 ha	RSP	1 ha
1998	135,0	0,34	22,0	0,05	59,9	0,15	23,0	0,06
2000	111,7	0,25	22,1	0,06	63,5	0,14	23,0	0,07
2004	104,2	0,27	6,5	0,02	48,8	0,12	14,6	0,04
2005	153,2	0,38	6,3	0,02	100,4	0,29	11,6	0,03
2005*	152,9	0,38	5,4	0,01	119,9	0,30	10,3	0,03

* próba 54 RSP

** pozycja „Nakłady razem” uwzględnia również nakłady poniesione na zakup ziemi oraz wartość finansowych składników majątku trwałego

Źródło: *Badania własne.*

Niepokojący jest fakt, że na poziomie z 2004 r. utrzymała się liczba spółdzielni, które nie dokonały żadnych inwestycji. Prawie 1/3 badanych jednostek nie inwestowała w środki trwałe, a wartość przeprowadzonych remontów kapitalnych w tych jednostkach nie przekroczyła 5 tys. zł rocznie. Dalsze 24% RSP inwestowało tylko w niewielkim stopniu, tj. poniżej 50 tys. zł na spółdzielnię. Wzrosła natomiast prawie dwukrotnie liczba tych, które poniosły nakłady inwestycyjne powyżej poziomu amortyzacji z 17,4% w 2004 r. do 33,3% w 2005 roku. Pozostałe jednostki odnotowały ujemną reprodukcję majątku trwałego.

Spółdzielnie w badanym okresie nie tylko kupowały i modernizowały posiadane rzeczowe środki trwałe. Stwierdzono również zjawisko odwrotne tj. pozbywania się części majątku, głównie w drodze sprzedaży⁹. Spółdzielnie pozby-

⁹ Sprzedaż składników majątku trwałego (wartość brutto) w zł/1 ha użytków rolnych kształtowała się następująco: 1996 r. - 90,4 zł, 1997 r. - 186,2 zł, 1998 r. - 298,0 zł, 2000 r. - 363,0 zł, 2004 r. - 166,7 zł, 2005 r. - 167,6 zł.

wały się przede wszystkim maszyn i urządzeń oraz niewykorzystywanych budynków. Sprzedaż była jednym ze sposobów racjonalizacji struktury środków trwałych, zwłaszcza przy zmianie kierunku produkcji, bądź w sytuacji „zestarzenia się” środka trwałego pod względem ekonomicznym.

Niewątpliwie zasadniczym problemem, z jakim borykają się spółdzielnie, jest fakt niewykorzystania wszystkich posiadanych budynków. Wyniki ostatnich badań potwierdzają spostrzeżenia poczynione we wcześniejszych latach, iż spółdzielnie nie są w stanie ich zagospodarować. Zmiana przepisów prawnych w zakresie warunków utrzymania zwierząt często w połączeniu ze złym stanem technicznym budynków, a zwłaszcza niedostosowaniem do zmieniających się technologii produkcji, czyniło inwestowanie w budynki na potrzeby chowu i hodowli nieopłacalnymi. Na tę sytuację do 2004 r. wpływała również niewielka opłacalność prowadzonej produkcji zwierzęcej oraz fluktuacje cen produktów zwierzęcych.

Ograniczone były również możliwości zagospodarowania przez RSP wolnych budynków na cele pozarolnicze. Najczęściej stosowanym sposobem pozbywania się budynków była ich sprzedaż lub wydzierżawienie innym jednostkom. Mimo podejmowanych działań, problem niewykorzystywanych budynków nadal nie został rozwiązany (tabela 9).

Tabela 9

Planowany sposób zagospodarowania nieużytkowanych budynków
w badanych RSP (stan na dzień 31 XII 2005 roku)

Sposób użytkowania budynków	Liczba pustostanów = 100%	Sposób zagospodarowania				Brak pomysłu na zagospodarowanie
		adaptacja	sprzedaż	dzierżawa	rozbiórka	
Budynki inwentarskie	37	40,4	19,0	19,0	5,4	16,2
w tym: obory	18	44,4	5,6	27,8	5,5	16,7
chlewnie	10	20,0	30,0	10,0	10,0	30,0
kurniki	7	42,9	42,9	14,2	-	-
Pozostałe budynki	28	10,7	21,4	35,8	25,0	7,1
Razem	64	27,7	20,0	26,1	13,9	12,3

Źródło: Badania własne.

Niezagospodarowane budynki występowały na koniec 2005 r. w 43% (próba 46 RSP) i 37% (próba 54 RSP) spółdzielni. Podobnie jak w latach poprzednich wśród pustostanów dominowały budynki inwentarskie (58%), głównie związane z chowem i hodowlą bydła.

Wzrost opłacalności produkcji zwierzęcej sprawił, że częściej wskazywanym przez spółdzielnie kierunkiem zagospodarowania niewykorzystywanych budynków była adaptacja. Spośród 40% zadeklarowanych do zagospodarowania budynków inwentarskich poprzez adaptację połowa ma być dostosowana do produkcji trzody chlewnej, natomiast 35% na magazyny.

Czynnikiem ograniczającym możliwości zagospodarowywania niewykorzystywanych budynków jest ich stan techniczny. W ocenie spółdzielców, w 2005 roku, aż 34,3% takich budynków wymagało znacznych nakładów na remont lub nadawało się tylko do likwidacji.

Zmiany struktury środków trwałych w przyszłości obejmować będą nie tylko budynki i ich wyposażenie, ale również pozostałe składniki, głównie maszyny. Ponad połowa ankietowanych spółdzielni wskazywała bowiem na braki w tym zakresie, deklarując potrzebę nabycia nowego sprzętu maszynowego. Zgłaszane braki w niemal co trzeciej spółdzielni dotyczyły ciągników dużej mocy wraz z maszynami towarzyszącymi (głównie agregatami siewno-uprawowymi), natomiast co czwarta jednostka dostrzegała potrzebę nabycia kombajnu zbożowego. Brak środków finansowych był najczęściej wskazywaną przyczyną wstrzymywania się z zakupem potrzebnych maszyn.

3. Działalność gospodarcza

3.1. Produkcja pozarolnicza

Rolnicze spółdzielnie produkcyjne, obok działalności związanej z wytwarzaniem surowców rolnych, zajmują się również ich przetwórstwem i świadczeniem różnego rodzaju usług, głównie rolno-transportowych (tabela 10). Zakres prowadzonej produkcji pozarolniczej od 1998 r. był jednak systematycznie ograniczany, czego wyrazem był spadek liczby zakładów i prowadzonych pozarolniczych działalności. Zaniechanie produkcji przed 2004 r. wynikało z wysokich kosztów dostosowawczych do zmieniających się norm i standardów produkcyjnych oraz zmieniającego się popytu na niektóre usługi. W dwóch ostatnich latach zjawisko to uległo zahamowaniu i zaczęto nawet otwierać niektóre zakłady, w których produkcji wcześniej zaniechano. Malowało nadal jednak znaczenie pozarolniczej działalności, wyrażone udziałem w przychodach ze sprzedaży z całej działalności gospodarczej (tabela 11).

Tabela 10

Liczba oraz rodzaj zakładów produkcji pozarolniczej, przetwórstwa i usług w RSP badanych w latach 1998-2005 (szt. w przeliczeniu na 100 RSP)

Wyszczególnienie	Lata				
	1998	2000	2004	2005	2005*
Produkcja pozarolnicza	38,9	38,8	34,8	37,0	35,2
w tym:					
- grupy remontowo-budowlane	11,1	12,2	8,7	8,7	9,3
- warsztaty mechaniczne	16,7	14,3	10,9	13,0	13,0
Przetwórstwo rolno-spożywcze	50,0	51,0	30,4	30,4	27,8
- przetwórnice owocowo-warzywne	7,4	6,1	4,3	4,3	3,7
- masarnie, ubojnie	5,6	6,1	4,3	2,2	1,9
- młyny	1,9	2,0	2,2	4,3	3,7
- mieszalnice pasz	24,1	20,4	17,4	17,4	16,7
Usługi rolno-transportowe	44,4	57,1	52,2	60,9	54,4
Handel	20,4	22,4	17,4	15,2	13,0

* zbiorowość 54 RSP

Źródło: Badania własne.

Ostatnie dwa lata potwierdzają, że zjawisko ograniczania znaczenia działalności pozarolniczej w kreowaniu przychodów RSP po integracji z UE nie osłabło i prawdopodobnie trwać będzie w najbliższej przyszłości.

Tabela 11

Wielkość i struktura sprzedaży w badanych RSP w latach 1998-2005 (w tys. zł na 1 ha UR i w proc.)

Lata	Sprzedaż produktów i usług na 1 ha	Udział w sprzedaży (%)			
		Produkty			Usługi
		roślinne	zwierzęce	przetwórstwo	
1998	4,84	19,9	27,9	32,8	19,4
2000	4,96	19,8	31,2	30,2	18,8
2004	5,59	23,9	29,2	31,5	15,4
2005	5,06	27,5	30,3	29,5	13,7
2005*	4,91	27,9	33,8	26,1	12,2

*zbiorowość 54 RSP

Źródło: Badania własne.

3.2. Produkcja roślinna i zwierzęca

Spółdzielnie produkcyjne dostosowują strukturę i wielkość upraw do potrzeb działalności gospodarczej, zwłaszcza produkcji zwierzęcej i przetwórstwa, uwzględniając rachunek ekonomiczny i ograniczenia wynikające z jakości i ilości posiadanych czynników produkcji. W związku z tym, w latach 2004-2005 nastąpiły pewne zmiany w strukturze zasiewów (tabela 12). Po wyraźnym ograniczeniu uprawy zbóż w 2004 r. w ostatnim roku badań nastąpiło nieznaczne zwiększenie ich udziału w strukturze zasiewów. Przyczynił się do tego wzrost powierzchni upraw jęczmienia i pszenżyta, czyli zbóż paszowo-przemysłowych. Wynikało to ze wzrostu zapotrzebowania spółdzielni na pasze dla zwiększonego pogłowia trzody chlewnej i drobiu. Nadal natomiast obserwowano spadek udziału pszenicy i żyta, a w 2005 r. również kukurydzy na ziarno (zbiorowość 46 RSP). Była to reakcja spółdzielni na pogorszenie się opłacalności produkcji zbóż konsumpcyjnych (żyta i pszenicy), wywołane zmianą systemu regulacji rynku.

Zastąpienie krajowego systemu skupu interwencyjnego unijnym było niekorzystne dla spółdzielców ze względu na zwiększenie się ryzyka cenowo-transakcyjnego oraz występujące problemy ze znalezieniem zbytu [11]. W ostatnim roku badań wzrósł natomiast udział roślin pastewnych, co należy łączyć ze zwiększającą się liczbą zwierząt przeżuwiających (głównie krów) w przeliczeniu na jednostkę powierzchni.

Tabela 12

Struktura zasiewów (%) w badanych RSP w latach 1998-2005

Ziemniopłaty	Lata				
	1998	2000	2004	2005	2005*
Zboża	75,8	76,9	71,5	72,8	73,7
w tym: pszenica	24,9	28,1	25,3	24,6	26,1
kukurydza	3,9	5,1	7,8	7,4	8,3
Rzepak	12,6	10,8	15,2	15,4	15,7
Buraki cukrowe	3,3	3,8	3,3	3,2	3,1
Ziemniaki	0,3	0,3	0,2	0,2	0,2
Strączkowe jadalne	0,1	-	0,1	-	-
Pastewne	6,0	3,9	6,4	7,7	6,5

* zbiorowość 54 RSP

Źródło: *Badania własne.*

Na przestrzeni dwóch ostatnich lat badań w spółdzielniach produkcyjnych zwiększała się natomiast względna powierzchnia uprawy rzepaku. Należy przypuszczać, że uprawa tej rośliny będzie się cieszyła coraz większym zainteresowaniem, z uwagi na uchwalenie w 2006 r. nowej ustawy o biopaliwach i biododatkach. Zwiększający się popyt, a tym samym opłacalność produkcji rzepaku, będzie stymulował wzrost powierzchni uprawy tej rośliny. Efekt ustawy przełoży się na strukturę zasiewów dopiero w 2008 roku, jednak pewne oddziaływanie będzie widoczne już w roku gospodarczym 2006/2007.

Trudno poddać ocenie zmiany struktury zasiewów w szerszej zbiorowości (54 RSP), z uwagi na brak danych dotyczących zasiewów w ośmiu jednostkach włączonych do badania w 2006 roku.

Rolnicze spółdzielnie produkcyjne, podobnie jak inne podmioty prowadzące produkcję roślinną, nie osiągnęły w 2005 r. plonów równie dużych jak w roku poprzednim (tabela 13). Pomimo zwiększenia nawożenia mineralnego (w próbie 46 RSP, głównie fosforowo-potasowego), plony większości roślin obniżyły się. Należy jednak podkreślić, że wyjątkowo wysokie zbiory w 2004 r. były efektem głównie korzystnego układu warunków pogodowych, a nie zastosowania dużej ilości środków plonotwórczych. Lokalne susze w następnym okresie wegetacyjnym przyczyniły się do obniżenia plonowania większości roślin (poza burakiem cukrowym).

Rolnicze spółdzielnie produkcyjne na przestrzeni ostatnich dwóch lat dokonały znacznego postępu w zakresie wydajności podstawowych roślin uprawnych. Związane to było zarówno z dokonanym postępem technologicznym, jak i zwiększeniem poziomu zużycia środków plonotwórczych. Dystans dzielący gospodarstwa spółdzielcze od wielkoobszarowych gospodarstw popegeerowskich, wynikający z uzyskiwanej wydajności produkcji roślinnej, systematycznie się zmniejszał. Wprawdzie w 2005 r. łączne plonowanie zbóż w spółdzielniach było niższe o 16%, natomiast pszenicy o niecałe 10%, ale kukurydzy jedynie o 2%. Spółdzielnie ustępowały również pod względem plonowania buraka cukrowego, natomiast uzyskiwały nieco wyższy plon rzepaku.

Pewnym zagrożeniem na drodze zwiększania względnej wydajności produkcyjnej roślin (względem pozostałych wielkoobszarowych gospodarstw) jest brak zapowiedzi zmian w zakresie technologii uprawy. Spółdzielnie zapowiedziały jedynie zmiany techniki uprawy i zbioru wynikające z kupna nowego sprzętu, co odbywało się dotychczas tj. w latach 2004-2005. Wyjątek stanowi uprawa buraka cukrowego, gdzie spółdzielcy wykazują zainteresowanie uprawą w tzw. mulczu¹⁰. Połączenie nowej technologii produkcji z płatnościami rolno-

¹⁰ Uprawa buraka w tzw. mulczu polega na zastosowaniu roślinnej pokrywy ochronnej w okresie zimowym, najczęściej w postaci uprawy gorczycy.

środowiskowymi może stanowić interesującą alternatywę, zwłaszcza po wprowadzeniu reformy rynku cukru.

Tabela 13

Plony roślin (dt), nawożenie mineralne i wapnowanie
(kg/1 ha UR) w badanych RSP

Wyszczególnienie	Lata			
	2000	2004	2005	2005*
Plony				
Zboża	37,5	51,9	46,6	48,6
w tym pszenica	44,4	63,6	57,9	59,2
kukurydza	76,6	67,7	69,3	68,4
Rzepak	27,9	34,7	33,6	33,8
Buraki cukrowe	486	460	494	503
Ziemniaki	206	175	106	106
Plon przeliczeniowy	39,6	56,3	52,7	54,4
Nawożenie				
NPK	158	175	187	193
w tym N	85	99	99	102
CaO	172	152	176	193

* zbiorowość 54 RSP

Źródło: *Badania własne.*

W produkcji zwierzęcej utrzymała się tendencja, polegająca na podziale spółdzielni na dwie zasadnicze grupy. Pierwsza z nich definitywnie zrezygnowała z produkcji zwierzęcej i niezależnie od sytuacji rynkowej prawdopodobnie jej na nowo nie podejmie. Świadczy o tym brak planów w tym zakresie, pomimo wzrostu opłacalności produkcji zwierzęcej w latach 2004-2005. Drugą grupę stanowią spółdzielnie prowadzące produkcję zwierzęcą, które reagują na wahania relacji cenowych zmianą struktury i wielkością utrzymywanych stad oraz intensywnością produkcji.

W 2005 r. grupa pierwsza stanowiła 30,4% badanych spółdzielni (próba 46 RSP) i 29,6% (próba 54 RSP) i na przestrzeni dwóch ostatnich lat badań nie uległa zmianie. W grupie drugiej nastąpiły zmiany polegające na rezygnacji z trzody

chlewnej w jednej ze spółdzielni (nadal utrzymuje ona jednak inny gatunek zwierząt) oraz zmianach stanów i struktury stad zwierząt w pozostałych jednostkach.

W porównaniu do 2004 r. nastąpiło wyraźne zwiększenie obsady bydła, związane ze wzrostem ilości krów ras mięsnych (tabela 14). Niemniej jednak ilość krów mlecznych w tym czasie w ujęciu bezwzględnym spadła o prawie 3%, a obsada o 0,1 sztuki na 100 ha (próba 46 RSP). Spadek ten nie wpłynął na ilość produkowanego i sprzedawanego mleka, gdyż był kompensowany wzrostem wydajności mlecznej krów (tabela 15). Wydajność mleczna zwiększyła się w ostatnim roku badań o ponad 11% i wyniosła przeciętnie 5 257 litrów rocznie od krowy. Zmalała również ilość zwierząt w pozostałych grupach wiekowych i użytkowych bydła, co przełożyło się na wielkość produkcji żywca.

Wspomniane zwiększenie stanu pogłowia krów w 2005 r. spowodowane zostało przez wprowadzenie w dwóch spółdzielniach bydła ras mięsnych, a precyzując – „materiału matecznego”, tzw. krów mamek. W przeliczeniu na 100 ha użytków rolnych obsada tych zwierząt w 2005 r. wynosiła 1,3 sztuki (próba 46 RSP) i 1,1 sztuki (próba 54 RSP).

Tabela 14

Pogłowie inwentarza żywego w badanych RSP w latach 1998-2005
(sztuk na 100 ha UR – stan średnioroczny)

Zwierzęta gospodarskie	Lata				
	1998	2000	2004	2005	2005*
Bydło	15,5	15,9	15,4	15,9	13,3
w tym krowy	5,7	5,9	6,1	7,3	5,7
Trzoda chlewna	180,4	145,2	116,9	120,9	145,8
w tym lochy	18,1	13,1	10,6	11,2	13,5
Owce	11,2	9,3	7,1	6,4	5,8
Razem w przeliczeniu na sztuki duże (SD)**	36,2	35,2	31,3	31,4	33,0

* zbiorowość 54 RSP

** bez koni i drobiu

Źródło: *Badania własne.*

Wprowadzenie bydła ras mięsnych było reakcją jednostek na poprawę cen żywca wołowego i ograniczenia związane z systemem kwotowania sprzedaży mleka. Limity produkcyjne stają się bowiem wyznacznikiem możliwości rozwi-

jania produkcji mleka, zwłaszcza w warunkach przekroczenia kwoty krajowej, co nastąpiło w roku 2005/2006. Wprowadzenie bydła ras mięsnych do produkcji choć kosztowne, wydaje się szczególnie dobrym rozwiązaniem w jednostkach posiadających znaczne ilości trwałych użytków zielonych. Charakteryzuje się bowiem niewielkimi wymaganiami dotyczącymi budynków oraz posiada dobre perspektywy ekonomiczne rozwoju. Z ankiety wynika jednak, że poza wspomnianymi spółdzielniami, w 2006 r. żadna z jednostek nie planowała ukierunkować chowu bydła w kierunku mięsnym.

Po rocznym spadku pogłowia, ankietowane spółdzielnie planują zwiększenie ilości krów mlecznych w 2006 roku, co może nastąpić dzięki rozdysponowaniu dodatkowych kwot mlecznych z rezerwy krajowej oraz w wyniku powiększenia limitów produkcji poprzez nabycie ich od rolników indywidualnych. Jeżeli te zapowiedzi zostaną w pełni zrealizowane, ilość krów zwiększy się o 8%. Spółdzielnie zapowiadają natomiast zmniejszenie ilości bydła w innych grupach produkcyjno-wiekowych na skutek rezygnacji z opasania. Postępować będzie więc proces specjalizacji produkcji w gospodarstwach utrzymujących krowy mleczne (poza wspomnianymi dwoma wyjątkami) w kierunku ograniczenia odchowu cieląt jedynie na potrzeby reprodukcji stada.

Tabela 15

Produkcja towarowa podstawowych produktów zwierzęcych w badanych RSP w latach 1998-2005 (w przeliczeniu na 1 ha UR)

Rodzaj produktu	Lata				
	1998	2000	2004	2005	2005*
Żywiec (kg) = 100%	298	303	265	230	265
w tym - bydłęcy	7,9	7,2	6,2	5,4	4,0
- wieprzowy	72,6	72,7	61,5	65,4	73,9
- drobiowy	19,4	19,7	32,1	28,9	21,9
- owczy	0,1	0,4	0,2	0,2	0,2
Mleko (l)	184	228	271	307	264
Jaja kurze (tys. szt.)	1,1	1,5	1,5	1,5	1,7

* próba 54 RSP

Źródło: *Badania własne.*

Przedstawione w tabeli 14 zmiany w obsadzie bydła dla szerszej zbiorowości (próba 54 RSP) były spowodowane zmianą powierzchni odniesienia, ponieważ żadna z nowo badanych spółdzielni nie utrzymywała w 2005 r. bydła.

Brak tradycji spożycia baraniny w kraju i uzależnienie od eksportu sprawia, że owczarstwo w Polsce jest bardzo wrażliwe na zmiany kursu walutowego. Zmniejszenie pogłowia owiec w spółdzielniach było więc spowodowane spadkiem cen żywca w 2005 r., który wynikał z aprecjacji złotego względem innych walut wymiennalnych. Na podstawie deklaracji spółdzielni można prognozować, że w 2006 r. nastąpi stabilizacja zarówno pogłowia maciorek, jak i pozostałych grup użytkowych owiec.

W 2005 r. zaobserwowano odwrócenie tendencji spadku pogłowia trzody chlewnej. Spółdzielnie systematycznie ograniczały ilość tych zwierząt w reakcji na zmiany cen zbytu żywca i jego relacje do kosztów nakładów, głównie pasz. W warunkach fluktuacji cenowych w latach dziewięćdziesiątych, małe stada w spółdzielniach zostały zlikwidowane, a pogłowie w dużych znacznie ograniczone. Kulminacja tego procesu nastąpiła w 2004 roku, kiedy to nastąpiło znaczne ograniczenie ilości trzody chlewnej nie tylko w spółdzielniach, ale również w całym kraju. Była to reakcja na bardzo niskie ceny żywca w pierwszym półroczu 2004 roku, przy wysokich cenach zbóż. W drugiej połowie 2004 r. rozpoczęła się schyłkowa faza tzw. cyklu świńskiego, a co za tym idzie wzrost cen. Poprawa relacji podaży-popytu oraz możliwości zbytu zachęciła spółdzielców do rozwijania tego kierunku produkcji. Ocenia się, że proces ten będzie kontynuowany, gdyż spółdzielnie prowadzące produkcję trzody chlewnej poszukują możliwości poprawy efektywności, wykorzystując głównie efekt skali. Wniosek ten potwierdzają zapowiedzi spółdzielni o zwiększeniu wielkości stad w 2006 r. (prawie 90% jednostek utrzymujących trzode), w tym pogłowia macior (w 63% jednostek prowadzących odchów prosiąt).

Niepokojącym zjawiskiem jest brak postępu we wprowadzaniu nowocześniejszych technik i technologii produkcji oraz wdrażania postępu biologicznego w produkcji trzody chlewnej. Wyrazem tego są parametry charakteryzujące produkcję w badanej zbiorowości i jednostkowe wydajności. W 2005 r. nie nastąpiła poprawa mięsności sprzedawanych tuczników (przeciętnie 54%), a nawet nastąpiło zwiększenie zużycia paszy w przeliczeniu na 1 kg żywca (z 3,35 kg w 2004 r. do 3,5 kg w 2005), przy niewielkim skróceniu długości tuczu ze 180 dni w 2004 roku (przeciętna masa tuczniaka 105 kg), do 174 dni w 2005 r. (przeciętna masa tuczniaka 106 kg). W porównaniu z innymi grupami gospodarstw spółdzielnie mają więc duże niewykorzystane możliwości poprawy efektywności produkcji, a tym samym jej opłacalności.

Ciekawym zjawiskiem zaobserwowanym w 2005 r było znaczne zwiększenie w spółdzielniach pogłowia drobiu. Pomimo pojawienia się ptasiej grypy i okresowego zmniejszenia się popytu oraz cen, spółdzielnie w ostatnim roku badań zwiększyły o ponad jedną czwartą ilość utrzymywanych ptaków. Destabilizacja rynku, jaka towarzyszyła pojawieniu się wspomnianej choroby nie rzutowała istotnie na wyniki produkcyjne i finansowe prowadzonej przez spółdzielnie produkcji drobiarskiej. Spółdzielcy jednak po okresie występowania ptasiej grypy, wobec zapowiedzi możliwości powrotu choroby, ostrożnie podchodzą na przyszłość do tego kierunku produkcji zwierzęcej. Wprowadzone ograniczenia nakładów na drobiarstwo, wyraźnie przełoży się w 2006 r. na zmniejszenie wielkości produkcji w badanej grupie.

Spółdzielnie produkcyjne, poza skalą chowu i hodowli, zaczynają dostrzegać potrzebę wzrostu efektywności produkcyjnej jako instrumentu poprawy opłacalności produkcji zwierzęcej. Efektywność produkcyjną można poprawić bowiem dzięki wdrożeniu nowych technik, technologii produkcji i postępu biologicznego. Wyniki badań wskazują, iż w latach 2006-2007 zmiany w tym kierunku zamierzano wprowadzić w czternastu spółdzielniach, tj. w 36,8% jednostek utrzymujących zwierzęta.

Oceniając wpływ integracji z UE na kierunki i skalę produkcji zwierzęcej w rolniczych spółdzielniach produkcyjnych zauważono jego dwoisty charakter. Z jednej strony dzięki poszerzeniu możliwości zbytu i konkurencji o rynki dwudziestu czterech członków UE oraz wprowadzeniu jednolitego mechanizmu regulacji rynku nastąpił wzrost cen i poprawa opłacalności produkcji (zwłaszcza żywności wołowej i mleka). Z drugiej – nowe wymagania dotyczące warunków produkcji, wynikające z przepisów wspólnotowych, wymagają poniesienia znacznych kosztów na dostosowanie do nowych standardów. Spółdzielnie prowadzące produkcję zwierzęcą stają więc przed możliwością zwiększenia przychodów z jej tytułu, muszą się jednak liczyć z potrzebą poniesienia (lub już je poniosły) znacznych nakładów modernizacyjnych, a nawet inwestycyjnych. Wiele nakładów dostosowawczych poczyniono zwłaszcza w jednostkach prowadzących produkcję mleka, jednak spółdzielnie mają jeszcze dużo w tym zakresie do zrobienia. W świetle badań stwierdzono między innymi, że szesnaście spółdzielni (42% prowadzących produkcję zwierzęcą) nie spełniało unijnych wymogów w zakresie przechowywania nawozów naturalnych.

Wsparcie z unijnych funduszy pomocowych na dostosowanie produkcji zwierzęcej do wymagań wynikających z prawa wspólnotowego okazało się niewystarczające w stosunku do potrzeb. Przy ograniczonych środkach pomocowych, w stosunku do dużej liczby potencjalnych beneficjentów oraz przyjętych warunków przyznawania wsparcia, tylko nieliczne spółdzielnie zwracały się

o fundusze. Spośród ankietowanych jedynie trzy spółdzielnie złożyły wnioski, natomiast tylko jedna przystąpiła do wykonania inwestycji w 2005 roku.

4. Sytuacja ekonomiczno-finansowa

Ze względu na charakter rynku rolnego spółdzielnia jako uczestnik wymiany ma dość ograniczone możliwości wpływania na ceny sprzedaży produktów własnych, ale i tak znacznie większe od pojedynczych małych i średnich gospodarstw indywidualnych. Możliwości wpływania wynikają ze skali produkcji¹¹, jakości (przydatności) wytwarzanych produktów oraz sposobu zbycia.

Spółdzielnie produkcyjne nie tylko zajmują się przetwarzaniem i zbytem hurtowym wytworzonych we własnym gospodarstwie surowców rolniczych, ale poprzez umowy wieloletnie zapewniają sobie stabilne warunki sprzedaży wytwarzanej produkcji. Prawie 70% spółdzielni miało w 2005 r. podpisane umowy wieloletnie zapewniające odbiór 65% wytworzonej towarowej produkcji rolniczej (próba 46 RSP) i 53% (próba 54 RSP). Spółdzielnie uzyskiwały dodatni efekt również dzięki kooperacji z innymi gospodarstwami rolnymi. W 2005 r. trwałą współpracę w zakresie produkcji i zbytu surowców rolnych (głównie z gospodarstwami indywidualnymi) prowadziło 24% (próba 46 RSP) i 20% (próba 54 RSP) jednostek, pełniąc funkcje integratora.

Ceny uzyskiwane przez spółdzielnie w warunkach poszukiwania produktów rolnych przez kupujących (w latach nieurodzaju lub w okresie małej podaży) są z reguły niższe od przeciętnych w rolnictwie. Kontraktacja zapewnia jednak wyższe ceny w okresach „nadpodaży”, kiedy to producenci są bardziej aktywną stroną w poszukiwaniu zbytu. Powyższe prawidłowości potwierdzają obserwacje cen sprzedaży z lat 2004-2005 (tabela 16).

Zmiany cen w latach 2004-2005 były kształtowane nie tylko przez relacje popytowo-podażowe w kraju, ale w znacznym stopniu przez warunki konkurencji na jednolitym unijnym rynku. Ważnym elementem określającym opłacalność wymiany, a tym samym ceny produktów, był więc kurs waluty krajowej. Rekordowo wysoki kurs wymiany euro w stosunku do złotego w 2004 r. sprzyjał uzyskiwaniu wysokich cen za surowce rolne, nie tylko ze względu na opłacalność eksportu i importu, ale również ze względu na przyjęcie unijnego systemu wsparcia i interwencji (np. rynek zbóż). W nowym systemie ceny interwencyjne i dotacje są wyrażone w euro, kurs wymiany odgrywa więc istotny wpływ na ich ostateczne oddziaływanie. Aprecjacja złotówki w 2005 r. pociągnęła za sobą pogorszenie warunków wymiany oraz poziomu wsparcia, co wpłynęło bezpośrednio na wysokość cen uzyskiwanych przez producentów rolnych [14].

¹¹ Większa partia towaru pozwala z reguły uzyskać lepsze ceny.

Rolnicze spółdzielnie produkcyjne odnotowały w 2005 r. pogorszenie opłacalności sprzedaży produktów własnych. Dochód wypracowany z działalności operacyjnej obniżył się bowiem niemal dwukrotnie z ponad 16,5% w 2004 r. do 8,9% (próba 46 RSP) oraz o ponad dwie piąte tj. do 9,8% dla próby 54 RSP.

Tabela 16

Dynamika cen uzyskiwanych przez rolnicze spółdzielnie produkcyjne na tle cen skupu płodów rolnych w kraju w latach 2004-2005 (zł)

Rodzaj produktu	Ceny uzyskiwane przez RSP*		Przeciętne ceny skupu w kraju		Zmiana cen w RSP	Zmiana cen w kraju
	2004	2005	2004	2005	2005/04	2005/04
Zboża (dt)	44,6	38,1	47,2	35,4	-14,5	-25,0
Rzepak rzepik (dt)	80,2	79,2	86,5	77,3	-1,3	-10,6
Buraki cukrowe (dt)	14,3	16,8	18,7	17,5	17,6	-6,3
Żywiec wołowy (kg)	3,75	4,28	3,56	4,23	14,2	18,7
Żywiec wieprzowy(kg)	4,14	4,01	4,18	3,82	-3,2	-8,6
Mleko (100 litrów)	93,9	98,7	87,4	92,9	5,1	6,4
Wartość jednostki zbożowej sprzedanych produktów	67,2	63,2	76,1	73,9	-6,0	-2,9

* próba 54 RSP

Źródło: Opracowano na podstawie: badania własne; [19].

Spadek ten wywołała głównie wspomniana obniżka cen uzyskiwanych przez spółdzielnie oraz spadek plonowania większości roślin. Nastąpiło więc zmniejszenie wolumenu towarowej produkcji roślinnej. Niższe zaś ceny jej sprzedaży jeszcze bardziej pogłębiły ten spadek w ujęciu wartościowym. Ważnym czynnikiem wpływającym na wskaźnik dochodowości sprzedaży był również poziom ponoszonych kosztów operacyjnych. Wzrost jednostkowych cen środków produkcji w drugiej połowie 2004 r.¹², ze względu na długość cyklu produkcyjnego, oddziaływał w następnym półroczu na poziom kosztów operacyjnych. Spółdzielniom jednak dzięki racjonalizacji nakładów udało się zmniejszyć całkowite koszty operacyjne, a sprzyjała temu obniżka cen pasz, zwłaszcza w go-

¹² W 2004 r. w stosunku do roku poprzedniego nastąpił wzrost o 8,9% cen towarów i usług nabywanych przez gospodarstwa rolne, z przeznaczeniem na wykorzystanie w bieżącej działalności produkcyjnej.

spodarstwach prowadzących chów zwierząt żywionych paszami treściwymi (trzoda chlewna, drób).

Pogorszenie opłacalności sprzedaży nie przełożyło się w równym stopniu na spadek dochodowości całej działalności gospodarczej. Wskaźnik dochodowości obniżył się bowiem o 8,9% (próba 46 RSP) i niecałe 5,2%, dla poszerzonej zbiorowości w stosunku do poziomu z 2004 r. (tabela 17).

Tabela 17

Wskaźnik dochodowości i płynności bieżącej w badanych RSP (lata 1998-2005)

Wyszczególnienie	Lata				
	1998	2000	2004	2005	2005*
Wskaźnik dochodowości **	18,1	26,7	26,9	24,5	25,5
Wskaźnik płynności bieżącej ***	3,25	3,08	3,06	3,07	3,14

* próba 54 RSP

** relacja (%) wartości dochodu ogólnego do nakładów materiałowo-pieniężnych

*** relacja (%) majątku obrotowego do zobowiązań krótkoterminowych

Źródło: *Badania własne.*

Po integracji z Unią Europejską bardzo dużego znaczenia dla kształtowania wyników finansowych większości podmiotów funkcjonujących w rolnictwie nabrał poziom wsparcia budżetowego, realizowanego poprzez różnego rodzaju płatności. Największe znaczenie dla spółdzielni produkcyjnych miały dopłaty bezpośrednio do produkcji oraz tytułem gospodarowania na obszarze o niekorzystnych warunkach gospodarowania (ONW). Stanowiły one swoisty „bufor”, obniżający ryzyko działalności gospodarczej, ponieważ ich wysokość warunkowana była powierzchnią użytków rolnych i strukturą zasiewów, a nie wydajnością i wielkością sprzedaży¹³.

Spółdzielnie, choć w bardzo małym stopniu, korzystały jednak również z płatności oferowanych w ramach programu rolnośrodowiskowego. Dwie jednostki (3,7% badanych spółdzielni) w 2005 r. przystąpiły do programu, realizując w ramach pakietu ochrona gleb i wód wariant – „uprawa przedplonów i poplonów ścierniskowych”. Z zapowiedzi wynikało, że dalsze trzy spółdzielnie były zainteresowane przystąpieniem do programu w 2006 roku.

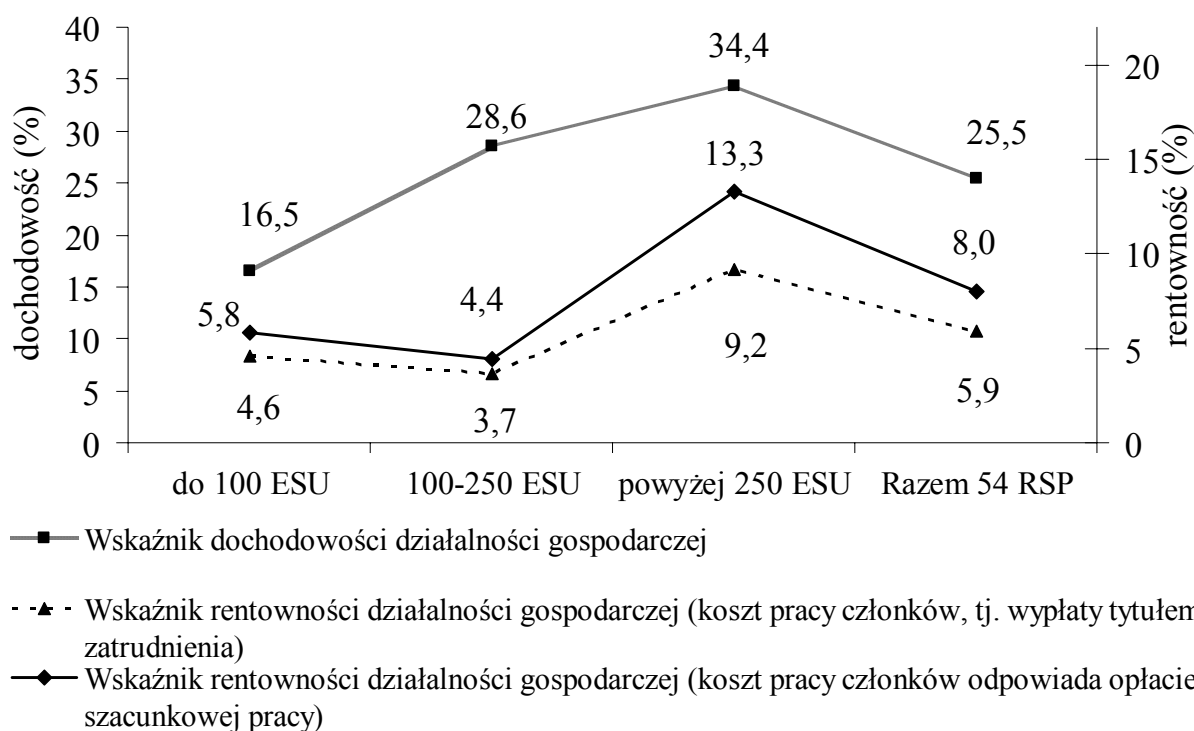
W ostatecznym efekcie udział dotacji wynosił w 2005 r. około 33% dochodu (obie próby), z czego aż 94% przypadało na dopłaty bezpośrednio i ponad 4% na płatności z tytułu ONW. Pozostałe wsparcie stanowiły dopłaty do prze-

¹³ Wyjątek stanowi: tytoń, chmiel, ziemniaki skrobiowe, susz paszowy.

prowadzonych inwestycji, rolnośrodowiskowe oraz do postępu biologicznego, realizowanego w produkcji zwierzęcej i roślinnej.

Poziom wskaźnika dochodowości działalności gospodarczej był uzależniony od wielkości ekonomicznej prowadzonej produkcji rolniczej w RSP (wykres 2).

Wykres 2. Wskaźniki dochodowości i rentowności działalności gospodarczej w zależności od rozmiarów działalności rolniczej w 2005 r. (%)



Źródło: Badania własne.

Wraz ze wzrostem wielkości jednostki obserwowano wzrost wskaźnika dochodowości. Nie oznacza to jednak, że rozmiary produkcji rolniczej decydowały o efektywności ekonomicznej jednostek. Uzyskany dochód stanowi bowiem nie tylko opłatę z tytułu zaangażowanego kapitału własnego, ale również wynagrodzenie pracy zatrudnionych członków. Bardziej obiektywnym wskaźnikiem obrazującym efektywność jednostek jest więc rentowność działalności gospodarczej, ponieważ uwzględnia wartość nakładów pracy własnej.

Najniższy wskaźnik rentowności działalności gospodarczej wykazywały spółdzielnie o wielkości ekonomicznej 100-250 ESU, mimo że poziom wskaźnika dochodowości w tych jednostkach nie był najniższy. Uwarunkowane było to wielkością dochodu przypadającego na jednego zatrudnionego członka. Wynosił on bowiem w tych jednostkach jedynie 19,3 tys. zł rocznie, co odpowiadało zaledwie 65,5% dochodu na członka w jednostkach największych (powyżej 250 ESU) i ponad 88,9% w spółdzielniach najmniejszych (poniżej 100 ESU).

W spółdzielniach o wielkości ekonomicznej 100-250 ESU stwierdzono ponadto największe uzależnienie dochodu od dopłat unijnych, ponieważ stanowiły one ponad 42% ogólnej kwoty nadwyżki finansowej uzyskanej w 2005 roku. W jednostkach mniejszych (do 100 ESU) udział ten wynosił 22,5%, natomiast w największych (powyżej 250 ESU) – 35,6% poziomu dochodu ogólnego.

Relacja dochodu z działalności gospodarczej do obszaru posiadanych użytków rolnych uległa daleko idącej poprawie po integracji z Unią Europejską (tabela 18). Nastąpiło to dzięki wspomnianym dopłatom, co pozwoliło zwłaszcza jednostkom gospodarującym na gorszych glebach zwiększyć wynik finansowy.

Tabela 18

Dochód ogólny i jego podział w badanych RSP w latach 1998-2005
(tys. zł/1 ha UR i w procentach)

Wyszczególnienie	Lata				
	1998	2000	2004	2005	2005*
Dochód ogólny w tys. zł/1 ha UR w tym w procentach:	1,03	1,37	1,59	1,44	1,42
- fundusze statutowe	11,4	8,9	9,5	17,2	16,9
- na stabilizację dochodu	1,9	4,7	17,0	6,4	6,3
- dochód do podziału	88,8	87,5	65,3	74,9	75,5
Opłata 1 dnia pracy (zł)	38,0	52,7	59,9	63,1	64,0
Parytetowa opłata 1 dnia pracy (zł)	49,1	60,9	66,7	69,3	69,3
$\frac{\text{opłata pracy w RSP}}{\text{parytetowa opłata pracy}} * 100 \%$	77,4	86,5	89,7	91,1	92,4

* próba 54 RSP

Źródło: Opracowano na podstawie: badań własnych; www.stat.gov.pl/dane_spol-gosp/praca_ludnosc/mies_wynagr/index.htm.

Zmniejszenie dochodowości działalności gospodarczej w 2005 r. względem roku poprzedniego było kompensowane w spółdzielniach spadkiem nakładów pracy własnej. Spadek ten pozwolił utrzymać dochód w przeliczeniu na pełnozatrudnionego członka na zbliżonym poziomie dla próby 46 RSP (spadek dochodu o 0,9 p.p.). W odniesieniu do szerszej zbiorowości dochód ten wzrósł nawet o około 2% (próba 54 RSP).

Stwierdzono ponadto, że udział dochodu przeznaczonego do podziału między członków zwiększył się w 2005 r. w stosunku do roku poprzedniego (tabela 18). Większy udział nadwyżki finansowej na wynagrodzenie członków spółdzielni spowodował wzrost transferu. Wzrost ten – tytułem przepracowania

jednego dnia pracy – nastąpił zarówno w stosunku do roku poprzedniego, jak i przeciętnego wynagrodzenia w gospodarce. Zaobserwowana poprawa relacji wynagrodzenia członków odbywała się kosztem akumulacji (spadku rentowności kapitału własnego). Wynikało to jednak z jednej strony z niedoszacowania dochodu w 2004 r., z drugiej strony zaś – z przeszacowania w roku następnym. Należy przypomnieć, że wypłata wynagrodzeń w spółdzielniach odbywa się w formie zaliczek, na podstawie planowanego dochodu. Zmiany sytuacji rynkowej, a tym samym sytuacji finansowej jednostki nie pozwalały w pełni na trafne przewidywanie i dopasowywanie stawki płacy.

Przeciętna opłata pracy członków w rolniczych spółdzielniach produkcyjnych w ostatnim roku badań kształtowała się na wyższym poziomie niż w przedsiębiorstwach rolniczych i w popegeerowskich gospodarstwach wielkoobszarowych. Jednostki te korzystały głównie z pracowników najemnych, co w przypadku gospodarstw wielkoobszarowych popegeerowskich pozwalało na generowanie wyższego zysku, będącego opłatą za zaangażowanie kapitału własnego i podjęte ryzyko produkcyjne. Przeciętna rentowność kapitału własnego w gospodarstwach wielkoobszarowych wynosiła bowiem 10,7% w 2005 r. i była niższa o 6,3 p.p. w stosunku do roku wcześniejszego.

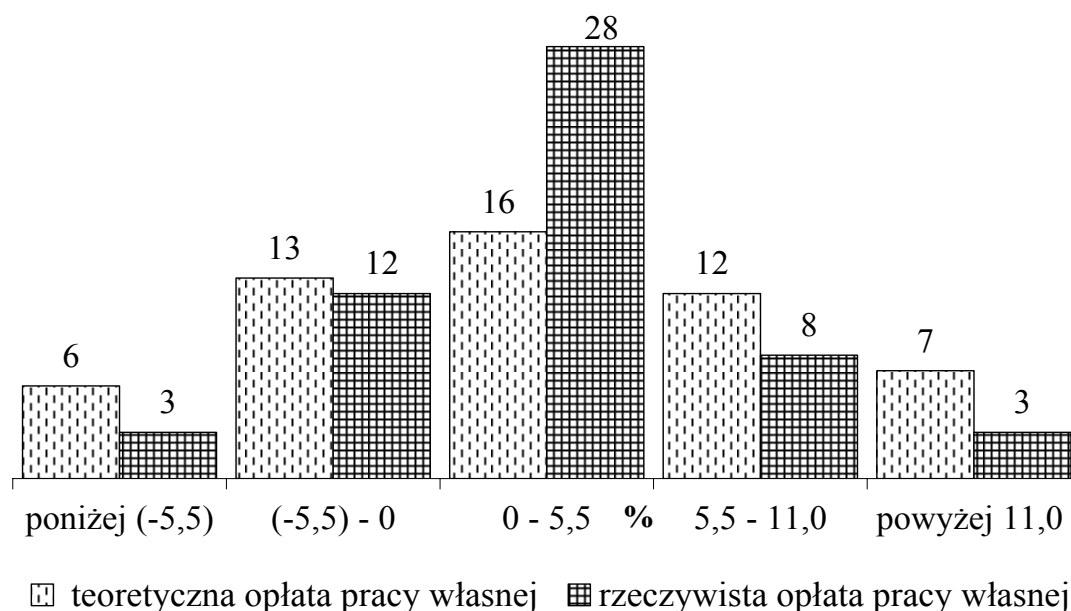
W rolniczych spółdzielniach produkcyjnych, niezależnie od sposobu wyceny kosztów pracy członków, rentowność kapitału własnego kształtowała się na znacznie niższym poziomie. Wskaźnik ten w 2005 r. wynosił 4,6%, przy założeniu, że koszt pracy członków był równy wypłatom z tytułu wynagrodzenia (obie próby). Wyceniając koszt pracy własnej na podstawie teoretycznej opłaty pracy wskaźnik rentowności wynosił 6,2% (próba 46 RSP) i 6,4% (próba 54 RSP).

Różnica pomiędzy rentownością kapitału własnego wielkoobszarowych gospodarstw a rentownością tegoż kapitału w RSP (wskaźnik rentowności wyliczony przy oszacowaniu kosztów pracy własnej członków spółdzielni) określa dystans dzielący obie grupy jednostek pod względem efektywności gospodarowania. Jest to dystans wynikający z organizacji produkcji, zarządzania oraz trafności doboru strategii funkcjonowania.

Analizując wskaźnik rentowności kapitału własnego w RSP, zaobserwowano bardzo duże zróżnicowanie rozkładu jednostek, w zależności od przyjętej metody wyceny pracy własnej zatrudnionych członków. Wyceniając wynagrodzenie członków na podstawie teoretycznej opłaty pracy, a nie rzeczywistej tj. na poziomie wynagrodzenia pracy w przedsiębiorstwach rolniczych, ilość jednostek osiągających wysoką rentowność powyżej +5,5% była wyższa, podobnie jak jednostek o silnie ujemnej wartości wskaźnika rentowności tj. poniżej -5,5% (wykres 3).

Zjawisko to zostało wyjaśnione poziomem uzyskiwanego dochodu i sposobem jego rozdysponowania. W grupie spółdzielni o ujemnym wskaźniku rentowności kapitału własnego, rzeczywista opłata pracy członków była wyższa od szacowanej. Wynikało to z negatywnej oceny perspektyw rozwoju spółdzielni przez członków, a tym samym z dążenia do maksymalizowania poziomu wynagrodzeń. W spółdzielniach o najwyższym wskaźniku rentowności, wysoki dochód i stabilna sytuacja finansowa pozwalała w sposób bezpieczny dla funkcjonowania jednostek na większe wypłaty na rzecz członków w stosunku do rzeczywistej wartości wykonanej przez nich pracy. Odbywało się to kosztem poziomu akumulacji, który był na poziomie niższym niż wynikało z potencjalnych możliwości.

Wykres 3. Rozkład rolniczych spółdzielni produkcyjnych w zależności od rentowności kapitału własnego w 2005 r.



Źródło: Badania własne.

Sytuacja ekonomiczno-finansowa poszczególnych spółdzielni w ostatnich dwóch latach badań była wyraźnie zróżnicowana. Świadczy o tym relacja dochodu ogólnego przypadającego na jednego członka spółdzielni w stosunku do rocznej parytetowej opłaty pracy (tabela 19). W latach 1998-2004 udział spółdzielni o dobrej sytuacji ekonomiczno-finansowej, tj. spółdzielni wypracowujących dochód w przeliczeniu na jednego członka powyżej 100% poziomu parytetowej opłaty pracy, wzrastał. Wzrost ten był szczególnie istotny w 2004 r., a więc w pierwszym roku integracji z UE. Natomiast spadał udział spółdzielni słabych ekonomicznie, tj. wypracowujących dochód na jednego członka poniżej

75% parytetu. Jednocześnie liczebność badanej zbiorowości zmniejszyła się o dziewięć spółdzielni (lata 1998-2005), które nie wytrzymały zaostrej wymagań rynku co do sprawności gospodarowania i uległy likwidacji.

W 2005 r. do spółdzielni sprawnych ekonomicznie i będących w dobrej sytuacji finansowej (osiągających dochód na członka powyżej parytetowej opłaty pracy i o wskaźniku płynności bieżącej znacznie powyżej 3) można było zaliczyć prawie 46% z nich, a więc wyraźnie mniej niż rok wcześniej.

Tabela 19

Badane RSP według dochodu ogólnego na 1 członka spółdzielni w relacji do parytetowej opłaty pracy^{a)} (lata 1998-2005)

Lata	Liczba RSP = 100%	Rolnicze spółdzielnie produkcyjne wg dochodu ogólnego na 1 pełnozatrudnionego członka w relacji do parytetowej opłaty pracy		
		do 75%	75-99%	100% i więcej
1998	54	61,1	16,7	22,2
2000	49	40,8	24,5	34,7
2004	46	23,9	10,9	65,2
2005	46	32,6	21,7	45,7
2005*	54	27,8	24,1	48,1

* próba 54 RSP

^{a)} roczna parytetowa opłata pracy 1 pełnozatrudnionego

Źródło: *Badania własne.*

W ostatnim roku badań, podobnie jak w 2004 r., działalność gospodarza większości spółdzielni zaliczanych do grupy najefektywniejszych ekonomicznie była ukierunkowana głównie na produkcję rolniczą z niewielkim udziałem usług (tabela 20). W grupie tej w odróżnieniu od roku poprzedniego pojawiły się również spółdzielnie o mniejszych rozmiarach działalności stricte rolniczej (poniżej 100 ESU), w których znaczną rolę odgrywało przetwórstwo rolno-spożywcze. Wyniki tych jednostek w istotny sposób wpływały na parametry produkcyjne i finansowe, zwłaszcza w zakresie struktury towarowej produkcji.

Osiągnięcie wysokiego poziomu sprawności w 2005 r. warunkowane było z jednej strony prowadzeniem działalności rolniczej o bardzo dużych rozmiarach ekonomicznych (powyżej 250 ESU), głównie o typie mieszanym, czyli łączącym produkcję roślinną z utrzymywaniem zwierząt. Przewaga produkcji roślinnej ze znacznym udziałem w strukturze zasiewu upraw bardziej opłacalnych, takich jak buraki cukrowe, rzepak i pszenica, nie pozwalała jednak na uzyskanie

dotadniej rentowności sprzedaży. Produkcja zwierzęca (zazwyczaj spółdzielnie były wyspecjalizowane w utrzymaniu jednego gatunku zwierząt) nie poprawiała wyniku sprzedaży do poziomu zapewniającego pokrycie kosztów działalności operacyjnej i szacowaną wartość pracy własnej. Dzięki dopłatom bezpośrednim należnym z tytułu uprawy przeciętnie 550 ha użytków rolnych, jednostki te uzyskały wysoką opłacalność działalności gospodarczej i rentowność kapitału własnego. Uzyskane wsparcie budżetowe było jednak warunkiem, a nie przyczyną wysokiej sprawności ekonomicznej.

W grupie najefektywniejszych spółdzielni, jak już wspomniano, znalazły się jednostki, dla których produkcja rolna miała małe znaczenie. Spółdzielnie te nie prowadziły produkcji zwierzęcej, a działalność rolniczą ukierunkowały wyłącznie na uprawę roślinną. Struktura zasiewów i plonowanie roślin w tych jednostkach nie odbiegały od średnich wyników dla grupy najefektywniejszych jednostek. Wysoką opłacalność działalności gospodarczej uzyskały one dzięki dodatniej rentowności sprzedaży produktów przetwórstwa, a nie wpływowi z tytułu wsparcia budżetowego. Warunkiem uzyskania wysokiej efektywności było więc unowocześnienie przetwórstwa produktów rolnych i wysoka ich konkurencyjność.

Wspólną cechą przedstawionych powyżej spółdzielni, poza parametrami organizacyjnymi produkcji roślinnej i wysoką efektywnością techniczną, był poziom zatrudnienia. Niski poziom zatrudnienia warunkował wysoką wydajność pracy na jednego pełnozatrudnionego. Pozwalał on również realizować transfery tytułem wynagrodzenia powyżej poziomu parytetowego.

Spółdzielnie najefektywniejsze posiadały najwyższy wskaźnik rentowności kapitału własnego, a tym samym poziom akumulacji. Uzyskane dochody przeznaczaly głównie na inwestycje, dlatego charakteryzowały się najwyższym poziomem wydatków inwestycyjnych (stopa inwestycyjna wyniosła 1,5).

Średni poziom efektywności ekonomicznej odnotowała najmniej liczna grupa spółdzielni, odpowiadająca 24% badanej próby. Względem 2004 roku liczba tych jednostek wzrosła wskutek pogorszenia poziomu dochodowości prowadzonej przez nich działalności gospodarczej. W prowadzonej przez jednostki tej grupy działalności dominowała produkcja rolnicza, niejednokrotnie wspierana przetwórstwem oraz w znacznym stopniu usługami. Ze względu na rozmiary działalności rolniczej większość jednostek zaliczono do gospodarstw o wielkości ekonomicznej 100-250 ESU, natomiast ze względu na kierunek produkcji rolniczej do dwóch typów: „zwierzęta żywione paszami treściwymi” i „zwierzęta różne”.

Ustępowały one najsprawniejszym spółdzielniom efektywnością techniczną produkcji rolniczej, powierzchnią użytków rolnych i jakością gleby. Wykazywały natomiast największe zaangażowanie zasobów pracy w procesie produkcyjnym.

Tabela 20

Cechy organizacyjno-produkcyjne RSP według poziomu dochodu ogólnego
na 1 członka spółdzielni w odniesieniu do parytetowej opłaty pracy
(zbiorowość 54 RSP, dane z 2005 roku)

Cechy organizacyjno- -produkcyjne	RSP wg dochodu na 1 członka spółdzielni			Badana próba łącznie
	do 75%	75-99,9%	100% i więcej	
Liczba RSP	15	13	26	54
Powierzchnia UR (ha)	256	375	495	400
Udział GO (proc.)	85,7	86,5	90,7	88,8
Wskaźnik bonitacji gleb	0,95	0,98	1,08	1,04
Zatrudnienie na 100 ha UR	7,0	7,9	4,7	5,8
Struktura zasiewów (proc.)				
Zboża	82,3	75,5	70,6	73,7
w tym: pszenica	19,5	24,5	28,5	26,1
kukurydza	2,4	8,7	9,8	8,3
Buraki cukrowe	1,3	2,6	3,9	3,1
Rzepak	9,4	12,5	18,6	15,7
Pastewne	4,8	7,2	6,7	6,5
Plony (dt)				
Zboża	36,2	47,2	53,2	48,6
Buraki cukrowe	444	416	529	502
Rzepak	27,3	34,4	34,6	33,8
Nawożenie kg/1 ha UR				
NPK	179	157	212	193
N	84	82	114	102
Pogłowie zwierząt szt/100 ha UR oraz mleczność				
Bydło	6,7	15,3	14,5	13,3
w tym: krowy	3,3	6,8	6,0	5,7
Trzoda chlewna	111,0	160,3	150,7	145,8
Owce	0,0	0,0	9,8	5,8
Mleczność w l/krowę	4389	5315	5396	5257
Produkcja towarowa tys. zł/1 ha UR oraz (proc.)				
Sprzedaż w tys. zł = 100%	3,3	6,5	4,8	4,9
Produkty roślinne	32,2	15,3	33,5	27,9
Produkty zwierzęce	22,5	44,8	30,7	33,8
Przetwórstwo	28,9	24,9	26,1	26,1
Usługi	16,4	15,0	9,7	12,2
Rentowność kapitału własnego (proc.)				
a) Opłata pracy transfer	-2,55	2,47	7,88	4,55
Szacowana wartość pracy	-0,07	0,00	11,84	6,42

a) opłata pracy transfer – faktyczne wypłaty spółdzielni na rzecz członków tytułem opłaty pracy

Źródło: Badania własne.

Dodatnia efektywność ekonomiczna analizowanej grupy była warunkowana prowadzeniem usług, pozwalających na poprawę wydajności pracy. Zatrudnieni w tych jednostkach członkowie godzili się na niższą opłatę pracy względem jej szacunkowej wartości, co pozwalało na przeprowadzenie inwestycji i modernizację majątku (stopa inwestowania 1,3).

Spółdzielnie tej grupy mają szanse dalszego rozwoju, ale wymaga to zmniejszenia zatrudnienia lub rozszerzenia działalności gospodarczej. Struktura podziału nadwyżki finansowej wskazuje, że większość jednostek dostrzega taką potrzebę i realizuje strategie polepszania efektywności poprzez nakłady na powiększenie środków trwałych. Świadczy o tym ograniczanie poziomu dochodu przeznaczanego na opłatę pracy członków i większa aktywność w modernizacji potencjału twórczego. Obniżenie w przyszłości kosztów inwestycji, dzięki korzystaniu z funduszy strukturalnych, może przyspieszyć rozwój jednostek i podnieść efektywność ekonomiczną do poziomu dużych gospodarstw indywidualnych.

W ostatnim roku badań około 1/3 spółdzielni wypracowało dochód ogólny na jednego członka spółdzielni poniżej 75% poziomu opłaty parytetowej. Ze względu na rozmiary działalności rolniczej większość jednostek zaliczono do gospodarstw o wielkości ekonomicznej poniżej 100 ESU (1/4 do grupy 100-250 ESU). Chociaż nie można było określić dominującego typu produkcyjnego, przeważała w nich produkcja roślinna. Grupa ta w porównaniu z 2004 r. zwiększyła się głównie za sprawą pogorszenia opłacalności prowadzonej działalności rolniczej (w tym roślinnej) i przetwórstwa. Spółdzielnie te, najczęściej słabe ekonomicznie, zaprzestały prowadzenia nowych inwestycji, ograniczając się jedynie do remontów posiadanych środków trwałych. Cały dochód przeznaczały one na opłatę pracy członków, pokrywając niedobory odpisami amortyzacyjnymi. W części jednostek transfery tytułem wynagrodzenia były wyższe od teoretycznej opłaty pracy, co świadczy o przedkładaniu przez członków maksymalizacji obecnych własnych korzyści (lub braku wiary w funkcjonowanie jednostki w dłuższym okresie czasu) nad dalszy rozwój spółdzielni. Część spółdzielni, zwłaszcza osiągających bardzo niskie dochody, miało problemy z utrzymaniem płynności finansowej. Płynność ta często była utrzymana poprzez wyprzedaz majątku trwałego, w tym również ziemi.

Problemy tej grupy jednostek mają więc charakter fundamentalny, bez radykalnych zmian narażone są one na likwidację. Ocenia się, że niekorzystna sytuacja ekonomiczna jednostek zaliczanych do grupy najsłabszych ekonomicznie byłaby znacznie gorsza bez instrumentów bezpośredniego wsparcia rolnictwa, funkcjonujących w ramach UE.

5. Podsumowanie i wnioski

Uczestnicząc w wymianie rynkowej rolnicze spółdzielnie produkcyjne poddawane są presji w kierunku poprawy konkurencyjności, a tym samym racjonalizacji wykorzystania zasobów poprzez zwiększenie ich efektywności ekonomicznej. Wyniki badań wskazują, że część spółdzielni w sposób aktywny reaguje na zmiany zachodzące w gospodarce, dostosowując zarówno wielkość, jak i kierunki produkcji do wymagań rynkowym oraz optymalizując poziom nakładów.

Istnieją jednak spółdzielnie, które z różnych przyczyn (głównie finansowych) nie są w stanie sprostać zmieniającym się wymaganiom rynkowym. W skrajnych przypadkach najsłabsze i najmniej efektywne ekonomicznie jednostki były likwidowane lub rozwiązywane. Towarzyszący temu przepływ czynników produkcji do jednostek bardziej efektywnych jest naturalnym wynikiem działania regulacyjnego mechanizmu rynkowego.

Obserwowany od początku lat dziewięćdziesiątych proces zmniejszania liczby funkcjonujących rolniczych spółdzielni produkcyjnych (z 2177 jednostek w 1989 r. do 871 w 2005 r.) wskazywać może na bardzo niską efektywność ekonomiczną prowadzonej przez RSP działalności gospodarczej. Ubytek spółdzielni nie miał charakteru „skokowego”, był to proces ciągły, który do 2003 r. przebiegał z jednakowym natężeniem. W latach tych obserwowano spadek liczby funkcjonujących jednostek przeciętnie o 6-7% rocznie (dany rok w stosunku do roku poprzedniego). Na tej podstawie można by jednak sformułować fałszywy wniosek, zwłaszcza przed integracją z UE, o nieprzydatności formy spółdzielczej do prowadzenia działalności rolniczej. Wyniki gospodarowania uzależnione są nie tylko od sprawności zarządzania oraz posiadanych zasobów czynników produkcji, ale w znacznej mierze od warunków egzogennych. Państwo wraz ze swoją polityką społeczno-gospodarczą jest jednym z ważniejszych elementów otoczenia, które oddziałują na podmioty funkcjonujące w rolnictwie.

Spółdzielnie produkcyjne, często postrzegane jako relikty przeszłości, z punktu widzenia prawa nie były na równi traktowane z gospodarstwami indywidualnymi. Najlepszym tego przykładem jest system ubezpieczeń społecznych i poziom podatków od nieruchomości. Obciążenie pracy pełnozatrudnionego członka spółdzielni kilkukrotnie wyższą składką w stosunku do ubezpieczonych w ramach systemu KRUS diametralnie różnicuje warunki gospodarowania. Nierówność traktowania podmiotów, a co za tym idzie zróżnicowanie poziomu wsparcia i obciążeń na rzecz państwa, było jedną z głównych przyczyn likwidacji jednostek spółdzielczych.

Przystąpienie Polski do UE przyniosło nowe możliwości funkcjonowania i rozwoju rolniczych spółdzielni produkcyjnych. Wprowadzenie zasad wspólnej

polityki rolnej (pomimo niższych dopłat w stosunku do krajów „starej” piętnastki) w pierwszym roku integracji korzystnie wpłynęło na poprawę opłacalności działalności rolniczej, a w ślad za tym wyników finansowych RSP. Poprawa w 2004 r. wynikała jednak nie tylko z wprowadzenia nowych instrumentów wsparcia i wyższego poziomu dotowania rolnictwa, ale również nałożenia się kilku innych korzystnych czynników. Zaliczono do nich: warunki pogodowe, które sprzyjały osiągnięciu rekordowych plonów, kształtowanie się cykli produkcyjnych (np. schyłkowy cykl produkcji trzody chlewnej), kształtowanie się poziomów zapasów produktów rolnych (niski poziom zbóż w roku gospodarczym 2003/2004), sprzyjający eksportowi wysoki kurs złotego względem euro.

Warunki funkcjonowania rolniczych spółdzielni produkcyjnych w drugim roku integracji z UE uległy zmianie na niekorzyść. Niewielkiemu wzrostowi stawki płatności tytułem dopłat bezpośrednich towarzyszyła obniżka cen na większość produktów pochodzenia roślinnego i niektóre produkty pochodzenia zwierzęcego (żywiec drobiowy i wieprzowy). Obserwowany spadek cen wynikał nie tylko ze zmian relacji popytowo-podażowych w kraju, ale też z pogorszenia pozycji konkurencyjnej w wymianie z zagranicą na skutek aprecjacji złotego. Stwierdzono również wzrost cen rzeczowych środków produkcji (głównie w drugim półroczu 2004 r.), który bezpośrednio przekładał się na poziom kosztów operacyjnych w 2005 roku.

Spółdzielnie dzięki skali produkcji i umowom kontraktacyjnym za wytworzone produkty rolne, w odróżnieniu od roku wcześniejszego, uzyskiwały w 2005 r. wyższe ceny od przeciętnych w kraju. Spadek cen na produkty roślinne objął jednak również RSP, co przy niższym plonowaniu większości upraw decydowało o obniżeniu się wartości towarowej produkcji, a tym samym o poziomie przychodów i wyniku finansowym ze sprzedaży.

Znaczne pogorszenie się opłacalności sprzedaży w 2005 r. nie przełożyło się w sposób bezpośredni na spadek dochodowości działalności gospodarczej. Spółdzielnie racjonalizując nakłady odnotowały bowiem spadek dochodowości o 8,9% (próba 46 RSP) i niecałe 5,2% (próba 54 RSP) względem roku wcześniejszego. Zjawisku temu towarzyszyło ograniczenie poziomu zatrudnienia i wzrost wydajności pracy w stosunku rocznym, jak również w porównaniu do wielkoobszarowych gospodarstw popegeerowskich i przedsiębiorstw rolniczych.

Duże znaczenie dla kształtowania sytuacji finansowej spółdzielni miał poziom wsparcia budżetowego, realizowanego głównie poprzez dopłaty bezpośrednie (obszarowe) do produkcji oraz z tytułu prowadzenia działalności rolniczej na obszarze o niekorzystnych warunkach gospodarowania (ONW). Wsparcie budżetowe w 2005 r. stanowiło 33% dochodu spółdzielni (wzrost o 2% w stosunku do

2004 r.) i warunkowało uzyskanie dodatniej rentowności znacznej części spółdzielni produkcyjnych.

W ostatnim roku badań ujawnił się również pozytywny wpływ integracji z UE na poziom wydatków inwestycyjnych w RSP. Wpływ ten wynikał z poprawy sytuacji finansowej spółdzielni, poprzez uruchomienie unijnych środków wsparcia w ramach funduszy strukturalnych (dotacji inwestycyjnych). Wzrost wydatków inwestycyjnych wynikał również z potrzeby dostosowania warunków produkcji do nowych, „ostrzejszych” wymagań obowiązujących po integracji.

Objęcie polskiego rolnictwa wspólną polityką rolną stanowi olbrzymią szansę dla rolniczych spółdzielni produkcyjnych w Polsce. Stanowi również wyzwanie wynikające z konieczności wyboru właściwej strategii funkcjonowania oraz dostosowania posiadanych zasobów do optymalnych rozmiarów i kierunków prowadzonej lub podejmowanej działalności gospodarczej.

Rolnicze spółdzielnie produkcyjne muszą zrównoważyć „gorsze” ekonomiczne warunki funkcjonowania wynikające między innymi z obciążeń podatkowych i paropodatkowych, efektami skali oraz wysoką wydajnością produkcyjną. Wzrost ekonomicznej efektywności jednostek może również nastąpić dzięki szerszej współpracy w ramach grup producenckich, tj. poprzez tworzenie powiązań kooperacyjnych w zakresie produkcji, zaopatrzenia i zbytu między spółdzielniami, bądź między spółdzielniami a rolnikami indywidualnymi.

Poprawa koniunktury w rolnictwie, jaka nastąpiła po integracji z UE, mająca wpływ na sytuację finansową jednostek, powinna być wykorzystana przez spółdzielnie na modernizację i unowocześnienie posiadanego majątku produkcyjnego. W tym celu RSP powinny wykazywać większą aktywność w pozyskiwaniu środków z funduszy strukturalnych, uruchamianych w ramach nowej perspektywy finansowej. Spółdzielnie powinny również w sposób bardziej aktywny korzystać z kapitału zewnętrznego.

Problemem, z którym RSP muszą w najbliższej przyszłości uporać się jest nadal relatywnie niska wydajność pracy, wynikająca z poziomu zatrudnienia. Objęcie członków spółdzielni rentami strukturalnymi, przyspieszyłoby odejście z jednostek zbędnych pracowników, a tym samym pozwoliłoby na szybką racjonalizację zatrudnienia. Spółdzielnie jednak we własnym zakresie muszą znaleźć rozwiązanie tego problemu.

Przewiduje się w perspektywie najbliższych lat, że liczba rolniczych spółdzielni produkcyjnych nadal będzie się zmniejszać. W miejsce zlikwidowanych jednostek powstawać będą grupy producenckie rolników indywidualnych, organizowane między innymi w formie spółdzielni. Tworzenie grup pozwala bowiem na korzystanie z dodatnich efektów współdziałania, a jednocześnie nie pozbawia przywilejów wynikających z indywidualnej formy gospodarowania.

Literatura:

1. Brzozowski B.; Spółdzielczość wiejska w aktywizacji środowisk lokalnych na tle jej współczesnych problemów, MSDR, Kraków 2005.
2. Czyszkowska-Dąbrowska J.: Wyniki produkcyjno-ekonomiczne 100 rolniczych spółdzielni produkcyjnych za rok 1981. Materiały Źródłowe IERiGŻ, Warszawa 1983.
3. Gomulka J.: Rentowność środków trwałych w gospodarstwach indywidualnych według kierunków i skali produkcji rolniczej, IERiGŻ, Warszawa 1999.
4. Guzewicz W., Zdzieborska M., Żarska A.: Rolnicze spółdzielnie produkcyjne w warunkach gospodarki rynkowej (lata 1989-2000) IERiGŻ, Warszawa 2001.
5. Guzewicz W., Kagan A., Osuch D., Zdzieborska M.: Wyniki produkcyjno-ekonomiczne wielkoobszarowych gospodarstw powstałych z majątku byłych PGR (lata 2001-2004 i zamierzenia na rok 2005), Studia i Monografie IERiGŻ, Warszawa 2005.
6. Guzewicz W. Kagan A., Zdzieborska M.: Procesy dostosowawcze w wielkoobszarowych gospodarstwach popegeerowskich (lata 2002-2005), maszynopis IERiGŻ-PIB; Warszawa 2006.
7. Guzewicz W., Kagan A., Zdzieborska M.: Procesy dostosowawcze w rolniczych spółdzielniach produkcyjnych. Raport Programu Wieloletniego nr 13, IERiGŻ-PIB, Warszawa 2005.
8. Guzewicz W., Kulawik J., Osuch D.: Rolnicze spółdzielnie produkcyjne w 2004 roku - najlepsza setka, Tęcza Polska nr 1(83), Magazyn Krajowej Rady Spółdzielczej, Warszawa 2006.
9. Guzewicz W., Zdzieborska M.: Przychody i koszty przedsiębiorstw rolnych objętych sprawozdawczością finansową, [w:] Stan polskiej gospodarki żywnościowej po przystąpieniu do Unii Europejskiej, Raport Programu Wieloletniego nr 1, IERiGŻ-PIB, Warszawa 2005.
10. Józwiak W., Mirkowska Z.: Dochody różnych grup polskich gospodarstw na tle dochodów gospodarstw „starej” unii, Raport Programu Wieloletniego nr 7, IERiGŻ-PIB, Warszawa 2005.
11. Kagan A.: Korzyści i straty producentów zbóż w sezonie 2004/2005 spowodowane zmianą systemu interwencji rynkowej w Polsce, Zagadnienia Ekonomiki Rolnej, nr 4/2005, Warszawa 2005.

12. Kagan A.: Polskie i unijne przepisy prawne związane z krajowymi rentami strukturalnymi, w pracy zbiorowej pod redakcją Józwiak W.: Czynniki określające zainteresowanie rolników rentami strukturalnymi, Komunikaty Raporty Ekspertyzy nr 515, IERiGŻ – PIB, Warszawa 2006.
13. Kagan A.: Wyniki rolniczych spółdzielni produkcyjnych w 2004 roku na tle gospodarstw indywidualnych, Roczniki Naukowe SERiA tom VIII zeszyt 1, Poznań 2006.
14. Kagan A.: Efektywność gospodarowania według danych GUS w latach 2004-2006 [w:] pr. zbior. pod red. Kulawik J.: Analiza efektywności gospodarowania i funkcjonowania przedsiębiorstw rolnych powstałych na bazie majątku byłych pgr, maszynopis IERiGŻ, Warszawa 2006.
15. Kulawik J.: Wskaźniki finansowe i ich systemy w zarządzaniu gospodarstwami rolniczymi, Studia i Monografie IERiGŻ, Warszawa 1995.
16. Kulawik J.: Analiza finansowa rolniczych spółdzielni produkcyjnych, IERiGŻ, Warszawa 1995.
17. Nieć D.: Pomiar rentowości gospodarstw rodzinnych i identyfikacja czynników ją kształtujących, IERiGŻ, Warszawa 1999.
18. Pracujący w gospodarce narodowej w 2004 r., GUS, Warszawa 2005.
19. Skup i ceny produktów rolnych w 2005 r., GUS, Warszawa 2006.
20. Środki produkcji w rolnictwie w 2004 r., GUS, Warszawa 2005.
21. Wyniki produkcji roślinnej w 2004 r., GUS, Warszawa 2005.
22. Użytkowanie gruntów, powierzchnia zasiewów i pogłowie zwierząt gospodarskich w 2004 r. GUS, Warszawa 2005.
23. Zwierzęta gospodarskie w 2004 r., GUS, Warszawa 2005
24. www.europa.eu.int/eur-lex/lex/pl/treaties/dat/12003T/pdf/pl1023_1236.pdf