

# *Import produktów rolno-spożywczych uznanych za wrażliwe*

**nr 16**

**Warszawa 2005**

*Bożena Nosecka*



EKONOMICZNE I SPOŁECZNE UWARUNKOWANIA  
ROZWOJU POLSKIEJ GOSPODARKI ŻYWNOŚCIOWEJ  
PO WSTĄPIENIU POLSKI DO UNII EUROPEJSKIEJ

***Import produktów  
rolno-spożywczych  
uznanych za wrażliwe***

# ***Import produktów rolno-spożywczych uznanych za wrażliwe***

*Autor:*

*dr Bożena Nosecka*

*Współpraca:*

*mgr Anna Bugała*

*mgr inż. Janusz Mierwiński*



EKONOMICZNE I SPOŁECZNE UWARUNKOWANIA  
ROZWOJU POLSKIEJ GOSPODARKI ŻYWNOŚCIOWEJ  
PO WSTĄPIENIU POLSKI DO UNII EUROPEJSKIEJ

**Warszawa 2005**

Autorka publikacji jest pracownikiem naukowym  
Instytutu Ekonomiki Rolnictwa i Gospodarki Żywnościowej  
– Państwowego Instytutu Badawczego

Pracę zrealizowano w ramach tematu  
**Monitorowanie oraz analiza zmian polskiego łańcucha żywnościowego**  
w zadaniu *Analiza wolumenu importu i cen importowych*  
*towarów rolno-spożywczych objętych specjalną klauzulą ochronną*

Opracowanie komputerowe  
*mgr Anna Bugała*

Redakcja techniczna  
*Tadeusz Majewski*

Projekt okładki  
*AKME Projekty Sp. z o.o.*

ISBN 83-89666-29-4

*Instytut Ekonomiki Rolnictwa i Gospodarki Żywnościowej*  
*– Państwowy Instytut Badawczy*  
*00-950 Warszawa, ul. Świętokrzyska 20, skr. poczt. nr 984*  
*tel.: (0-prefiks-22) 50 54 444*  
*faks: (0-prefiks-22) 827 19 60*  
*e-mail: [dw@ierigz.waw.pl](mailto:dw@ierigz.waw.pl)*  
*<http://waw.ierigz.waw.pl>*

**EGZEMPLARZ BEZPŁATNY**

*Nakład: 250 egz.*

*Druk: Dział Wydawnictw IERiGŻ-PIB*

*Oprawa: UWIPAL*

## Spis treści

<b>1. Cel analizy i uzasadnienie podjęcia badań</b>	<b>7</b>
<b>2. Metoda analizy</b>	<b>8</b>
2.1. Produkty objęte badaniem	8
2.2. Metoda oceny tendencji rozwoju przywozu i kształtowania się cen importowych	9
2.3. Źródła danych	10
<b>3. Wyniki analizy</b>	<b>10</b>
3.1. Cła w imporcie produktów wrażliwych przed akcesją do UE	10
3.2. Zmiany wolumenu importu po przystąpieniu do UE	11
3.3. Relacje importu i produkcji artykułów rolno-spożywczych	18
<b>4. Ceny w imporcie produktów rolnych i spożywczych</b>	<b>23</b>
<b>5. Znaczenie dostaw z krajów UE w imporcie produktów wrażliwych</b>	<b>30</b>
<b>6. Podsumowanie</b>	<b>36</b>
<b>Załączniki</b>	<b>37</b>

## 1. Cel analizy i uzasadnienie podjęcia badań

Celem opracowania jest przedstawienie zmian rozmiarów importu i cen importowych produktów rolno-spożywczych, które zgłoszone zostały przez Polskę do Światowej Organizacji Handlu (WTO), jako produkty wymagające głębszej ochrony. Ochrona ta polega na możliwości stosowania w imporcie (od 1995 r.) tzw. Specjalnej Klauzuli Ochronnej (SSG). Klauzula ta upoważnia kraje należące do WTO do nakładania w przywozie produktów uznanych za wrażliwe dodatkowych ceł w sytuacji, gdy import realizowany jest powyżej tzw. wielkości progowej, lub gdy ceny importowe kształtują się poniżej tzw. cen progowych. Oba te parametry ustalane są przez kraje należące do WTO w poszczególnych latach, a zastosowane w imporcie dodatkowe cła obowiązywać mogą do końca roku kalendarzowego, niezależnie od okresu roku, w którym podjęta jest decyzja o zastosowaniu tego instrumentu ochrony rynku<sup>1</sup>. Cła dodatkowe nie mogą być stosowane, gdy import produktów uznanych za wrażliwe mieści się w tzw. kwotach dostępu do rynku, ustalonych przez poszczególne kraje i zgłoszonych do WTO. Przed integracją Polska wielokrotnie korzystała z możliwości nakładania ceł dodatkowych w imporcie produktów uznanych za wrażliwe. Cłami dodatkowymi obciążony był głównie import: kwiatów ciętych (róż i chryzantem), mięsa drobiu, koncentratu pomidorowego, cukru białego, mięsa wieprzowego, szyszek chmielowych czy masła.

Po przystąpieniu do UE Polska, tak jak i inne nowe kraje członkowskie, nie może podejmować decyzji o zastosowaniu mechanizmu SSG w imporcie produktów uznanych za wrażliwe. Decyzje o nałożeniu ceł dodatkowych podejmowane są przez Komisję Europejską w imporcie produktów, które uznane są za wrażliwe w UE-25. Dodatkowe cła stosowane mogą być w przypadku, gdy import przekroczy ustaloną dla całej UE-25 wielkość progową, lub gdy ceny importowe są niższe od jednolitej dla Wspólnoty ceny progowej.

Bardzo ważna jest jednak analiza kształtowania się w Polsce po przystąpieniu do UE rozwoju importu i cen importowych produktów uznanych w naszym kraju za wrażliwe, a zatem konkurencyjne, dla polskiej gospodarki żywnościowej i ocena wpływu zniesienia ceł w imporcie z UE i zastosowania unijnych mechanizmów ochrony w przywozie zewnętrznym na poziom produkcji i podaży tych produktów. Istotne jest także określenie zmian znaczenia przywozu z UE w imporcie produktów, objętych klauzulą SSG przed akcesją do Wspólnoty.

---

<sup>1</sup> Wielkości progowe i ceny progowej dla Polski ustalane były od 1997 r. w Instytucie Ekonomiki Rolnictwa i Gospodarki Żywnościowej. W Instytucie obliczano również odchylenia (w poszczególnych miesiącach) wolumenu importu i cen importowych od wielkości progowych i cen progowej.

## 2. Metoda analizy

### 2.1. Produkty objęte badaniem

Produkty zgłoszone przez Polskę do WTO, jako wymagające głębszej ochrony w imporcie, obejmowały ponad 60% pozycji uwzględnionych w Taryfie Celnej (60 grup produktów opisanych 4-cyfrowymi kodami CN). W opracowaniu grupę badanych produktów ograniczono do tych, które znalazły się w wykazie towarów rolnych przywożonych z zagranicy, na które mogły być nałożone opłaty celne dodatkowe do końca kwietnia 2004 r. (Rozporządzenie Ministra Rolnictwa i Rozwoju Wsi z dnia 23 grudnia 2003 r.)<sup>2</sup>.

Lista ta obejmuje większość produktów wytwarzanych w kraju, a więc:

- wszystkie zboża i ich przetwory, z wyjątkiem ziarna zbóż łuszczonego, miazdzonego itp. (kod CN 1104), ciasta makaronowego (kod 1902), pieczywa (kod 1905) i glutenu pszennego (1109),
- ziarno rzepaku, olej sojowy, słonecznikowy i rzepakowy oraz margaryny i jadalne mieszaniny lub wyroby z tłuszczów lub olejów,
- cukier buraczany (surowy i biały) i niemal wszystkie pozostałe cukry z pozycji 1702 (głównie glukoza i syrop glukozowy, izoglukoza, maltodekstryna),
- mleko i jego przetwory (z wyjątkiem serwatki płynnej i zagęszczonej),
- zwierzęta, mięso i przetwory z mięsa – z wyjątkiem koni, a także mięsa i przetworów z tych zwierząt; bydła, trzody chlewnej i owiec hodowlanych; mięsa z owiec, podrobów niemal ze wszystkich zwierząt (uwzględniono jedynie podroby z drobiu), tłuszczów zwierzęcych, mięsa i podrobów solonych, suszonych i wędzonych,
- jaja i ich przetwory (jaja wylęgowe, konsumpcyjne, jaja suszone itp.),
- warzywa świeże, mrożone i suszone oraz pomidory w puszkach i koncentrat pomidorowy (z wyjątkiem czosnku, porów oraz warzyw strączkowych świeżych i suszonych),
- owoce świeże (bez gruszek) i zagęszczony sok jabłkowy,
- mąka, mączka i granulki ziemniaczane oraz skrobia ziemniaczana,
- tytoń nieprzetworzony,
- miód naturalny,
- kwiaty cięte i pąki kwiatowe – z wyjątkiem orchidei i gladioli,
- nasiona roślin pastewnych – bez nasion buraków, warzyw i lucerny,
- szyszki chmielowe oraz soki i ekstrakty z chmielu,
- karma dla psów i kotów,
- dekstryny i kleje.

---

<sup>2</sup> Lista produktów wymagających głębszej ochrony w imporcie ustalana była corocznie (spośród produktów zgłoszonych do WTO) i publikowana w Rozporządzeniach MRiRW.



Niemal wszystkie te produkty znajdowały się w wykazach produktów wymagających głębszej ochrony również w latach poprzednich (tj. w okresie 1995-2003).

## **2.2. Metoda oceny tendencji rozwoju przywozu i kształtowania się cen importowych**

Oceny zmian wolumenu przywozu i cen importowych dokonano na podstawie porównań tych wielkości w 2004 r. i w 2003 r. oraz w pierwszych trzech kwartałach 2005 r. w relacji do analogicznych okresów 2004 r. i 2003 r. Dla oceny skali zmian rozmiarów przywozu i cen importowych po akcesji do UE oraz ustalenia rzeczywistych tendencji rozwojowych, najistotniejsze jest porównanie analizowanych wielkości w 2005 r. w porównaniu z 2003 r. (czyli ostatnim rokiem przed przystąpieniem Polski do UE). Dane dotyczące trzech pierwszych kwartałów 2005 r. mogą różnić się od wielkości ostatecznych z uwagi na systematyczną weryfikację informacji statystycznych dotyczących wielkości i wartości importu. Różnica ta nie będzie jednak znaczna i nie zmieni w istotny sposób wnioskowania dotyczącego tendencji rozwoju importu i cen importowych produktów rolno-spożywczych uznanych za wrażliwe.

Analiza zmian rozmiarów importu oraz udziału przywozu z UE w ogólnym imporcie produktów objętych badaniem prowadzona jest głównie dla grup produktów opisanych 4-cyfrowymi kodami CN (wielkości te są sumą importu produktów uznanych za wrażliwe, a więc nie są w przypadku niektórych grup towarowych zgodne z globalnym przywozem produktów ujętych w 4-cyfrowych kodach taryfy celnej).

Analiza zmian cen importowych (w zł i w euro/kg) liczonych jako iloraz wartości i wolumenu importu dokonywana jest dla produktów opisanych kodami 4- i 6-cyfrowymi. W przypadku grup produktów (mięso wieprzowe, mięso z drobiu, przetwory z mięsa, mrożone warzywa, mrożone owoce czy sery) są to ceny średnie, będące wynikiem niejednokrotnie różnokierunkowych zmian cen poszczególnych rodzajów produktów (opisanych kodami 8-cyfrowymi).

Szczegółowa analiza zmian cen wszystkich produktów uznanych za wrażliwe, a także rozmiarów importu w poszczególnych miesiącach lat 2004-2005 oraz geograficznych kierunków importu zawarta jest w miesięcznych raportach, stanowiących uzupełnienie do opracowania syntetycznego. W raportach dokonywane są porównania wolumenu importu, cen importowych i zmian geografii przywozu w poszczególnych miesiącach z danymi z miesiąca poprzedniego i analogicznego miesiąca roku poprzedniego, a także porównania skumulowanych od początku roku rozmiarów importu i średnich cen w 2005 r. w relacji do tych samych okresów z 2004 r.

### **2.3. Źródła danych**

Opracowanie wykonane zostało w oparciu o miesięczne dane dotyczące wielkości i wartości importu gromadzone w latach 2003 r. i w okresie od stycznia do kwietnia 2004 r. przez Centrum Informatyki Handlu Zagranicznego, a po akcesji do UE przez Ministerstwo Finansów.

## **3. Wyniki analizy**

### **3.1. Cła w imporcie produktów wrażliwych przed akcesją do UE**

W imporcie wszystkich produktów uznanych za wrażliwe Polska stosowała przed przystąpieniem do UE wysokie cła, a najwyższe były one w przywozie koncentratu pomidorowego, pomidorów, ogórków i kwiatów (cła kwotowe ustalane w euro/kg lub euro/szt.). Import niektórych produktów rolnych i spożywczych z krajów obecnej Wspólnoty objęty był procesem stopniowej redukcji ceł. W przywozie z krajów bałtyckich (Litwy, Łotwy i Estonii) zmniejszanie ceł dokonywane było w ramach wzajemnych umów handlowych: z Węgier, Czech i Słowacji w ramach umowy CEFTA, a z krajów UE-15 – stosownie do zapisów Układu Europejskiego. Redukcja ceł w przywozie z tych krajów produktów uznanych za wrażliwe dokonywana była tylko w ramach wydzielonych kwot taryfowych.

W przywozie ze „starej” Wspólnoty od 2001 r. w ustalonych kontyngentach celnych z zerową stawką celną realizowany był import:

- mięsa wieprzowego – kontyngent celny w 2004 r. wynosił 40,5 tys. ton, wobec 30 tys. ton w 2001 r.,
- mięsa z drobiu (łącznie z żywcem drobiowym) – kwota taryfowa zwiększyła się z 20 tys. ton w 2001 r. do 27 tys. ton w 2004 r.,
- masła – kontyngent celny wzrósł z 5 tys. ton w 2001 r. do 6,75 tys. ton w 2004 r.,
- serów – bezcłowa kwota taryfowa zwiększyła się w tych latach z 9 tys. ton do 12,15 tys. ton,
- pszenicy – kontyngent celny wzrósł z 400 tys. ton do 540 tys. ton,
- mąki pszennej i żytniej – kwota taryfowa zwiększyła się z 10 tys. ton do 13,5 tys. ton,
- przetworów z mięsa – wzrost kontyngentu celnego z 2 tys. ton do 2,7 tys. ton,
- otrąb i śrut zbożowych – kwota taryfowa wyniosła 5,4 tys. ton w 2004 r., wobec 4 tys. ton w 2001 r.

Poza tym od 2001 r. obniżone były (w wydzielonych kwotach ilościowych) stawki celne w imporcie z UE-15 słodu i ziarna rzepaku (do 50% stawek

ogólnie stosowanych). Spośród wszystkich tych produktów mniejszy lub zbliżony do ustalonych kwot taryfowych był w 2004 r. import ze „starej” Wspólnoty: masła, serów, pszenicy i ziarna rzepaku. Przywóz pozostałych produktów (zwłaszcza otrąb i śrut zbożowych, mięsa wieprzowego i z drobiu) znacznie przekraczał wielkość bezcłowych kontyngentów.

Spośród produktów uznanych za wrażliwe bez ceł i wydzielenia kwot taryfowych importowaliśmy ze „starej” Wspólnoty jedynie przetwory z indyków, niektóre rodzaje karmy dla psów i kotów oraz otręby z roślin strączkowych. W imporcie z UE-15 pozostałych produktów uznanych za wrażliwe stosowane były stawki celne obowiązujące *erga omnes*. Stawki celne *erga omnes* stosowane też były w imporcie produktów wrażliwych spoza krajów obecnej Wspólnoty.

Przejęcie unijnego poziomu stawek celnych spowodowało obniżenie ochrony rynku przed importem zewnętrznym większości produktów rolno-spożywczych. Dotyczy to głównie produktów o niższym stopniu przetworzenia. Wzrósł po akcesji poziom ochrony rynku w imporcie mięsa, produktów mleczarskich oraz zbóż.

### **3.2. Zmiany wolumenu importu po przystąpieniu do UE**

Zniesienie stawek celnych oraz uproszczenie procedur importowych w przywozie z krajów rozszerzonej Wspólnoty, a także zastosowanie niższych ceł w imporcie zewnętrznym wielu produktów, spowodowało wzrost przywozu większości produktów uznanych za wrażliwe. Istotne znaczenie dla zdynamizowania importu wielu produktów wrażliwych miało także kształtowanie się relacji popytowo-podażowych w kraju i na rynku europejskim.

Spośród produktów, o relatywnie dużym udziale w imporcie rolno-spożywczym, a zarazem w produkcji polskiego sektora żywnościowego, najbardziej zwiększył się po przystąpieniu do UE import:

- mięsa wieprzowego. Przywóz wieprzowiny w pierwszych trzech kwartałach 2005 r. wyniósł 110 tys. ton i był trzykrotnie wyższy niż w analogicznym okresie 2003 r. i niemal dwukrotnie większy niż w okresie I-IX 2004 r.<sup>3</sup>. Wzrost przywozu wynikał przede wszystkim z wysokich cen na rynku krajowym. W 2006 r. import będzie niższy niż w roku poprzednim, choć nadal przekraczał będzie poziom sprzed integracji z UE;
- mięsa drobiowego. Przywóz w okresie I-IX 2005 r. wyniósł 52 tys. ton i ponad trzykrotnie przekraczał notowany w analogicznym okresie 2003 r. Po-

---

<sup>3</sup> Rozmiary importu wszystkich produktów wrażliwych w latach 2003-2005 przedstawiono w załączniku 1. W załączniku 2 przedstawiono wyrażone w procentach zmiany wolumenu przywozu tych produktów.

dobnie jak mięsa wieprzowego, wzrost importu mięsa drobiu spowodowany był głównie wzrostem cen na rynku krajowym, choć istotne znaczenie miała tu także realizacja przed przystąpieniem do UE znacznej części przywozu z UE-15 bez preferencji celnych;

- pszenicy i przetworów zbożowych. Import pszenicy wzrósł w pierwszych trzech kwartałach 2005 r. (173 tys. ton), w porównaniu z tym samym okresem 2003 r. aż pięciokrotnie, ale był niższy niż w analogicznym okresie 2004 r. Zmiany importu wynikały z wahań cen i zbiorów w kraju i na rynku europejskim. Spośród przetworów zbożowych najbardziej w porównywalnych okresach zwiększył się import skrobi kukurydzianej (niemal ośmiokrotnie w pierwszych trzech kwartałach 2005 r. w porównaniu z tym samym okresem 2003 r.). Trzykrotnie wyższy był w tym czasie także import mąki pszennej, a dwukrotnie mąki żytniej;
- napojów mlecznych i serów. Import wyniósł w I-IX 2005 r. odpowiednio 2,2 i 15 tys. ton i wzrósł on w porównaniu z tym samym okresem 2003 r. ponad trzykrotnie;
- jaj ptasich i przetworów z jaj. Import jaj ptasich (głównie jaj konsumpcyjnych) i ich przetworów zwiększył się w okresie pierwszych trzech kwartałów 2005 r. w porównaniu z tym samym okresem 2003 r. ponad dziesięciokrotnie. Przywóz jaj w okresie I-IX 2005 r. wyniósł 8,2 tys. ton, a przetworów z jaj 860 ton. O wzroście importu tych przetworów zdecydowało przede wszystkim zniesienie wysokich ceł w przywozie z krajów UE;
- koncentratu pomidorowego i zagęszczonego soku jabłkowego. Import zagęszczonego soku jabłkowego wyniósł w okresie I-IX 2005 r. 31 tys. ton i zwiększył się w porównaniu z tym samym okresem 2003 r. aż trzydziestokrotnie, a koncentratu pomidorowego wzrósł niemal trzykrotnie do 29 tys. ton. Bardzo istotny wpływ na zwiększenie importu tych produktów miało, oprócz zniesienia ceł w imporcie z UE, zmniejszenie stawek celnych w przywozie z krajów trzecich.

Po przystąpieniu do UE znacząco zwiększył się także import margaryn, przetworów otrzymywanych przez spęcznienie i prażenie zbóż oraz tytoniu nieprzetworzonego. W stosunku do minimalnych rozmiarów przed akcesją, wielokrotnie zwiększył się import żywych zwierząt (głównie trzody chlewnej), skrobi ziemniaczanej, a także glukozy i syropu glukozowego.

Tabela 1

Wskaźniki dynamiki wolumenu importu produktów rolno-spożywczych  
(których przywóz zwiększył się najbardziej po akcesji do UE)  
w procentach

KOD CN	Produkty	<u>2004</u> 2003	<u>I-IX 2005</u> I-IX 2004	<u>I-IX 2005</u> I-IX 2003
010290	Bydło żywe	3589,9	489,9	5758,2
0103	Trzoda chlewna żywa	8866,4	305,2	10762,5
0105	Drób domowy żywy	237,5	315,2	639,2
0202	Wołowina zamrożona	505,5	218,2	1019,2
0203	Wieprzowina	218,9	170,1	329,6
0207	Mięso z drobiu	416,2	88,0	344,5
0403	Napoje mleczne	158,7	204,0	288,8
040310	Jogurty	215,9	356,4	343,2
0406	Sery	151,4	293,5	369,5
0407	Jaja ptasie w skorupkach	560,7	583,1	1172,1
0408	Przetwory z jaj	307,9	226,2	1038,6
080920	Wiśnie i czereśnie	369,2	145,1	540,0
080940	Śliwki	137,2	229,8	258,2
100190	Pszenica	575,7	95,5	499,2
1101	Mąka pszenna	174,6	218,7	343,3
110210	Mąka żytnia	104,4	189,6	203,9
1105	Mączka, płatki i granulki ziemniaczane	286,9	279,7	782,0
110812	Skrobia kukurydziana	399,1	260,5	789,3
110813	Skrobia ziemniaczana	1166,2	354,8	3077,4
1514	Olej rzepakowy	487,0	65,8	389,6
1517	Margaryna i jadalne mieszaniny z tłuszczów	302,2	201,5	557,1
170230 170240	Glukoza i syrop glukozowy	24127,3	443,6	1125,8
1904	Przetwory spożywcze otrzymywane przez spęcznienie i prażenie zbóż	176,3	254,2	522,6
200290	Koncentrat pomidorowy	140,0	193,4	252,3
200979	Zagęszczony sok jabłkowy	600,0	444,7	2984,4
2401	Tytoń nieprzetworzony	219,0	126,4	288,0

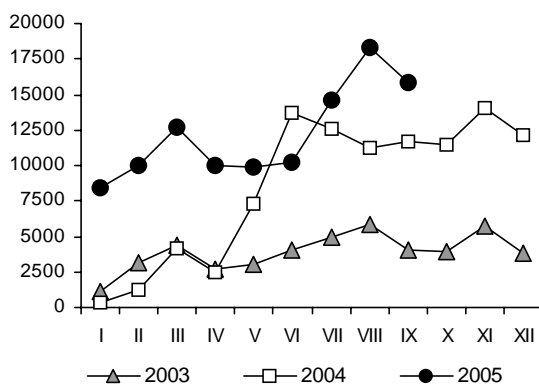
Źródło: Na podstawie danych Centrum Informatyki Handlu Zagranicznego i Ministerstwa Finansów.

W mniejszym stopniu zwiększył się przywóz: kwiatów ciętych, pomidorów, warzyw świeżych, owoców mrożonych, mąki pszennej, soków i ekstraktów z chmielu, oleju słonecznikowego, kiełbas, pomidorów w puszkach, ekstraktu słodowego, karmy dla psów i kotów, dekstryn czy suszonej albuminy jaj. Jednakże również import tych produktów był w okresie pierwszych trzech kwartałów 2005 r. dwukrotnie wyższy niż w analogicznym okresie 2003 r.

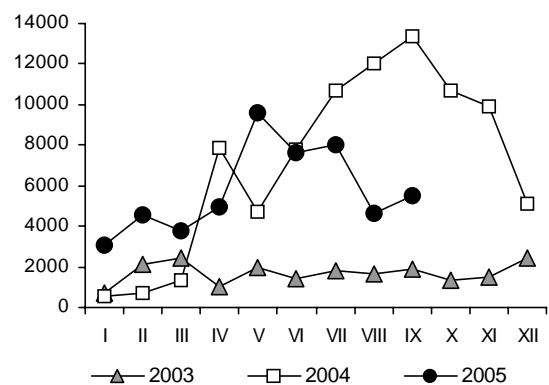
Wykres 1

Import wybranych produktów rolno-spożywczych  
(których przywóz wzrósł po akcesji do UE)  
w latach 2003-2005 (w tonach)

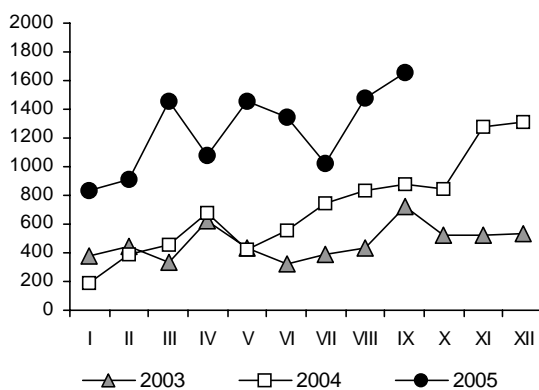
Mięso wieprzowe



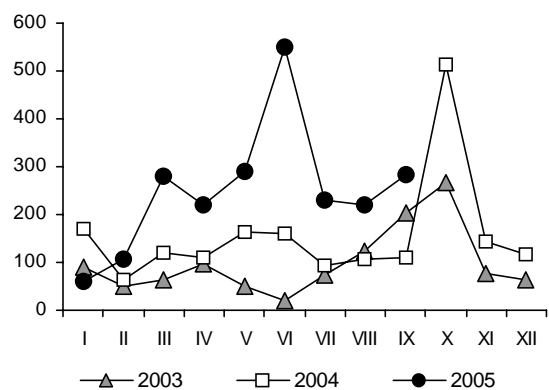
Mięso z drobiu



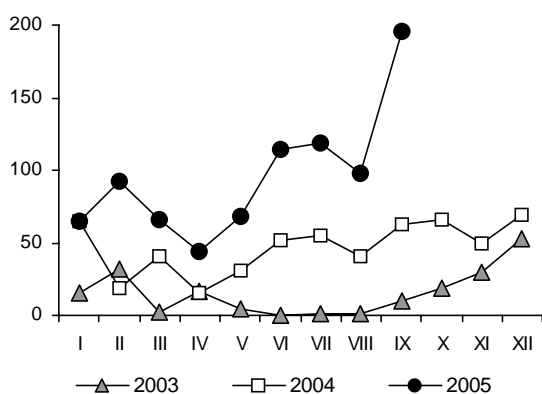
Sery



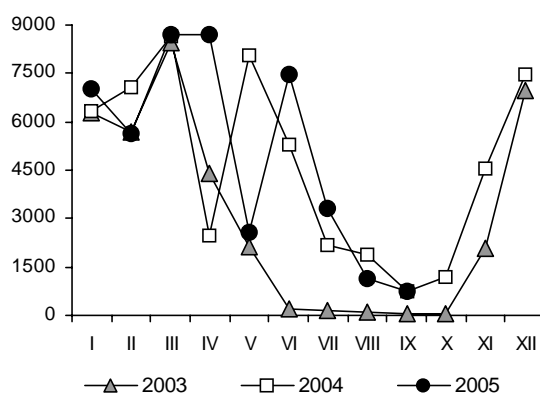
Jogurty



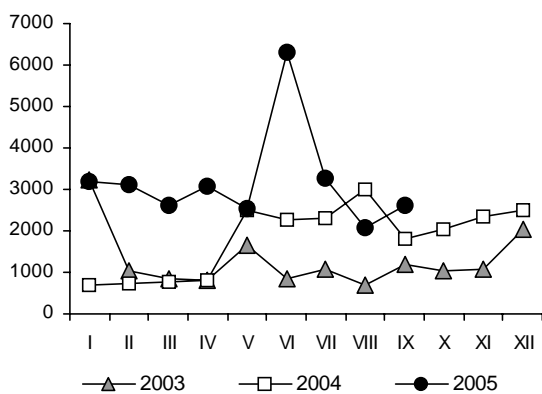
Przetwory z jaj



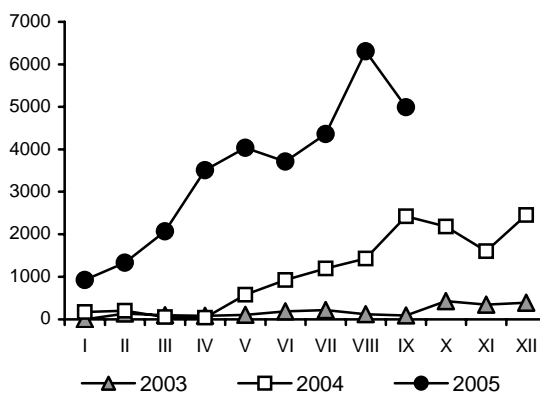
Pomidory



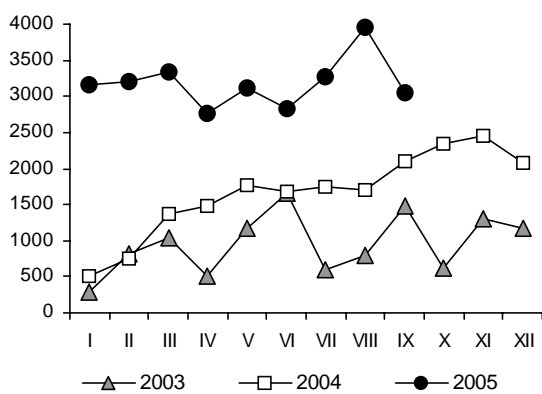
Koncentrat pomidorowy



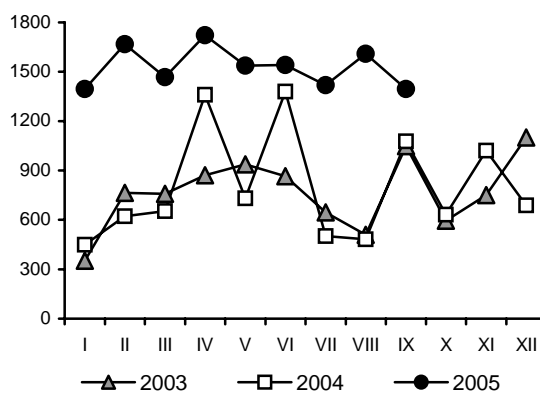
Zagęszczony sok jabłkowy



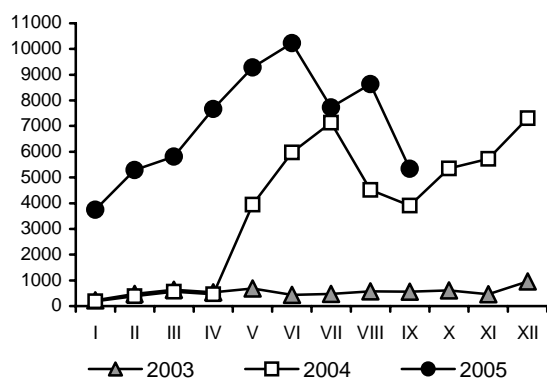
Mąka pszenna



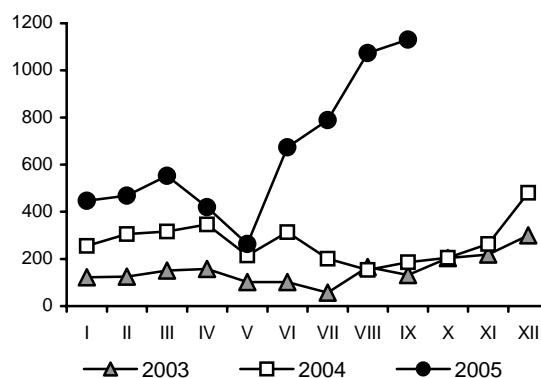
Mąka żytnia



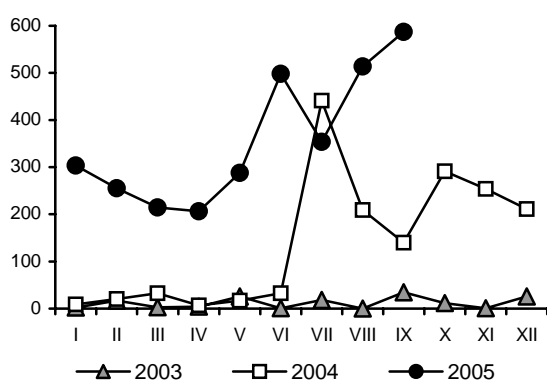
### Głukoza i syrop glukozowy



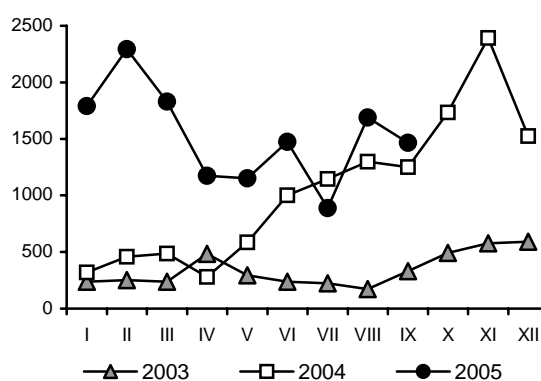
### Przetwory spożywcze otrzymywane przez spęczniecie zbóż



### Skrobia ziemniaczana



### Margaryna



Źródło: Na podstawie danych CIHZ i MF

Do nielicznej grupy produktów, których import obniżył się po akcesji do UE należą:

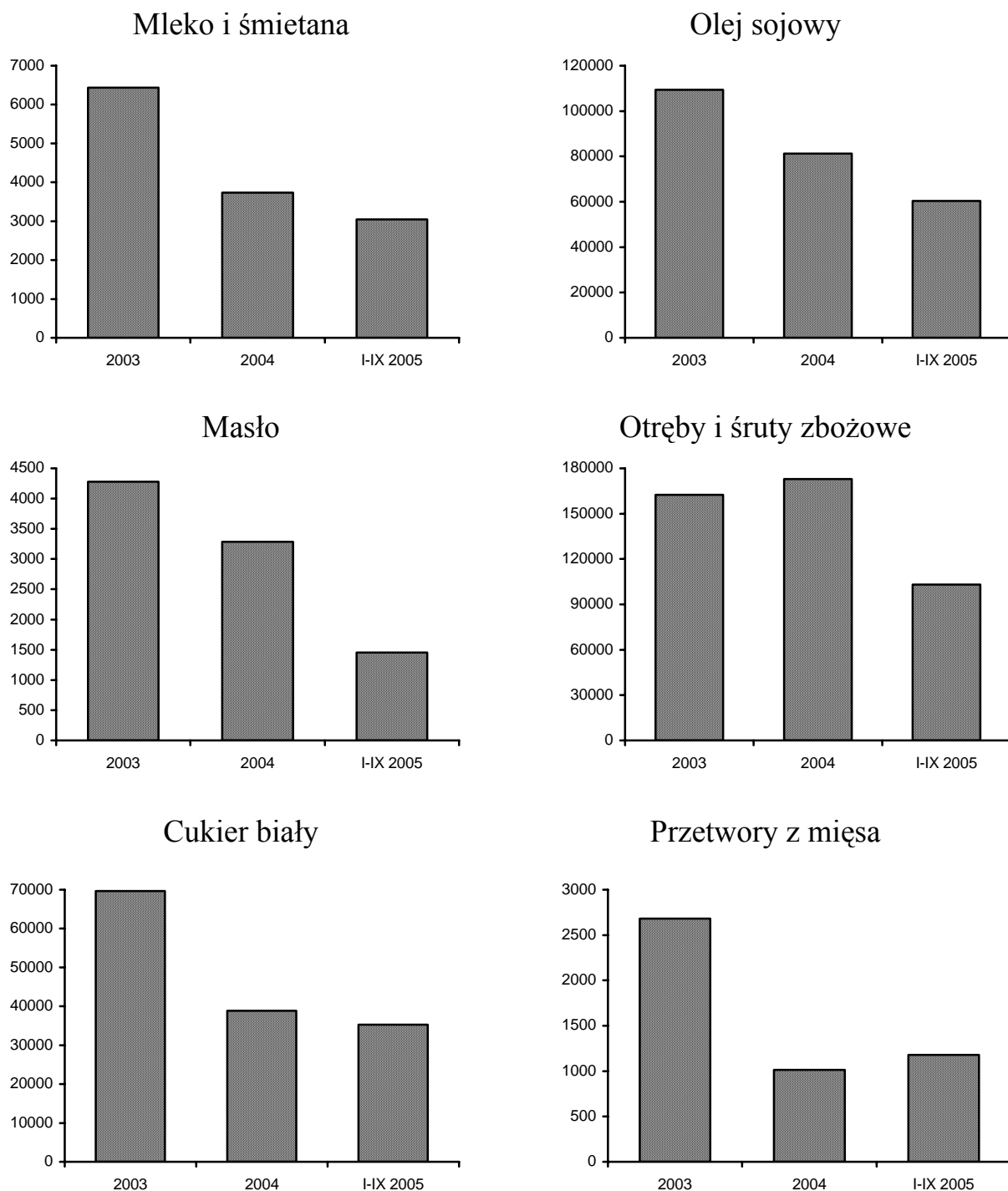
- owce żywe – import tych zwierząt w pierwszych trzech kwartałach 2005 r. stanowił zaledwie 14% poziomu przywozu z analogicznego okresu 2003 r. i wyniósł zaledwie 6 ton,
- mleko i śmietana – przywóz spadł w tych okresach o 38% do 3 tys. ton,
- masło i pozostałe tłuszcze otrzymywane z mleka – import obniżył się o 31% do 2,4 tys. ton,
- cebula – spadek przywozu o 72% do 13,7 tys. ton,
- warzywa korzeniowe – zmniejszenie przywozu o 5% do 23,6 tys. ton,
- jabłka – zmniejszenie importu o 37% do 6,6 tys. ton,
- wszystkie zboża (poza pszenicą) – spadek przywozu o 60% do 98,7 tys. ton,
- szyszki chmielowe – import mniejszy o 45% do 426 ton,
- olej sojowy – zmniejszenie przywozu o 28% do 60,3 tys. ton,
- przetwory z mięsa – spadek importu o 45% do 1,2 tys. ton,



- cukier buraczany (surowy i biały) – zmniejszenie przywozu o 40% do 35,9 tys. ton,
- otręby i śruty zbożowe – import spadł o 15% do 103 tys. ton.

Wykres 2

Import wybranych produktów rolno-spożywczych  
(których przywóz obniżył się po akcesji do UE)  
w latach 2003-2005 (w tonach)



Źródło: Na podstawie danych CIHZ i MF.

Nieznacznie zmniejszył się także import (w okresie I-IX 2005 r. w porównaniu z pierwszymi trzema kwartałami 2003 r.): miodu, jelit, pęcherzy i żołądków zwierząt oraz warzyw suszonych. Zmniejszenie przywozu wszystkich tych produktów było wynikiem malejącego zapotrzebowania na rynku wewnętrznym, przy wysokiej produkcji w kraju (mleko, cukier, przetwory z mięsa) czy okresowej nadprodukcji na rynku wewnętrznym (zboża, otręby, śruta czy warzywa).

### **3.3. Relacje importu i produkcji artykułów rolno-spożywczych**

Przed przystąpieniem do UE import przekraczał poziom produkcji krajowej: oleju sojowego i słonecznikowego, skrobi kukurydzianej, ekstraktu słodowego, jelit, pęcherzy i żołądków zwierząt, dekstryn oraz tytoniu. Wysokie były także relacje importu i produkcji:

- koncentratu pomidorowego – udział importu ponad 40%,
- kwiatów (30-40%),
- słodu (ok. 60%),
- warzyw suszonych (ok. 30%),
- karmy dla psów i kotów (ok. 50%).

Import wszystkich pozostałych produktów, uznanych za wrażliwe, nie przekraczał 4-5% produkcji, a najmniejszy był ten wskaźnik (1-2%) w produkcji: mięsa wieprzowego, mięsa z drobiu, zbóż, serów, przetworów z mięsa, napojów mlecznych i mrożonych owoców. Nieco wyższe (ok. 3-4%) było znaczenie importu w produkcji: margaryn, masła, cukru buraczanego i białego, mleka w proszku.

Po akcesji wzrosła znacznie nadwyżka importu nad wielkością krajowej produkcji oleju sojowego oraz skrobi kukurydzianej. W 2005 r. import oleju sojowego przekraczał poziom produkcji krajowej pięciokrotnie (w 2003 r. dwukrotnie). Nie zmieniły się znacznie relacje importu i produkcji krajowej oleju słonecznikowego (import zarówno w 2004, jak i w 2005 r. był o kilka procent wyższy od produkcji), jelit, pęcherzy i żołądków drobiowych (import zarówno przed akcesją, jak i w latach 2004 i 2005 r. był ok. dwukrotnie wyższy od produkcji w Polsce), dekstryn (import był wyższy od produkcji w kraju w 2005 r. ok. dwukrotnie) oraz tytoniu (w 2004 i 2005 r. import przekraczał poziom produkcji krajowej o 50%).

Zwiększyły się relacje importu i produkcji koncentratu pomidorowego (w 2004 r. wskaźnik ten wyniósł ok. 70%, a w 2005 r. przekroczył 90%) oraz karmy dla psów i kotów (wzrost z 76 do 85%). Nie zmieniło się natomiast i pozostało na poziomie ok. 40% znaczenie importu w produkcji kwiatów (import kwiatów zwiększył się w takiej samej skali jak produkcja w kraju). Zmniejsze-

nie przywozu przy równoczesnym zwiększeniu produkcji spowodowało natomiast obniżenie relacji importu i produkcji słoðu. W 2005 r. import stanowił 40% produkcji słoðu, wobec 20% w 2003 r.

Spośród pozostałych produktów najbardziej wzrosło po akcesji znaczenie importu w produkcji:

- glukozy i syropu glukozowego – w 2005 r. import stanowił 40% produkcji, wobec 30% w 2004 r. i tylko 5% w 2003 r.;
- zagęszczonego soku jabłkowego – przywóz wyniósł w 2005 r. 15% produkcji w porównaniu z 6% w roku poprzednim i zaledwie 1% w 2003 r.;
- pomidorów – relacja importu i produkcji pomidorów uprawianych pod osłonami wyniosła w 2005 r. 15%, wobec 10% w 2003 r.

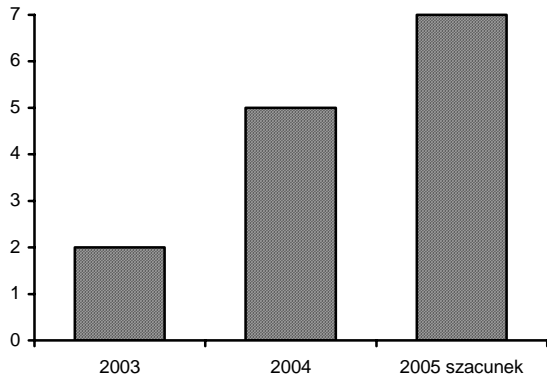
Bardzo mały wzrost znaczenia importu w produkcji krajowej oznacza, że przystąpienie do UE nie stanowiło zagrożenia dla poziomu produkcji artykułów uznanych za wrażliwe. Dotyczy to także koncentratu soku pomidorowego, zagęszczonego soku jabłkowego, a także pomidorów, glukozy i syropu glukozowego czy karmy dla psów i kotów.

Importujemy zagęszczony sok jabłkowy o niskiej kwasowości, który wykorzystywany jest do mieszania z kwaśnym sokiem polskim, a następnie jest on reeksportowany lub wykorzystywany w produkcji soków pitnych lub win w kraju. Zwiększony po integracji import pozwala na utrzymanie tendencji wzrostowej w eksporcie koncentratu soku jabłkowego, w sytuacji obserwowanego w ostatnich latach kurczenia się podaży surowca (jabłek przemysłowych) do produkcji tego soku. Zwiększona po integracji podaż koncentratu pomidorowego została w pełni zagospodarowana na rynku krajowym, a ponadto zwiększył się eksport produktów wtórnego przetwórstwa koncentratu – przede wszystkim keczupu. Produkcja koncentratu pomidorowego w kraju nie obniżyła się, z powodu włączenia się zakładów przetwórczych i dostawców surowca (grup i organizacji producentów) w unijny system wsparcia przetwórstwa pomidorów. Pozwoliło to na utrzymanie konkurencyjności importowanego koncentratu, wobec wytwarzanego w Polsce. Importowane pomidory sprowadzane są przede wszystkim w okresie małej podaży w kraju, tj. jesienią i zimą. Ponadto spożycie pomidorów w kraju, podobnie jak przetworów pomidorowych (w odróżnieniu od większości innych artykułów rolno-spożywczych) systematycznie się zwiększa. Rosnące zapotrzebowanie w kraju pozwala też na pełne zagospodarowanie zwiększonej podaży glukozy i syropu glukozowego (a także pozostałych produktów skrobiowych) oraz karmy dla psów i kotów. Wysoki poziom importu, choć nie spowodował zmniejszenia produkcji artykułów skrobiowych, utrudnia jednak wykorzystanie potencjału zaangażowanego w ich produkcji w kraju.

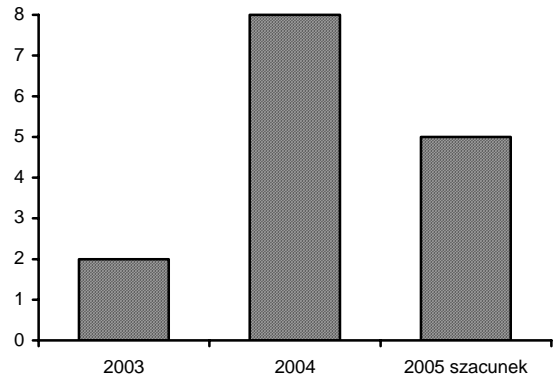
Wykres 3

Relacje importu i produkcji wybranych towarów w procentach

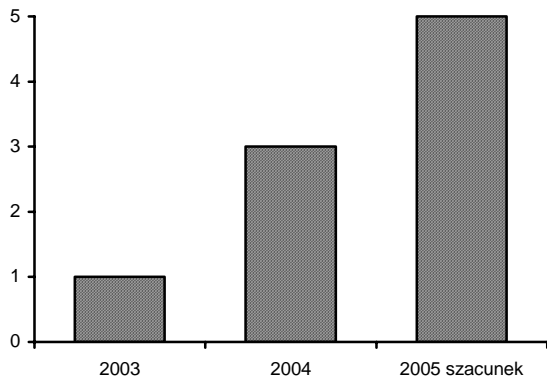
Mięso wieprzowe



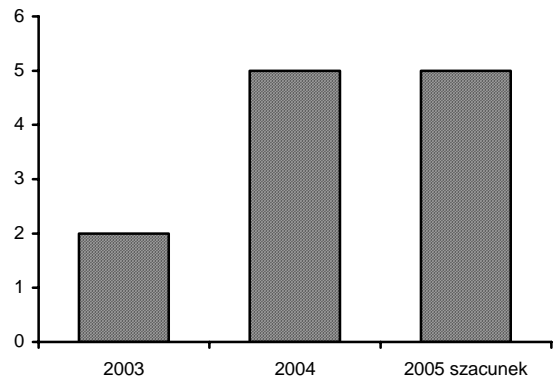
Mięso drobiowe



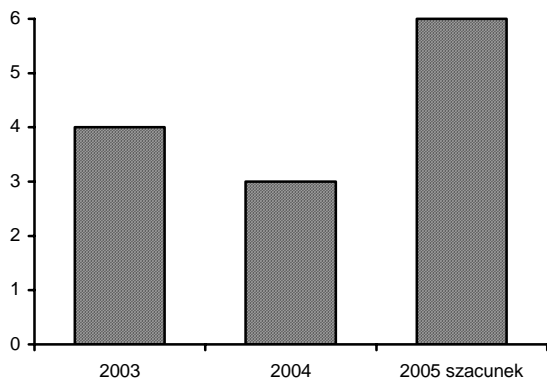
Margaryna



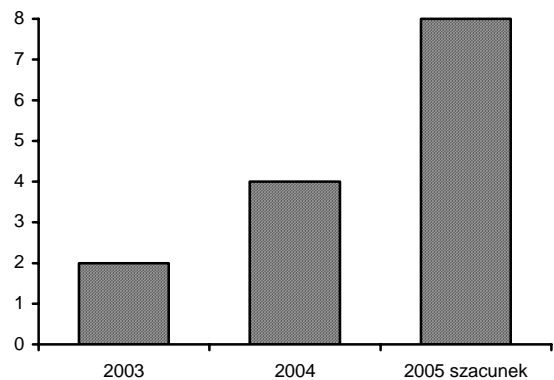
Przetwory z jaj



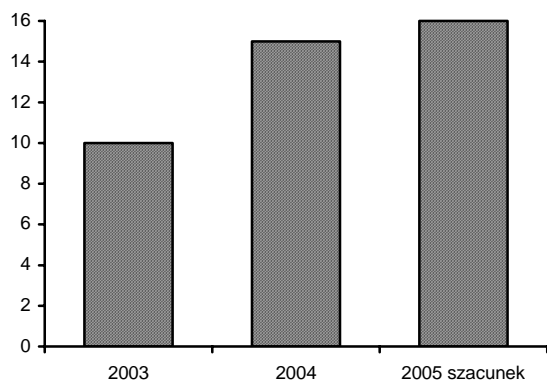
Mąka żytnia



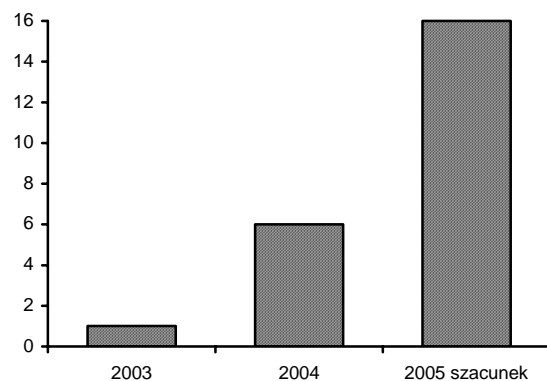
Przetwory otrzymane przez spęcznienie zbóż



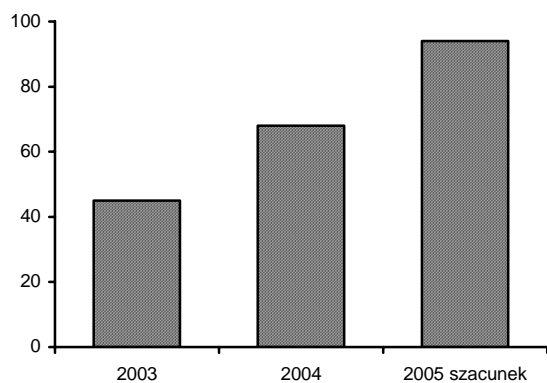
Pomidory



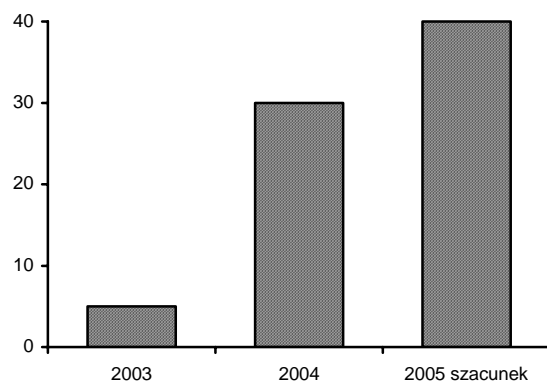
Zagęszczony sok jabłkowy



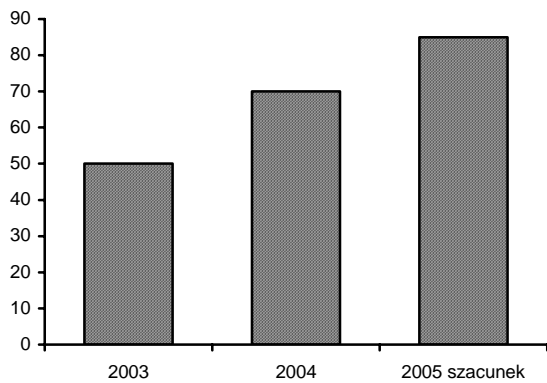
Koncentrat pomidorowy



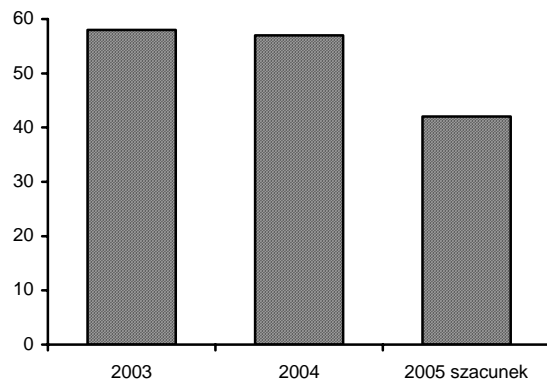
Glukoza i syrop glukozowy



Karma dla psów i kotów



Słód



Źródło: Na podstawie danych CIHZ i MF.

Tabela 2

Saldo handlu zagranicznego niektórymi produktami  
rolno-spożywczymi (w tys. ton)

Kod CN	Produkty	2003	2004	I-IX 2005
1701	Cukier	351	389	440
0710	Warzywa mrożone	268	304	234
0811	Owoce mrożone	203	227	200
200979	Zagęszczony sok jabłkowy	230	212	121
0402	Mleko w proszku	100	123	108
0406	Sery	46	72	61
1514	Olej rzepakowy	-3	14	60
0207	Mięso drobiowe	80	30	59
0403	Napoje mleczne	19	43	52
0405	Masło i pozostałe tłuszcze otrzymywane z mleka	4	24	28
0407	Jaja ptasie	28	25	28
1602	Przetwory z mięsa	24	31	26
1904	Produkty uzyskiwane przez spęcznienie zbóż	8	8	18
1601	Kiełbasy	14	43	9
1105	Mąka, płatki i granulki ziemniaczane	50	64	8
1517	Margaryna i jadalne mieszaniny z tłuszczów	15	8	8
0712	Susze warzywne	2	4	4
0203	Mięso wieprzowe	154	45	3
0408	Przetwory z jaj	1	3	1
0409	Miód	-4	-3	-2
1209	Nasiona roślin pastewnych	2	4	-4
0603	Kwiaty	-9	-12	-5
1102	Mąka żytnia	-9	-10	-13
0504	Jelita, pęcherze i żołądki zwierząt	-25	-28	-16
1512	Olej słonecznikowy	-24	-41	-17
1101	Mąka pszenna	-1	-13	-18
1901	Ekstrakt słodowy	-19	-20	-18
2401	Tytoń nieprzetworzony	-13	-36	-29
200290	Koncentrat pomidorowy	-15	-22	-29
1103	Kasze, płatki zbożowe	-30	-33	-31
3505	Dekstryny	-14	-40	-39
1702	Pozostałe cukry	-8	-36	-46
1507	Olej sojowy	-109	-81	-60
2302	Otręby i śruty zbożowe	-162	-163	-96
1107	Słód niepalony	-150	-139	-131

Źródło: Na podstawie danych CIHZ i MF.

Wzrostowi importu pomidorów, produktów skrobiowych czy karmy dla psów i kotów towarzyszyło równoczesne zwiększenie ich eksportu. Import wzrósł jednak mniej niż eksport, stąd utrzymało się ujemne saldo w obrotach tymi produktami zarówno w 2004, jak i w 2005 r. Przy niewielkiej skali eksportu zwiększyło się ujemne saldo w obrotach zagranicznych pomidorowym koncentratem. Wzrosła też nadwyżka importu nad eksportem w handlu zagranicznym skrobią kukurydzianą, dekstrynami, tytoniem nieprzetworzonym, ale również mąkami (pszenną i żytnią). Zmniejszyła się natomiast przewaga importu nad eksportem w obrotach śrutami i otrębami, olejem sojowym i słodem, a nie zmieniło się znacznie ujemne saldo w handlu: kwiatami, jelitami i pęcherzami zwierząt, ekstraktem słodowym czy kaszami i płatkami zbożowymi.

Obniżyło się dodatnie saldo obrotów mięsem wieprzowym i margaryną. Większy wzrost eksportu niż importu spowodował natomiast zwiększenie dodatniego salda handlu zagranicznego wszystkimi przetworami z mleka, olejem rzepakowym, produktami otrzymywanymi przez spęcznie zbóż, mrożonymi owocami i warzywami, niemal wszystkimi owocami i warzywami oraz przetworami z mięsa. Przy niewielkich zmianach eksportu i mniejszym imporcie, zdecydowanie poprawiło się saldo handlu zagranicznego cukrem buraczanym. Nie zmieniło się znacznie bardzo wysokie dodatnie saldo obrotów owocami i warzywami mrożonymi. Po obniżeniu w 2004 r., wzrosło w 2005 r. dodatnie saldo handlu zagranicznego w obrotach mięsem drobiu. Większy po akcesji wzrost eksportu niż importu wielu produktów uznanych za wrażliwe, jest konsekwencją niższych cen produktów krajowych w porównaniu z unijnymi. Wzrostowi eksportu sprzyjała możliwość uzupełniania produkcji lub bazy surowcowej zakładów przetwórczych tańszymi produktami pochodzącymi z importu.

#### **4. Ceny w imporcie produktów rolnych i spożywczych**

W wyniku zniesienia ceł w imporcie z krajów rozszerzonej Wspólnoty (ale również przewagi podaży nad popytem na europejskim i światowym rynku wielu produktów rolnych i spożywczych w 2004/05), ceny w polskim przywozie większości produktów uznanych za wrażliwe obniżyły się. Najbardziej spadły ceny (liczone w walucie krajowej) w imporcie następujących produktów:

- ziarno pszenicy – średnie ceny były w okresie I-IX 2005 r. niższe w porównaniu z analogicznym okresem roku poprzedniego o 28%, a w relacji do średnich cen w pierwszych trzech kwartałach 2004 r. o ponad 40%<sup>4</sup>;

---

<sup>4</sup> Ceny liczone w euro (z powodu znacznego podrożenia złotego wobec tej waluty w 2005 r.) spadły w porównywanych okresach mniej niż wyrażone w walucie polskiej. Poziom cen importowych produktów uznanych za wrażliwe (w euro/kg) przedstawiono w załączniku 3, a zmiany cen (w procentach) w załączniku 4.

- mąka pszenna i żytnia – spadek cen w porównywanych okresach o ok. 30%;
- sery – średnie ceny obniżyły się w pierwszych trzech kwartałach 2005 r. w relacji do takiego samego okresu 2003 r. o 36%, a w porównaniu do okresu I-IX 2004 r. o 38%. W imporcie podrożał jedynie ser Cheddar;
- jaja konsumpcyjne – ceny obniżyły się w okresie I-IX 2005 r. w relacji do średnich z pierwszych dziewięciu miesięcy 2003 r. o 74%, a w porównaniu do okresu I-IX 2004 r. o 64%;
- skrobia ziemniaczana – spadek cen w porównywanych okresach odpowiednio o 55 i 29%;
- koncentrat pomidorowy – obniżenie cen odpowiednio o 36 i 28%;
- zagęszczony sok jabłkowy – ceny tego produktu były w pierwszych trzech kwartałach 2005 r. niższe w porównaniu z notowanymi w okresie I-IX 2003 r. o 34%, a w relacji do płaconych w imporcie w okresie I-IX 2004 r. o 12%.

Tabela 3

Wskaźniki dynamiki cen importowych produktów rolno-spożywczych  
(produktów, których ceny obniżyły się najbardziej po akcesji do UE)  
w procentach

Kod CN	Produkty	2004 2003		I-IX 2005 I-IX 2004		I-IX 2005 I-IX 2003	
		zł	euro	zł	euro	zł	euro
0203	Mięso wieprzowe	98,5	95,5	101,6	115,9	96,4	102,6
0207	Mięso z drobiu	93,4	90,6	100,2	114,3	97,3	103,5
0406	Sery	102,5	99,4	61,8	70,5	63,7	67,8
0407	Jaja	35,4	34,3	36,3	41,4	26,2	27,9
0408	Przetwory z jaj	83,8	81,3	80,9	92,3	76,0	80,9
080810	Jabłka	159,6	154,8	55,3	63,0	81,6	86,8
080920	Wiśnie i czereśnie	79,7	77,3	103,8	118,4	83,8	89,2
080940	Śliwki	71,9	69,7	93,5	106,6	80,4	85,5
1001	Pszenica	96,7	93,8	58,6	66,8	72,3	76,9
110100	Mąka pszenna	92,1	89,3	67,4	76,9	67,1	71,4
110210	Mąka żytnia	75,0	72,7	74,5	85,0	72,7	77,3
1105	Mąka, płatki i granulki ziemniaczane	96,2	93,3	77,3	88,1	79,0	84,0
110812	Skrobia kukurydziana	97,5	94,6	76,1	86,8	81,6	86,8
110813	Skrobia ziemniaczana	57,6	55,9	70,5	80,4	44,6	47,4
1514	Olej rzepakowy	62,4	60,5	91,1	103,9	59,7	63,5
200210	Pomidory w puszkach	92,0	89,2	80,2	91,5	75,8	80,6
200290	Koncentrat pomidorowy	83,0	80,5	72,4	82,5	63,5	67,5
200979	Zagęszczony sok jabłkowy	73,8	71,6	87,7	100,0	66,2	70,4
350520	Kleje	92,0	89,2	73,0	83,2	70,5	75,0

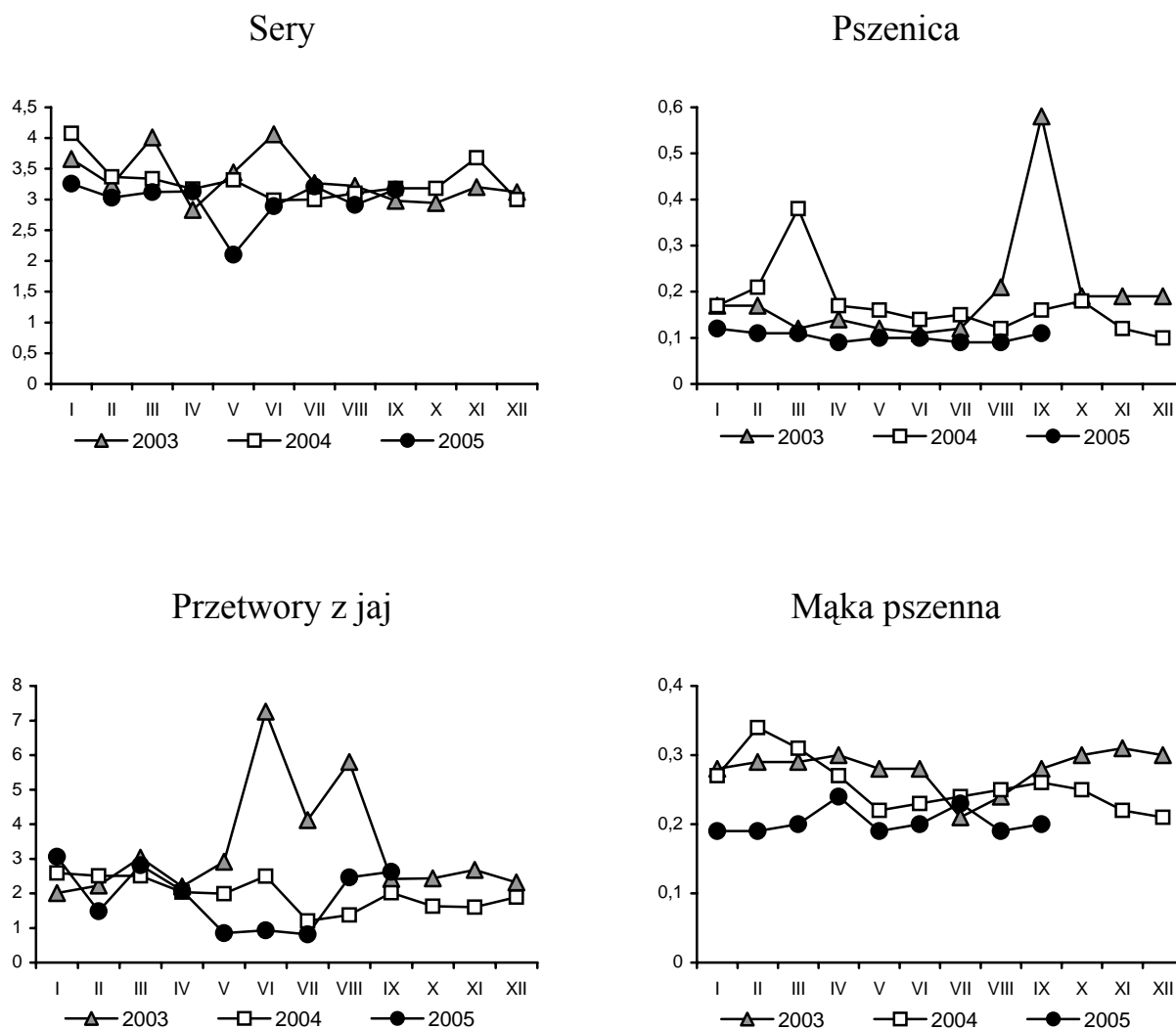
Źródło: Na podstawie danych CIHZ i MF.



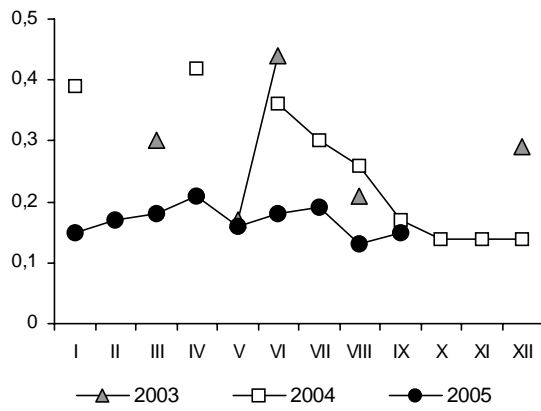
Po akcesji obniżyły się także ceny w imporcie większości owoców świeżych. Potaniały też w imporcie: warzywa mrożone i suszone, nasiona roślin pastewnych, margaryny, olej sojowy, karma dla psów i kotów i pisklęta kurcząt. Mniejsze były również średnie ceny w imporcie mięsa wieprzowego i mięsa z drobiu (do nielicznych produktów, których ceny wzrosły w obu tych grupach towarowych należą: szynki, schaby i łopatki wieprzowe oraz zamrożone ćwiartki kurcząt, skrzydła, grzbiety kurcząt oraz podudzia indyków). Import niemal wszystkich produktów, których ceny obniżyły się, wzrósł po przystąpieniu do UE. Mniejszy był tylko, mimo spadku cen importowych, wolumen importu oleju sojowego (o 30% w okresie I-IX 2005 r. w porównaniu z tym samym okresem 2003 r.), a wynikało to ze spadku zapotrzebowania na rynku krajowym.

Wykres 4

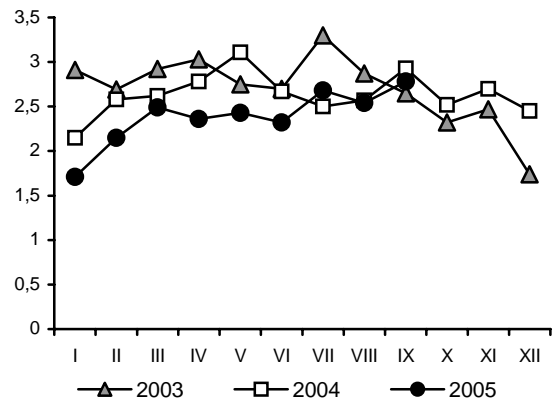
Ceny w imporcie wybranych produktów rolno-spożywczych (w euro/kg)  
(spadek cen)



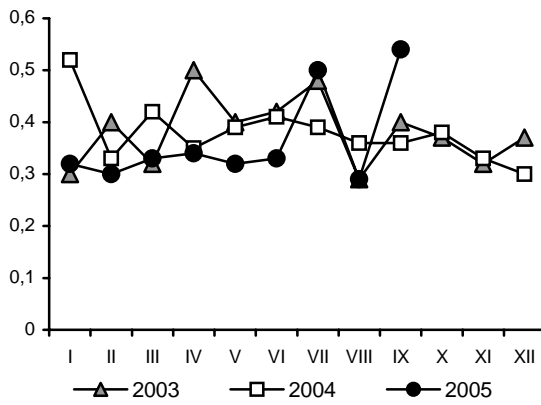
Mąka żytnia



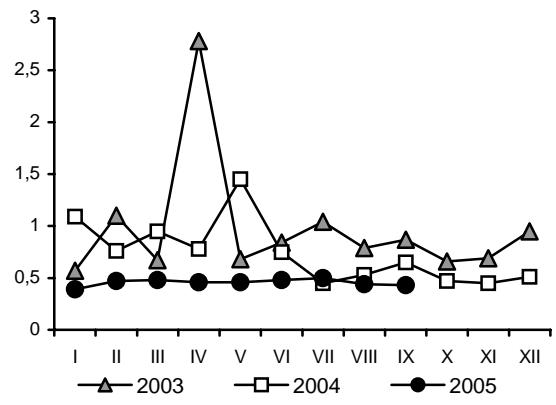
Tytoń nieprzetworzony



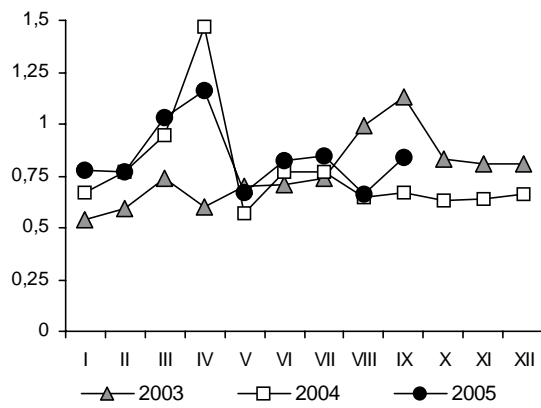
Skrobia kukurydziana



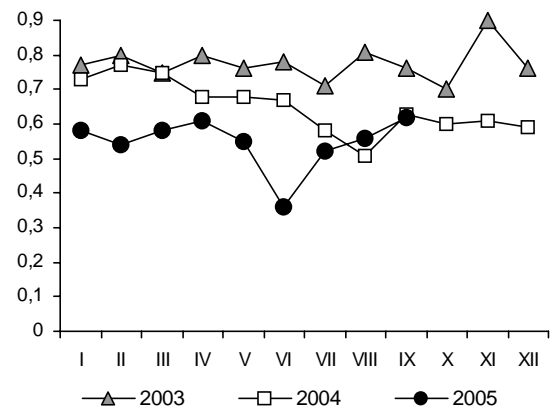
Skrobia ziemniaczana



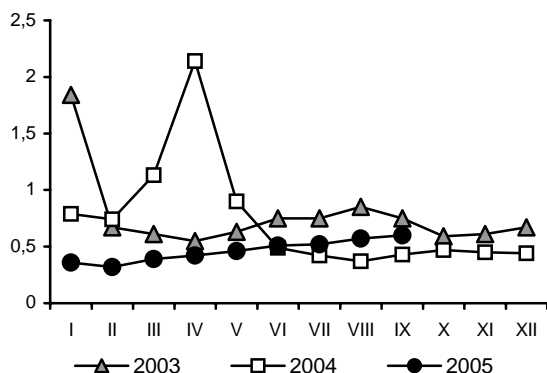
Margaryny



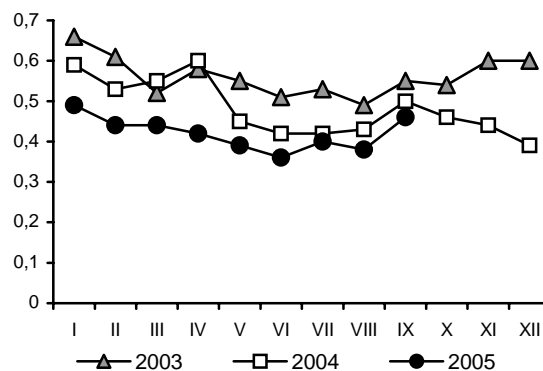
Koncentrat pomidorowy



### Zagęszczony sok jabłkowy



### Głukoza i syrop glukozowy



Źródło: Na podstawie danych CIHZ i MF.

Po wejściu do UE najbardziej wzrosły ceny (liczone w zł) następujących grup produktów:

- kwiaty cięte – średnie ceny kwiatów były w pierwszych trzech kwartałach 2005 r. wyższe w porównaniu z analogicznym okresem 2003 r. o 99%, a w relacji do I-IX 2004 r. o 82%. Wzrosły ceny w imporcie wszystkich kwiatów objętych przed akcesją klauzulą SSG, a najbardziej zwiększyły się ceny goździków,
- masło – ceny masła w okresie I-IX 2005 r. były wyższe w porównaniu do analogicznego okresu 2003 r. o 45%, a w porównaniu do okresu I-IX 2004 r. o 8%,
- jogurty – ceny wzrosły w porównywanym okresie odpowiednio o 161 i 124%. Wzrost cen jogurtów wynikał w dużym stopniu ze zniesienia subwencji w ich eksporcie z UE do Polski,
- cukier buraczany – średnie ceny cukru zwiększyły się w pierwszych trzech kwartałach 2005 r. w relacji do I-IX 2003 r. dwukrotnie, a w relacji do I-IX 2004 r. o 13%. Podrożał w imporcie zarówno cukier surowy, jak i biały,
- otręby kukurydziane – ceny wzrosły w okresie I-IX 2005 r. w stosunku do pierwszych trzech kwartałów 2003 r. ponad trzykrotnie, a w relacji do notowanych w okresie I-IX 2004 r. o 8%. O zwiększeniu cen zadecydowała mniejsza podaż kukurydzy i produktów jej przemiału w krajach UE w sezonie 2004/05.

W pierwszych dziewięciu miesiącach 2005 r. wyższe niż w takim samym okresie 2003 r. i 2004 r. były także ceny miodu, jelit i pęcherzy zwierząt, większości warzyw świeżych (głównie kalafiorów i pomidorów), mrożonych warzyw (decydujący był tu wzrost cen mrożonego groszku, papryki i pomidorów) oraz przetworów z mięsa (przede wszystkim przetworów z drobiu). W porównaniu z okresem I-IX 2003 r. znacznie podrożały również w imporcie w pierwszych

trzech kwartałach 2005 r. mleko płynne i zagęszczone. Ceny tych produktów były jednak w tym czasie niższe od średnich w pierwszych trzech kwartałach roku poprzedniego. Znacznie wyższe, niż przed akcesją, były też ceny w imporcie piskląt gęsi i kaczek, a także mięsa wołowego, tj. produktów, których przywóz przed przystąpieniem do UE był minimalny.

Obniżyły się rozmiary przywozu prawie wszystkich produktów, które podrożały w imporcie. Wyższy był jedynie (w okresie I-IX 2005 r. w porównaniu z tym samym okresem 2003 r.) wolumen przywozu: kwiatów, dekstryn, jogurtów, pomidorów i mrożonych warzyw.

Tabela 4

Wskaźniki dynamiki cen importowych produktów rolno-spożywczych  
(produktów, których ceny wzrosły po akcesji do UE)  
w procentach

Kod CN	Produkty	2004 2003		I-IX 2005 I-IX 2004		I-IX 2005 I-IX 2003	
		zł	euro	zł	euro	zł	euro
0401	Mleko i śmietana	189,0	183,3	82,5	94,1	167,1	177,8
0402	Mleko zagęszczone	118,5	114,9	91,6	104,5	124,9	132,9
040310	Jogurty	130,8	126,9	124,4	141,8	261,3	278,0
040510	Masło	135,0	130,9	108,3	123,5	144,5	153,7
0409	Miód	140,2	136,0	101,1	115,3	135,2	143,8
0504	Jelita i pęcherze zwierząt	161,1	156,3	66,0	75,2	108,2	115,1
060310	Kwiaty cięte	136,0	131,9	181,9	207,4	198,6	211,3
070410	Kalafior	123,0	119,3	131,6	150,0	133,6	142,1
0702	Pomidory	103,1	100,0	146,3	166,8	131,6	140,0
070310	Cebula	128,9	125,0	107,2	122,2	129,3	137,5
0710	Mrożone warzywa	121,7	118,0	116,6	133,0	128,8	137,0
0811	Mrożone owoce	102,3	99,2	98,0	111,7	105,8	112,6
100300	Jęczmień	110,4	107,1	87,7	100,0	100,7	107,1
1210	Szyszki chmielowe	161,1	156,3	66,0	75,2	108,2	115,1
1512	Olej słonecznikowy	103,1	100,0	97,8	111,5	101,0	107,4
1602	Przetwory mięsne	197,0	191,1	120,1	137,0	237,7	252,9
1701	Cukier buraczany	189,7	184,0	112,8	128,6	203,0	216,0
1901	Ekstrakt słodowy	117,8	114,3	89,3	101,8	106,2	113,0
230210	Otręby kukurydziane	309,3	300,0	107,5	122,6	324,7	345,4
35021190	Albumina jaj suszona	122,0	118,3	84,7	96,6	106,1	112,9
35051010	Dekstryny	115,8	112,3	136,5	155,6	161,6	171,9

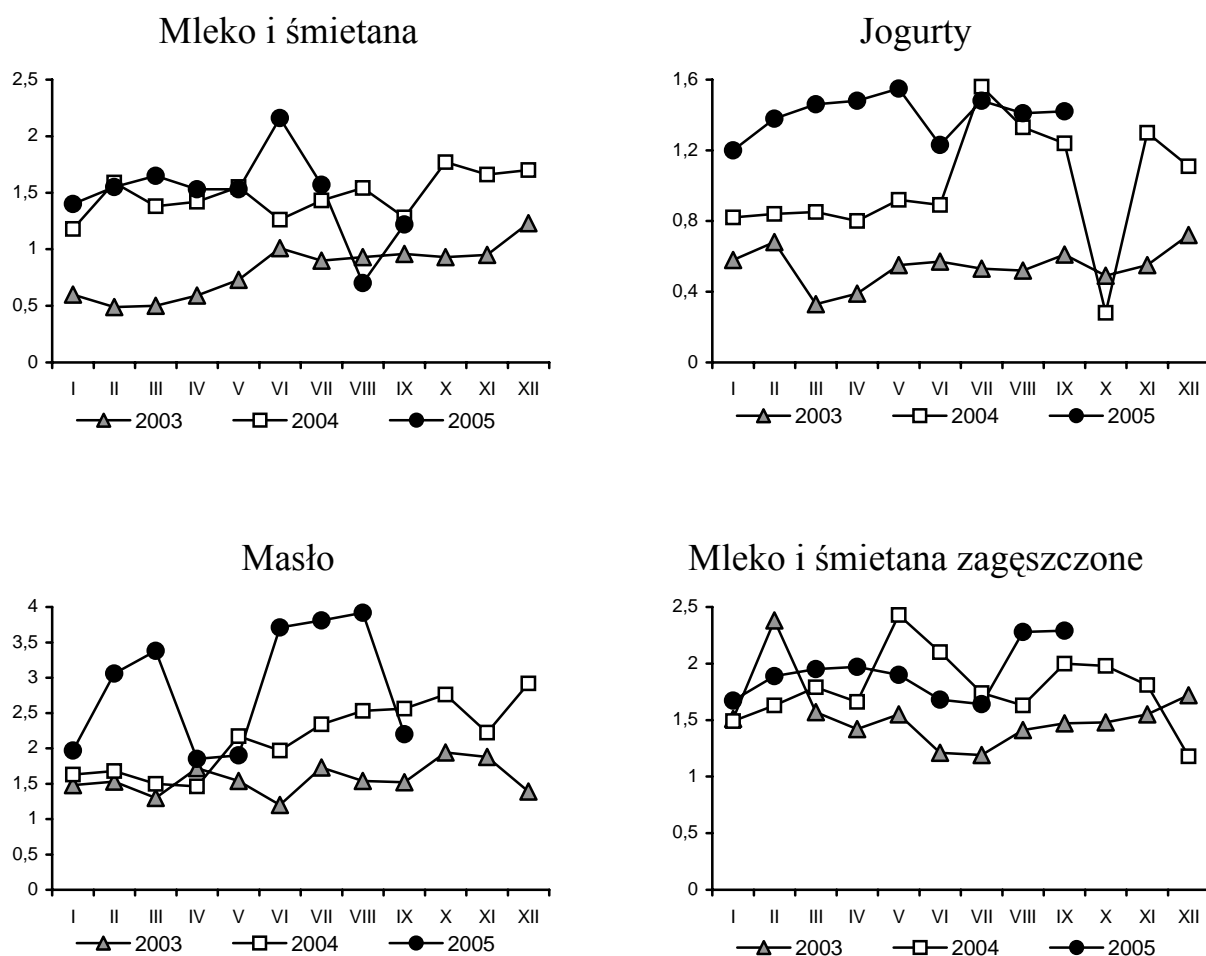
Źródło: Na podstawie danych CIHZ i MF.

Ceny większości importowanych produktów, również tych, które podrożały w przywozie po akcesji do UE są niższe od cen produktów wytwarzanych w kraju. Do nielicznej grupy produktów, których ceny importowe w 2005 r. były niższe od produktów rodzimych należały: niektóre rodzaje mięsa wieprzowego i drobiowego (np. schab, boczek, elementy tuszek indyków), jaja konsumpcyjne, mleko w proszku, pomidory i ich przetwory, kwiaty, przetwory z jaj.

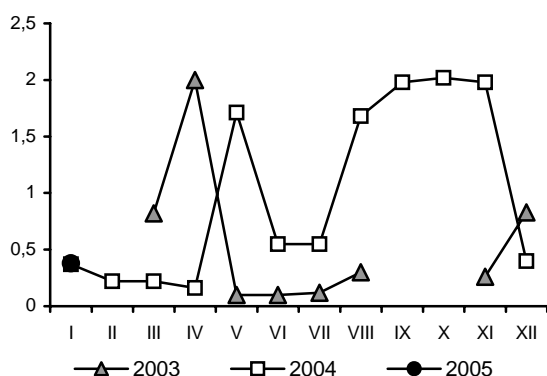
Konkurencyjność cenowa polskich produktów, wobec produkowanych w UE (zwłaszcza produktów przetworzonych) jest głównym powodem znacznie wyższego po akcesji do UE wzrostu eksportu niż przywozu większości produktów uznanych za wrażliwe. Konkurencyjność ta zmniejszy się tylko w warunkach wzrostu opłaty pracy (podstawowego czynnika decydującego o przewadze komparatywnej produktów krajowych wobec unijnych). Zbliżenie cen w Polsce i w UE nastąpić będzie jednak w efekcie spodziewanego umacniania złotego w stosunku do euro.

Wykres 5

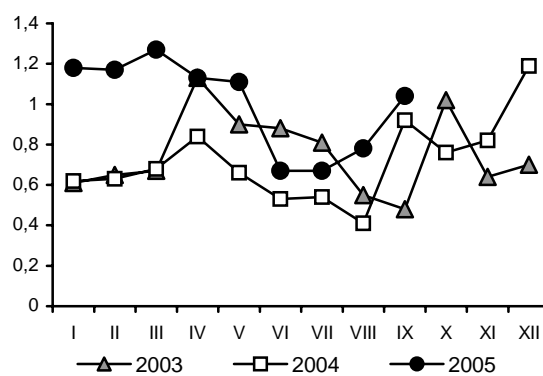
Ceny w imporcie wybranych produktów rolno-spożywczych (w euro/kg)  
(wzrost cen)



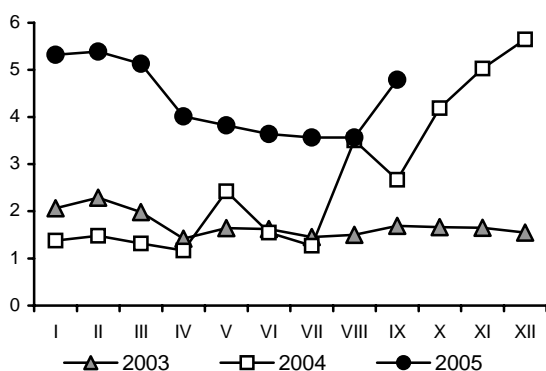
Otręby kukurydziane



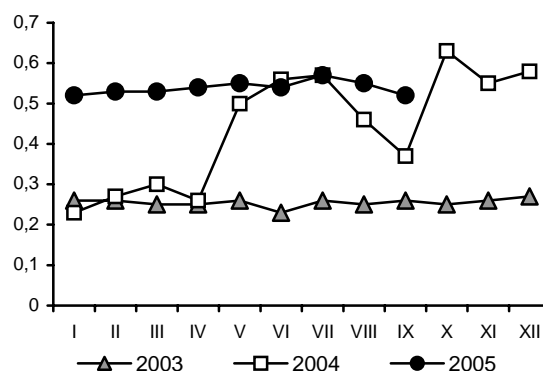
Pomidory



Kwiaty cięte



Cukier buraczany



Źródło: Na podstawie danych CIHZ i MF.

## 5. Znaczenie dostaw z krajów UE w imporcie produktów wrażliwych

Jeszcze przed akcesją, większość produktów uznanych za wrażliwe importowana była z krajów UE-15 i nowych krajów członkowskich. Wynikało to głównie z dużych ulg celnych w przywozie z tych krajów w ramach wzajemnych koncesji handlowych.

Z krajów rozszerzonej Wspólnoty pochodził cały (lub niemal cały) realizowany przez Polskę import: większości produktów zwierzęcych, świeżych warzyw i owoców, przetworów zbożowych, roślin oleistych, oleju sojowego, rzepakowego, margaryn, cukrów, przetworów z ziemniaków, ale także produktów skrobiowych, karmy dla psów i kotów, kwiatów czy szyszek i ekstraktów z chmielu.

Mniejsze było przed wejściem do UE (udział maksymalnie 50%) znaczenie krajów rozszerzonej Wspólnoty w polskim imporcie: mleka w proszku (50%

w 2003 r.) owsa i żyta (ok. 40%), jabłek (50%), owoców mrożonych (40%), warzyw suszonych (ok. 20%), jelit, pęcherzy i żołądków zwierząt (20%), zagęszczonego soku jabłkowego (15%) i tytoniu (15%). Najmniejszy był udział dostaw z UE-25 w imporcie miodu (2%) i oleju słonecznikowego (8%).

Po akcesji zwiększył się udział UE w imporcie większości produktów. Najbardziej wzrosło znaczenie przywozu z rozszerzonej Wspólnoty w imporcie<sup>5</sup>:

- ziarna zbóż (głównie pszenicy, żyta i owsa) – już w 2004 r. import z krajów UE – głównie ze „starej” Wspólnoty zarówno w wolumenie, jak i w wartości przywozu sięgał 100%. Oprócz eliminacji stawek celnych istotne znaczenie miało tu podrożenie kosztów transportu zbóż spoza Europy,
- mięsa (wieprzowego, drobiowego i wołowego) – w pierwszych trzech kwartałach 2005 r. niemal cały wolumen przywozu realizowany był w UE-25, wobec 81% (mięso wieprzowe) i 89% (mięso z drobiu) w 2003 r.,
- mleka i śmietany zagęszczonej – udział UE w wolumenie importu w okresie I-IX 2005 r. wynosił ok. 90%, w porównaniu z 48% w 2003 r. Liczącym się dostawcą zewnętrznym pozostały kraje WNP,
- serów – wzrost udziału UE w rozmiarach przywozu zwiększył się z 79% w 2003 r. do 99% w pierwszych trzech kwartałach 2005 r.,
- oleju sojowego, a zwłaszcza słonecznikowego – w okresie I-IX 2005 r. import z UE stanowił 43% rozmiarów przywozu oleju słonecznikowego i 54% jego wartości (odpowiednio 8 i 11% w 2003 r.). Najwięksi zewnętrzni importerzy to Rumunia i Szwajcaria.

Obecnie z UE realizowany jest niemal cały wolumen polskiego importu przetworów z jaj (udział ten przed akcesją wynosił ok. 70%). Istotnie zwiększyło się także znaczenie dostaw z UE w polskim przywozie jelit, pęcherzy i żołądków zwierząt (udział w pierwszych trzech kwartałach 2005 r. ok. 43%) oraz warzyw suszonych (ok. 30% importu). Podobnie jak przed akcesją do UE głównymi dostawcami jelit i pęcherzy pozostały Chiny, Kanada i kraje Ameryki Płd., a warzyw suszonych – Egipt, Chiny, Szwajcaria i Indie. Znacznie, bo z 2% w 2003 r. do 18% w okresie I-IX 2005 r., wzrósł także udział przywozu z rozszerzonej Wspólnoty w rozmiarach importu miodu (tak jak przed integracją produkt ten sprowadzany jest głównie z Ukrainy, Rumunii, Bułgarii i Argentyny). Stabilny, na niskim poziomie, pozostał udział UE w imporcie tytoniu nieprzetworzonego. Nie zmieniło się istotnie znaczenie dostaw z UE w przywozie koncentratu pomidorowego (głównym dostawcą zewnętrznym są obecnie Chiny).

---

<sup>5</sup> Udział dostaw z UE-25 w imporcie produktów uznanych za wrażliwe przedstawiono w załączniku 5.

Tabela 5

Udział dostaw z UE-25 w imporcie wybranych produktów  
rolno-spożywczych w procentach

Kod CN	Produkty	2003	2004	I-IX 2005	2003	2004	I-IX 2005
		ilość			wartość		
0104	Owce i kozy żywe	49,2	100,0	100,0	69,2	100,0	100,0
0202	Wołowina zamrożona	0,0	89,7	99,7	0,0	84,4	96,2
0203	Mięso wieprzowe	81,3	98,9	99,7	77,2	98,7	99,7
0207	Mięso z drobiu	88,8	89,8	93,9	79,0	79,5	91,3
0402	Mleko i śmietana zagęszczone	48,1	70,3	90,9	57,4	76,6	97,3
0406	Sery	79,3	92,5	98,7	87,8	95,2	98,5
0408	Przetwory z jaj	69,0	87,3	94,3	72,6	83,6	90,5
0504	Jelita, pęcherze i żołądki zwierząt	20,9	29,7	43,2	14,0	24,3	36,3
0712	Warzywa suszone	22,9	27,0	27,6	40,5	37,7	43,6
080920	Wiśnie i czereśnie	55,6	99,5	91,7	64,4	95,0	90,9
1001	Ziarno pszenicy	79,0	97,8	93,3	84,2	97,9	93,5
1002	Żyto	31,3	100,0	100,0	36,9	100,0	100,0
1004	Owies	42,7	100,0	100,0	40,8	100,0	100,0
100890	Pozostałe zboża	86,4	99,4	100,0	82,2	84,1	99,5
1102	Mąka żytnia	71,1	82,4	100,0	69,6	93,8	100,0
1507	Olej sojowy	87,7	83,5	95,6	87,2	82,9	97,0
1512	Olej słonecznikowy	7,9	15,7	43,2	10,6	19,2	53,8
1904	Przetwory uzyskiwane przez spęcznienie zbóż	87,8	97,7	99,0	94,2	98,1	97,8
Udział dostaw z UE w imporcie produktów uznanych za wrażliwe		84,8	90,0	93,1	75,5	80,2	87,0

Źródło: Na podstawie danych CIHZ i MF.

Do nielicznej grupy produktów, w imporcie których znaczenie dostaw z UE obniżyło się należą:

- jabłka – w 2004 r. i w pierwszych trzech kwartałach 2005 r. udział importu z UE w ogólnym wolumenie przywozu wyniósł 40% (ok. 50% w 2003 r.). Istotne znaczenie miało tu wyższe zapotrzebowanie rynku krajowego na odmiany oferowane przez kraje Ameryki Płd.,



- nasiona roślin pastewnych – spadek znaczenia dostaw z UE z ok. 96% w 2003 r. do 80% w pierwszych trzech kwartałach 2005 r. (w imporcie wzrosło znaczenie dostaw z krajów WNP),
- olej rzepakowy – udział importu z krajów UE obniżył się z niemal 100% w 2003 r. do 78% w 2004 r. i ok. 75% w 2005 r. W imporcie zwiększyło się głównie znaczenie przywozu z Ukrainy,
- owoce mrożone – spadek udziału przywozu z UE w ogólnym wolumenie przywozu z 40% w 2003 r. do 27% w 2004 r. i 22% w okresie I-IX 2005 r. Zwiększył się przede wszystkim udział dostaw z Chin i krajów WNP.

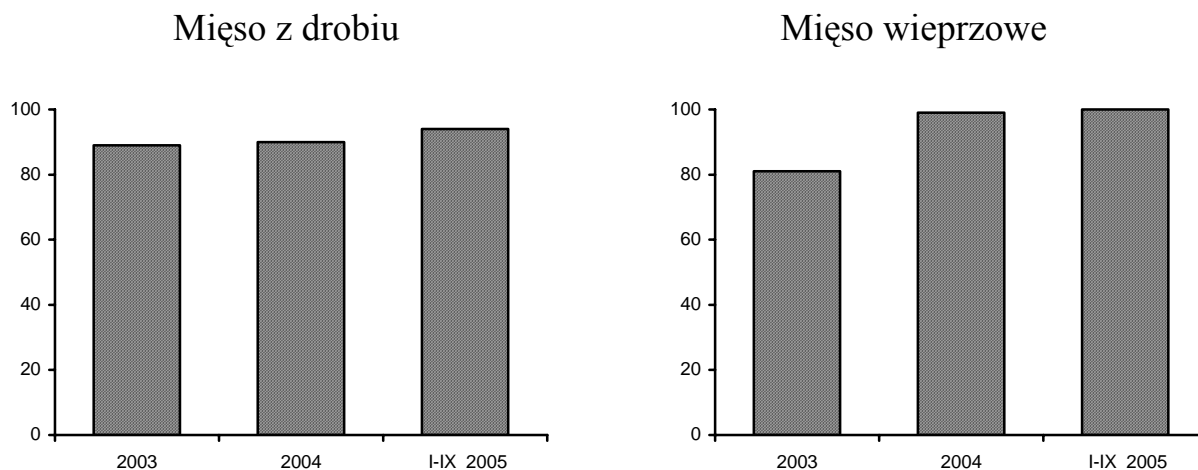
Cła w zewnętrznym imporcie tych produktów (poza jabłkami) po integracji z UE znacznie się obniżyły – a najbardziej, bo z 25-30% do 14,4% *ad valorem* – w imporcie mrożonych owoców.

Wzrost udziału dostaw z UE w imporcie większości produktów rolno-spożywczych uznanych za wrażliwe miał miejsce przy równoczesnym zwiększeniu wolumenu i wartości przywozu ze Wspólnoty. Do produktów, których przywóz z krajów UE zmniejszył się, a równocześnie wzrósł ich udział w imporcie ogółem należą: zboża, olej sojowy, mleko i śmietana.

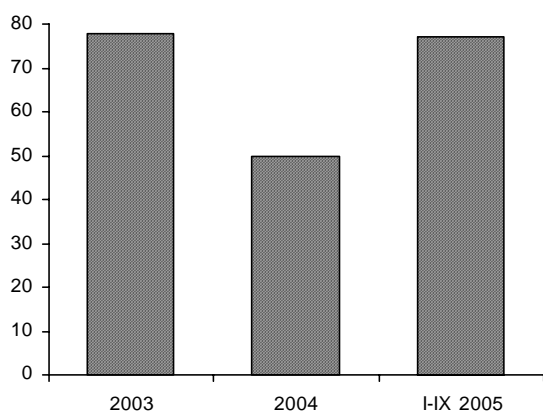
W ogólnej wartości importu produktów uznanych za wrażliwe udział dostaw z UE w pierwszych trzech kwartałach 2005 r. wyniósł 87%, wobec 80% w 2004 i 76% w 2003 r. Podobnie jak przed akcesją, większy niż z UE, jest udział importu z krajów trzecich jedynie w przywozie: miodu naturalnego, jelit i pęcherzy zwierząt, warzyw suszonych, jabłek, oleju słonecznikowego, tytoniu nieprzetworzonego i zagęszczonego soku jabłkowego.

Wykres 6

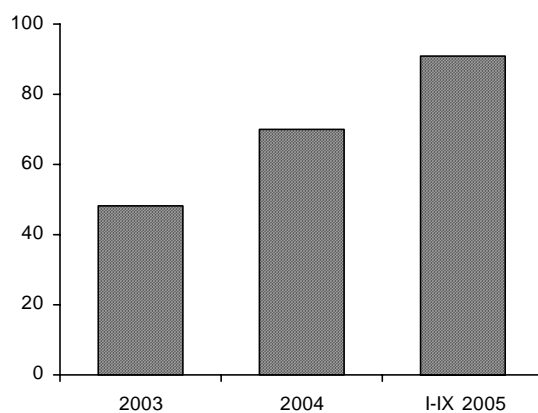
Udział dostaw z UE w wolumenie importu wybranych produktów rolno-spożywczych (w procentach)



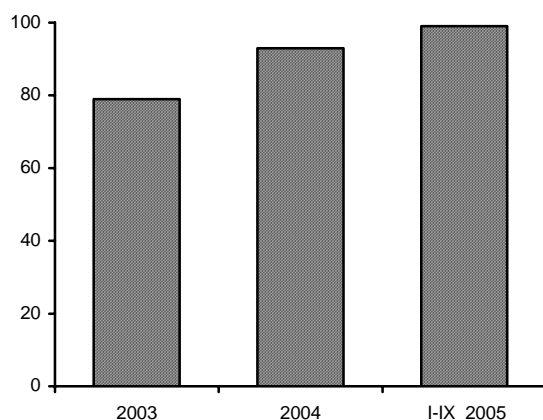
Masło i pozostałe tłuszcze z mleka



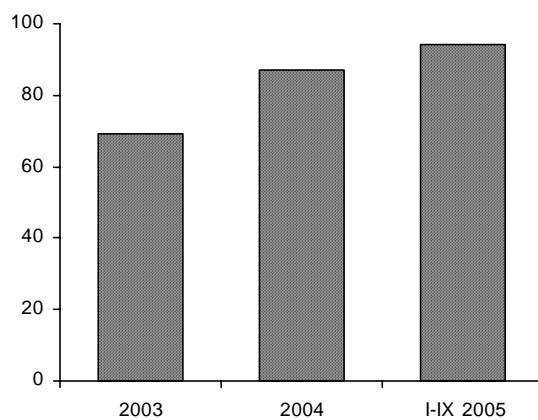
Mleko i śmietana zagęszczone



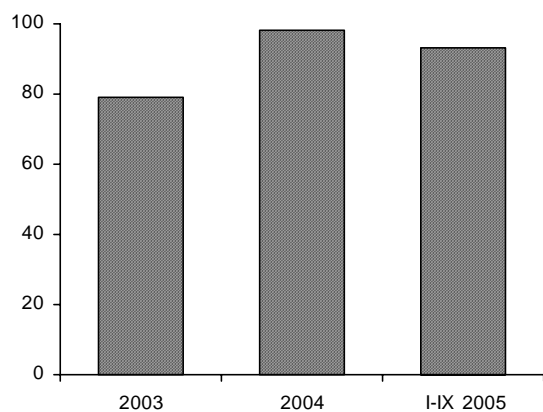
Sery



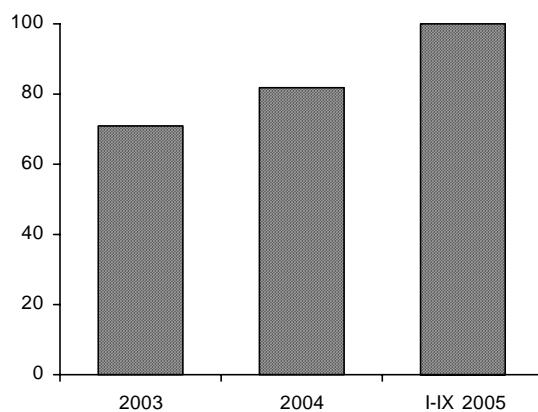
Przetwory z jaj



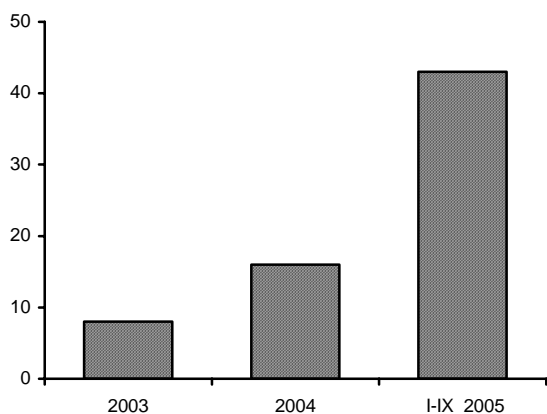
Ziarno pszenicy



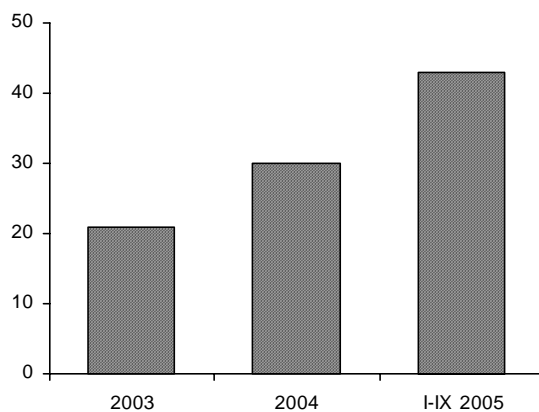
Mąka żytnia



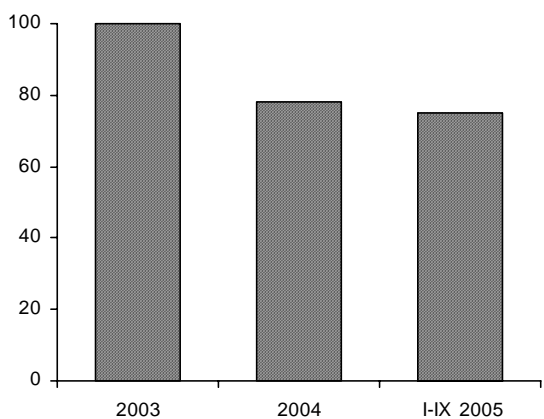
Olej słonecznikowy



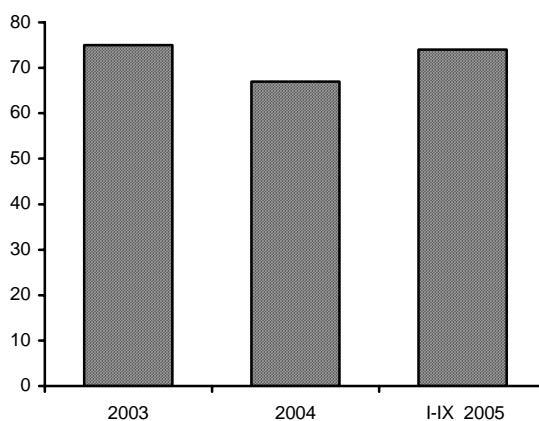
Jelita, pęcherze i żołądki zwierząt



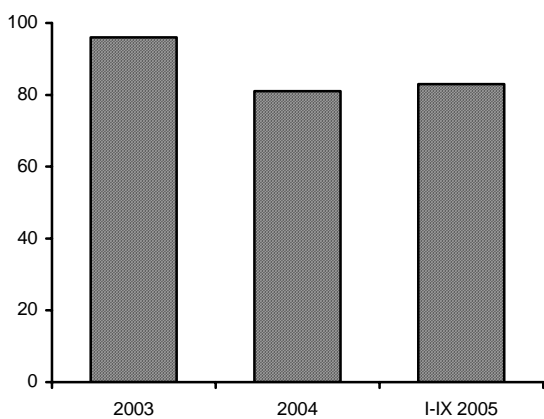
Olej rzepakowy



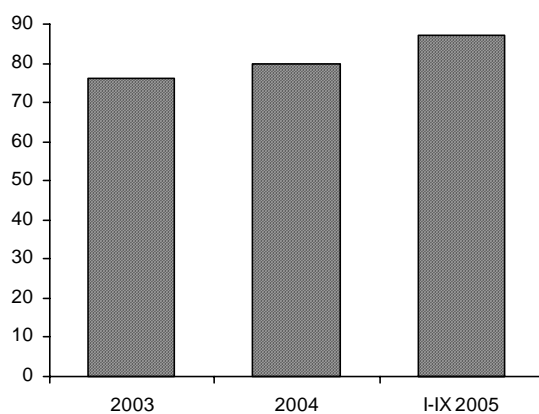
Koncentrat pomidorowy



Nasiona roślin pastewnych



Ogółem\*



Źródło: Na podstawie danych CIHZ i MF.

\*w wartości

## 6. Podsumowanie

Zniesienie stawek celnych w imporcie z krajów rozszerzonej Unii Europejskiej, ale też zastosowanie niższych ceł w przywozie wielu produktów z krajów trzecich, spowodowało zwiększenie importu niemal wszystkich artykułów rolno-spożywczych uznanych w Polsce za wrażliwe (tj. zgłoszonych do WTO jako towary wymagające głębszej ochrony). Dostawy od naszych partnerów ze Wspólnoty w 2005 r. wynosiły niemal 90% łącznej wartości importu produktów uznanych za wrażliwe, wobec 76% przed akcesją (2003 r.). Znaczenie przywozu z krajów UE pozostało mniejsze jedynie w imporcie zagęszczonego soku jabłkowego, niektórych warzyw suszonych, jabłek, tytoniu nieprzetworzonego i miodu naturalnego.

Po przystąpieniu do UE wzrosło znaczenie importu w produkcji większości artykułów uznanych za wrażliwe. Jednakże w 2005 r. ich przywóz nie przekraczał 4-5% produkcji i podaży tych produktów. Istotnego zagrożenia dla produkcji rodzimej nie stanowiło też znaczne zwiększenie importu: glukozy i syropu glukozowego, zagęszczonego soku jabłkowego, pomidorów czy koncentratu pomidorowego.

Wyższy import produktów rolno-spożywczych uzupełniał niedobory produkcji w kraju, ale też umożliwiał wzbogacenie bazy surowcowej zakładów przetwórczych tańszymi surowcami. Po akcesji do UE import większości produktów wzrósł znacznie mniej niż eksport. Zwiększyło się dodatkowo saldo w handlu niemal wszystkimi produktami uznanymi za wrażliwe. Najbardziej wzrosła nadwyżka eksportu nad importem w obrotach handlu zagranicznego produktami mleczarskimi, cukrem, olejem rzepakowym i produktami uzyskiwanymi przez spęcznienie zbóż. Pogłębiło się tylko ujemne saldo w zagranicznym handlu produktami skrobiowymi, koncentratem pomidorowym i mąkami.

Zmniejszenie nadwyżki eksportu nad importem w obrotach produktami rolno-spożywczymi następować może w miarę wyrównywania się poziomu cen w Polsce i w innych krajach UE (proces ten będzie jednak powolny), a także spodziewanego umacniania się złotego wobec euro.

KOD CN	Produkty	ROK	I półr.	II półr.	I-IX	ROK
010290	Bydło żywe	2003	34,36	0,00	34,36	34,36
010290		2004	82,46	1151,02	403,86	1233,48
010290		2005	1103,43	875,08	1978,51	
0103	Trzoda chlewna żywa	2003	138,69	16,66	144,55	155,35
0103		2004	207,42	13566,54	5097,55	13773,96
0103		2005	7744,48		15557,20	
0104	Owce i kozy	2003	35,82	23,86	45,74	59,68
0104		2004	54,24	109,25	103,03	163,49
0104		2005	6,35		6,35	
0105	Drób żywy	2003	523,69	668,67	836,76	1192,36
0105		2004	1185,15	1646,33	1696,98	2831,48
0105		2005	2129,73		5348,45	
010511	Pisklęta z gatunku Gallus Domesticus	2003	186,37	261,55	326,07	447,92
010511		2004	169,24	77,83	226,04	247,07
010511		2005	337,75		382,45	
010512	Pisklęta indyków	2003	286,40	320,98	449,80	607,38
010512		2004	225,52	43,93	258,62	269,45
010512		2005	8,29		492,65	
0201	Wołowina świeża i schłodzona	2003	3,77	18,66	3,77	22,43
0201		2004	33,62	97,89	119,02	131,51
0201		2005	196,15		227,44	
0202	Wołowina zamrożona	2003	217,99	113,21	291,01	331,2
0202		2004	725,28	948,83	1359,27	1674,11
0202		2005	2054,29		2965,91	
0203	Wieprzowina	2003	18439,14	28284,73	33340,12	46723,87
0203		2004	29149,49	73134,26	64587,81	102283,75
0203		2005	61101,00		109890,71	
0207	Mięso z drobiu	2003	9743,25	10591,59	15057,02	20334,84
0207		2004	22912,94	61719,46	58948,94	84632,40
0207		2005	33682,04		51877,54	
0401	Mleko i śmietana niezagęszczone	2003	3199,69	3236,03	4949,03	6435,72
0401		2004	2231,63	1500,50	2988,46	3732,13
0401		2005	1254,93		3048,72	
0402	Mleko i śmietana zagęszczone	2003	1984,71	6338,49	4901,34	8323,20
0402		2004	2121,43	3738,96	3705,27	5860,39
0402		2005	5119,87		6863,31	
0403	Napoje mleczne	2003	373,11	808,11	775,78	1181,22
0403		2004	790,39	1083,86	1098,37	1874,25
0403		2005	1507,41		2240,18	
040310	Jogurt	2003	258,85	143,45	344,65	402,30
040310		2004	239,96	628,50	331,84	868,46
040310		2005	811,03		1182,68	
0405	Masło i pozostałe tłuszcze otrzymywane z mleka	2003	2331,24	3013,35	3527,68	5344,59
0405		2004	2212,84	1860,53	3191,07	4073,37
0405		2005	1888,34		2439,80	
040510	Masło	2003	1881,90	2397,15	2818,04	4279,05
040510		2004	1898,73	1386,05	2512,29	3284,78
040510		2005	1274,95		1455,40	
0406	Sery	2003	2531,53	3123,70	4076,68	5655,23
0406		2004	2683,07	5878,31	5133,24	8561,38
0406		2005	10909,30		15064,92	
0407	Jaja ptasie w skorupkach	2003	490,82	500,05	698,34	990,87
0407		2004	680,32	4875,25	1403,84	5555,57

0407		2005	5667,00		8185,45	
04070030	Jaja konsumpcyjne	2003	105,54	5,81	111,35	111,35
04070030		2004	78,94	4456,88	595,96	4535,82
04070030		2005	5245,94		7499,84	
0408	Przetwory z jaj	2003	70,59	112,86	82,81	183,45
0408		2004	221,62	343,29	380,25	564,91
0408		2005	448,44		860,09	
0409	Miód	2003	2287,89	2290,57	3153,93	4578,46
0409		2004	1353,79	2243,55	2043,67	3597,34
0409		2005	2409,75		3151,02	
0504	Jelita, pęcherze i żołądki zwierząt	2003	17106,96	22694,33	28393,51	39801,29
0504		2004	21638,63	20461,73	30159,41	42100,36
0504		2005	18773,50		28233,22	
0603	Kwiaty cięte i pąki kwiatowe	2003	4775,56	3959,28	6619,95	8734,84
0603		2004	6940,53	5130,01	9879,37	12070,54
0603		2005	5496,08		7512,53	
0702	Pomidory	2003	27181,35	9353,27	27470,38	36534,62
0702		2004	37878,60	18022,15	42722,39	55900,75
0702		2005	40122,78		45261,34	
070310	Cebula	2003	41548,85	14844,61	48717,12	56393,46
070310		2004	43487,47	12840,79	50509,61	56328,26
070310		2005	7822,99		13695,09	
0704	Warzywa kapustne	2003	4723,43	1024,23	4799,57	5747,66
0704		2004	7579,31	2104,43	7868,12	9683,74
0704		2005	7645,91		8325,02	
0705	Sałata	2003	3509,29	1155,11	3624,28	4664,40
0705		2004	5366,08	2203,26	5584,59	7569,34
0705		2005	5383,97		6136,36	
0706	Warzywa korzeniowe	2003	24075,79	2831,16	24629,05	26906,95
0706		2004	20424,91	4421,07	21883,62	24845,98
0706		2005	20617,97		23574,02	
070610	Marchew	2003	19723,64	748,19	20131,17	20471,83
070610		2004	14779,48	1361,89	15528,78	16141,37
070610		2005	15878,53		18261,89	
0707	Ogórki	2003	4285,87	3265,85	4355,93	7551,72
0707		2004	4595,07	8044,83	5344,81	12639,90
0707		2005	8069,65		8328,92	
0710	Warzywa mrożone	2003	6455,88	5730,15	9359,76	12186,03
0710		2004	3890,31	5054,94	5627,23	8945,25
0710		2005	13307,89		16945,28	
0712	Warzywa suszone	2003	5404,37	3181,63	7111,35	8586,00
0712		2004	4417,69	3883,12	6620,18	8300,81
0712		2005	5224,67		7026,57	
080810	Jabłka	2003	5825,41	8235,43	10498,42	14060,84
080810		2004	3718,83	2532,38	5837,68	6251,21
080810		2005	3922,70		6636,13	
080920	Wiśnie i czereśnie	2003	78,38	100,39	176,90	178,77
080920		2004	34,55	625,40	658,43	659,95
080920		2005	254,20		955,31	
080940	Śliwki i owoce tarniny	2003	171,82	540,14	698,24	711,96
080940		2004	334,54	642,15	784,58	976,69
080940		2005	432,10		1803,08	
081010	Truskawki	2003	975,54	31,58	977,60	1007,12

081010		2004	1185,49	104,21	1233,50	1289,70
081010		2005	3498,23		3532,33	
081020	Maliny i jeżyny	2003	4,21	77,71	73,15	81,92
081020		2004	6,40	117,22	123,04	123,62
081020		2005	3,15		143,91	
081030	Porzeczki i agrest	2003	77,27	0,44	77,27	77,71
081030		2004	62,28	214,29	256,30	276,57
081030		2005	0,40		2326,01	
0811	Owoce mrożone	2003	4152,19	11701,74	11485,89	15853,93
0811		2004	4231,60	10743,32	11632,46	14974,92
0811		2005	5466,36		16559,43	
100190	Pszennica i meslin	2003	30411,40	6451,97	34739,99	36863,37
100190		2004	85863,51	126367,68	181590,77	212231,19
100190		2005	119217,64		173409,61	
1002	Żyto	2003	59787,97	24111,80	82644,32	83899,77
1002		2004	12698,19	2805,98	15348,15	15504,17
1002		2005	794,03		1825,08	
1003	Jęczmień	2003	86391,83	65432,85	137428,80	151824,68
1003		2004	141780,41	54553,16	189899,95	196333,57
1003		2005	58786,18		90237,70	
1004	Owies	2003	3267,02	1810,80	4139,32	5077,82
1004		2004	1921,81	1016,81	2560,91	2938,62
1004		2005	1424,61		1900,76	
100810	Gryka	2003	1513,79	1469,47	1588,79	2983,26
100810		2004	1697,32	1245,55	2942,87	2942,87
100810		2005	2,30		7,91	
100820	Proso	2003	430,95	415,17	560,27	846,12
100820		2004	175,37	63,43	210,13	238,80
100820		2005	175,31		180,76	
100890	Pozostałe zboża	2003	13068,13	3210,30	15050,20	16278,43
100890		2004	923,62	2526,87	1652,37	3450,49
100890		2005	3995,21		4580,19	
1101	Mąka pszenna	2003	5480,67	5971,40	8358,53	11452,07
1101		2004	7560,43	12437,58	13117,71	19998,01
1101		2005	18422,54		28693,69	
110210	Mąka żytnia	2003	4545,18	4646,76	6746,89	9191,94
110210		2004	5194,84	4401,24	7256,39	9596,08
110210		2005	9333,27		13757,53	
1103	Kasze, mączki i granulki zbożowe	2003	16929,29	16314,02	26421,87	33243,31
1103		2004	14150,34	20763,35	26182,45	34913,69
1103		2005	23506,18		35044,17	
1105	Mąka, mączka, proszek i granulki ziemniaczane	2003	256,18	315,77	386,30	571,95
1105		2004	291,07	1349,97	1080,03	1641,04
1105		2005	2099,40		3020,71	
11071099	Słód	2003	79661,38	96561,62	135482,51	176223,00
11071099		2004	83003,85	98677,27	142419,10	181681,12
11071099		2005	96790,63		146377,94	
11081200	Skrobia kukurydziana	2003	1321,76	1581,06	1968,54	2902,82
11081200		2004	2210,06	9374,78	5964,29	11584,84

11081200		2005	12736,75		15537,33	
11081300	Skrobia ziemniaczana	2003	51,57	91,10	104,63	142,67
11081300		2004	117,86	1545,88	907,65	1663,74
11081300		2005	1765,43		3219,85	
1205	Nasiona rzepaku	2003	934,62	15486,73	7683,71	16421,35
1205		2004	134,69	2075,31	1240,18	2210,00
1205		2005	259,78		13861,63	
1209	Nasiona roślin pastewnych	2003	3220,58	1481,33	3542,91	4701,91
1209		2004	5202,13	2375,85	5727,55	7577,98
1209		2005	6974,48		7574,29	
1210	Szyszki chmielowe	2003	708,90	179,88	779,79	888,78
1210		2004	339,49	236,50	374,94	575,99
1210		2005	412,50		425,87	
130213	Soki i ekstrakty z chmielu	2003	25,19	18,69	37,06	43,88
130213		2004	63,05	79,27	85,38	142,32
130213		2005	67,90		91,15	
1507	Olej sojowy	2003	58306,51	51049,64	83411,86	109356,15
1507		2004	32298,86	48891,45	59427,64	81190,31
1507		2005	43157,75		60299,19	
1512	Olej słonecznikowy	2003	9434,82	14618,21	13507,50	24053,03
1512		2004	21094,06	19908,14	31932,33	41002,20
1512		2005	10278,99		17312,79	
1514	Olej rzepakowy	2003	1497,45	2394,62	2555,65	3892,07
1514		2004	9938,24	9017,53	15128,69	18955,77
1514		2005	7031,67		9955,50	
1517	Margaryna i jadalne mieszaniny z tłuszczów	2003	1742,31	2385,71	2467,94	4128,02
1517		2004	3127,94	9345,06	6823,69	12473,00
1517		2005	9709,50		13749,99	
1601	Kiełbasy i podobne wyroby z mięsa	2003	632,33	693,23	1099,26	1325,56
1601		2004	730,69	1193,72	1286,15	1924,41
1601		2005	1113,35		1588,22	
1602	Pozostałe przetwory z mięsa	2003	1604,46	1076,15	2138,72	2680,61
1602		2004	561,89	452,19	752,09	1014,08
1602		2005	763,26		1177,64	
1701	Cukier buraczany	2003	48011,66	26461,45	64226,91	74473,11
1701		2004	17215,61	25845,42	31770,03	43061,03
1701		2005	25971,73		35877,86	
17019910	Cukier biały	2003	43619,27	26064,59	59482,66	69683,86
17019910		2004	15423,16	23410,82	28847,17	38833,98
17019910		2005	25479,61		35250,06	
1702	Pozostałe cukry	2003	3614,17	4179,39	5564,04	7793,56
1702		2004	12080,55	35405,44	28309,24	47485,99
1702		2005	43808,30		66410,09	
170230	Glukoza i syrop glukozowy zawierające	2003	2968,95	3601,17	4583,53	6570,12
170230	< 20% masy fruktozy	2004	7747,04	27405,29	20912,56	35152,33
170230		2005	32226,93		51600,13	
170240	Glukoza i syrop glukozowy pozostałe	2003	0,00	43,60	0,00	43,60
170240		2004	3768,14	6518,08	6154,91	10286,22
170240		2005	9797,73		12118,08	



1901	Ekstrakt słodowy, przetwory spożywcze	2003	11818,64	14495,12	18186,91	26313,76
1901	z mąki, kasz i skrobi	2004	12822,84	14215,95	19721,69	27038,79
1901		2005	17549,41		24888,23	
1904	Przetwory spożywcze otrzymywane	2003	758,93	1077,31	1113,21	1836,24
1904	przez spęcznienie zbóż	2004	1748,87	1488,62	2288,66	3237,49
1904		2005	2824,27		5817,73	
200210	Pomidory w puszkach	2003	1469,49	1623,07	2014,72	3092,56
200210		2004	2025,79	1801,06	2928,91	3826,85
200210		2005	2361,22		3535,06	
200290	Koncentrat pomidorowy	2003	8445,37	7114,57	11409,08	15559,94
200290		2004	7748,98	14028,64	14884,45	21777,62
200290		2005	20839,02		28781,54	
200971	Sok jabłkowy nieskoncentrowany	2003	28,68	70,24	72,72	98,92
200971		2004	79,68	108,02	109,28	187,70
200971		2005	89,02		226,77	
200979	Sok jabłkowy zagęszczony	2003	614,55	1597,03	1046,51	2211,58
200979		2004	1972,68	11297,35	7023,29	13270,03
200979		2005	15582,10		31231,58	
210690	Przetwory spożywcze pozostałe (syropy)	2003	19423,49	20965,99	30400,16	40389,48
210690		2004	20893,30	19709,41	30285,96	40602,71
210690		2005	22859,61		36037,59	
2302	Otręby, śruta i inne pozostałości z obróbki zbóż	2003	77775,42	84695,15	120643,42	162470,57
2302		2004	77791,09	95206,60	124890,82	172997,69
2302		2005	74984,17		103037,75	
2309	Karma dla psów i kotów	2003	43920,38	58803,29	73140,50	102723,67
2309		2004	55980,82	84036,13	94354,33	140016,95
2309		2005	101804,00		160731,85	
2401	Tytoń nieprzetworzony	2003	8102,90	11556,13	13301,10	19659,03
2401		2004	15445,70	27612,49	30310,64	43058,19
2401		2005	22907,75		38302,13	
35021190	Albumina jaj suszona	2003	10,06	6,93	15,01	16,99
35021190		2004	12,12	12,99	16,14	25,11
35021190		2005	17,34		31,25	
3505	Dekstryny i pozostałe skrobie modyfikowane	2003	21391,14	25824,49	33532,46	47215,63
3505		2004	23581,82	30051,76	37950,67	53633,58
3505		2005	29186,80		42131,99	

KOD CN	Produkty	<u>2004</u>	<u>I-VI</u>	<u>I-IX</u>	<u>I-IX</u>
		2003	2004	2005	2005
			I-VI	I-IX	I-IX
			2003	2004	2003
010290	Bydło żywe	3589,87	0,00	489,90	5758,18
0103	Trzoda chlewna żywa	8866,40	81431,81	305,19	10762,50
0104	Owce i kozy	273,94	457,88	6,16	13,88
0105	Drób żywy	237,47	246,21	315,17	639,19
010511	Pisklęta z gatunku Gallus Domesticus	55,16	29,76	169,20	117,29
010512	Pisklęta indyków	44,36	13,69	190,49	109,53
0201	Wołowina świeża i schłodzona	586,31	524,60	191,09	6032,89
0202	Wołowina mrożona	505,47	838,12	218,20	1019,18
0203	Wieprzowina	218,91	258,56	170,14	329,61
0207	Mięso z drobiu	416,19	582,72	88,00	344,54
0401	Mleko i śmietana niezagęszczone	57,99	46,37	102,02	61,60
0402	Mleko i śmietana zagęszczone	70,41	58,99	185,23	140,03
0403	Napoje mleczne	158,67	134,12	203,95	288,76
040310	Jogurt	215,87	438,13	356,40	343,15
0405	Masło i pozostałe tłuszcze otrzymywane z mleka	76,21	61,74	76,46	69,16
040510	Masło	76,76	57,82	57,93	51,65
0406	Sery	151,39	188,18	293,48	369,54
0407	Jaja ptasie w skorupkach	560,68	974,95	583,08	1172,13
04070030	Jaja konsumpcyjne	4073,48	76710,50	1258,45	6735,37
0408	Przetwory z jaj	307,94	304,17	226,19	1038,63
0409	Miód	78,57	97,95	154,18	99,91
0504	Jelita, pęcherze i żołądki zwierząt	105,78	90,16	93,61	99,44
0603	Kwiaty cięte i pąki kwiatowe	138,19	129,57	76,04	113,48
0702	Pomidory	153,01	192,68	105,94	164,76
070310	Cebula	99,88	86,50	27,11	28,11
0704	Warzywa kapustne	168,48	205,46	105,81	173,45
0705	Sałata	162,28	190,74	109,88	169,31
0706	Warzywa korzeniowe	92,34	156,16	107,72	95,72
070610	Marchew	78,85	182,02	117,60	90,71
0707	Ogórki	167,38	246,33	155,83	191,21
0710	Warzywa mrożone	73,41	88,22	301,13	181,04
0712	Warzywa suszone	96,68	122,05	106,14	98,81
080810	Jabłka	44,46	30,75	113,68	63,21
080920	Wiśnie i czereśnie	369,16	622,97	145,09	540,03
080940	Śliwki i owoce tarniny	137,18	118,89	229,81	258,23
081010	Truskawki	128,06	329,99	286,37	361,33
081020	Maliny i jeżyny	150,90	150,84	116,96	196,73
081030	Porzeczki i agrest	355,90	48702,27	907,53	3010,24
0811	Owoce mrożone	94,46	91,81	142,36	144,17
100190	Pszenica i meslin	575,72	1958,59	95,49	499,16
1002	Żyto	18,48	11,64	11,89	2,21
1003	Jęczmień	129,32	83,37	47,52	65,66
1004	Owies	57,87	56,15	74,22	45,92
100810	Gryka	98,65	84,76	0,27	0,50
100820	Proso	28,22	15,28	86,02	32,26
100890	Pozostałe zboża	21,20	78,71	277,19	30,43
1101	Mąka pszenna	174,62	208,29	218,74	343,29
1102	Mąka żytnia	104,40	94,72	189,59	203,91

1103	Kasze maczki i granulki zbożowe	105,02	127,27	133,85	132,63
1105	Mąka, mączka, proszek i granulki ziemniaczane	286,92	427,52	279,69	781,96
11071099	Słód	103,10	102,19	102,78	108,04
11081200	Skrobia kukurydziana	399,09	592,94	260,51	789,28
11081300	Skrobia ziemniaczana	1166,15	1696,90	354,75	3077,37
1205	Nasiona rzepaku	13,46	13,40	1117,71	180,40
1209	Nasiona roślin pastewnych	161,17	160,39	132,24	213,79
1210	Szyszki chmielowe	64,81	131,48	113,58	54,61
130213	Soki i ekstrakty z chmielu	324,34	424,13	106,76	245,95
1507	Olej sojowy	74,24	95,77	101,47	72,29
1512	Olej słonecznikowy	170,47	136,19	54,22	128,17
1514	Olej rzepakowy	487,04	376,57	65,81	389,55
1517	Margaryna i jadalne mieszaniny z tłuszczów	302,15	391,71	201,50	557,14
1601	Kielbasy i podobne wyroby z mięsa	145,18	172,20	123,49	144,48
1602	Pozostałe przetwory z mięsa	37,83	42,02	156,58	55,06
17019910	Cukier biały	55,73	89,82	122,20	59,26
170230	Glukoza i syrop glukozowy zawierające < 20% masy fruktozy	535,03	761,01	246,74	1125,77
170240	Glukoza i syrop glukozowy pozostałe	23592,25	14949,72	196,88	0,00
1901	Ekstrakt słodowy, przetwory spożywcze z mąki, kasz i skrobi	102,76	98,07	126,20	136,85
1904	Przetwory spożywcze otrzymywane przez spęcznienie zbóż	176,31	138,18	254,20	522,61
200210	Pomidory w puszkach	123,74	110,97	120,70	175,46
200290	Koncentrat pomidorowy	139,96	197,18	193,37	252,27
200971	Sok jabłkowy nieskoncentrowany	189,75	153,79	207,51	311,84
200979	Sok jabłkowy zagęszczony	600,02	707,40	444,69	2984,36
210690	Przetwory spożywcze pozostałe (syropy)	100,53	94,01	118,99	118,54
2302	Otręby, śruta i inne pozostałości z obróbki zbóż	106,48	112,41	82,50	85,41
2309	Karma dla psów i kotów	136,30	142,91	170,35	219,76
2401	Tytoń nieprzetworzony	219,02	238,94	126,37	287,96
35021190	Albumina jaj suszona	147,79	187,45	193,62	208,19
3505	Dekstryny i pozostałe skrobie modyfikowane	113,59	116,37	111,02	125,65

KOD CN	Produkty	ROK	I półr.	II półr.	I-IX	ROK
010290	Bydło do uboju o masie < 300 kg	2003	0,65	0,00	0,65	0,65
010290		2004	1,16	1,82	1,84	1,77
010290		2005	1,99		1,85	
010511	Pisklęta z gatunku Gallus Domesticus	2003	24,41	25,74	25,29	25,19
010511		2004	33,36	91,79	40,05	51,77
010511		2005	18,86		24,83	
0201	Wołowina świeża lub chłodzona	2003	2,90	2,13	2,90	2,26
0201		2004	1,92	2,24	1,71	2,16
0201		2005	3,85		3,70	
0202	Wołowina zamrożona	2003	1,49	1,74	1,53	1,57
0202		2004	1,25	1,34	1,18	1,30
0202		2005	1,20		1,31	
0203	Wieprzowina	2003	1,66	1,46	1,56	1,54
0203		2004	1,38	1,50	1,38	1,47
0203		2005	1,60		1,60	
0207	Mięso z drobiu	2003	0,83	0,87	0,85	0,85
0207		2004	0,94	0,71	0,77	0,77
0207		2005	0,84		0,88	
0401	Mleko i śmietana niezagęszczone	2003	0,60	0,96	0,72	0,78
0401		2004	1,34	1,57	1,36	1,43
0401		2005	1,67		1,28	
0402	Mleko i śmietana zagęszczone	2003	1,47	1,48	1,40	1,48
0402		2004	1,76	1,67	1,78	1,70
0402		2005	1,83		1,86	
0403	Napoje mleczne	2003	0,93	0,84	0,89	0,86
0403		2004	0,87	0,75	0,92	0,80
0403		2005	1,19		1,20	
040310	Jogurty	2003	0,48	0,58	0,50	0,52
040310		2004	0,84	0,59	0,98	0,66
040310		2005	1,36		1,39	
0405	Masło i pozostałe tłuszcze otrzymywane z mleka	2003	1,62	1,77	1,68	1,70
0405		2004	1,75	2,78	2,10	2,22
0405		2005	2,72		2,82	
040510	Masło	2003	1,43	1,59	1,47	1,52
040510		2004	1,63	2,50	1,83	1,99
040510		2005	2,20		2,26	
0406	Sery	2003	3,44	3,11	3,32	3,25
0406		2004	3,28	3,21	3,19	3,23
0406		2005	1,93		2,25	
040700	Jaja ptasie w skorupkach	2003	5,24	3,55	4,80	4,38
040700		2004	4,81	1,03	3,24	1,50
040700		2005	1,22		1,34	
04070030	Jaja ptasie konsumpcyjne	2003	2,06	2,07	2,06	2,06
04070030		2004	0,52	0,51	0,51	0,51
04070030		2005	0,51		0,57	
0408	Przetwory z jaj	2003	2,27	2,50	2,36	2,41
0408		2004	2,41	1,65	2,07	1,96
0408		2005	1,73		1,91	
040811	Suszone żółtka jaj	2003	5,53	6,65	5,87	6,14
040811		2004	2,70	4,55	2,80	3,20
040811		2005	4,09		3,71	

04090000	Miód naturalny	2003	0,91	0,87	0,89	0,89
04090000		2004	0,97	1,36	1,11	1,21
04090000		2005	1,25		1,28	
05040000	Jelita, pęcherze i żołądki zwierząt	2003	2,30	2,49	2,40	2,41
05040000		2004	2,67	3,40	2,96	3,02
05040000		2005	3,35		3,38	
060310	Kwiaty cięte, świeże	2003	1,81	1,59	1,74	1,71
060310		2004	1,62	3,34	1,78	2,35
060310		2005	4,45		4,31	
07020000	Pomidory	2003	0,75	0,69	0,75	0,73
07020000		2004	0,65	0,89	0,63	0,73
07020000		2005	1,09		1,05	
070310	Cebula	2003	0,08	0,07	0,08	0,08
070310		2004	0,09	0,13	0,09	0,10
070310		2005	0,14		0,11	
07041000	Kalafior	2003	0,57	0,55	0,57	0,57
07041000		2004	0,53	1,89	0,54	0,68
07041000		2005	0,79		0,81	
07049010	Kapusta biała i czerwona	2003	0,21	0,25	0,21	0,21
07049010		2004	0,26	0,80	0,30	0,34
07049010		2005	0,31		0,31	
07051100	Sałata głowiasta	2003	0,82	0,66	0,81	0,79
07051100		2004	0,58	0,70	0,59	0,62
07051100		2005	1,11		1,11	
07061000	Marchew	2003	0,13	0,20	0,13	0,13
07061000		2004	0,11	0,46	0,12	0,14
07061000		2005	0,25		0,26	
07070005	Ogórki	2003	0,86	0,87	0,85	0,86
07070005		2004	0,86	0,62	0,85	0,71
07070005		2005	1,01		1,01	
0710	Warzywa mrożone	2003	0,64	0,71	0,64	0,67
0710		2004	0,71	0,85	0,70	0,79

0710		2005	0,65		0,68	
0712	Warzywa suszone	2003	1,56	2,15	1,66	1,78
0712		2004	1,75	1,80	1,72	1,78
0712		2005	1,63		1,72	
080810	Jabłka	2003	0,63	0,27	0,53	0,42
080810		2004	0,70	0,60	0,73	0,65
080810		2005	0,70		0,46	
080920	Wiśnie i czereśnie	2003	0,52	0,77	0,65	0,66
080920		2004	1,09	0,48	0,49	0,51
080920		2005	1,25		0,58	
080940	Śliwki	2003	0,82	0,74	0,76	0,76
080940		2004	0,68	0,45	0,61	0,53
080940		2005	0,93		0,65	
08101000	Truskawki	2003	1,03	1,60	1,03	1,05
08101000		2004	1,46	2,52	1,46	1,54
08101000		2005	1,48		1,49	
0811	Owoce mrożone	2003	1,13	1,21	1,19	1,19
0811		2004	1,21	1,17	1,20	1,18
0811		2005	0,93		1,34	
1001	Pszenica i meslin	2003	0,13	0,18	0,13	0,16
1001		2004	0,16	0,14	0,15	0,15
1001		2005	0,11		0,10	
10020000	Żyto	2003	0,07	0,08	0,07	0,07
10020000		2004	0,11	0,19	0,13	0,13
10020000		2005	0,07		1,02	
100300	Jęczmień	2003	0,14	0,15	0,14	0,14
100300		2004	0,15	0,15	0,15	0,15
100300		2005	0,14		0,15	
10040000	Owies	2003	0,08	0,07	0,09	0,08
10040000		2004	0,13	0,14	0,13	0,14
10040000		2005	0,16		0,16	
10081000	Gryka	2003	0,23	0,20	0,23	0,21
10081000		2004	0,25	0,18	0,22	0,22
10081000		2005	0,59		0,66	
10082000	Proso	2003	0,26	0,20	0,27	0,23
10082000		2004	0,25	0,29	0,28	0,26
10082000		2005	0,18		0,20	
10089010	Pszenżyto	2003	0,09	0,09	0,09	0,09
10089010		2004	0,14	0,12	0,15	0,12

10089010		2005	0,08		0,08	
110100	Mąka pszenna	2003	0,29	0,28	0,28	0,28
110100		2004	0,26	0,24	0,26	0,25
110100		2005	0,20		0,20	
11021000	Mąka żytnia	2003	0,22	0,21	0,22	0,22
11021000		2004	0,38	0,15	0,20	0,16
11021000		2005	0,18		0,17	
1103	Kasze, mączki i granulki zbożowe	2003	0,20	0,21	0,21	0,21
1103		2004	0,26	0,25	0,27	0,26
1103		2005	0,21		0,21	
110311	Kasze i mączki z pszenicy	2003	0,23	0,23	0,23	0,23
110311		2004	0,27	0,26	0,27	0,26
110311		2005	0,23		0,23	
110313	Kasze i mączki z kukurydzy	2003	0,20	0,21	0,20	0,20
110313		2004	0,26	0,25	0,27	0,26
110313		2005	0,20		0,20	
1105	Mąka, mączka i granulki ziemniaczane	2003	1,11	1,01	1,06	1,05
1105		2004	1,13	0,95	1,01	0,98
1105		2005	0,66		0,72	
11052000	Płatki i granulki ziemniaczane	2003	1,11	1,01	1,06	1,05
11052000		2004	1,13	0,95	1,01	0,98
11052000		2005	0,91		0,89	
11071099	Słód	2003	0,29	0,26	0,28	0,27
11071099		2004	0,26	0,27	0,26	0,26
11071099		2005	0,26		0,26	
11081200	Skrobia kukurydziana	2003	0,39	0,36	0,38	0,37
11081200		2004	0,40	0,34	0,38	0,35
11081200		2005	0,32		0,33	
11081300	Skrobia ziemniaczana	2003	0,98	0,90	0,95	0,93
11081300		2004	0,94	0,49	0,56	0,52
11081300		2005	0,46		0,45	
1205	Nasiona rzepaku	2003	0,78	0,32	0,47	0,35
1205		2004	1,78	0,74	1,24	0,81
1205		2005	0,26		0,34	
1209	Nasiona roślin pastewnych	2003	8,14	11,86	8,04	9,31
1209		2004	5,47	7,13	5,73	5,99
1209		2005	6,18		6,28	
1210	Szyszki chmielowe	2003	4,32	5,24	4,36	4,51
1210		2004	5,60	6,75	6,12	6,07
1210		2005	4,93		5,27	

13021300	Soki i ekstrakty z chmielu	2003	12,57	14,65	13,32	13,46
13021300		2004	17,03	17,26	15,89	17,16
13021300		2005	12,67		14,57	
1507	Olej sojowy	2003	0,52	0,46	0,51	0,49
1507		2004	0,49	0,49	0,50	0,49
1507		2005	0,43		0,46	
1512	Olej słonecznikowy	2003	0,55	0,49	0,54	0,52
1512		2004	0,53	0,51	0,52	0,52
1512		2005	0,56		0,58	
1514	Olej rzepakowy	2003	0,67	0,60	0,64	0,63
1514		2004	0,55	0,57	0,54	0,56
1514		2005	0,59		0,59	
1517	Margaryna i jadalne mieszaniny z tłuszczów	2003	0,79	0,91	0,85	0,86
1517		2004	0,87	0,77	0,83	0,79
1517		2005	0,85		0,86	
151710	Margaryna	2003	0,63	0,86	0,72	0,76
151710		2004	0,79	0,67	0,75	0,71
151710		2005	0,87		0,83	
160100	Kiełbasy i podobne wyroby z mięsa	2003	3,84	3,80	3,73	3,82
160100		2004	3,72	3,37	3,44	3,50
160100		2005	4,03		4,03	
1602	Pozostałe przetwory z mięsa	2003	0,90	1,45	1,04	1,12
1602		2004	1,57	2,85	1,92	2,14
1602		2005	2,72		2,63	
1701	Cukier buraczany	2003	0,25	0,26	0,25	0,25
1701		2004	0,36	0,53	0,42	0,46
1701		2005	0,54		0,54	
17019910	Cukier biały	2003	0,25	0,25	0,25	0,25
17019910		2004	0,29	0,51	0,38	0,43
17019910		2005	0,53		0,53	
1702	Pozostałe cukry	2003	0,56	0,55	0,54	0,55
1702		2004	0,48	0,43	0,46	0,45
1702		2005	0,41		0,41	
1901	Ekstrakt słodowy, przetwory spożywcze z mąki, kasz i skrobi	2003	1,47	1,46	1,46	1,47
1901		2004	1,60	1,76	1,62	1,68
1901		2005	1,63		1,65	
1904	Przetwory spożywcze otrzymywane przez specznienie zbóż	2003	1,57	1,84	1,62	1,73
1904		2004	1,61	1,40	1,63	1,51
1904		2005	0,98		1,20	
200210	Pomidory w puszkach	2003	0,67	0,64	0,67	0,65
200210		2004	0,61	0,55	0,59	0,58
200210		2005	0,53		0,54	
200290	Koncentrat pomidorowy	2003	0,77	0,77	0,77	0,77
200290		2004	0,70	0,58	0,63	0,62
200290		2005	0,51		0,52	
200979	Sok jabłkowy zagęszczony	2003	0,67	0,67	0,71	0,67
200979		2004	0,71	0,44	0,50	0,48
200979		2005	0,43		0,50	



2106	Pozostałe przetwory spożywcze	2003	3,19	3,38	3,16	3,29
2106		2004	3,77	3,93	3,71	3,85
2106		2005	3,60		3,57	
2302	Otręby i śruty zbożowe	2003	0,07	0,07	0,07	0,07
2302		2004	0,09	0,08	0,08	0,08
2302		2005	0,09		0,09	
230210	Otręby kukurydziane	2003	0,11	0,14	0,11	0,11
230210		2004	0,28	0,87	0,31	0,33
230210		2005	0,38		0,38	
230230	Otręby pszenne	2003	0,07	0,07	0,07	0,07
230230		2004	0,08	0,05	0,07	0,07
230230		2005	0,07		0,06	
230910	Karma dla psów i kotów pakowana do sprzedaży detalicznej	2003	0,78	0,70	0,75	0,73
230910		2004	0,68	0,63	0,65	0,65
230910		2005	0,72		0,72	
230990	Pozostała karma dla psów i kotów	2003	0,93	0,82	0,89	0,86
230990		2004	0,86	0,63	0,79	0,72
230990		2005	0,54		0,53	
2401	Tytoń nieprzetworzony, odpady tytoniowe	2003	2,84	2,48	2,87	2,63
2401		2004	2,75	2,63	2,71	2,67
2401		2005	2,28		2,44	
3505	Dekstryny i pozostałe skrobie modyfikowane	2003	0,57	0,54	0,56	0,55
3505		2004	0,57	0,55	0,57	0,56
3505		2005	0,55		0,57	

<b>KOD CN</b>	<b>Produkty</b>	<b>2004 2003</b>	<b>I-VI 2004 I-VI 2003</b>	<b>I-IX 2005 I-IX 2004</b>	<b>I-IX 2005 I-IX 2003</b>
010290	Bydło do uboju o masie < 300 kg	272,31	0,00	100,54	284,62
010511	Pisklęta z gatunku Gallus Domesticus	205,52	356,60	62,00	98,18
0201	Wołowina świeża lub chłodzona	95,58	105,16	216,37	127,59
0202	Wołowina zamrożona	82,80	77,01	111,02	85,62
0203	Wieprzowina	95,45	102,74	115,94	102,56
0207	Mięso z drobiu	90,59	81,61	114,29	103,53
0401	Mleko i śmietana niezagęszczone	183,33	163,54	94,12	177,78
0402	Mleko i śmietana zagęszczone	114,86	112,84	104,49	132,86
0403	Napoje mleczne	93,02	89,29	130,43	134,83
040310	Jogurty	126,92	101,72	141,84	278,00
0405	Masło i pozostałe tłuszcze otrzymywane z mleka	130,59	157,06	134,29	167,86
040510	Masło	130,92	157,23	123,50	153,74
0406	Sery	99,38	103,22	70,53	67,77
040700	Jaja ptasie w skorupkach	34,25	29,01	41,36	27,92
04070030	Jaja ptasie konsumpcyjne	24,76	24,64	111,76	27,67
0408	Przetwory z jaj	81,33	66,00	92,27	80,93
040811	Suszone żółtka jaj	52,12	68,42	132,50	63,20
04090000	Miód naturalny	135,96	156,32	115,32	143,82
05040000	Jelita, pęcherze i żołądki zwierząt	125,31	136,55	114,19	140,83
060310	Kwiaty cięte, świeże	137,43	210,06	242,13	247,70
07020000	Pomidory	100,00	128,99	166,67	140,00
070310	Cebula	125,00	185,71	122,22	137,50
07041000	Kalafiory	119,30	343,64	150,00	142,11
07049010	Kapusta biała i czerwona	161,90	320,00	103,33	147,62
07051100	Salata głowiasta	78,48	106,06	188,14	137,04
07061000	Marchew	107,69	230,00	216,67	200,00
07070005	Ogórki	82,56	71,26	118,82	118,82
0710	Warzywa mrożone	117,91	119,72	97,14	106,25
0712	Warzywa suszone	100,00	83,72	100,00	103,61
080810	Jabłka	154,76	222,22	63,01	86,79
080920	Wiśnie i czereśnie	77,27	62,34	118,37	89,23
080940	Śliwki	69,74	60,81	106,56	85,53
08101000	Truskawki	146,67	157,50	102,05	144,66
0811	Owoce mrożone	99,16	96,69	111,67	112,61
1001	Pszenica i meslin	93,75	77,78	66,67	76,92
10020000	Żyto	185,71	237,50	784,62	1457,14
100300	Jęczmień	107,14	100,00	100,00	107,14
10040000	Owies	175,00	200,00	123,08	177,78
10081000	Gryka	104,76	90,00	300,00	286,96
10082000	Proso	113,04	145,00	71,43	74,07
10089010	Pszennyto	133,33	133,33	53,33	88,89
110100	Mąka pszenna	89,29	85,71	76,92	71,43
11021000	Mąka żytnia	72,73	71,43	85,00	77,27
1103	Kasze, mączki i granulki zbożowe	123,81	119,05	77,78	100,00
110311	Kasze i mączki z pszenicy	113,04	113,04	85,19	100,00
110313	Kasze i mączki z kukurydzy	130,00	119,05	74,07	100,00
1105	Mąka, mączka i granulki ziemniaczane	93,33	94,06	71,29	67,92
11052000	Płatki i granulki ziemniaczane	93,33	94,06	88,12	83,96
11071099	Słód	96,30	103,85	100,00	92,86
11081200	Skrobia kukurydziana	94,59	94,44	86,84	86,84

11081300	Skrobia ziemniaczana	55,91	54,44	80,36	47,37
1205	Nasiona rzepaku	231,43	231,25	27,42	72,34
1209	Nasiona roślin pastewnych	64,34	60,12	109,60	78,11
1210	Szyszki chmielowe	134,59	128,82	86,11	120,87
13021300	Soki i ekstrakty z chmielu	127,49	117,82	91,69	109,38
1507	Olej sojowy	100,00	106,52	92,00	90,20
1512	Olej słonecznikowy	100,00	104,08	111,54	107,41
1514	Olej rzepakowy	88,89	95,00	109,26	92,19
1517	Margaryna i jadalne mieszaniny z tłuszczów	91,86	84,62	103,61	101,18
151710	Margaryna	93,42	77,91	110,67	115,28
160100	Kielbasy i podobne wyroby z mięsa	91,62	88,68	117,15	108,04
1602	Pozostałe przetwory z mięsa	191,07	196,55	136,98	252,88
1701	Cukier trzcinowy, buraczany i sacharoza	184,00	203,85	128,57	216,00
17019910	Cukier biały	172,00	204,00	139,47	212,00
1702	Pozostałe cukry	81,82	78,18	89,13	75,93
1901	Ekstrakt słodowy, przetwory spożywcze z mąki, kasz i skrobi	114,29	120,55	101,85	113,01
1904	Przetwory spożywcze otrzymywane przez spęcznienie zbóż	87,28	76,09	73,62	74,07
200210	Pomidory w puszkach	89,23	85,94	91,53	80,60
200290	Koncentrat pomidorowy	80,52	75,32	82,54	67,53
200979	Sok jabłkowy zagęszczony	71,64	65,67	100,00	70,42
2106	Pozostałe przetwory spożywcze	117,02	116,27	96,23	112,97
2302	Otręby i śruty zbożowe	114,29	114,29	112,50	128,57
230210	Otręby kukurydziane	300,00	621,43	122,58	345,45
230230	Otręby pszenne	100,00	71,43	85,71	85,71
230910	Karma dla psów i kotów pakowana do sprzedaży detalicznej	89,04	90,00	110,77	96,00
230990	Pozostała karma dla psów i kotów	83,72	76,83	67,09	59,55
3505	Dekstryny i pozostałe skrobie modyfikowane	101,82	101,85	100,00	101,79

Kod CN	Produkty	2003	2004	I-IX 2005
010290	Bydło żywe: - pozostałe	100,0	100,0	100,0
0103	Trzoda chlewna żywa	93,1	99,9	100,0
0104	Owce i kozy, żywe	49,2	100,0	100,0
0105	Drób żywy	98,5	99,1	98,7
0201	Wołowina świeża lub schłodzona	100,0	99,0	99,5
0202	Wołowina mrożona	b.d.	89,7	98,7
0203	Mięso ze świń, świeże, schłodzone lub zamrożone	81,3	98,9	99,2
0207	Mięso z drobiu	88,8	89,8	93,9
0401	Mleko i śmietana niezagęszczone	100,0	100,0	100,0
0402	Mleko i śmietana zagęszczone	48,1	70,3	90,9
0403	Napoje mleczne	100,0	100,0	100,0
0405	Masło i pozostałe tłuszcze otrzymywane z mleka	78,0	50,4	77,3
0406	Sery i twarogi	79,3	92,5	98,7
0407	Jaja ptasie w skorupkach	95,8	96,8	99,2
0408	Przetwory z jaj	69,0	87,3	94,3
0409	Miód naturalny	2,3	2,0	17,8
0504	Jelita, pęcherze i żołądki zwierząt	20,9	29,7	43,2
0603	Kwiaty cięte i pąki kwiatowe	96,1	97,4	99,9
0702	Pomidory, świeże lub schłodzone	93,2	92,3	99,1
070310	Cebula	99,2	98,3	99,9
0704	Warzywa kapustne	97,5	99,3	100,0
0705	Salata i cykoria	99,8	99,9	100,0
0706	Warzywa korzeniowe	99,7	99,6	99,6
0707	Ogórki i korniszony	94,6	98,0	99,9
0710	Warzywa mrożone	81,0	73,9	82,1
0712	Warzywa suszone	22,9	27,0	27,6
080810	Jabłka	51,2	38,7	36,7
080920	Wiśnie i czereśnie	55,6	99,5	91,7
080940	Śliwki i owoce tarniny	85,7	75,6	94,3
081010	Truskawki i poziomki	96,3	94,4	80,2
081020	Maliny i jeżyny	92,0	45,4	83,5
081030	Porzeczki i agrest	99,6	99,8	41,0
0811	Owoce mrożone	40,5	27,3	21,7
100190	Pszenvica i meslin	79,0	97,8	93,3
1002	Żyto	31,3	100,0	100,0
1003	Jęczmień	94,5	95,4	83,5
1004	Owies	42,7	100,0	100,0
100810	Nasiona gryki	86,6	50,2	100,0
100820	Proso	58,8	71,5	91,5
100890	Pozostałe zboża	86,4	99,4	99,9
1101	Mąka pszenna lub z meslin	95,9	100,0	100,0
1102	Mąka żytnia	71,1	82,4	100,0
1105	Mąka, mączka, proszek, płatki i granulki, ziemniaczane	93,3	100,0	100,0
1107	Słód	100,0	100,0	100,0
110812	Skrobia kukurydziana	97,8	98,7	98,7
110813	Skrobia ziemniaczana	100,0	99,7	100,0
1205	Nasiona rzepaku	98,8	25,1	60,5
1209	Nasiona roślin pastewnych	96,2	80,6	82,9
1210	Szyszki chmielowe	100,0	90,1	100,0
130213	Soki i ekstrakty z chmielu	95,7	95,9	94,4
1507	Olej sojowy	87,7	83,5	95,6

1512	Olej słonecznikowy	7,9	15,7	43,2
1514	Olej rzepakowy	99,9	77,9	75,3
1517	Margaryna i jadalne mieszaniny z tłuszczów	100,0	99,8	96,7
1601	Kiełbasy i podobne wyroby z mięsa	98,5	100,0	100,0
1602	Pozostałe mięso, przetworzone lub zakonserwowane	95,8	98,4	96,3
170112	Cukier buraczany	99,2	99,8	100,0
17019910	Cukier biały	99,1	94,7	83,2
1702	Pozostałe cukry	99,5	99,8	93,4
1901	Ekstrakt słodowy, przetwory spożywcze z mąki, kasz i skrobi	98,3	97,8	98,0
1904	Przetwory spożywcze otrzymywane przez spęczniecie zbóż	87,8	97,7	99,0
200210	Pomidory w puszkach	99,9	96,9	99,8
200290	Koncentrat pomidorowy	75,3	67,0	73,7
200979	Sok jabłkowy zagęszczony	15,1	31,1	40,2
210690	Przetwory spożywcze pozostałe (syropy)	91,5	87,7	87,8
2302	Otręby, śruta i inne pozostałości z obróbki zbóż	99,6	94,7	87,6
2309	Karma dla psów i kotów	92,0	93,2	94,6
2401	Tytoń nieprzetworzony	15,7	18,7	18,5
35021190	Albumina jaj suszona	100,0	98,9	99,9
3505	Dekstryny i pozostałe skrobie modyfikowane	92,9	98,2	99,4