

Analiza sytuacji ekonomicznej gospodarstw większych obszarowo w świetle wyników Polskiego FADN w latach 2004-2009





Analiza sytuacji ekonomicznej gospodarstw większych obszarowo w świetle wyników Polskiego FADN w latach 2004 - 2009

Opracowanie:

mgr Joanna Szmigiel

Warszawa 2012

Konsultacja merytoryczna
dr Ryszard Brzezik
dr inż. Stanisław Mańko

Redakcja techniczna, projekt okładki
mgr Joanna Szmigiel

ISBN: 978-83-7658-284-9

Instytut Ekonomiki Rolnictwa i Gospodarki Żywnościowej
- Państwowy Instytut Badawczy
Zakład Rachunkowości Rolnej
00-950 Warszawa, ul. Świętokrzyska 20, skr. poczt. nr 984
Tel.: (0 22) 505 44 39
Tel./faks: (0 22) 826 93 22
E-mail: portal@fadn.pl
Internet: www.fadn.pl; www.polskifadn.eu

SPIS TREŚCI

1. WSTĘP	7
2. POTENCJAŁ EKONOMICZNY	8
2.1. Wielkość ekonomiczna.....	8
2.2. Ziemia	10
2.3. Praca	13
2.4. Wybrane składniki majątku gospodarstw	15
3. PRODUKCJA	26
3.1. Wartość i struktura produkcji.....	26
3.1.1. Produkcja roślinna	26
3.1.2. Produkcja zwierzęca	28
3.2. Wyniki produkcyjne	32
4. KOSZTY	36
4.1. Koszty ogółem	36
4.2. Koszty bezpośrednie	38
5. KOSZTOCHŁONNOŚĆ PRODUKCJI	40
6. WYNIKI FINANSOWE	46
PODSUMOWANIE	56
BIBLIOGRAFIA	58

SPIS TABEL

Tabela 1. Rozkład badanych gospodarstw rolnych według typów rolniczych, powierzchni użytków rolnych, wielkości ekonomicznej.....	8
Tabela 2. Wielkość ekonomiczna (w ESU) gospodarstw objętych rachunkowością PL FADN według typów rolniczych	9
Tabela 3. Wielkość ekonomiczna (w ESU) gospodarstw objętych rachunkowością PL FADN według grup obszarowych	9
Tabela 4. Średnia powierzchnia użytków rolnych według grup obszarowych (w ha)	11
Tabela 5. Udział powierzchni dodzierżawionej w użytkach rolnych ogółem według grup obszarowych (w %)	11
Tabela 6. Średnia powierzchnia użytków rolnych według typów rolniczych (w ha)	12
Tabela 7. Udział dodzierżawionej powierzchni użytków rolnych ogółem według typów rolniczych (w %)	12
Tabela 8. Średnia powierzchnia użytków rolnych według wielkości ekonomicznej gospodarstwa (w ha)	12
Tabela 9. Udział dodzierżawionej powierzchni użytków rolnych według wielkości ekonomicznej gospodarstwa (w %)	13
Tabela 10. Nakłady pracy (AWU i FWU) w gospodarstwach rolnych według grup obszarowych	14
Tabela 11. Nakłady pracy w gospodarstwach rolnych według typów rolniczych	15
Tabela 12. Aktywa ogółem na gospodarstwo (stan na koniec roku) według typów rolniczych (w zł)	16
Tabela 13. Aktywa ogółem na gospodarstwo (stan na koniec roku) według grup obszarowych (w zł) ...	17

Tabela 14. Struktura majątku - udział aktywów trwałych w aktywach ogółem według typów rolniczych (w %)	18
Tabela 15. Struktura majątku - udział aktywów trwałych w aktywach ogółem według grup obszarowych (w %)	18
Tabela 16. Wartość budynków i budowli na gospodarstwo (stan na koniec roku) według typów rolniczych (w zł)	19
Tabela 17. Wartość budynków i budowli na gospodarstwo (stan na koniec roku) według grup obszarowych (w zł).....	19
Tabela 18. Wartość budynków i budowli na gospodarstwo (stan na koniec roku) według wielkości ekonomicznej (w zł)	20
Tabela 19. Wartość maszyn i urządzeń na gospodarstwo (stan na koniec roku) według typów rolniczych (w zł)	21
Tabela 20. Wartość maszyn i urządzeń na gospodarstwo (stan na koniec roku) według grup obszarowych (w zł).....	21
Tabela 21. Wartość ziemi, upraw trwałych i kwot produkcyjnych na gospodarstwo (stan na koniec roku) według grup obszarowych (w zł).....	22
Tabela 22. Wartość ziemi, upraw trwałych i kwot produkcyjnych na gospodarstwo (stan na koniec roku) według typów rolniczych (w zł).....	23
Tabela 23. Techniczne uzbrojenie pracy - wartość aktywów ogółem na 1 osobę pełnozatrudnioną według typów rolniczych (w zł).....	24
Tabela 24. Techniczne uzbrojenie pracy - wartość aktywów ogółem na 1 osobę pełnozatrudnioną według grup obszarowych (w zł)	24
Tabela 25. Techniczne uzbrojenie pracy - wartość maszyn i urządzeń na 1 osobę pełnozatrudnioną według typów rolniczych (w zł).....	25
Tabela 26. Techniczne uzbrojenie pracy - wartość maszyn i urządzeń na 1 osobę pełnozatrudnioną według grup obszarowych (w zł).....	25
Tabela 27. Techniczne uzbrojenie pracy - wartość maszyn i urządzeń na 1 osobę pełnozatrudnioną według wielkości ekonomicznej (w zł).....	25
Tabela 28. Wartość produkcji wybranych produktów roślinnych na gospodarstwo według grup obszarowych (w zł).....	26
Tabela 29. Wartość produkcji wybranych produktów roślinnych na gospodarstwo według wielkości ekonomicznej (w zł)	27
Tabela 30. Udział produkcji roślinnej w produkcji ogółem na gospodarstwo według wielkości ekonomicznej (w %).....	28
Tabela 31. Wartość produkcji wybranych produktów zwierzęcych na gospodarstwo według grup obszarowych (w zł).....	29
Tabela 32. Wartość produkcji wybranych produktów zwierzęcych na gospodarstwo według wielkości ekonomicznej (w zł).....	30
Tabela 33. Wartość zużycia wewnętrznego na gospodarstwo według wielkości ekonomicznej (w zł)....	32
Tabela 34. Wartość produkcji ogółem na gospodarstwo według typów rolniczych (w zł)	33
Tabela 35. Wartość produkcji ogółem na 1 ha UR według typów rolniczych (w zł).....	33
Tabela 36. Wartość produkcji ogółem na gospodarstwo według grup obszarowych (w zł)	33
Tabela 37. Wartość produkcji ogółem na 1 ha UR według grup obszarowych (w zł).....	34
Tabela 38. Wartość produkcji ogółem na 1 osobę pełnozatrudnioną (AWU) według typów rolniczych (w zł).....	35
Tabela 39. Wartość produkcji na 100 zł aktywów ogółem według typów rolniczych (w zł).....	35
Tabela 40. Wartość produkcji na 1 osobę pełnozatrudnioną (AWU) według grup obszarowych (w zł).....	35
Tabela 41. Wartość produkcji na 100 zł aktywów ogółem według grup obszarowych (w zł).....	36
Tabela 42. Koszty ogółem na gospodarstwo według typów rolniczych (w zł)	36
Tabela 43. Koszty ogółem na gospodarstwo według grup obszarowych (w zł)	37
Tabela 44. Relacje kosztów bezpośrednich, kosztów ogółem i produkcji ogółem według typów rolniczych.....	38
Tabela 45. Koszty pośrednie na gospodarstwo według typów rolniczych (w zł).....	39

Tabela 46. Udział kosztów ogółem w wartości produkcji ogółem według typów rolniczych (w %)	41
Tabela 47. Intensywność produkcji na 1 ha UR według typów rolniczych (w zł)	41
Tabela 48. Intensywność produkcji na 1 ha UR według wielkości obszarowej (w zł)	42
Tabela 49. Koszty ogólnogospodarcze na gospodarstwo według typów rolniczych (w zł)	44
Tabela 50. Koszty ogólnogospodarcze na 1 ha UR według grup obszarowych (w zł)	44
Tabela 51. Koszty ogólnogospodarcze i koszty czynników zewnętrznych w gospodarstwach według typów rolniczych (w zł)	45
Tabela 52. Ekonomiczna wydajność pracy (wartość dodana brutto na 1 osobę pełnozatrudnioną) według typów rolniczych (w zł)	47
Tabela 53. Ekonomiczna wydajność pracy (wartość dodana brutto na 1 osobę pełnozatrudnioną) według grup obszarowych (w zł)	47
Tabela 54. Wartość dodana netto na 1 osobę pełnozatrudnioną w porównaniu z przeciętnym rocznym wynagrodzeniem netto w gospodarce narodowej według typów rolniczych (w %)	48
Tabela 55. Wartość dodana netto na 1 osobę pełnozatrudnioną w porównaniu z przeciętnym rocznym wynagrodzeniem netto w gospodarce narodowej według grup obszarowych (w %)	48
Tabela 56. Dopłaty do działalności operacyjnej w dochodzie netto gospodarstwa rolnego według typów rolniczych (w %)	50
Tabela 57. Dopłaty do działalności operacyjnej w dochodzie netto gospodarstwa rolnego według grup obszarowych (w %)	51
Tabela 58. Udział dochodu netto z gospodarstwa rolnego w wartości produkcji ogółem według typów rolniczych (w %)	51
Tabela 59. Udział dochodu netto z gospodarstwa rolnego w wartości produkcji ogółem według grup obszarowych (w %)	51
Tabela 60. Udział dochodu netto z gospodarstwa rolnego w wartości aktywów ogółem według typów rolniczych (w %)	52
Tabela 61. Udział dochodu netto z gospodarstwa rolnego w wartości aktywów ogółem według grup obszarowych (w %)	52
Tabela 62. Udział dochodu netto z gospodarstwa rolnego w wartości kapitału własnego według typów rolniczych (w %)	52
Tabela 63. Udział dochodu netto z gospodarstwa rolnego w wartości kapitału własnego według grup obszarowych (w %)	53
Tabela 64. Stopień zadłużenia gospodarstw według typów rolniczych (w %)	53
Tabela 65. Stopień zadłużenia gospodarstw według grup obszarowych (w %)	53
Tabela 66. Wskaźnik struktury zadłużenia (krótkoterminowe kredyty/zobowiązania ogółem) - w %	54
Tabela 67. Wskaźnik struktury zadłużenia (krótkoterminowe kredyty/zobowiązania ogółem) - w %	54

SPIS WYKRESÓW

Wykres 1. Wielkość ekonomiczna (w ESU) gospodarstw w zależności od typu rolniczego w latach 2004 - 2009	9
Wykres 2. Wielkość ekonomiczna w zależności od powierzchni użytków rolnych (w ESU)	10
Wykres 3. Struktura obszarowa badanej grupy gospodarstw w roku 2004	10
Wykres 4. Nakłady pracy ogółem na 100 ha UR w gospodarstwach rolnych według wielkości ekonomicznej	14
Wykres 5. Nakłady pracy ogółem na 100 ha UR w gospodarstwach rolnych według typów rolniczych	15
Wykres 6. Wartość aktywów przeliczona na 1 ha UR według typów rolniczych (w zł)	16
Wykres 7. Wartość aktywów przeliczona na 1 ha UR według grup obszarowych (w zł)	17
Wykres 8. Udział budynków i budowli w aktywach trwałych ogółem według grup obszarowych (w %)	19
Wykres 9. Udział budynków i budowli w aktywach trwałych ogółem według wielkości ekonomicznej (w %)	20
Wykres 10. Udział maszyn i urządzeń w aktywach trwałych ogółem według typów rolniczych (w %)	21

Wykres 11. Udział maszyn i urządzeń w aktywach trwałych ogółem według wielkości obszarowej (w %)	22
Wykres 12. Udział wartości ziemi w aktywach trwałych ogółem według wielkości obszarowej (w%)	23
Wykres 13. Udział ziemi, upraw trwałych i kwot produkcyjnych w aktywach trwałych ogółem według typów rolniczych (w %)	23
Wykres 14. Zużycie wewnętrzne na gospodarstwo według grup obszarowych (w zł)	31
Wykres 15. Wartość produkcji pozostałej na gospodarstwo według grup obszarowych (w zł).....	31
Wykres 16. Wartość produkcji pozostałej na gospodarstwo według wielkości ekonomicznej (w zł).....	32
Wykres 17. Wartość produkcji na 1 ha UR według wielkości ekonomicznej (w zł)	34
Wykres 18. Koszty ogółem na gospodarstwo według typów rolniczych (w zł)	37
Wykres 19. Koszty ogółem na gospodarstwo według grup obszarowych (w zł)	37
Wykres 20. Udział kosztów bezpośrednich w kosztach ogółem w gospodarstwach według wielkości obszarowej (w %)	39
Wykres 21. Intensywność produkcji na 1 ha UR według typów rolniczych (w zł)	41
Wykres 22. Intensywność produkcji na 1 ha UR według wielkości obszarowej (w zł).....	42
Wykres 23. Udział kosztów nasion z produkcji własnej w kosztach nasion ogółem według typów rolniczych (w %)	43
Wykres 24. Udział kosztów pasz dla trzody chlewnej z produkcji własnej w kosztach pasz dla trzody chlewnej i drobiu ogółem według typów rolniczych (w %).....	43
Wykres 25. Dochód netto z gospodarstwa rolnego według grup obszarowych (w zł)	49
Wykres 26. Dochód netto z gospodarstwa rolnego w przeliczeniu na 1 ha UR według grup obszarowych (w zł).....	49
Wykres 27. Dochód netto z gospodarstwa rolnego w przeliczeniu na 1 ha UR według wielkości ekonomicznej (w zł)	50
Wykres 28. Wskaźnik opłacalności produkcji w grupach obszarowych gospodarstw rolnych (w %).....	55
Wykres 29. Wskaźnik opłacalności produkcji w typach rolniczych gospodarstw rolnych (w %).....	55

1. WSTĘP

Z danych Powszechnego Spisu Rolnego przeprowadzonego w 2010 r. wynika, że struktura polskich gospodarstw jest nadal rozdrobniona. Na ogólną liczbę 2 278 tys. gospodarstw rolnych przypadało 27 tys. gospodarstw o powierzchni powyżej 50 hektarów, czyli jedynie 1,2%. Co istotne, z tej grupy gospodarstw większość to gospodarstwa o areale 50-100 ha. Jednostek gospodarujących na ponad 100 ha było 10 tys., co stanowi 0,4% wszystkich gospodarstw. Pod względem liczebności gospodarstw o powierzchni powyżej 50 ha, Polska jest na przedostatnim miejscu w Unii Europejskiej, wyprzedzając jedynie Rumunię. Jednak struktura polskich gospodarstw ulega sukcesywnym przemianom. Według danych Powszechnego Spisu Rolnego, w porównaniu z rokiem 2002, liczba gospodarstw o powierzchni powyżej 50 hektarów wzrosła aż o 34%. Tendencja ta uważana jest za korzystną, gdyż gospodarstwa te zyskują szansę konkurencyjności z innymi gospodarstwami Unii Europejskiej.

W powszechnej opinii gospodarstwa większe obszarowo są głównymi beneficjentami dotacji z Unii Europejskiej, ze względu na fakt, że podstawą unijnego systemu wspomagania gospodarstw rolnych dotacjami są jednolite płatności obszarowe, których wysokość jest wprost proporcjonalna do powierzchni użytków rolnych (UR) gospodarstw. W przyszłości może to ulec zmianie, gdyż w nowych planach Wspólnej Polityki Rolnej gospodarstwa największe zostaną objęte modulacją dopłat obszarowych. W przypadku największych gospodarstw ograniczanie dopływu środków i wprowadzanie modulacji może być ryzykowne, gdyż ponoszą one duże koszty związane z zatrudnianiem pracowników, ubezpieczeniami i innymi opłatami (m.in.: opłatami za korzystanie ze środowiska, prowadzenie ksiąg rachunkowych, audytowanie sprawozdań finansowych itp.), co może prowadzić do kłopotów z rentownością produkcji.

Celem opracowania jest analiza zmian w sytuacji ekonomicznej gospodarstw rolnych, znajdujących się w próbie Polskiego FADN¹, gospodarujących w latach 2004-2009 na powierzchni powyżej 50 ha. Analizie nie poddano wyników gospodarstw z roku 2010, gdyż w tym czasie nastąpiły zmiany w typologii gospodarstw rolnych, co nie pozwoliło na porównanie badanej grupy. Parametry i wskaźniki pokazano grupując gospodarstwa według typu rolniczego (typu prowadzonej działalności) i wielkości obszarowej, a w niektórych przypadkach również wielkości ekonomicznej.

Gospodarstwa, które poddano analizie to jednostki prowadzące nieprzerwanie rachunkowość w ramach Polskiego FADN w latach 2004-2009, stanowiły one próbę 889 gospodarstw rolnych z całej Polski. Gospodarstwa pogrupowano według typów rolniczych (klasyfikacja TF8, z tym, że w ramach typu zwierzęta ziarnożerne wyodrębniono podtyp: trzoda chlewna), według wielkości obszarowej i wielkości ekonomicznej. W klasyfikacji według powierzchni użytków rolnych dominowały gospodarstwa posiadające od 50 do 100 ha użytków rolnych - takich gospodarstw było 640 (72%). W grupowaniu według typów rolniczych najliczniejszą grupę stanowiły gospodarstwa z uprawami polowymi - 361 (41%). Natomiast w klasyfikacji według wielkości ekonomicznej dominowały podmioty należące do grupy 16-40 ESU - 427 (48%) oraz 40-100 ESU - 323 (36%). Najmniej było w próbie Polskiego FADN gospodarstw posiadających areal powyżej 500 ha - 19 (2%), specjalizujących się w chowie

¹ Polski FADN to System Zbierania i Wykorzystywania Danych Rachunkowych z Gospodarstw Rolnych, który jest częścią europejskiej Sieci Danych Rachunkowych Gospodarstw Rolnych (Farm Accountancy Data Network). Dane gromadzone w ramach systemu FADN są wykorzystywane przede wszystkim do corocznego określania dochodów gospodarstw rolnych funkcjonujących na terenie Wspólnoty, analizy działalności gospodarstw rolnych oraz oceny skutków projektowanych zmian we wspólnej polityce rolnej. Od 2004 r. Polska ma obowiązek gromadzenia danych rachunkowych w ramach systemu FADN.

krów mlecznych - 24 (3%) oraz o wielkości ekonomicznej 250 ESU i więcej 20 (2%). Mało było również najstarszych ekonomicznie gospodarstw do 12 ESU - 24 (3%) (patrz: Tabela 1).

Tabela 1. Rozkład badanych gospodarstw rolnych według typów rolniczych, powierzchni użytków rolnych, wielkości ekonomicznej

Typy rolnicze			Wielkość obszarowa			Wielkość ekonomiczna		
Wyszczególnienie	Liczba gosp.	%	Wyszczególnienie	Liczba gosp.	%	Wyszczególnienie	Liczba gosp.	%
Ogółem	889	100,0	Ogółem	889	100,0	Ogółem	889	100,0
Uprawy polowe	361	40,6	50-100	640	72,0	Do 12 ESU	24	2,7
Krowy mleczne	24	2,7	100-200	188	21,2	12-16 ESU	57	6,4
Zwierz. żyw. w syst. wypasowym	75	8,4	200-300	30	3,4	16-40 ESU	427	48,0
Trzoda chlewna	100	11,3	300-500	22	2,5	40-100 ESU	323	36,3
Mieszane	329	37,0	Powyżej 500 ha	19	2,2	100-250 ESU	48	5,4
						250 ESU i więcej	20	2,3

Źródło: opracowanie własne na podstawie danych PL FADN

* Ze względu na elektroniczną technikę przetwarzania danych w przypadku niektórych wyliczeń - z tytułu zaokrągleń - mogą wystąpić różnice

Do wyboru próby gospodarstw, która omawiana jest w analizie, posłużono się kryterium wielkości obszarowej i klasyfikacją z 2004 r. W latach następnych gospodarstwa analizowano nadal w tych samych grupach, do których zostały zaliczone w roku 2004, nawet jeśli ich obszar zmienił się i przeszedł do innej klasy. Dzięki temu można było zaobserwować rzeczywiste zmiany, jakie zaszły w badanych grupach gospodarstw.

Sposób i kryteria wyodrębnienia analizowanej grupy gospodarstw sprawiają, że ich wyniki mogą być odnoszone jedynie do badanej próby, a wnioski nie powinny być przenoszone na ogół gospodarstw o powierzchni powyżej 50 ha UR.

2. POTENCJAŁ EKONOMICZNY

2.1. Wielkość ekonomiczna

Wielkość ekonomiczna gospodarstwa rolnego jest określana sumą standardowych nadwyżek bezpośrednich (SGM) wszystkich działalności występujących w gospodarstwie, wyrażana w Europejskich Jednostkach Wielkości (ESU), których wartość stanowi 1200 EUR. Na podstawie wielkości ekonomicznej można określić możliwości produkcyjne i dochodowe gospodarstw rolnych.

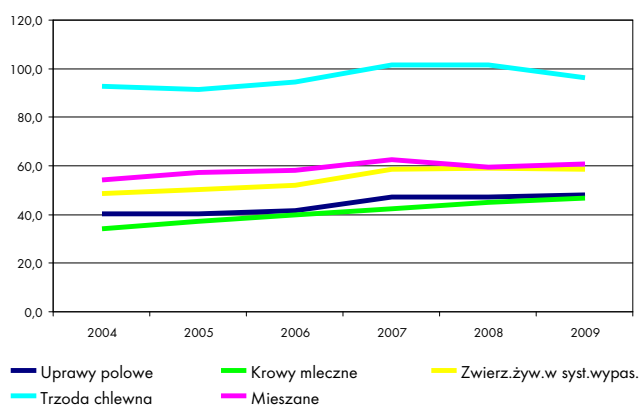
W latach 2004 - 2007 wielkość ekonomiczna rosła we wszystkich typach obserwowanych gospodarstw, od 2008 roku natomiast nieznacznie zaczęła spadać. Wyjątek stanowiły tutaj gospodarstwa wyspecjalizowane w chowie krów mlecznych, które notowały stały wzrost. Największą wielkością ekonomiczną charakteryzowały się gospodarstwa specjalizujące się w chowie trzody chlewniej (od 91,4 ESU w 2005 r. do prawie 101,6 ESU w 2007 r.) Najmniejsze pod względem ekonomicznym były gospodarstwa zaliczane do typu krowy mleczne, ich wielkość ekonomiczna jednak systematycznie rosła: od 34,4 w 2004 r. do 47,0 ESU w 2009 r. (patrz: Tabela 2, Wykres 1).

Tabela 2. Wielkość ekonomiczna (w ESU) gospodarstw objętych rachunkowością PL FADN według typów rolniczych

ROK	Lata						Skala zmian (%)
	2004	2005	2006	2007	2008	2009	
Uprawy polowe	40,5	40,2	41,6	47,3	47,1	48,1	118,8
Krowy mleczne	34,4	37,4	39,9	42,6	45,3	47,0	136,6
Zwierz. żyw. w syst. wypas.	48,6	50,4	52,0	58,7	59,2	58,7	120,8
Trzoda chlewna	92,9	91,4	94,4	101,6	101,4	96,4	103,8
Mieszane	54,2	57,3	58,1	62,8	59,7	60,8	112,2

Źródło: opracowanie własne na podstawie danych PL FADN

Wykres 1. Wielkość ekonomiczna (w ESU) gospodarstw w zależności od typu rolniczego w latach 2004 – 2009



Źródło: opracowanie własne na podstawie danych PL FADN

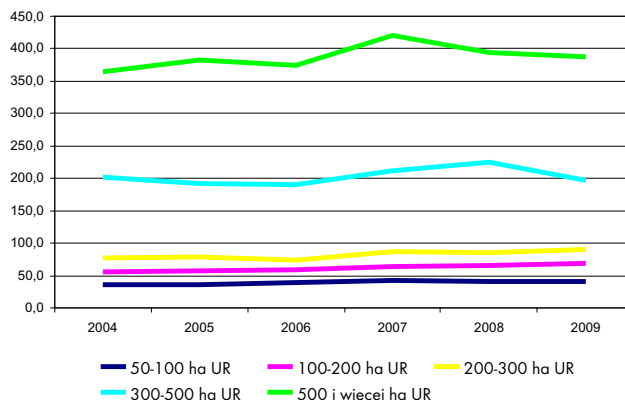
Wielkość ekonomiczna była skorelowana z wielkością obszarową. Najsilniejsze ekonomicznie (o wielkości nawet ponad 420 ESU) były gospodarstwa uprawiające ponad 500 ha użytków rolnych, jednak po roku 2007, zanotowały one spadek wielkości ekonomicznej. Gospodarstwa o powierzchni 300-500 ha największą wartość ekonomiczną osiągnęły w roku 2008. Pozostałe grupy gospodarstw charakteryzował równomierny, chociaż niezbyt duży wzrost tego parametru przez wszystkie badane lata (patrz: Tabela 3 i Wykres 2).

Tabela 3. Wielkość ekonomiczna (w ESU) gospodarstw objętych rachunkowością PL FADN według grup obszarowych

Rodzaj klasyfikacji	lata						Skala zmian (%)
	2004	2005	2006	2007	2008	2009	
50-100 ha	35,7	36,6	38,8	42,1	40,4	40,8	114,3
100-200 ha	56,0	57,3	58,4	64,4	65,7	69,2	123,6
200-300 ha	76,9	78,3	74,3	86,6	85,4	89,5	116,4
300-500 ha	201,3	191,7	190,8	212,2	225,3	197,0	97,9
Powyżej 500 ha	364,2	382,9	373,9	420,1	393,4	387,8	106,5

Źródło: opracowanie własne na podstawie danych PL FADN

Wykres 2. Wielkość ekonomiczna w zależności od powierzchni użytków rolnych (w ESU)

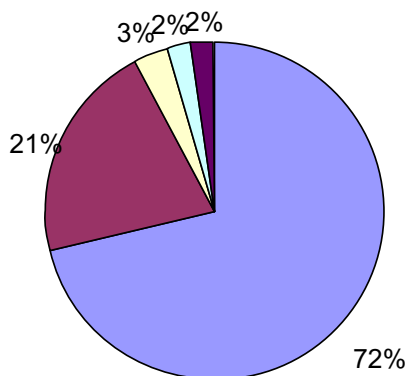


Źródło: opracowanie własne na podstawie danych PL FADN

2.2. Ziemia

Z ogółu badanych gospodarstw 72% posiadało powierzchnię 50-100 ha, pozostałe grupy były znacznie mniejsze liczebnie. Gospodarstwa o powierzchni 100-200 ha to 21% próby, a z powierzchnią wynoszącą ponad 500 ha to jedynie 2% zbiorowości (patrz: Wykres 3).

Wykres 3. Struktura obszarowa badanej grupy gospodarstw w roku 2004



■ 50-100 ha UR ■ 100-200 ha UR □ 200-300 ha UR □ 300-500 ha UR ■ 500 i więcej ha UR

Źródło: opracowanie własne na podstawie danych PL FADN

W latach 2004 - 2009 średnia powierzchnia użytków rolnych badanych gospodarstw utrzymywała się na zbliżonym poziomie z niewielkimi wahaniami. W gospodarstwach o powierzchni 50-200 ha widoczna była lekka tendencja wzrostu, a w gospodarstwach powyżej 300 ha zanotowano spadek uprawianego arealu ziemi. (patrz: Tabela 4).

Tabela 4. Średnia powierzchnia użytków rolnych według grup obszarowych (w ha)

Wyszczególnienie	2004	2005	2006	2007	2008	2009
50-100 ha UR	68,3	70,1	71,8	74,0	75,7	77,4
100-200 ha UR	131,7	134,3	131,7	135,4	136,0	140,4
200-300 ha UR	250,5	253,5	240,8	252,9	251,9	254,2
300-500 ha UR	399,2	399,7	378,7	383,1	378,1	387,2
500 i więcej ha UR	1056,1	1078,2	1059,4	1028,2	1014,9	1007,9

Źródło: opracowanie własne na podstawie danych PL FADN

Gospodarstwa większe obszarowo charakteryzują się dużym udziałem ziemi dodzierżawionej. Szczególnie widać to w gospodarstwach największych, gdzie udział ziemi dodzierżawionej wahał się między 85% w 2004 r. a 78% w 2009 r. użytkowanych użytków rolnych, co jest również cechą charakterystyczną gospodarstw z osobowością prawną. Najmniej dodzierżawiały gospodarstwa z grupy 50-100 ha od 37 do ok. 38% ziemi. W badanym okresie wszystkie grupy gospodarstw odnotowały spadek o kilka procent arealu dodzierżawianej ziemi (patrz: Tabela 5).

Tabela 5. Udział powierzchni dodzierżawionej w użytkach rolnych ogółem według grup obszarowych (w %)

Wyszczególnienie	2004	2005	2006	2007	2008	2009
50-100 ha UR	36,9	37,2	37,6	37,6	37,6	37,1
100-200 ha UR	44,5	43,9	42,2	41,0	39,0	38,3
200-300 ha UR	52,9	52,6	51,7	53,9	46,8	46,3
300-500 ha UR	52,8	51,6	47,1	45,5	45,7	44,3
500 i więcej ha UR	84,9	83,3	79,7	79,1	78,2	78,0

Źródło: opracowanie własne na podstawie danych PL FADN

Biorąc pod uwagę typy rolnicze, możemy zauważyć, że największą powierzchnią użytków rolnych dysponowały gospodarstwa specjalizujące się w uprawach polowych (około 28% użytków rolnych badanej próby). Najmniejszą powierzchnią użytków rolnych charakteryzowały się gospodarstwa wyspecjalizowane w chowie zwierząt żywnych w systemie wypasowym i krów mlecznych, było to w granicach 16% użytków rolnych badanej próby gospodarstw.

W analizowanym okresie, niezależnie od rodzaju prowadzonej działalności, średnia powierzchnia gospodarstwa nie ulegała istotnym zmianom (patrz: Tabela 6). Największym arealem ziemi uprawianej rolniczo charakteryzowały się gospodarstwa z typu uprawy polowe ok. 140 ha, najmniejszym zaś gospodarstwa specjalizujące się w chowie zwierząt w systemie wypasowym i krów mlecznych ok. 80 hektarów.

Tabela 6. Średnia powierzchnia użytków rolnych według typów rolniczych (w ha)

Wyszczególnienie	2004	2005	2006	2007	2008	2009
Uprawy polowe	139,8	144,0	141,4	144,6	145,4	148,4
Krowy mleczne	82,6	83,5	84,5	81,8	83,1	85,4
Zwierz. żyw. w syst. wypasowym	81,3	81,2	81,8	84,5	85,7	87,7
Trzoda chlewna	88,2	91,2	94,1	98,3	99,2	100,3
Mieszane	111,0	112,1	112,2	113,0	114,1	115,9

Źródło: opracowanie własne na podstawie danych PL FADN

Na dodzierżawionej ziemi w największym stopniu gospodarowały jednostki specjalizujące się w uprawach polowych (49-55%). Niewiele jednak mniej dodzierżawionych gruntów wykorzystywały gospodarstwa wyspecjalizowane w chowie krów mlecznych i z mieszaną produkcją roślinną i zwierzęcą. W badanych gospodarstwach, z wyjątkiem gospodarstw trzodowych oraz specjalizujących się w chowie zwierząt w systemie wypasowym, w analizowanym okresie następował spadek dodzierżawionych gruntów. Największy zanotowały gospodarstwa z typu krowy mleczne – prawie 10%. Najmniej ziemi dodzierżawiały gospodarstwa trzodowe (35-37% użytków rolnych), a wielkość dodzierżawianych przez nich gruntów utrzymywała się na stałym poziomie (patrz: Tabela 7).

Tabela 7. Udział dodzierżawionej powierzchni użytków rolnych ogółem według typów rolniczych (w %)

Wyszczególnienie	2004	2005	2006	2007	2008	2009
Uprawy polowe	54,7	53,7	52,2	51,2	49,2	48,6
Krowy mleczne	52,7	52,8	52,5	47,5	44,4	41,5
Zwierz. żyw. w syst. wypasowym	39,3	39,2	39,7	40,2	41,2	39,3
Trzoda chlewna	35,0	36,4	35,2	37,1	36,0	35,4
Mieszane	50,4	50,0	48,0	47,2	46,5	45,9

Źródło: opracowanie własne na podstawie danych PL FADN

Im większa była powierzchnia użytkowanych użytków rolnych tym większa siła ekonomiczna gospodarstw. Należy jednak zaznaczyć, że na przestrzeni badanych lat gospodarstwa o wielkości ekonomicznej do 100 ESU zwiększały areal ziemi użytkowanej rolniczo, natomiast gospodarstwa powyżej 100 ESU zanotowały spadek uprawianego arealu (patrz: Tabela 8).

Tabela 8. Średnia powierzchnia użytków rolnych według wielkości ekonomicznej gospodarstwa (w ha)

Wyszczególnienie	2004	2005	2006	2007	2008	2009
do 12 ESU	64,4	62,1	61,9	64,4	65,5	66,1
12-16 ESU	63,8	67,5	66,8	70,5	72,6	75,9
16-40 ESU	78,4	79,2	79,1	80,8	82,6	84,7
40-100 ESU	110,2	113,3	114,2	118,4	119,5	122,0
100-250 ESU	243,1	248,7	240,0	240,6	237,3	241,5
250 i więcej ESU	942,9	965,6	946,3	923,8	911,6	904,5

Źródło: opracowanie własne na podstawie danych PL FADN

Udział użytków dodzierżawionych w powierzchni użytkowanych użytków rolnych we wszystkich grupach gospodarstw wyodrębnionych na podstawie wielkości ekonomicznej (poza gospodarstwami o wielkości ekonomicznej ponad 250 ESU) utrzymywał się w granicach 36-44%. Gospodarstwa najsilniejsze dodzierżawiały natomiast ponad 80% gruntów.

We wszystkich grupach gospodarstw zauważa się tendencję do zmniejszania areatu ziemi dodzierżawionej (patrz: Tabela 9).

Zaobserwowany powyżej spadek powierzchni dodzierżawionej, przy jednoczesnym wzroście obszarowym gospodarstw, oznaczać może występowanie intensywnego procesu wykupywania dodzierżawionych gruntów, w tym m.in. z Zasobu Własności Rolnej Skarbu Państwa.

Tabela 9. Udział dodzierżawionej powierzchni użytków rolnych według wielkości ekonomicznej gospodarstwa (w %)

Wyszczególnienie	2004	2005	2006	2007	2008	2009
do 12 ESU	39,4	37,4	36,9	35,8	36,8	36,1
12-16 ESU	43,1	43,4	42,1	43,0	43,8	41,8
16-40 ESU	43,0	42,7	42,2	41,0	40,4	40,1
40-100 ESU	40,2	40,6	39,4	39,4	37,7	37,1
100-250 ESU	44,4	43,3	43,1	43,7	41,9	40,3
250 i więcej ESU	88,4	86,4	82,0	81,7	80,6	80,4

Źródło: opracowanie własne na podstawie danych PL FADN

2.3. Praca

Nakłady pracy ogółem we wszystkich badanych grupach obszarowych gospodarstw w latach 2004-2009 utrzymywały się na zbliżonym poziomie. Jedynie w grupie gospodarstw powyżej 500 ha nastąpiły większe wahania. W gospodarstwach o powierzchni do 200 ha dominowała praca własna nieopłacona. Udział osób najemnych w tych grupach mieścił się w granicach 19-38%. W gospodarstwach z grupy 200-300 ha proporcje między pracą najemną a pracą własną członków rodziny wyrównały się, a w gospodarstwach powyżej 300 ha dominowała w znacznym stopniu praca najemna. W gospodarstwach największych praca najemna stanowiła około 97% siły roboczej, co jest cechą charakterystyczną m.in.: dla gospodarstw z osobowością prawną, które osiągają dużą skalę produkcji bez udziału nakładów pracy własnej (FWU) .

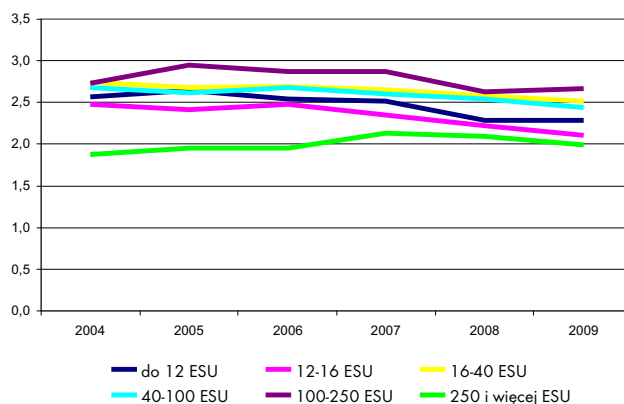
Analizując nakłady pracy ogółem w przeliczeniu na 100 hektarów użytków rolnych według wielkości ekonomicznej w badanych gospodarstwach widać wyraźnie, że największe nakłady pracy zanotowano w gospodarstwach z grupy 100-250 ESU, a najmniejsze w gospodarstwach powyżej 250 ESU. Wynika to wprost z typu prowadzonej produkcji. Gospodarstwa o wielkości ekonomicznej 100-250 ESU to jednostki z dominującą produkcją zwierzęcą, charakteryzujące się największą produkcją w przeliczeniu na 1 ha użytków rolnych, a także z wysoce pracochłonną produkcją roślinną (produkcja warzyw i kwiatów, a także buraków cukrowych i ziemniaków), patrz: Tabela 10, Wykres 4 .

Tabela 10. Nakłady pracy (AWU i FWU) w gospodarstwach rolnych według grup obszarowych

Wyszczególnienie	Rok	50 - 100 ha	100-200 ha	200-300 ha	300-500 ha	Powyżej 500 ha
Liczba osób pełnozatrudnionych ogółem (AWU)	2004	2,3	3,6	3,6	7,4	18,9
	2005	2,4	3,0	3,8	7,7	20,1
	2006	2,4	3,0	3,5	7,7	19,5
	2007	2,4	3,0	3,7	7,8	20,8
	2008	2,3	2,9	3,4	7,6	20,4
	2009	2,3	2,9	3,4	7,2	19,7
Liczba pełnozatrudnionych osób pracy nieopłaconej (FWU)	2004	1,9	1,9	1,8	1,2	0,5
	2005	1,9	1,9	1,6	1,2	0,5
	2006	1,9	1,9	1,6	1,3	0,6
	2007	1,9	1,9	1,8	1,3	0,6
	2008	1,9	1,9	1,7	1,3	0,5
	2009	1,9	1,9	1,7	1,3	0,5
Liczba pełnozatrudnionych osób najemnych (AWU)	2004	0,4	1,1	1,8	6,3	18,4
	2005	0,5	1,1	2,1	6,4	19,6
	2006	0,5	1,1	1,9	6,5	18,9
	2007	0,5	1,2	1,9	6,5	20,3
	2008	0,5	1,0	1,7	6,3	19,8
	2009	0,5	1,0	1,7	5,9	19,1

Źródło: opracowanie własne na podstawie danych PL FADN

Wykres 4. Nakłady pracy ogółem na 100 ha UR w gospodarstwach rolnych według wielkości ekonomicznej



Źródło: opracowanie własne na podstawie danych PL FADN

Największe nakłady pracy ponosiły gospodarstwa wyspecjalizowane w chowie zwierząt żywnych w systemie wypasowym, najmniejsze zaś gospodarstwa specjalizujące się w chowie krów mlecznych. W poszczególnych latach nakłady pracy utrzymywały się na zbliżonym poziomie. Gospodarstwa wyspecjalizowane w uprawach polowych w największym stopniu korzystały z najemnej siły roboczej (1,1-1,2) AWU, co stanowiło około 40% nakładów pracy ogółem. Gospodarstwa wyspecjalizowane w chowie krów mlecznych natomiast, korzystały głównie z własnej nieopłaconej siły roboczej - ponad 70% nakładów pracy ogółem (patrz: Tabela 11).

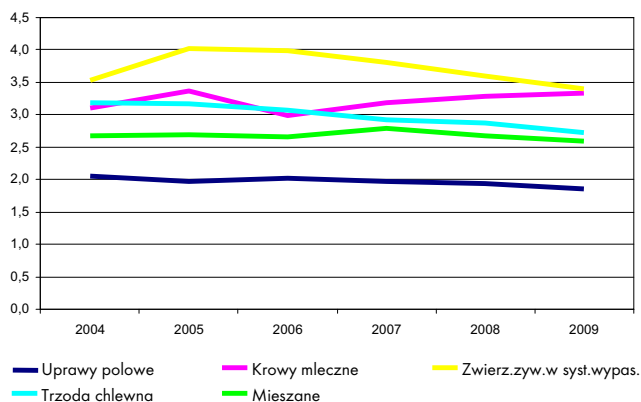
Tabela 11. Nakłady pracy w gospodarstwach rolnych według typów rolniczych

Wyszczególnienie	Liczba osób pełnozatrudnionych ogółem (AWU)						Liczba pełnozatrudnionych osób pracy nieopłaconej (FWU)						Liczba pełnozatrudnionych osób najemnych (AWU)					
	'04	'05	'06	'07	'08	'09	'04	'05	'06	'07	'08	'09	'04	'05	'06	'07	'08	'09
Uprawy polowe	2,9	2,8	2,9	2,8	2,8	2,8	1,6	1,6	1,6	1,6	1,6	1,6	1,2	1,2	1,2	1,2	1,2	1,1
Krowy mleczne	2,6	2,8	2,5	2,6	2,7	2,8	1,9	1,9	2,0	2,0	2,1	2,1	0,6	0,9	0,5	0,6	0,7	0,7
Zwierz. żyw. w syst. wypas.	2,9	3,3	3,3	3,2	3,1	3,0	2,2	2,2	2,2	2,2	2,2	2,2	0,7	1,1	1,0	1,0	0,9	0,8
Trzoda chlewna	2,8	2,9	2,9	2,9	2,8	2,7	1,9	1,9	1,9	1,8	1,9	1,9	0,9	1,0	1,0	1,0	1,0	0,9
Mieszane	3,0	3,0	3,0	3,2	3,0	3,0	1,9	1,9	1,9	1,9	1,9	1,9	1,0	1,1	1,1	1,2	1,1	1,1

Źródło: opracowanie własne na podstawie danych PL FADN

Po przeliczeniu nakładów pracy na 100 ha użytków rolnych, wyniki wskazują, że gospodarstwa specjalizujące się w chowie krów mlecznych zwiększały zatrudnienie. Natomiast gospodarstwa wyspecjalizowane w chowie zwierząt żywionych w systemie wypasowym od 2005 roku zmniejszały. Najmniejsze nakłady pracy zanotowano w gospodarstwach polowych, co wiąże się z charakterem produkcji tych gospodarstw, gdzie praca ludzka może dość łatwo być zastępowana pracą maszyn (patrz: Wykres 5).

Wykres 5. Nakłady pracy ogółem na 100 ha UR w gospodarstwach rolnych według typów rolniczych



Źródło: opracowanie własne na podstawie danych PL FADN

2.4. Wybrane składniki majątku gospodarstw

Wartość aktywów badanych gospodarstw charakteryzuje znaczny wzrost zarówno w podziale na typy rolnicze jak i grupy obszarowe. Największą wartością aktywów charakteryzują się gospodarstwa specjalizujące się w chowie zwierząt żywionych w systemie wypasowym. W tym typie gospodarstw nastąpił też największy wzrost aktywów w badanym okresie (o 48%). Wysoka wartość aktywów cechowała również gospodarstwa trzodowe, choć w tej grupie dynamika wzrostu była najmniejsza. Najniższą wartość aktywów odnotowano

w gospodarstwach z uprawami polowymi. W przeliczeniu na hektar UR wartość aktywów we wszystkich typach rolniczych gospodarstw wykazywała tendencje wzrostową.

Wartość aktywów osiągnięta przez poszczególne grupy gospodarstw klasyfikowane pod względem arealu ziemi była bardzo zróżnicowana. W gospodarstwach mniejszych (50-100 ha) wartość aktywów była nawet 8-krotnie mniejsza, niż w gospodarstwach powyżej 500 ha. Te ostatnie notują również duży wzrost aktywów w badanym okresie, w 2009 roku wartość aktywów była wyższa niż w roku 2004 o 49%.

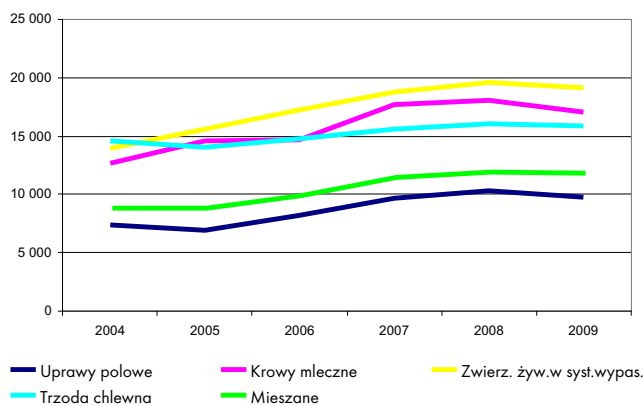
Analizując wartość aktywów w przeliczeniu na hektar sytuacja zmienia się diametralnie. W tym ujęciu największą wartość aktywów osiągały gospodarstwa o powierzchni 50-100 ha (sięga ona 14,9 tys. zł w roku 2008), a najmniejszą gospodarstwa powyżej 500 ha (około 8,7 tys. zł). W badanym okresie we wszystkich grupach obszarowych gospodarstw wartość aktywów rosta (patrz: Tabela 12-13, Wykres 6-7).

Tabela 12. Aktywa ogółem na gospodarstwo (stan na koniec roku) według typów rolniczych (w zł)

Typ rolniczy	2004	2005	2006	2007	2008	2009
Uprawy polowe	1 031 040	992 917	1 162 972	1 402 886	1 501 832	1 447 396
Krowy mleczne	1 050 839	1 218 589	1 239 319	1 449 104	1 504 105	1 455 788
Zwierz. żyw. w syst. wypasowym	1 136 732	1 270 735	1 410 511	1 588 568	1 679 697	1 677 442
Trzoda chlewna	1 286 165	1 280 301	1 392 243	1 530 068	1 592 543	1 595 189
Mieszane	1 087 789	1 089 528	1 217 104	1 403 764	1 466 063	1 479 242

Źródło: opracowanie własne na podstawie danych PL FADN

Wykres 6. Wartość aktywów przeliczona na 1 ha UR według typów rolniczych (w zł)



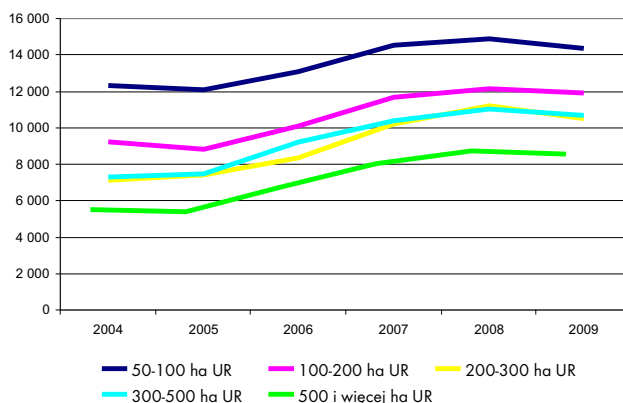
Źródło: opracowanie własne na podstawie danych PL FADN

Tabela 13. Aktywa ogółem na gospodarstwo (stan na koniec roku) według grup obszarowych (w zł)

Powierzchnia UR	2004	2005	2006	2007	2008	2009
50-100 ha UR	842 331	845 360	941 136	1 075 626	1 128 956	1 111 586
100-200 ha UR	1 211 032	1 183 579	1 328 709	1 579 393	1 653 990	1 674 679
200-300 ha UR	1 786 288	1 876 388	2 006 480	2 583 766	2 819 942	2 676 823
300-500 ha UR	2 919 839	2 991 222	3 487 442	3 982 437	4 173 245	4 144 478
500 i więcej ha UR	5 741 123	5 715 984	7 067 958	8 151 450	8 797 063	8 549 293

Źródło: opracowanie własne na podstawie danych PL FADN

Wykres 7. Wartość aktywów przeliczona na 1 ha UR według grup obszarowych (w zł)



Źródło: opracowanie własne na podstawie danych PL FADN

Wskaźnik struktury majątku wyraźnie pokazuje, że w gospodarstwach o powierzchni powyżej 50 ha przeważają aktywa trwałe nad obrotowymi. Układ taki uważa się za mniej korzystny w związku z niższym tempem krążenia aktywów trwałych, co utrudnia gospodarstwu osiągnięcie lepszych wyników ekonomicznych. Analizując ten wskaźnik w podziale na typy rolnicze gospodarstw widać, że najmniej korzystną strukturę aktywów miały gospodarstwa wyspecjalizowane w chowie zwierząt żywnych w systemie wypasowym, a najkorzystniejszą - gospodarstwa polowe. Ponadto udział aktywów trwałych w aktywach ogółem malał wraz ze wzrostem powierzchni użytków rolnych gospodarstw. Zatem gospodarstwa największe o powierzchni powyżej 500 ha miały najmniejszy udział aktywów trwałych zawierający się w granicach 53-63% (patrz: Tabela 14,15).

Tabela 14. Struktura majątku - udział aktywów trwałych w aktywach ogółem według typów rolniczych (w %)

Typ rolniczy	2004	2005	2006	2007	2008	2009
Uprawy polowe	73,6	75,3	74,5	72,9	72,0	71,0
Krowy mleczne	81,3	82,7	80,1	80,6	82,8	82,7
Zwierz. żyw. w systemie wypas.	85,3	86,5	86,2	85,0	86,7	85,1
Trzoda chlewna	75,9	77,3	77,7	78,8	78,2	76,6
Mieszane	77,1	77,8	76,2	76,4	77,1	75,2

Źródło: opracowanie własne na podstawie danych PL FADN

Tabela 15. Struktura majątku - udział aktywów trwałych w aktywach ogółem według grup obszarowych (w %)

Wyszczególnienie	2004	2005	2006	2007	2008	2009
50-100 ha UR	80,6	81,6	80,9	81,0	81,4	80,2
100-200 ha UR	77,0	78,6	78,5	78,5	79,2	77,7
200-300 ha UR	74,2	74,9	70,9	73,8	73,0	73,3
300-500 ha UR	69,7	74,0	70,5	67,3	71,2	66,0
500 i więcej ha UR	60,8	61,9	62,6	57,6	53,8	52,5

Źródło: opracowanie własne na podstawie danych PL FADN

Zgodnie z charakterem prowadzonej produkcji, najwyższą wartością budynków i budowli w gospodarstwach charakteryzowały się gospodarstwa wyspecjalizowane w chowie trzody chlewnej. W gospodarstwach polowych natomiast w strukturze środków trwałych wartość budynków i budowli była najniższa, dominowała wartość ziemi.

Wartość budynków i budowli w całym badanym okresie rosła we wszystkich typach gospodarstw oraz we wszystkich grupach obszarowych, choć udział tego aktywu w strukturze malał do 2007, a w latach następnych utrzymywał się na zbliżonym, wyrównanym poziomie. Największy wzrost zanotowały gospodarstwa mleczarskie (względem roku 2004 wartość budynków i budowli wzrosła o 31%).

W ujęciu wielkości ekonomicznej najwyższą wartością budynków i budowli charakteryzowały się gospodarstwa najsilniejsze ekonomicznie (powyżej 250 ESU), a także gospodarstwa z grupy 100-250 ESU. W gospodarstwach najsilniejszych wartość tego aktywu przewyższała ponad 8-krotnie wartości osiągnięte przez gospodarstwa z grupy do 12 ESU. Procentowy udział wartości budynków i budowli w aktywach trwałych ogółem pokazuje, że największy udział budynków w aktywach mają gospodarstwa z grup: 40-100 ESU i 100-250 ESU (grupy te charakteryzują się dużą ilością zwierząt, m.in.: trzody chlewnej), najmniejszy zaś gospodarstwa najsilniejsze w których dużą część stanowią gospodarstwa wyspecjalizowane w uprawach polowych (patrz: Tabela 16-18, Wykres 8-9).

Tabela 16. Wartość budynków i budowli na gospodarstwo (stan na koniec roku) według typów rolniczych (w zł)

Wyszczególnienie	2004	2005	2006	2007	2008	2009
Uprawy polowe	182 581	183 836	189 207	198 184	205 714	208 245
Krowy mleczne	292 438	326 654	335 214	339 166	354 889	383 130
Żwier. żyw. w systemie wypasowym	401 862	406 970	431 057	472 910	520 524	515 881
Trzoda chlewna	498 667	512 681	534 004	535 081	544 925	550 905
Mieszane	317 841	321 070	338 276	363 112	377 128	385 782

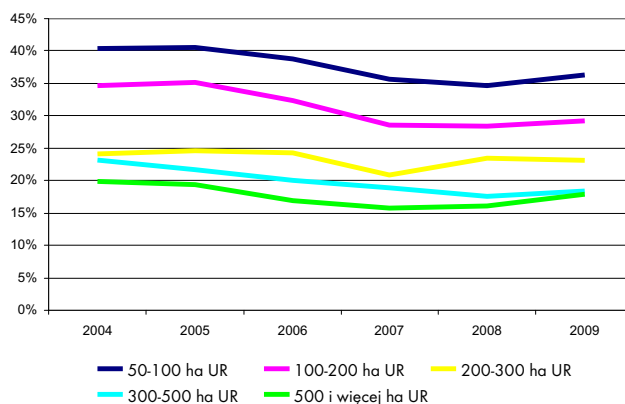
Źródło: opracowanie własne na podstawie danych PL FADN

Tabela 17. Wartość budynków i budowli na gospodarstwo (stan na koniec roku) według grup obszarowych (w zł)

Wyszczególnienie	2004	2005	2006	2007	2008	2009
50 -100 ha UR	274 772	279 662	294 670	310 310	319 152	324 053
100-200 ha UR	323 509	326 461	338 020	353 807	371 464	380 780
200-300 ha UR	319 843	346 006	346 617	397 779	482 083	455 568
300-500 ha UR	471 221	480 240	493 510	506 911	524 004	501 757
500 i więcej ha UR	691 458	687 314	744 769	738 653	758 566	806 158

Źródło: opracowanie własne na podstawie danych PL FADN

Wykres 8. Udział budynków i budowli w aktywach trwałych ogółem według grup obszarowych (w %)



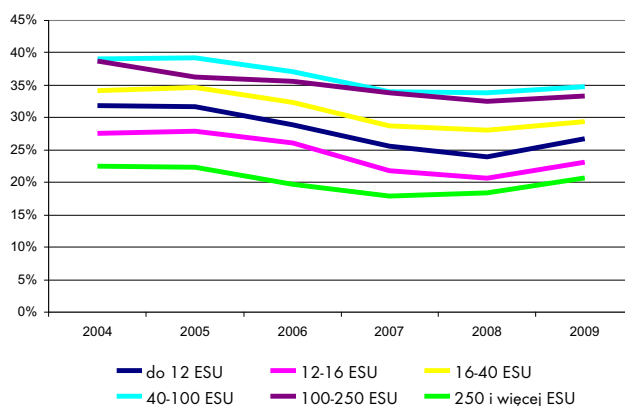
Źródło: opracowanie własne na podstawie danych PL FADN

Tabela 18. Wartość budynków i budowli na gospodarstwo (stan na koniec roku) według wielkości ekonomicznej (w zł)

Wyszczególnienie	2004	2005	2006	2007	2008	2009
do 12 ESU	104 081	101 240	98 533	104 819	103 792	101 602
12-16 ESU	108 282	107 041	108 065	107 614	107 278	113 036
16-40 ESU	200 819	205 236	210 186	219 056	223 039	226 510
40-100 ESU	395 404	398 188	421 144	447 567	469 800	477 611
100-250 ESU	666 415	700 331	750 005	796 051	856 658	840 476
250 i więcej ESU	782 517	798 268	861 962	863 626	889 373	939 534

Źródło: opracowanie własne na podstawie danych PL FADN

Wykres 9. Udział budynków i budowli w aktywach trwałych ogółem według wielkości ekonomicznej (w %)



Źródło: opracowanie własne na podstawie danych PL FADN

We wszystkich typach i grupach gospodarstw na przestrzeni badanych lat wystąpił duży przyrost wartości maszyn i urządzeń (wyjątek stanowiły jedynie gospodarstwa największe obszarowo notujące spadek w roku 2009). W gospodarstwach specjalizujących się w uprawach polowych, które dominowały pod względem badanej wartości wzrost ten w 2009 w stosunku do roku 2004 wyniósł 58%. Najniższą wartością maszyn i urządzeń charakteryzowały się gospodarstwa mleczne i z mieszaną produkcją roślinną i zwierzęcą. Jednak analizując udział tego czynnika w aktywach trwałych – gospodarstwa mieszane uplasowały się na drugiej pozycji (od 33% - 40%) za gospodarstwami z uprawami polowymi (od 45% do 55%), a najmniejszym udziałem tego aktywu charakteryzowały się gospodarstwa wyspecjalizowane w chowie zwierząt żywionych systemem wypasowym (od 28% do 35%).

Pod względem obszarowym największy udział maszyn i urządzeń w aktywach trwałych miały gospodarstwa o powierzchni 200-300 ha, a najmniejszy gospodarstwa dysponujące powierzchnią użytków rolnych od 50 do 100 ha. Udział tego aktywu w badanej zbiorowości mieścił się w granicach od 34% w gospodarstwach o powierzchni od 50 do 100 ha UR do 53% w gospodarstwach o areale ziemi uprawianej od 200 do 300 ha (patrz: Tabela 19-20, Wykres 10-11)

Tabela 19. Wartość maszyn i urządzeń na gospodarstwo (stan na koniec roku) według typów rolniczych (w zł)

Wyszczególnienie	2004	2005	2006	2007	2008	2009
Uprawy polowe	357 761	384 286	440 039	456 620	505 869	564 388
Krowy mleczne	287 306	296 843	309 683	358 254	386 846	400 960
Zwierz. żyw. w syst. wypas.	298 768	308 056	349 429	385 180	440 765	501 188
Trzoda chlewna	291 651	313 835	354 642	387 357	422 786	476 012
Mieszane	299 592	308 694	323 632	351 373	399 437	444 887

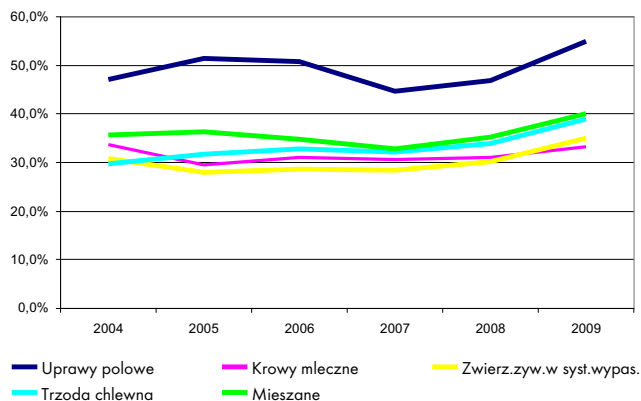
Źródło: opracowanie własne na podstawie danych PL FADN

Tabela 20. Wartość maszyn i urządzeń na gospodarstwo (stan na koniec roku) według grup obszarowych (w zł)

Wyszczególnienie	2004	2005	2006	2007	2008	2009
50 -100 ha UR	242 817	252 491	277 285	292 044	333 365	375 163
100-200 ha UR	360 266	379 616	428 819	468 436	521 844	631 183
200-300 ha UR	595 658	694 107	748 982	885 709	934 607	1 040 483
300-500 ha UR	863 900	1 001 215	1 052 607	1 108 470	1 303 388	1 367 164
500 i więcej ha UR	1 591 031	1 594 486	1 874 664	1 882 222	1 918 754	1 655 711

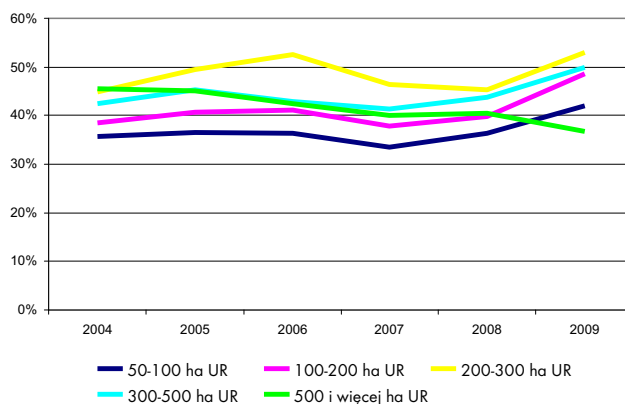
Źródło: opracowanie własne na podstawie danych PL FADN

Wykres 10. Udział maszyn i urządzeń w aktywach trwałych ogółem według typów rolniczych (w %)



Źródło: opracowanie własne na podstawie danych PL FADN

Wykres 11. Udział maszyn i urządzeń w aktywach trwałych ogółem według wielkości obszarowej (w %)



Źródło: opracowanie własne na podstawie danych PL FADN

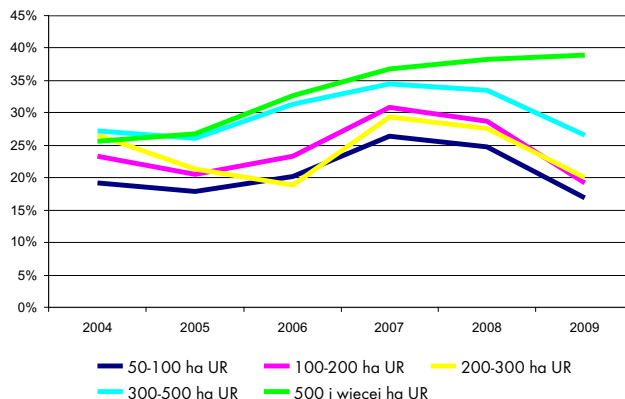
W badanym okresie najwyższy przyrost wartości ziemi zanotowały gospodarstwa największe - prawie dwukrotny. Pozostałe grupy gospodarstw charakteryzowały się relatywnie mniejszą dynamiką wzrostu. Rozpatrując wartości badanego aktywu w poszczególnych typach rolniczych widać, że wartość ziemi osiągała bardzo zróżnicowane wartości i ulegała znacznym wahaniom. Do 2007 roku, z małymi wyjątkami wartość ziemi szybko rosła (np. w typie zwierząt żywnych w systemie wypasowym wzrosła o 152%), potem jednak zaczęła spadać. Zgodnie z charakterem produkcji największy udział wartości ziemi w aktywach trwałych miały gospodarstwa największe (ponad 500 ha) i wyspecjalizowane w uprawach polowych, najmniejszy zaś gospodarstwa trzodowe oraz o powierzchni 50-100 ha (patrz: Tabela 21-22, Wykres 12-13).

Tabela 21. Wartość ziemi, upraw trwałych i kwot produkcyjnych na gospodarstwo (stan na koniec roku) według grup obszarowych (w zł)

Wyszczególnienie	2004	2005	2006	2007	2008	2009
50 -100 ha UR	130 482	123 476	153 426	230 754	227 593	150 778
100-200 ha UR	217 117	191 509	242 478	382 278	375 678	249 653
200-300 ha UR	352 159	299 948	268 171	562 097	569 325	393 381
300-500 ha UR	554 411	579 455	770 606	923 100	995 544	728 026
500 i więcej ha UR	893 319	945 746	1 447 699	1 727 167	1 813 830	1 750 111

Źródło: opracowanie własne na podstawie danych PL FADN

Wykres 12. Udział wartości ziemi w aktywach trwałych ogółem według wielkości obszarowej (w%)



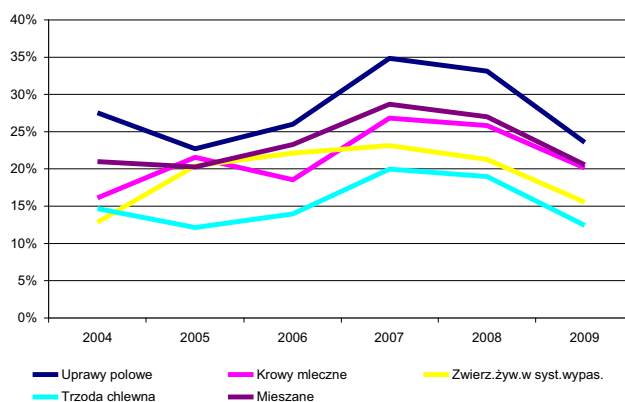
Źródło: opracowanie własne na podstawie danych PL FADN

Tabela 22. Wartość ziemi, upraw trwałych i kwot produkcyjnych na gospodarstwo (stan na koniec roku) według typów rolniczych (w zł)

Wyszczególnienie	2004	2005	2006	2007	2008	2009
Uprawy polowe	209 209	169 538	225 535	355 694	358 212	242 258
Krowy mleczne	138 185	217 523	184 875	313 202	322 506	243 236
Zwierz. żyw. w syst. wypas.	124 100	224 709	269 510	312 751	310 058	221 487
Trzoda chlewna	144 324	119 667	150 881	240 864	236 431	151 989
Mieszane	176 087	171 284	216 062	307 098	304 886	228 980

Źródło: opracowanie własne na podstawie danych PL FADN

Wykres 13. Udział ziemi, upraw trwałych i kwot produkcyjnych w aktywach trwałych ogółem według typów rolniczych (w %)



Źródło: opracowanie własne na podstawie danych PL FADN

Poziom technicznego uzbrojenia pracy mierzony wartością aktywów przypadających na 1 osobę pełnozatrudnioną (AWU) był najwyższy w gospodarstwach trzodowych i wyspecjalizowanych w chowie krów mlecznych. Najniższy natomiast, w gospodarstwach z produkcją mieszaną oraz uprawami polowymi. We wszystkich typach gospodarstw uzbrojenie

pracy rośło, z wyjątkiem gospodarstw mlecznych, gdzie od 2007 r. zanotowano stagnację. W badanych gospodarstwach uzbrojenie pracy wynosiło od 350 394 do 582 037 zł na 1 osobę pełnozatrudnioną (AWU) (patrz: Tabela 23).

Tabela 23. Techniczne uzbrojenie pracy – wartość aktywów ogółem na 1 osobę pełnozatrudnioną według typów rolniczych (w zł)

Wyszczególnienie	2004	2005	2006	2007	2008	2009
Uprawy polowe	360 280	350 394	406 969	493 247	532 565	525 151
Krowy mleczne	409 019	433 662	490 981	555 212	551 965	512 827
Zwierz. żyw. w syst. wypasowym	395 248	388 208	432 265	494 511	545 333	563 657
Trzoda chlewna	458 477	444 040	481 828	531 181	559 592	582 037
Mieszane	366 413	361 878	407 091	445 171	480 926	491 214

Źródło: opracowanie własne na podstawie danych PL FADN

Największą wartością aktywów na jednego zatrudnionego charakteryzowały się gospodarstwa z przedziału 200-300 ha UR i właśnie w tej grupie nastąpił największy przyrost aktywów w badanym okresie (w roku 2008 ponad 60% w porównaniu z rokiem 2004). Najniższą wartość aktywów na osobę pełnozatrudnioną zanotowały gospodarstwa największe badanej zbiorowości, a wartość ta stanowiła w 2009 roku niespełna 55% wartości wypracowanej w gospodarstwach o powierzchni 200-300 ha (patrz: Tabela 24).

Tabela 24. Techniczne uzbrojenie pracy – wartość aktywów ogółem na 1 osobę pełnozatrudnioną według grup obszarowych (w zł)

Wyszczególnienie	2004	2005	2006	2007	2008	2009
50-100 ha UR	363 453	359 324	394 167	450 645	482 856	477 223
100-200 ha UR	404 488	397 970	444 250	520 192	565 385	579 261
200-300 ha UR	497 435	499 438	579 238	704 343	817 691	798 575
300-500 ha UR	392 068	390 615	451 927	512 840	548 030	575 549
500 i więcej ha UR	302 995	283 716	363 224	391 036	432 255	434 904

Źródło: opracowanie własne na podstawie danych PL FADN

Poziom technicznego uzbrojenia pracy mierzony wartością maszyn i urządzeń przypadających na 1 osobę pełnozatrudnioną był najwyższy w gospodarstwach prowadzących uprawy polowe, a najniższy z mieszaną produkcją roślinną i zwierzęcą. We wszystkich typach poziom umaszynowania w badanych latach wzrastał. W klasyfikacji obszarowej najwyższy poziom technicznego uzbrojenia pracy miały gospodarstwa 200-300 ha i odbiegał on od pozostałych grup gospodarstw dosyć znacząco, charakteryzując się jednocześnie dużym wzrostem – w roku 2009 osiągnął wartość o 87% wyższą niż w roku 2004. Najniższy poziom technicznego uzbrojenia pracy miały gospodarstwa największe. W klasyfikacji gospodarstw ze względu na wielkość ekonomiczną najwyższe wartości osiągały gospodarstwa 40-100 ESU w 2009 roku (ponad dwa razy większe niż gospodarstwa najsilniejsze), a najniższe gospodarstwa najstarsze ekonomicznie do 12 ESU (patrz: Tabela 25-27).

Tabela 25. Techniczne uzbrojenie pracy – wartość maszyn i urządzeń na 1 osobę pełnozatrudnioną według typów rolniczych (w zł)

Wyszczególnienie	2004	2005	2006	2007	2008	2009
Uprawy polowe	125 014	135 612	153 987	160 545	179 386	204 774
Krowy mleczne	111 828	105 638	122 687	137 262	141 962	141 245
Zwierz. żyw. w syst. wypasowym	103 883	94 111	107 086	119 904	143 099	168 410
Trzoda chlewna	103 964	108 846	122 735	134 476	148 560	173 683
Mieszane	100 915	102 530	108 247	111 430	131 031	147 735

Źródło: opracowanie własne na podstawie danych PL FADN

Tabela 26. Techniczne uzbrojenie pracy – wartość maszyn i urządzeń na 1 osobę pełnozatrudnioną według grup obszarowych (w zł)

Wyszczególnienie	2004	2005	2006	2007	2008	2009
50 -100 ha UR	104 772	107 322	116 133	122 355	142 581	161 064
100-200 ha UR	120 330	127 643	143 374	154 285	178 382	218 322
200-300 ha UR	165 875	184 750	216 219	241 447	271 005	310 407
300-500 ha UR	116 002	130 746	136 404	142 744	171 161	189 860
500 i więcej ha UR	83 969	79 143	96 339	90 293	94 280	84 226

Źródło: opracowanie własne na podstawie danych PL FADN

Tabela 27. Techniczne uzbrojenie pracy – wartość maszyn i urządzeń na 1 osobę pełnozatrudnioną według wielkości ekonomicznej (w zł)

Wyszczególnienie	2004	2005	2006	2007	2008	2009
do 12 ESU	77 878	84 600	90 527	88 377	115 413	114 544
12-16 ESU	108 874	115 105	116 400	121 000	140 460	155 741
16-40 ESU	108 397	114 858	124 107	131 792	149 215	171 880
40-100 ESU	126 484	129 621	141 748	147 904	168 804	202 574
100-250 ESU	81 328	91 360	105 569	115 151	152 286	157 579
250 i więcej ESU	87 413	82 896	99 029	101 535	104 931	93 340

Źródło: opracowanie własne na podstawie danych PL FADN

3. PRODUKCJA

3.1. Wartość i struktura produkcji

3.1.1. Produkcja roślinna

Analizując wartość produkcji wybranych produktów roślinnych według powierzchni użytków rolnych można zauważyć, że we wszystkich grupach gospodarstw dominowała produkcja zbożowa. W gospodarstwach o największym areale gruntów jej wartość przekroczyła nawet 15 razy wartość produkcji zbóż w gospodarstwach o powierzchni 50-100 ha. Gospodarstwa te miały również dosyć znaczną produkcję buraków (stanowiącą około 12% produkcji roślinnej). W gospodarstwach o powierzchni 200-300 ha zanotowano stosunkowo dużą produkcję warzyw, kwiatów i owoców w porównaniu z innymi grupami gospodarstw. W jednostkach z grup obszarowych 300-500 ha oraz 500 i więcej ha można zaobserwować znaczącą produkcję roślin oleistych i innych roślin przemysłowych. Rośliny białkowe natomiast stanowiły relatywnie niewielką część produkcji (patrz: Tabela 28).

Tabela 28. Wartość produkcji wybranych produktów roślinnych na gospodarstwo według grup obszarowych (w zł)

Powierzchnia UR	Lata	Zboża	Ziemniaki	Buraki	Oleiste i inne przemysłowe	Warzywa, kwiaty i owoce	Rośliny białkowe	Inne produkty roślinne
50 - 100 ha UR	2004	88 675	8 451	21 413	15 919	14 235	790	1 930
	2005	71 138	8 029	19 307	13 536	13 967	900	1 022
	2006	86 370	10 602	15 065	19 056	17 325	1 310	1 248
	2007	136 283	9 692	14 727	26 908	16 972	1 868	3 822
	2008	100 868	8 363	9 663	34 904	13 866	1 266	2 301
	2009	95 161	7 587	13 218	35 551	15 703	1 525	1 881
100-200 ha	2004	196 752	21 278	31 151	41 357	8 380	4 233	8 081
	2005	160 218	23 325	29 553	36 086	7 770	4 758	8 455
	2006	176 553	26 272	22 462	47 912	10 843	5 158	7 433
	2007	288 239	29 355	21 856	61 413	12 425	5 584	15 007
	2008	207 960	24 871	15 720	86 037	7 962	3 360	7 934
	2009	193 249	18 847	20 168	90 182	14 035	6 755	5 615
200-300 ha	2004	352 275	33 586	75 257	89 806	17 732	1	4 234
	2005	279 930	23 706	59 808	72 320	21 264	61	3 978
	2006	301 955	26 106	41 248	103 655	19 699	23	8 815
	2007	519 523	12 367	38 617	137 008	12 398	12	15 739
	2008	364 268	24 634	32 398	193 031	17 099	12	12 956
	2009	333 790	7 443	35 888	149 214	28 349	15	17 953
300-500 ha	2004	574 282	41 223	192 908	186 436	12 829	0	3 403
	2005	469 645	27 668	135 807	152 925	4 947	0	12 420
	2006	418 514	32 530	140 361	204 324	20 242	0	23 171
	2007	688 064	47 926	149 610	251 003	4 133	0	9 253
	2008	547 460	43 173	86 866	327 122	4 287	0	14 292
	2009	550 495	33 156	102 451	347 687	9 024	0	6 655
500 ha i więcej	2004	1 293 761	110 202	582 878	627 656	8 580	4 665	22 487
	2005	1 240 466	64 935	440 469	603 077	7 083	4 737	39 688
	2006	1 098 162	86 762	346 735	658 348	5 211	5 211	23 376
	2007	1 848 483	154 237	292 885	837 540	5 768	5 768	27 229
	2008	1 737 102	185 918	190 452	977 718	5 820	5 820	12 167
	2009	1 313 615	250 346	231 458	1 228 132	0	0	17 044

Źródło: opracowanie własne na podstawie danych PL FADN

Dominację produkcji zbożowej widać jeszcze wyraźniej w podziale gospodarstw ze względu na wielkość ekonomiczną. Gospodarstwa najsilniejsze ekonomicznie (ponad 250 ESU) osiągnęły do 24 razy większą wartość produkcji zbożowej od gospodarstw o wielkości do 12 ESU. Wysoką pozycję, zajmowała również produkcja roślin oleistych i innych przemysłowych. Wartość produkcji warzyw, kwiatów i owoców miała duży udział w wartości produkcji gospodarstw o wielkości ekonomicznej 100-250 ESU (patrz: Tabela 29).

Tabela 29. Wartość produkcji wybranych produktów roślinnych na gospodarstwo według wielkości ekonomicznej (w zł)

Powierzchnia UR	Lata	Zboża	Ziemniaki	Buraki cukrowe	Oleiste i inne przemysłowe	Warzywa, kwiaty i owoce	Rośliny białkowe	Inne produkty roślinne
Do 12 ESU	2004	62 371	3 601	0	10 291	209	715	10 291
	2005	48 500	5 289	0	10 464	352	571	10 464
	2006	53 679	4 558	0	7 987	610	525	7 987
	2007	94 810	1 967	0	12 580	1 051	1 325	12 580
	2008	81 573	3 232	0	15 984	5	713	15 984
	2009	74 882	1 846	0	14 209	167	75	14 209
12-16 ESU	2004	91 227	6 828	3 229	18 020	4 280	350	18 020
	2005	74 013	6 553	3 284	14 867	4 123	488	14 867
	2006	80 552	9 594	3 175	24 975	3 413	1 324	24 975
	2007	128 754	7 415	2 427	32 626	917	3 474	32 626
	2008	102 646	4 836	1 796	45 169	1 906	1 573	45 169
	2009	103 458	5 597	2 397	45 989	1 036	1 467	45 989
16-40 ESU	2004	103 384	8 084	18 539	22 428	3 403	1 230	22 428
	2005	80 900	7 797	17 110	19 926	2 576	834	19 926
	2006	96 619	10 427	13 142	25 602	4 239	883	25 602
	2007	153 855	8 727	12 531	32 456	4 488	1 180	32 456
	2008	110 094	7 778	8 416	44 139	3 728	958	44 139
	2009	100 147	6 504	11 361	44 335	3 715	1 840	44 335
40-100 ESU	2004	157 813	21 062	35 762	30 936	17 422	962	30 936
	2005	128 926	19 509	31 724	26 845	15 165	1 113	26 845
	2006	145 503	22 512	24 618	37 425	19 869	1 786	37 425
	2007	237 982	24 338	24 661	49 182	19 072	2 297	49 182
	2008	174 117	22 116	16 722	71 607	15 429	1 336	71 607
	2009	163 392	16 510	22 323	72 874	20 879	1 870	72 874
100-250 ESU	2004	322 015	51 137	106 051	93 184	81 839	3 399	93 184
	2005	277 496	34 333	81 164	66 747	98 541	2 996	66 747
	2006	265 584	36 633	80 850	93 909	115 193	4 181	93 909
	2007	419 596	69 856	80 130	141 789	112 103	4 523	141 789
	2008	349 766	67 860	56 024	137 712	84 723	5 361	137 712
	2009	339 431	84 582	63 928	139 715	107 333	3 480	139 715
250 ESU i więcej	2004	1 212 681	11 638	619 751	568 442	20 289	675	568 442
	2005	1 152 909	14 910	471 384	547 913	15 483	3 540	547 913
	2006	1 035 919	36 675	357 654	608 672	14 774	259	608 672
	2007	1 746 760	33 363	312 392	780 012	11 772	24 639	780 012
	2008	1 589 108	58 695	192 745	926 631	16 917	2 354	926 631
	2009	1 239 608	78 750	235 646	1 151 470	9 615	2 651	1 151 470

Źródło: opracowanie własne na podstawie danych PL FADN

Produkcja roślinna była produkcją przeważającą we wszystkich grupach gospodarstw wielkości ekonomicznej, z wyjątkiem gospodarstw z grupy 100-250 ESU. W roku 2009 produkcja roślinna w tych gospodarstwach wyniosła 47%. Gospodarstwa o wielkości

ekonomicznej 12-16 ESU oraz do 12 ESU, a więc słabsze ekonomicznie jednostki badanej grupy, miały najwyższy udział produkcji roślinnej w produkcji ogółem na gospodarstwo. Najniższym udziałem tej produkcji charakteryzowały się gospodarstwa z grupy 100-250 ESU. Udział produkcji roślinnej utrzymywał się w badanym okresie na dość wyrównanym poziomie, z lekkim wzrostem w roku 2007 (patrz: Tabela 30).

Tabela 30. Udział produkcji roślinnej w produkcji ogółem na gospodarstwo według wielkości ekonomicznej (w %)

Wyszczególnienie	2004	2005	2006	2007	2008	2009
do 12 ESU	84	77	80	83	77	85
12-16 ESU	90	90	87	93	91	93
16-40 ESU	66	60	63	70	64	64
40-100 ESU	56	50	53	61	54	54
100-250 ESU	54	50	51	58	50	47
250 i więcej ESU	61	58	60	67	62	62

Źródło: opracowanie własne na podstawie danych PL FADN

3.1.2. Produkcja zwierzęca

Rozpatrując strukturę produkcji zwierzęcej w gospodarstwach rolnych w ujęciu obszarowym można zaobserwować, że najwyższe wartości w większości badanych grup gospodarstw, osiągnęła produkcja wieprzowiny. Jedynie w gospodarstwach o powierzchni 200-300 ha oraz jednostkach największych (powyżej 500 ha) dominowała produkcja mleka i przetworów mlecznych, ale również tutaj produkcja wieprzowiny była wysoka. Mięso drobiowe i jaja produkowały przede wszystkim gospodarstwa uprawiające do 200 hektarów, przy czym w gospodarstwach o pow. 100-200 ha była to istotna produkcja, stanowiąca ok. 15% wartości produkcji zwierzęcej ogółem. W badanym okresie dużymi wahaniami charakteryzowała się wartość innych produktów zwierzęcych, stanowiąca jednak marginalną część produkcji badanych gospodarstw (patrz: Tabela 31).

Tabela 31. Wartość produkcji wybranych produktów zwierzęcych na gospodarstwo według grup obszarowych (w zł)

Powierzchnia UR	Lata	Mleko krowie i przetwory z mleka	Wołowina i cielęcina	Wieprzowina	Mięso drobiowe i jaja	Inne produkty zwierzęce
50-100 ha	2004	37 260	8 058	83 660	8 667	626
	2005	45 821	9 911	78 469	8 710	594
	2006	48 678	12 046	77 992	8 356	388
	2007	56 200	11 810	79 079	9 684	658
	2008	58 418	13 676	84 113	8 489	1 770
	2009	53 794	16 297	85 255	17 612	-132
100-200 ha	2004	31 526	6 207	115 370	20 316	841
	2005	39 446	8 550	104 262	20 860	587
	2006	40 817	8 220	107 747	21 719	1 235
	2007	46 307	9 030	108 498	30 166	762
	2008	47 516	12 851	124 040	32 567	2 711
	2009	42 802	13 292	133 685	42 045	-314
200-300 ha	2004	88 907	5 550	90 609	0	381
	2005	77 309	6 694	71 231	0	352
	2006	88 690	4 704	74 984	0	257
	2007	102 386	11 005	76 043	0	120
	2008	94 908	11 327	84 970	0	225
	2009	98 328	14 625	91 605	0	129
300-500 ha	2004	183 640	183 640	636 801	10 138	995
	2005	217 719	217 719	517 386	9 980	7 962
	2006	213 915	213 915	454 457	0	2 488
	2007	183 216	183 216	473 530	15 767	1 449
	2008	194 480	194 480	606 369	18 151	2 297
	2009	184 559	184 559	553 662	14 021	-1 666
Powyżej 500 ha	2004	503 898	63 893	290 692	0	497
	2005	563 905	127 535	249 445	0	115
	2006	530 639	183 035	239 370	0	98
	2007	554 266	136 090	236 804	0	54
	2008	572 290	49 252	392 570	0	890
	2009	483 361	141 354	388 168	0	181

Źródło: opracowanie własne na podstawie danych PL FADN

W ujęciu prezentującym wartość produkcji zwierzęcej w podziale na grupy gospodarstw według wielkości ekonomicznej (patrz: Tabela 32) wyraźnie widać, że w gospodarstwach o wielkości ekonomicznej do 12 ESU produkcja mleka i przetworów mlecznych konkurowała z produkcją wieprzowiny, lecz w 2008 roku produkcja wieprzowiny była już 4 krotnie wyższa. Jednocześnie produkcja wieprzowiny stała się pozycją dominującą w gospodarstwach z grup silniejszych ekonomicznie (od 12 ESU i więcej), a na przestrzeni lat stale rosta.

Mięso drobiowe i jaja stanowiły niewielką część produkcji, a w gospodarstwach słabszych ekonomicznie (do 16 ESU) badanej zbiorowości, w których stanowiły one produkt znaczący odnotowano gwałtowne spadki, a produkcja osiągała nawet wartości zerowe

Wartość zużycia wewnętrznego osiągała duże wartości w gospodarstwach silnych ekonomicznie. W tych gospodarstwach również wartość produkcji pozostałej przybierała

na znaczeniu, osiągając wartości nawet 40 razy większe niż w gospodarstwach słabszych ekonomicznie (szczególny wzrost w roku 2005).

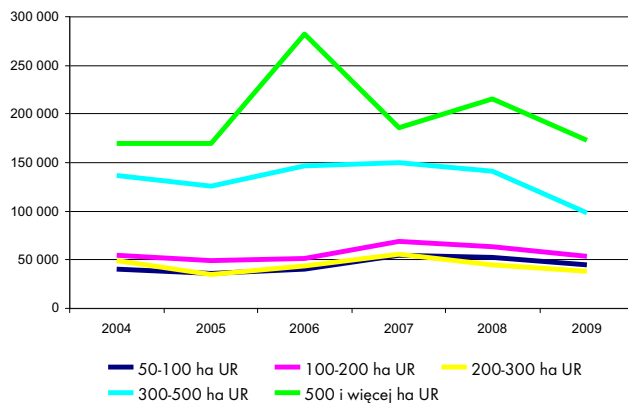
Tabela 32. Wartość produkcji wybranych produktów zwierzęcych na gospodarstwo według wielkości ekonomicznej (w zł)

Powierzchnia UR	Lata	Mleko krowie i przetwory z mleka	Wołowina i cielęcina	Wieprzowina	Mięso drobiowe i jaja	Inne zwierzęta i produkty zwierzęce
Do 12 ESU	2004	5 614	1 691	2 626	3 664	440
	2005	5 883	1 661	5 452	2 520	1 764
	2006	4 851	2 977	3 897	1 080	762
	2007	5 457	3 158	6 310	955	2 001
	2008	4 772	3 765	16 529	0	463
	2009	4 039	3 989	4 568	0	366
12-16 ESU	2004	3 917	1 947	3 527	1 082,7	171
	2005	3 623	310	3 896	892,1	294
	2006	3 227	2 449	8 501	578,4	-159
	2007	3 884	2 026	3 519	153,8	-414
	2008	4 047	4 371	1 004	81,1	207
	2009	3 210	2 212	959	11,1	3
16-40 ESU	2004	28 111	6 175	41 186	5 073	602
	2005	32 324	8 730	37 242	4 452	538
	2006	33 656	10 388	38 620	3 914	548
	2007	38 839	9 596	37 416	5 863	883
	2008	40 187	10 834	37 806	5 311	1 767
	2009	37 420	13 358	37 907	6 167	-18
40-100 ESU	2004	49 711	10 324	134 204	16 975	869
	2005	64 107	12 004	126 322	17 134	619
	2006	68 513	13 439	122 943	15 604	578
	2007	78 522	13 514	126 765	18 250	455
	2008	80 838	17 665	139 070	17 085	2 082
	2009	73 470	20 370	143 997	20 262	-463
100-250 ESU	2004	175 100	23 915	342 702	37 312	720
	2005	193 858	35 965	318 659	45 195	3 842
	2006	201 398	24 126	322 428	55 435	2 018
	2007	204 884	46 462	327 195	78 867	939
	2008	212 833	31 643	360 279	86 755	4 421
	2009	204 689	45 164	378 492	214 707	356
250 ESU i więcej	2004	461 581	55 350	991 755	0	458
	2005	520 124	110 865	786 373	0	239
	2006	490 417	166 953	735 536	0	908
	2007	508 668	118 706	761 372	0	356
	2008	524 398	35 936	1 084 501	0	2 721
	2009	442 744	112 094	1 048 532	0	-2 098

Źródło: opracowanie własne na podstawie danych PL FADN

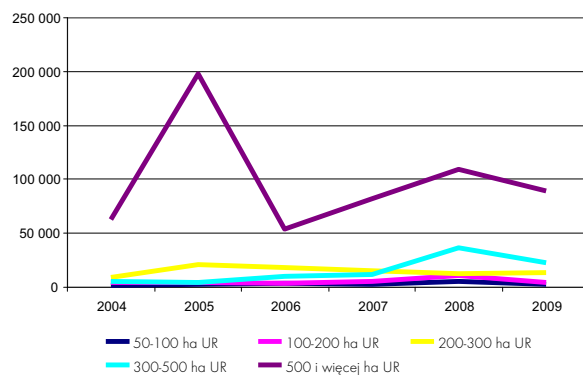
W gospodarstwach o największej powierzchni użytków rolnych można również zauważyć duże zużycie wewnętrzne² (duży skok w roku 2006), prawie 4 krotnie większe niż w gospodarstwach najmniejszych badanej zbiorowości. Dużymi wahaniami charakteryzowały się wartości tzw. produkcji pozostałej³, w roku 2008 w niektórych grupach gospodarstw wzrosła ona dwukrotnie (patrz: Wykres 14-16, Tabela 33).

Wykres 14. Zużycie wewnętrzne na gospodarstwo według grup obszarowych (w zł)



Źródło: opracowanie własne na podstawie danych PL FADN

Wykres 15. Wartość produkcji pozostałej na gospodarstwo według grup obszarowych (w zł)

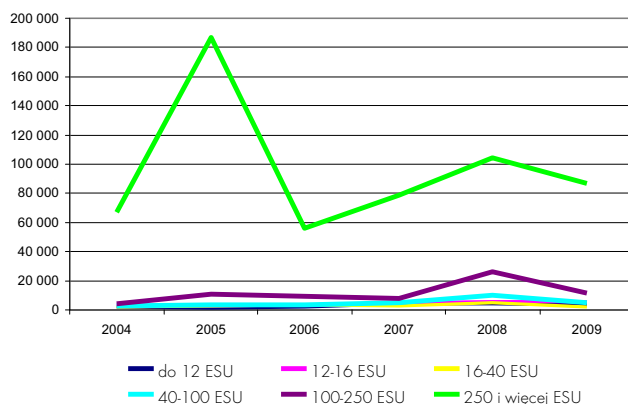


Źródło: opracowanie własne na podstawie danych PL FADN

² Zużycie wewnętrzne - wartość produktów roślinnych i zwierzęcych wytworzonych i zużytych w ramach działalności operacyjnej gospodarstw.

³ Pozostała produkcja - czynsz za wydzierżawioną ziemię gotową do wysiewu, przychody z okazjonalnego przekazania powierzchni paszowej, odsetki od aktywów obrotowych niezbędnych do bieżącego funkcjonowania gospodarstwa rolnego, produkty z lasu, świadczenia usług, wynajem sprzętu, przychody z agroturystyki, przychody dotyczące wcześniejszych lat obrachunkowych, pozostałe produkty i przychody.

Wykres 16. Wartość produkcji pozostałej na gospodarstwo według wielkości ekonomicznej (w zł)



Źródło: opracowanie własne na podstawie danych PL FADN

Tabela 33. Wartość zużycia wewnętrznego na gospodarstwo według wielkości ekonomicznej (w zł)

Wyszczególnienie	2004	2005	2006	2007	2008	2009
do 12 ESU	9 445	8 455	7 850	12 237	10 441	9 688
12-16 ESU	9 448	7 561	8 090	8 698	8 176	7 077
16-40 ESU	29 393	26 836	29 485	38 824	36 195	30 852
40-100 ESU	62 114	53 225	58 345	83 548	77 196	63 639
100-250 ESU	125 489	127 151	141 170	164 800	174 562	148 805
250 i więcej ESU	221 192	211 363	314 821	207 627	222 823	181 054

Źródło: opracowanie własne na podstawie danych PL FADN

3.2. Wyniki produkcyjne

Analizując wartość produkcji ogółem, zdecydowanie najwyższe wartości osiągały gospodarstwa trzodowe, zarówno w przeliczeniu wartości produkcji na gospodarstwo jak i na ha użytków rolnych. Wartość produkcji w tych gospodarstwach była większa około dwukrotnie od wartości produkcji w gospodarstwach specjalizujących się w chowie krów mlecznych (wartości najniższe w tym ujęciu). W przeliczeniu na 1 hektar UR najgorzej uplasowały się gospodarstwa wyspecjalizowane w uprawach polowych, które odnotowały ponad dwa razy mniejszą wartość produkcji niż gospodarstwa trzodowe.

Wartość produkcji rosła w latach 2005 - 2007 w większości typów gospodarstw, a w latach 2008 - 2009 spadała, co było niewątpliwie związane z ogólną koniunkturą w rolnictwie. Wyjątek stanowią gospodarstwa trzodowe, które od 2006 r. charakteryzowały się sukcesywnym wzrostem wartości produkcji (patrz: Tabela 34-35).

Tabela 34. Wartość produkcji ogółem na gospodarstwo według typów rolniczych (w zł)

Wyszczególnienie	2004	2005	2006	2007	2008	2009
Uprawy polowe	406 227	363 685	385 163	526 147	475 860	457 542
Krowy mleczne	284 772	318 463	344 421	398 736	414 514	368 535
Zwierz. żyw. w systemie wypasowym	369 664	412 652	432 665	545 151	515 361	474 908
Trzoda chlewna	680 427	605 675	608 817	713 570	722 873	735 205
Mieszane	461 456	419 590	449 752	555 213	529 352	524 622

Źródło: opracowanie własne na podstawie danych PL FADN

Tabela 35. Wartość produkcji ogółem na 1 ha UR według typów rolniczych (w zł)

Wyszczególnienie	2004	2005	2006	2007	2008	2009
Uprawy polowe	2 905	2 525	2 723	3 639	3 273	3 082
Krowy mleczne	3 447	3 816	4 078	4 872	4 991	4 318
Zwierz. żyw. w systemie wypasowym	4 548	5 080	5 291	6 453	6 017	5 415
Trzoda chlewna	7 713	6 642	6 469	7 262	7 286	7 331
Mieszane	4 158	3 743	4 007	4 911	4 641	4 528

Źródło: opracowanie własne na podstawie danych PL FADN

W roku 2007 i 2008 gospodarstwa osiągnęły najwyższą wartość produkcji w każdej z poszczególnych grup wyodrębnionych według wielkości obszarowej. Wartość produkcji w gospodarstwach największych obszarowo w każdym z analizowanych lat była ponad 10 krotnie wyższa od wartości osiągniętej przez gospodarstwa obszarowo najmniejsze (patrz: Tabela 36).

Zupełnie inaczej kształtowała się wartość produkcji w przeliczeniu na 1 hektar użytków rolnych. Tutaj na czoło wysuwały się gospodarstwa o powierzchni 300-500 ha, a także 50-100 ha. Najmniejsze wartości zanotowały natomiast, gospodarstwa z grupy 200-300 ha oraz gospodarstwa największe (patrz: Tabela 37).

Tabela 36. Wartość produkcji ogółem na gospodarstwo według grup obszarowych (w zł)

Wyszczególnienie	2004	2005	2006	2007	2008	2009
50-100 ha UR	294 758	275 143	302 947	378 512	347 269	347 823
100-200 ha UR	490 503	446 226	478 374	636 555	586 583	581 999
200-300 ha UR	770 079	638 696	692 752	945 460	852 810	794 596
300-500 ha UR	1 889 178	1 615 660	1 577 274	1 903 556	1 912 435	1 872 038
500 i więcej ha UR	3 572 111	3 546 900	3 367 298	4 218 960	4 339 919	4 153 799

Źródło: opracowanie własne na podstawie danych PL FADN

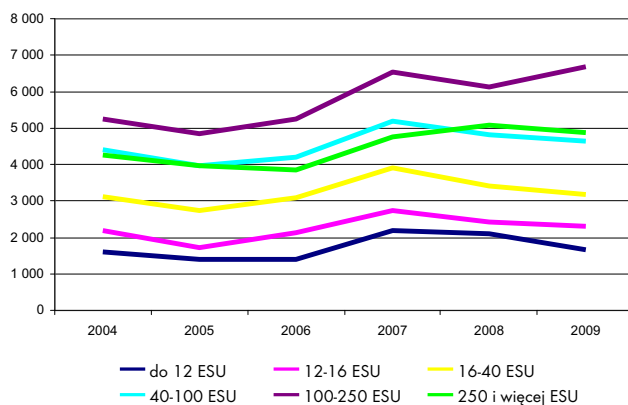
Tabela 37. Wartość produkcji ogółem na 1 ha UR według grup obszarowych (w zł)

Wyszczególnienie	2004	2005	2006	2007	2008	2009
50 -100 ha UR	4 319	3 927	4 216	5 114	4 586	4 496
100-200 ha UR	3 725	3 323	3 633	4 702	4 314	4 146
200-300 ha UR	3 074	2 520	2 877	3 739	3 386	3 126
300-500 ha UR	4 733	4 042	4 165	4 969	5 057	4 835
500 i więcej ha UR	3 382	3 290	3 178	4 103	4 276	4 121

Źródło: opracowanie własne na podstawie danych PL FADN

Rozpatrując wartość produkcji przeliczoną na hektar w gospodarstwach sklasyfikowanych według wielkości ekonomicznej, zauważamy, że dominowały gospodarstwa o wielkości 100-250 ESU, które w przeciwieństwie do innych grup, po spadku wartości produkcji w 2008 r., w następnym roku zanotowały jej wzrost. Związane było to ze specjalizacją gospodarstw, w grupie tej jak już wcześniej wspomniano, przeważały gospodarstwa trzodowe. W latach 2004-2009 w poszczególnych grupach gospodarstw nie notowano dużych wahań wartości produkcji, choć poziom wyników produkcyjnych badanej zbiorowości był zróżnicowany. W 2009 roku gospodarstwa z grupy 100-250 ESU osiągnęły wartość produkcji około 4-krotnie większą niż gospodarstwa z grupy do 12 ESU (patrz: Wykres 17).

Wykres 17. Wartość produkcji na 1 ha UR według wielkości ekonomicznej (w zł)



Źródło: opracowanie własne na podstawie danych PL FADN

Gospodarstwa trzodowe charakteryzowały się również najwyższą wydajnością pracy mierzoną wartością produkcji przypadającą na osobę pełnozatrudnioną.

We wszystkich typach gospodarstw ekonomiczna wydajność pracy zwiększała się do 2007 roku, a w latach 2008-2009 nieznacznie się obniżyła. Jedynie w gospodarstwach trzodowych ekonomiczna wydajność pracy, systematycznie rosła w całym badanym okresie (patrz: Tabela 38).

Tabela 38. Wartość produkcji ogółem na 1 osobę pełnozatrudnioną (AWU) według typów rolniczych (w zł)

Wyszczególnienie	2004	2005	2006	2007	2008	2009
Uprawy polowe	141 949	128 342	134 783	184 990	168 745	166 008
Krowy mleczne	110 842	113 332	136 449	152 772	152 115	129 823
Zwierz. żyw. w syst. wypas.	128 534	126 065	132 595	169 702	167 318	159 579
Trzoda chlewna	242 551	210 063	210 700	247 724	254 005	268 254
Mieszane	155 438	139 363	150 431	176 073	173 648	174 212

Źródło: opracowanie własne na podstawie danych PL FADN

Produktywność majątku (wartość produkcji na 100 zł aktywów ogółem) była zdecydowanie najwyższa w gospodarstwach trzodowych, a najniższa w gospodarstwach mlecznych (patrz: Tabela 39).

Tabela 39. Wartość produkcji na 100 zł aktywów ogółem według typów rolniczych (w zł)

Wyszczególnienie	2004	2005	2006	2007	2008	2009
Uprawy polowe	39,4	36,6	33,1	37,5	31,7	31,6
Krowy mleczne	27,1	26,1	27,8	27,5	27,6	25,3
Zwierz. żyw. w syst. wypas.	32,5	32,5	30,7	34,3	30,7	28,3
Trzoda chlewna	52,9	47,3	43,7	46,6	45,4	46,1
Mieszane	42,4	38,5	37,0	39,6	36,1	35,5

Źródło: opracowanie własne na podstawie danych PL FADN

Ekonomiczna wydajność pracy była najwyższa w gospodarstwach o powierzchni 300-500 ha. Gospodarstwa z grupy 200-300 ha również zanotowały duże wartości tego wskaźnika. Gospodarstwa największe (500 ha i więcej) charakteryzowały się słabszą wydajnością pracy, plasując się dopiero na trzeciej pozycji wśród badanych grup gospodarstw. Produktywność majątku natomiast, rosła wraz ze wzrostem wielkości obszarowej gospodarstw (patrz: Tabela 40-41).

Tabela 40. Wartość produkcji na 1 osobę pełnozatrudnioną (AWU) według grup obszarowych (w zł)

Wyszczególnienie	2004	2005	2006	2007	2008	2009
50-100 ha UR	127 183	116 951	126 881	158 582	148 528	149 327
100-200 ha UR	163 829	150 040	159 943	209 657	200 512	201 310
200-300 ha UR	214 447	170 002	199 986	257 736	247 287	237 051
300-500 ha UR	253 674	210 984	204 394	245 131	251 140	259 972
500 i więcej ha UR	188 523	176 052	173 046	202 389	213 247	211 304

Źródło: opracowanie własne na podstawie danych PL FADN

Tabela 41. Wartość produkcji na 100 zł aktywów ogółem według grup obszarowych (w zł)

Wyszczególnienie	2004	2005	2006	2007	2008	2009
50 - 100 ha UR	35,0	32,5	32,2	35,2	30,8	31,3
100-200 ha UR	40,5	37,7	36,0	40,3	35,5	34,8
200-300 ha UR	43,1	34,0	34,5	36,6	30,2	29,7
300-500 ha UR	64,7	54,0	45,2	47,8	45,8	45,2
500 i więcej ha UR	62,2	62,1	47,6	51,8	49,3	48,6

Źródło: opracowanie własne na podstawie danych PL FADN

4. KOSZTY

4.1. Koszty ogółem

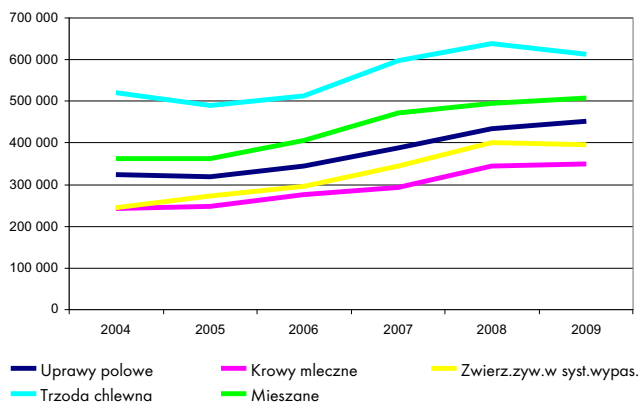
Koszty ogółem, jakie ponosiły badane gospodarstwa, kształtowały się na różnym poziomie w zależności od specjalizacji danej grupy gospodarstw. W badanych latach 2004-2009 koszty ogółem we wszystkich grupach gospodarstw podzielonych na typy rolnicze, rosły od 18 do 61%. Najwyższe wartości odnotowały gospodarstwa trzodowe, charakteryzujące się jak wspomniano wyżej, najwyższą wartością produkcji. W 2008 r. koszty ogółem w tych gospodarstwach kształtowały się na poziomie 639 512 tys. zł. Najmniejsze koszty ogółem poniosły gospodarstwa specjalizujące się w chowie krów mlecznych. W podziale na grupy obszarowe trzeba podkreślić, że na przestrzeni badanych lat najmniej wzrosły koszty gospodarstw z grupy obszarowej 300-500 ha (około 4%). W pozostałych grupach wzrost kosztów był w przedziale 25-45%. Gospodarstwa największe obszarowo ponosiły koszty około 15 razy większe niż koszty gospodarstw najmniejszych badanej zbiorowości (patrz: Tabela 42-43, Wykres 18-19).

Tabela 42. Koszty ogółem na gospodarstwo według typów rolniczych (w zł)

Wyszczególnienie	2004	2005	2006	2007	2008	2009
Uprawy polowe	325 520	320 333	344 301	387 558	434 928	452 020
Krowy mleczne	243 301	246 990	275 843	294 102	344 297	349 732
Zwierz. żyw. w systemie wypasowym	245 445	273 620	297 053	344 698	399 954	395 109
Trzoda chlewna	520 828	490 347	513 592	596 579	639 512	613 814
Mieszane	362 194	361 909	405 132	473 132	494 445	507 293

Źródło: opracowanie własne na podstawie danych PL FADN

Wykres 18. Koszty ogółem na gospodarstwo według typów rolniczych (w zł)



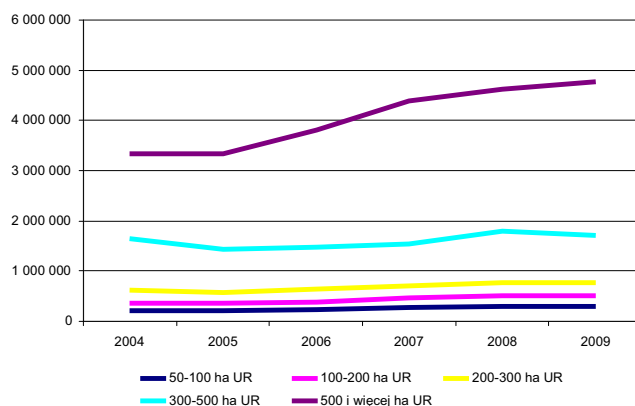
Źródło: opracowanie własne na podstawie danych PL FADN

Tabela 43. Koszty ogółem na gospodarstwo według grup obszarowych (w zł)

Wyszczególnienie	2004	2005	2006	2007	2008	2009
50-100 ha UR	210 832	216 215	235 780	275 810	297 073	306 052
100-200 ha UR	367 102	366 762	391 732	461 070	505 505	521 902
200-300 ha UR	621 649	580 630	644 276	700 935	772 313	772 672
300-500 ha UR	1 640 647	1 427 857	1 475 326	1 545 589	1 803 615	1 706 850
500 i więcej ha UR	3 349 001	3 335 109	3 809 447	4 393 908	4 621 190	4 775 877

Źródło: opracowanie własne na podstawie danych PL FADN

Wykres 19. Koszty ogółem na gospodarstwo według grup obszarowych (w zł)



Źródło: opracowanie własne na podstawie danych PL FADN

4.2. Koszty bezpośrednie

Koszt wytworzenia 100 zł produkcji ogółem był natomiast na poziomie dużo bardziej wyrównanym. Najniższy koszt wytworzenia 100 zł produkcji zanotowały gospodarstwa wyspecjalizowane w chowie zwierząt w systemie wypasowym. Dla wszystkich badanych grup gospodarstw widoczna była tendencja wzrostu badanego parametru.

Rozpatrując koszty ponoszone przez gospodarstwa trzeba podkreślić, że udział kosztów bezpośrednich w kosztach ogółem był zdecydowanie najwyższy w gospodarstwach trzodowych, wykazywał jednak tendencję malejącą. Najwyższym udziałem kosztów bezpośrednich charakteryzowały się gospodarstwa trzodowe w roku 2004 (74%), co związane było z wysokim kosztem pasz treściwych, na których bazują gospodarstwa tego typu. Najniższy udział kosztów bezpośrednich w kosztach ogółem na gospodarstwo zanotowano w jednostkach specjalizujących się w chowie krów mlecznych (poniżej 50%), w których był również najniższy koszt ogółem na gospodarstwo. Najniższymi kosztami bezpośrednimi na 100 zł produkcji charakteryzowały się gospodarstwa wyspecjalizowane w chowie zwierząt w systemie wypasowym, a także gospodarstwa mleczarskie. Analizując lata 2004-2009 widać, że koszty bezpośrednie na 100 zł produkcji najniższe były w roku 2007. Wyjątkiem były gospodarstwa trzodowe, gdzie koszty te rosły do roku 2008 (patrz: Tabela 44).

Tabela 44. Relacje kosztów bezpośrednich, kosztów ogółem i produkcji ogółem według typów rolniczych

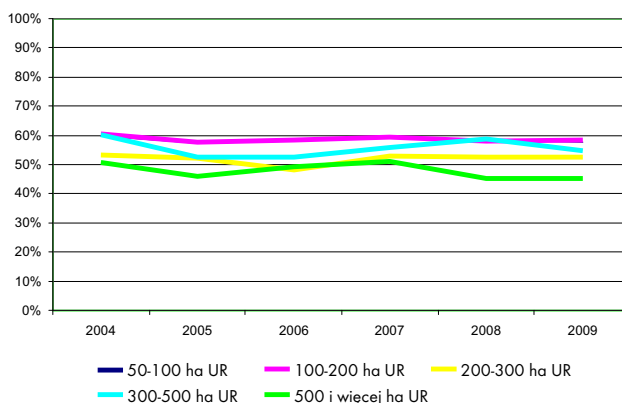
Rok	Uprawy polowe	Krowy mleczne	Zwierz. żyw. w systemie wypasowym	Trzoda chlewna	Mieszane
Koszt wytworzenia 100 zł produkcji ogółem w zł					
2004	80,1	85,4	66,4	76,5	78,5
2005	89,5	76,4	59,5	86,0	86,3
2006	89,4	80,1	68,7	84,4	90,1
2007	73,7	73,8	63,2	83,6	85,2
2008	91,4	83,1	77,6	88,5	93,4
2009	98,8	94,9	83,2	83,5	96,7
Udział kosztów bezpośrednich w kosztach ogółem (%)					
2004	52,0	45,6	56,1	73,7	57,5%
2005	48,8	47,0	53,9	68,8	54,9%
2006	49,4	47,7	53,3	69,7	55,6%
2007	48,5	48,3	54,9	72,7	60,1%
2008	48,0	48,2	56,3	71,3	55,9%
2009	48,9	48,7	55,2	67,8	55,3%
Koszty bezpośrednie na 100 zł produkcji ogółem w zł					
2004	41,7	38,9	37,2	56,4	45,1
2005	43,0	36,4	35,7	55,7	47,3
2006	44,2	38,2	36,6	58,8	50,1
2007	35,7	35,6	34,7	60,8	51,2
2008	43,9	40,1	43,7	63,1	52,2
2009	48,3	46,3	45,9	56,6	53,5

Źródło: opracowanie własne na podstawie danych PL FADN

Analizując relacje kosztów w ujęciu obszarowym należy zaznaczyć, że najwyższą relacją kosztów bezpośrednich do kosztów ogółem charakteryzowały się gospodarstwa o powierzchni użytków rolnych od 50 do 200 hektarów (około 60 %), najniższą

zaś gospodarstwa największe, w których koszty pośrednie przeważały przez większość badanego okresu (patrz: Wykres 20).

Wykres 20. Udział kosztów bezpośrednich w kosztach ogółem w gospodarstwach według wielkości obszarowej (w %)



Źródło: opracowanie własne na podstawie danych PL FADN

Dla gospodarstw prowadzących chów trzody chlewnej i gospodarstw z produkcją mieszaną dominującym kosztem bezpośrednim był koszt pasz.

W gospodarstwach polowych największym kosztem były nawozy, środki ochrony roślin oraz nasiona, ale także w tych gospodarstwach odnotowano wysokie koszty pasz. W badanym okresie koszty nawozów we wszystkich typach gospodarstw rosły (patrz: Tabela 45).

Tabela 45. Koszty bezpośrednie na gospodarstwo według typów rolniczych (w zł)

Rok	Uprawy polowe	Krowy mleczne	Zwierz. żyw. w systemie wypasowym	Trzoda chlewna	Mieszane
Nasiona i sadzonki					
2004	30 272	6 213	9 254	12 108	19 416
2005	28 567	6 790	9 503	10 949	18 373
2006	31 679	7 957	9 219	11 682	20 472
2007	35 853	9 155	10 308	15 057	21 351
2008	37 859	9 438	12 226	17 615	23 227
2009	35 590	10 270	10 127	14 752	20 973
Nawozy					
2004	68 254	16 204	23 449	33 129	46 731
2005	66 210	15 578	25 765	33 643	48 002
2006	71 555	20 203	25 305	36 417	51 542
2007	80 114	24 871	29 888	40 298	85 115
2008	95 987	26 686	34 270	50 505	69 146
2009	110 318	32 125	34 502	62 177	77 078
Środki ochrony roślin					
2004	39 229	4 591	6 633	14 561	25 933
2005	38 655	6 042	7 905	16 064	27 573
2006	40 966	6 858	7 822	14 743	27 499

Rok	Uprawy polowe	Krowy mleczne	Zwierz. żyw. w systemie wypasowym	Trzoda chlewna	Mieszane
2007	44 701	7 077	8 683	17 473	31 642
2008	49 063	7 400	9 612	20 045	34 478
2009	52 263	9 848	10 692	21 483	36 637
Pozostałe koszty bezpośrednie produkcji roślinnej					
2004	10 296	2 032	2 130	971	7 204
2005	3 670	1 887	3 111	570	1 135
2006	4 013	2 425	2 975	275	1 272
2007	3 172	3 775	3 896	270	1 423
2008	3 373	3 672	3 600	393	3 498
2009	3 351	4 475	3 768	866	2 472
Pasze zwierząt żywionych systemem wypasowym					
2004	4 489	67 941	76 784	1 561	22 685
2005	3 187	71 805	80 836	2 532	24 408
2006	5 155	77 161	85 765	2 680	31 346
2007	4 691	80 437	112 729	3 011	34 135
2008	6 147	94 758	139 460	2 463	37 358
2009	6 376	93 130	134 112	3 311	36 059
Pasze dla trzody chlewniej i drobiu					
2004	15 335	2 189	4 998	301 168	79 410
2005	14 237	470	3 781	251 958	71 511
2006	14 812	515	4 119	268 180	84 007
2007	17 417	185	3 695	333 720	100 918
2008	14 075	49	2 539	344 165	97 707
2009	10 996	783	1 626	290 333	95 700
Pozostałe koszty bezpośrednie produkcji zwierzęcej					
2004	1 465	11 688	14 408	20 377	6 933
2005	1 770	13 424	16 478	21 651	7 651
2006	1 910	16 443	23 059	23 804	9 231
2007	2 115	16 629	20 057	23 876	9 531
2008	2 213	24 043	23 573	21 033	10 890
2009	2 147	19 824	23 139	23 227	11 648

Źródło: opracowanie własne na podstawie danych PL FADN

5. KOSZTOCHŁONNOŚĆ PRODUKCJI

W latach 2004-2009 udział kosztów ogółem w produkcji w gospodarstwach sklasyfikowanych według typów rolniczych, był wysoki wahał się w granicach: 63% do 99% i miał tendencję wzrostową, z wyjątkiem roku 2007, w którym spadł od kilku do kilkunastu punktów procentowych. Najmniej kosztochłonne były gospodarstwa specjalizujące się w chowie zwierząt w systemie wypasowym, a najbardziej gospodarstwa polowe, a także z mieszanym typem produkcji (patrz: Tabela 46).

Tabela 46. Udział kosztów ogółem w wartości produkcji ogółem według typów rolniczych (w %)

Wyszczególnienie	2004	2005	2006	2007	2008	2009
Uprawy polowe	80,1	88,1	89,4	73,7	91,4	98,8
Krowy mleczne	85,4	77,6	80,1	73,8	83,1	94,9
Zwierz. żyw. w syst. wypasowym	66,4	66,3	68,7	63,2	77,6	83,2
Trzoda chlewna	76,5	81,0	84,4	83,6	88,5	83,5
Mieszane	78,5	86,3	90,1	85,2	93,4	96,7

Źródło: opracowanie własne na podstawie danych PL FADN

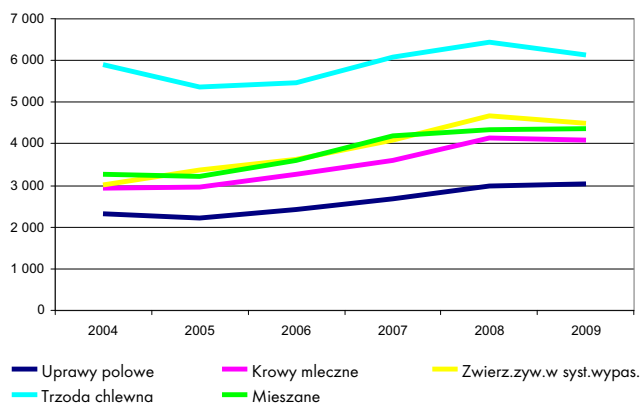
Gospodarstwa trzodowe charakteryzowały się najwyższą intensywnością produkcji mierzoną wysokością kosztów ogółem na 1 ha użytków rolnych. Najniższe koszty ogółem na hektar ponosiły gospodarstwa specjalizujące się w uprawach polowych. Intensywność produkcji w badanym okresie wykazywała tendencję wzrostową dla wszystkich typów gospodarstw (patrz: Tabela 47, Wykres 21).

Tabela 47. Intensywność produkcji na 1 ha UR według typów rolniczych (w zł)

Wyszczególnienie	2004	2005	2006	2007	2008	2009
Uprawy polowe	2 328	2 224	2 434	2 680	2 992	3 045
Krowy mleczne	2 945	2 959	3 266	3 594	4 145	4 097
Zwierz. żyw. w syst. wypasowym	3 020	3 368	3 633	4 080	4 669	4 505
Trzoda chlewna	5 904	5 377	5 457	6 071	6 446	6 120
Mieszane	3 264	3 229	3 609	4 185	4 335	4 379

Źródło: opracowanie własne na podstawie danych PL FADN

Wykres 21. Intensywność produkcji na 1 ha UR według typów rolniczych (w zł)



Źródło: opracowanie własne na podstawie danych PL FADN

Rozpatrując intensywność produkcji w ujęciu obszarowym największe koszty ogółem na 1 ha użytków rolnych ponosiły gospodarstwa o powierzchni 300-500 hektarów. Dostyc wysokie koszty charakteryzowały także gospodarstwa najmniejsze z badanej grupy. Najniższymi kosztami na 1 hektar użytków rolnych, wykazały się gospodarstwa o wielkości powierzchni 200-300 hektarów (patrz: Tabela 48, Wykres 22).

Tabela 48. Intensywność produkcji na 1 ha UR według wielkości obszarowej (w zł)

Wyszczególnienie	2004	2005	2006	2007	2008	2009
50-100 ha UR	3 089	3 086	3 282	3 726	3 923	3 956
100-200 ha UR	2 788	2 732	2 975	3 406	3 718	3 718
200-300 ha UR	2 482	2 291	2 676	2 772	3 066	3 040
300-500 ha UR	4 110	3 572	3 895	4 035	4 770	4 408
500 i więcej ha UR	3 171	3 093	3 596	4 273	4 553	4 739

Źródło: opracowanie własne na podstawie danych PL FADN

Wykres 22. Intensywność produkcji na 1 ha UR według wielkości obszarowej (w zł)



Źródło: opracowanie własne na podstawie danych PL FADN

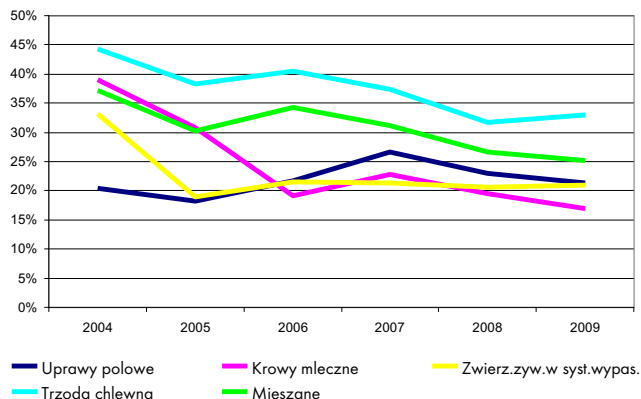
Dwa poniższe wykresy pokazują, że w gospodarstwach większych obszarowo udział kosztów z produkcji własnej zarówno nasion i sadzonek, jak i pasz dla trzody chlewnej i drobiu był wysoki, co nie jest uważane za korzystne, parametr ten charakteryzował się jednak tendencją spadkową.

Z własnych nasion i sadzonek najbardziej korzystały gospodarstwa trzodowe od 44% do 32%, a także gospodarstwa mieszane. Najmniej z własnego materiału siewnego i sadzonek korzystały gospodarstwa wyspecjalizowane w chowie krów mlecznych i zwierząt wypasowych. W badanych latach we wszystkich typach gospodarstw udział własnych nasion i sadzonek spadał. Największy spadek zanotowały gospodarstwa mleczne w latach w latach 2004-2006, w których udział kosztów własnego materiału siewnego w kosztach materiału siewnego ogółem spadł o 20 procent.

Wykorzystywanie z własnej produkcji pasz dla trzody chlewnej i drobiu było jeszcze większe. Przędowały tutaj gospodarstwa mleczne, które w 2008 roku korzystały z nich w 100

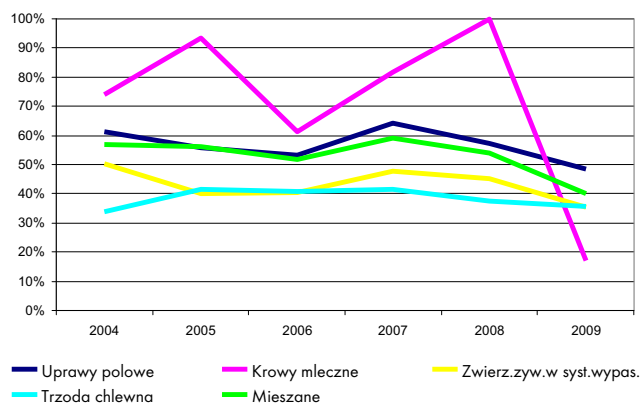
procentach, co ciekawe w roku 2009 udział pasz własnych w kosztach pasz ogółem w tych gospodarstwach drastycznie spadł do poziomu około 20%. Najmniej z pasz własnych korzystały gospodarstwa trzodowe (patrz: Wykres 23-24).

Wykres 23. Udział kosztów nasion z produkcji własnej w kosztach nasion ogółem według typów rolniczych (w %)



Źródło: opracowanie własne na podstawie danych PL FADN

Wykres 24. Udział kosztów pasz dla trzody chlewniej z produkcji własnej w kosztach pasz dla trzody chlewniej i drobiu ogółem według typów rolniczych (w %)



Źródło: opracowanie własne na podstawie danych PL FADN

Analizując koszty jakie ponoszą gospodarstwa rolne, należy prześledzić także koszty ogólnogospodarcze (czyli koszty paliw, energii, remontów bieżących, usług, ubezpieczeń) oraz koszty czynników zewnętrznych (pracy, czynszów dzierżawnych, odsetek).

W latach 2004-2009 koszty ogólnogospodarcze (patrz: Tabela 49) we wszystkich badanych grupach rosły. Z tego tytułu największe wydatki ponosiły gospodarstwa polowe i z produkcją mieszaną, a najmniejsze wyspecjalizowane w chowie krów mlecznych i zwierząt żywnych w systemie wypasowym.

W podziale na grupy obszarowe gospodarstw największe koszty ogólnogospodarcze na 1 ha użytków rolnych ponosiły gospodarstwa największe obszarowo (powyżej 500 ha), a najmniejsze gospodarstwa o powierzchni 200-300 ha (patrz: Tabela 50). Dość duże koszty ogólnogospodarcze charakteryzowały również gospodarstwa najmniejsze analizowanej grupy (50-100 ha).

Tabela 49. Koszty ogólnogospodarcze na gospodarstwo według typów rolniczych (w zł)

Wyszczególnienie	2004	2005	2006	2007	2008	2009
Uprawy polowe	73 339	77 025	82 758	92 489	103 090	101 891
Krowy mleczne	46 530	55 315	69 349	70 588	91 526	86 512
Zwierz. żyw. w systemie wypasowym	49 915	61 200	69 549	76 269	82 219	78 550
Trzoda chlewna	66 518	77 627	76 109	73 954	82 698	92 175
Mieszane	69 060	75 704	80 804	87 655	102 179	103 012

Źródło: opracowanie własne na podstawie danych PL FADN

Tabela 50. Koszty ogólnogospodarcze na 1 ha UR według grup obszarowych (w zł)

Wyszczególnienie	2004	2005	2006	2007	2008	2009
50-100 ha UR	577	640	668	719	760	744
100-200 ha UR	511	558	601	664	732	700
200-300 ha UR	499	468	539	571	676	641
300-500 ha UR	726	749	792	802	865	920
500 i więcej ha UR	725	769	843	916	1 135	1 153

Źródło: opracowanie własne na podstawie danych PL FADN

Zestawienie kosztów ogólnogospodarczych zaprezentowane poniżej pokazuje, że w gospodarstwach powyżej 50 ha najwyższymi wydatkami były koszty amortyzacji, energii i czynników zewnętrznych. W badanych latach we wszystkich grupach gospodarstw zarówno amortyzacja jak i koszty energii rosły. Te ostatnie w niektórych przypadkach wzrosły niemal o 100%. Największe koszty energii ponieśli gospodarstwa polowe i mieszane, co wiąże się ze specyfiką produkcji - użyciem maszyn i środków transportu. Stosunkowo małym kosztem dla badanych gospodarstw były odsetki co świadczy o ich niezbyt wysokim zadłużeniu. Najbardziej kosztownym był czynnik ludzki (praca najemna), którego koszty były największą częścią kosztów czynników zewnętrznych. Najwyższe koszty wynagrodzeń za pracę najemnej były w gospodarstwach polowych oraz mieszaną produkcją roślinną i zwierzęcą i charakteryzowały się wzrostem w badanym okresie. Najniższe koszty wynagrodzeń, utrzymujące się na wyrównanym poziomie wykazały gospodarstwa wyspecjalizowane w chowie zwierząt żywionych w systemie wypasowym. Wynagrodzenia w gospodarstwach mlecznych, natomiast malały.

Najwyższe koszty odsetek ponosiły gospodarstwa trzodowe i z uprawami polowymi, a najmniej zadłużone były gospodarstwa zajmujące się chowem zwierząt żywionych w systemie wypasowym. Od 2007 r. gospodarstwa z mieszaną produkcją roślinną i zwierzęcą odnotowały silny wzrost kosztów odsetek, co wskazuje na proces dość szybkiego zadłużania się tych gospodarstw. Koszty czynszów były także dość istotną pozycją, szczególnie w gospodarstwach

polowych i mieszanych. Koszty zatrudnienia na 1 osobę najemną, natomiast rosły z wyjątkiem gospodarstw wyspecjalizowanych w chowie krów mlecznych, choć właśnie w tym typie gospodarstw osiągały wartości najwyższe - od 26 119 zł. do 38 109 zł (patrz: Tabela 51).

Tabela 51. Koszty ogólnogospodarcze i koszty czynników zewnętrznych w gospodarstwach według typów rolniczych (w zł)

Lata	Uprawy polowe	Krowy mleczne	Zwierz. żyw. w syst. wypasowym	Trzoda chlewna	Mieszane
Koszty utrzymania maszyn i budynków					
2004	14 801	16 136	15 676	23 012	19 043
2005	16 218	19 783	19 314	27 423	20 879
2006	19 176	22 939	22 184	22 990	21 993
2007	21 637	22 867	24 081	23 534	25 129
2008	23 663	24 608	23 751	24 933	28 257
2009	22 512	22 463	22 804	33 039	27 373
Energia					
2004	37 661	20 843	24 125	30 143	34 534
2005	41 495	25 042	28 697	36 063	38 417
2006	44 123	30 596	32 164	38 972	42 801
2007	47 291	33 851	36 116	38 389	43 617
2008	53 668	40 484	41 341	45 015	49 642
2009	51 383	38 805	39 384	44 095	47 980
Usługi					
2004	12 859	4 234	3 510	5 623	8 313
2005	11 288	4 634	4 383	5 782	8 173
2006	10 878	8 631	5 716	5 480	7 472
2007	13 213	6 533	6 437	4 006	7 643
2008	14 203	15 934	7 163	3 410	9 620
2009	13 433	17 986	6 531	2 919	15 547
Amortyzacja					
2004	44 779	54 989	38 864	43 004	47 370
2005	47 231	42 082	41 531	45 622	48 605
2006	49 789	44 630	44 750	49 766	55 999
2007	57 563	48 039	50 291	55 404	51 743
2008	66 716	54 279	59 339	64 083	60 639
2009	70 932	58 343	67 956	69 282	63 297
Koszty czynników zewnętrznych w tym:					
2004	38 057	30 924	19 009	27 414	37 441
2005	39 648	33 598	23 511	29 670	38 942
2006	41 640	30 303	24 488	29 810	42 959
2007	49 418	33 348	28 763	33 517	49 582
2008	56 372	32 447	33 106	36 511	55 324
2009	58 153	34 422	30 637	36 165	60 418
Wynagrodzenia					
2004	21 808	21 472	10 414	16 287	21 975
2005	23 052	23 006	14 565	18 723	24 828
2006	24 383	19 546	15 231	17 433	28 059
2007	28 189	21 802	16 348	18 855	30 847
2008	31 896	19 648	16 802	18 815	33 167
2009	33 025	18 716	16 303	19 131	34 580

Lata	Uprawy polowe	Krowy mleczne	Zwierz. żyw. w syst. wypasowym	Trzoda chlewna	Mieszane
Czynsze					
2004	10 805	3 240	3 460	3 554	9 358
2005	10 316	3 109	3 775	3 845	7 808
2006	10 254	4 434	4 148	4 174	7 880
2007	13 626	4 858	5 977	6 625	12 109
2008	15 748	4 559	6 908	8 049	12 644
2009	14 501	4 868	5 952	7 750	12 053
Odsetki					
2004	5 444	6 212	5 134	7 573	6 108
2005	6 280	7 483	5 171	7 102	6 307
2006	7 004	6 322	5 110	8 203	7 020
2007	7 603	6 689	6 438	8 037	6 625
2008	8 728	8 239	9 396	9 647	9 512
2009	10 628	10 838	8 382	9 284	13 785
Udział kosztów utrzymania maszyn i budynków w wartości środków trwałych (%)					
2004	2,0	1,9	1,6	2,4	2,3
2005	2,2	2,0	1,8	2,8	2,5
2006	2,2	2,3	1,8	2,1	2,4
2007	2,1	2,0	1,8	2,0	2,3
2008	2,2	2,0	1,6	2,0	2,5
2009	2,2	1,9	1,6	2,7	2,5
Udział amortyzacji w wartości środków trwałych (%)					
2004	5,9	6,4	4,0	4,4	5,7
2005	6,3	4,2	3,8	4,6	5,7
2006	5,7	4,5	3,7	4,6	6,0
2007	5,6	4,1	3,7	4,6	4,8
2008	6,2	4,4	4,1	5,1	5,4
2009	6,9	4,8	4,8	5,7	5,7
Koszty zatrudnienia w zł na pełnozatrudnioną osobę najemną					
2004	17 922	33 770	14 818	17 524	21 031
2005	19 045	26 119	13 675	18 790	22 517
2006	19 755	36 966	14 812	17 440	25 190
2007	23 228	38 109	16 082	18 083	24 845
2008	26 438	29 546	19 552	19 223	29 141
2009	28 830	25 935	21 031	22 053	31 218

Źródło: opracowanie własne na podstawie danych PL FADN

6. WYNIKI FINANSOWE

W przypadku gospodarstw większych obszarowo, do których należą również gospodarstwa z osobowością prawną, do oceny wyników finansowych może posłużyć głównie wartość dodana (brutto i netto) oraz dochód netto z gospodarstwa rolnego. Wartość dodana brutto i wartość dodana netto są ważnymi kategoriami ekonomicznymi, umożliwiającymi porównywanie wyników gospodarstw różniących się statusem własnościowym czynników produkcji (pracy, kapitału, ziemi), wielkością zatrudnienia najemnej siły roboczej, a także udziałem majątku dodzierżawionego i stopniem zadłużenia. Wartość dodana określa wartości nowo wytworzonych dóbr w gospodarstwie.

Dochód netto z gospodarstwa rolnego zawiera opłatę za zaangażowanie własnych czynników wytwórczych: pracy, kapitału, ziemi (w przypadku gospodarstw z osobowością prawną ziemi i kapitału) do działalności operacyjnej gospodarstwa rolnego oraz opłatę za ryzyko podejmowane przez prowadzącego gospodarstwo rolne w roku obrachunkowym.

Ekonomiczna wydajność pracy, obliczana jako wartość dodana brutto przypadająca na osobę pełnozatrudnioną, w gospodarstwach typu: uprawy polowe, krowy mleczne oraz wyspecjalizowane w chowie zwierząt wypasowych, rosła do 2007 r., a przez kolejne lata cechowała ją tendencja spadkowa. Natomiast w gospodarstwach trzodowych i typu mieszanego przez cały badany okres ekonomiczna wydajność pracy rosta.

W ujęciu obszarowym natomiast wartość dodana brutto na osobę pełnozatrudnioną była najwyższa w gospodarstwach o powierzchni 200-300 ha, najniższa natomiast w grupie gospodarstw 50-100 ha oraz gospodarstw największych 500 ha i więcej (patrz: Tabela 52-53).

Tabela 52. Ekonomiczna wydajność pracy (wartość dodana brutto na 1 osobę pełnozatrudnioną) według typów rolniczych (w zł)

Wyszczególnienie	2004	2005	2006	2007	2008	2009
Uprawy polowe	62 552	64 947	77 918	114 949	99 542	102 126
Krowy mleczne	55 921	65 689	82 245	89 542	80 113	62 412
Zwierz. żyw. w systemie wypasowym	68 473	74 111	81 043	99 363	90 848	85 414
Trzoda chlewna	86 764	85 331	86 342	92 535	96 089	120 444
Mieszane	65 478	63 861	71 746	80 401	81 283	84 182

Źródło: opracowanie własne na podstawie danych PL FADN

Tabela 53. Ekonomiczna wydajność pracy (wartość dodana brutto na 1 osobę pełnozatrudnioną) według grup obszarowych (w zł)

Wyszczególnienie	2004	2005	2006	2007	2008	2009
50 - 100 ha UR	60 514	58 349	69 802	84 815	77 212	79 903
100-200 ha UR	74 753	72 703	86 708	116 301	105 691	109 293
200-300 ha UR	98 857	83 995	116 634	164 828	139 797	142 331
300-500 ha UR	82 871	96 567	92 154	124 657	111 950	128 769
500 i więcej ha UR	56 748	77 788	65 992	76 302	91 876	99 435

Źródło: opracowanie własne na podstawie danych PL FADN

W badanych latach wartość dodana netto przypadająca na osobę pełnozatrudnioną była znacznie wyższa od przeciętnego wynagrodzenia netto w gospodarce narodowej, w wielu przypadkach różnice były kilkukrotne. Najwyższe wartości, wykazywały gospodarstwa trzodowe, w których wartość ta kształtowała się w granicach 315% - 389% przeciętnego rocznego wynagrodzenia w gospodarce narodowej. Najmniejsze i najbardziej zróżnicowane wartości osiągały gospodarstwa mleczarskie od 168 do 330% przeciętnego dochodu narodowego.

Jeszcze większą różnicę między wartością dodaną netto wypracowaną przez badane gospodarstwa a przeciętnym wynagrodzeniem netto w gospodarce narodowej, widać w ujęciu obszarowym. Wartość dodana netto zawiera się w przedziale 226 - 644% przeciętnego rocznego wynagrodzenia w gospodarce narodowej. Najwyższe wartości osiągnęły gospodarstwa o powierzchni 200-300 ha użytków rolnych, które w 2007 roku wypracowały

przewagę ponad 6 krotną. Najniższą wartość dodaną netto zanotowano w gospodarstwach o powierzchni 50 - 100 ha oraz w gospodarstwach największych, ale mimo to były one ponad dwu i trzykrotnie wyższe od wartości wynagrodzenia w gospodarce narodowej (patrz: Tabela 54-55).

Tabela 54. Wartość dodana netto na 1 osobę pełnozatrudnioną w porównaniu z przeciętnym rocznym wynagrodzeniem netto w gospodarce narodowej według typów rolniczych (w %)

Lata	Przeciętne roczne wynagrodzenie ¹⁾ (zł)	Uprawy polowe	Krowy mleczne	Zwierz. żyw. w syst. wypas.	Trzoda chlewna	Mieszane
2004	18 348	256	188	300	389	270
2005	19 272	251	263	319	361	248
2006	19 840	305	325	339	348	267
2007	21 570	439	330	388	340	297
2008	23 330	325	258	307	315	263
2009	24 880	307	168	252	382	254

1) Przeważające roczne wynagrodzenie netto w gospodarce narodowej wg danych GUS

Źródło: opracowanie własne na podstawie danych PL FADN

Tabela 55. Wartość dodana netto na 1 osobę pełnozatrudnioną w porównaniu z przeciętnym rocznym wynagrodzeniem netto w gospodarce narodowej według grup obszarowych (w %)

Lata	Przeciętne roczne wynagrodzenie ¹⁾ (zł)	50- 100 ha UR	100-200 ha UR	200-300 ha UR	300-500 ha UR	500 i więcej ha UR
2004	18 348	251	318	401	336	245
2005	19 272	226	287	326	380	343
2006	19 840	275	348	387	336	265
2007	21 570	314	448	644	485	283
2008	23 330	245	349	459	377	319
2009	24 880	231	266	427	417	330

1) Przeważające roczne wynagrodzenie netto w gospodarce narodowej wg danych GUS

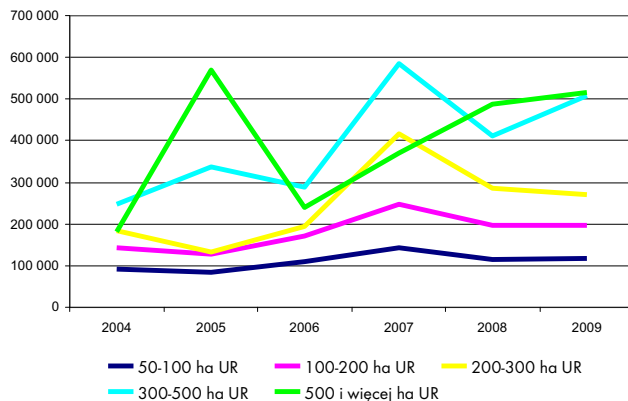
Źródło: opracowanie własne na podstawie danych PL FADN

Najwyższy dochód netto z gospodarstwa rolnego wypracowały gospodarstwa o powierzchni powyżej 300 hektarów, a najmniej dochodowe były gospodarstwa 50-100 ha. Interesujące jest to, że w gospodarstwach powyżej 200 ha wypracowany dochód netto zmieniał się bardzo dynamicznie w poszczególnych latach analizowanego okresu (patrz: Wykres 25).

W przeliczeniu na hektar użytków rolnych natomiast, wyraźnie widać, że gospodarstwa największe (500 ha i więcej) z bardzo wysokim dochodem na gospodarstwo, wypadły naj słabiej. Ich dochód był nawet 4-krotnie niższy niż dochód wypracowany przez gospodarstwa najmniejsze badanej zbiorowości (patrz: Wykres 26).

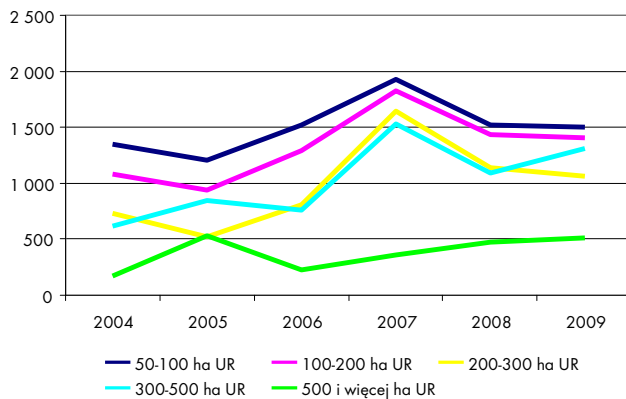
Ciekawie kształtował się również dochód w przeliczeniu na hektar użytków rolnych według wielkości ekonomicznej gospodarstw (patrz: Wykres 27). W tym ujęciu najlepiej wypadły gospodarstwa o wielkości ekonomicznej 40-100 ESU i 100-250 ESU, najgorzej zaś gospodarstwa najsilniejsze ekonomicznie (powyżej 250 ESU).

Wykres 25. Dochód netto z gospodarstwa rolnego według grup obszarowych (w zł)



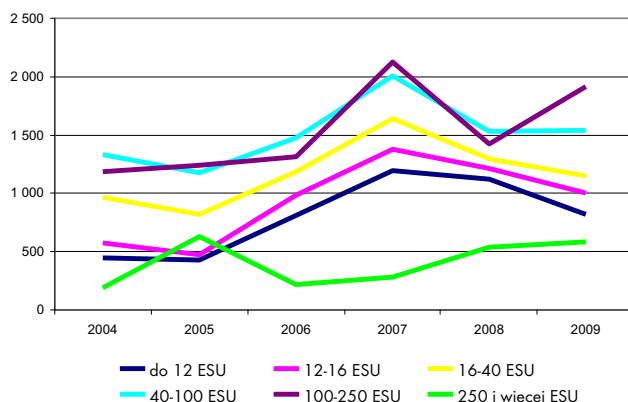
Źródło: opracowanie własne na podstawie danych PL FADN

Wykres 26. Dochód netto z gospodarstwa rolnego w przeliczeniu na 1 ha UR według grup obszarowych (w zł)



Źródło: opracowanie własne na podstawie danych PL FADN

Wykres 27. Dochód netto z gospodarstwa rolnego w przeliczeniu na 1 ha UR według wielkości ekonomicznej (w zł)



Źródło: opracowanie własne na podstawie danych PL FADN

Poniższe zestawienia pokazują jak w latach 2004-2009 wzrastał udział dopłat do działalności operacyjnej w dochodzie gospodarstwa. We wszystkich typach gospodarstw wzrost on wielokrotnie. Największy udział dopłat miały gospodarstwa polowe - w 2009 roku przekroczył on 100% (w roku 2004 było to 20%). Najmniejszy udział dopłat w dochodzie netto w poszczególnych latach, miały gospodarstwa specjalizujące się w chowie zwierząt w systemie wypasowym (11% - 49%). W najlepszym pod względem wyników ekonomicznych roku 2007, udział dopłat gwałtownie spadł, by w kolejnych latach równie gwałtownie wzrosnąć. W ujęciu obszarowym, szczególnie w grupie gospodarstw największych, widoczny jest bardzo duży wzrost udziału dopłat w wypracowanym dochodzie na przestrzeni lat od niemal 2 % do nawet 284% (patrz: Tabela 56-57)

Tabela 56. Dopłaty do działalności operacyjnej w dochodzie netto gospodarstwa rolnego według typów rolniczych (w %)

Wyszczególnienie	2004	2005	2006	2007	2008	2009
Uprawy polowe	21,5	70,4	74,0	39,7	81,0	102,8
Krowy mleczne	32,3	39,5	51,2	33,3	50,4	82,6
Zwierz. żyw. w systemie wypasowym	10,9	22,7	32,7	17,3	39,8	49,2
Trzoda chlewna	6,4	33,5	46,6	33,5	50,3	45,2
Mieszane	12,8	52,6	71,0	49,5	78,0	90,8

Źródło: opracowanie własne na podstawie danych PL FADN

Tabela 57. Dopłaty do działalności operacyjnej w dochodzie netto gospodarstwa rolnego według grup obszarowych (w %)

Wyszczególnienie	2004	2005	2006	2007	2008	2009
50-1 00 ha UR	12,8	39,7	46,9	30,9	59,0	65,5
100-200 ha UR	18,3	49,3	54,8	34,3	63,3	73,5
200-300 ha UR	26,0	82,7	81,8	41,8	77,7	100,7
300-500 ha UR	9,0	59,8	81,7	43,4	78,0	68,2
Powyżej 500 ha UR	1,5	75,4	284,4	152,7	172,6	237,3

Źródło: opracowanie własne na podstawie danych PL FADN

Uproszczona rentowność produkcji ogółem (relacja dochodu netto do wartości produkcji ogółem), pokazuje, że najniższe wartości tego wskaźnika osiągnęły gospodarstwa największe powyżej 500 ha (5-16%), a także gospodarstwa z mieszaną produkcją roślinną i zwierzęcą. Najbardziej rentowne okazywały się być gospodarstwa specjalizujące się w chowie zwierząt w systemie wypasowym oraz grupy gospodarstw o powierzchni 50-100 i 100-200 hektarów (patrz: Tabela 58-59).

Tabela 58. Udział dochodu netto z gospodarstwa rolnego w wartości produkcji ogółem według typów rolniczych (w %)

Wyszczególnienie	2004	2005	2006	2007	2008	2009
Uprawy polowe	22,8	24,3	33,3	41,2	33,2	33,9
Krowy mleczne	18,8	28,1	37,8	38,0	32,1	22,9
Zwierz. żyw. w systemie wypasowym	36,8	41,5	42,8	43,0	36,3	33,5
Trzoda chlewna	24,9	27,2	26,3	25,0	24,4	30,9
Mieszane	23,3	23,4	23,7	26,5	24,8	24,9

Źródło: opracowanie własne na podstawie danych PL FADN

Tabela 59. Udział dochodu netto z gospodarstwa rolnego w wartości produkcji ogółem według grup obszarowych (w %)

Wyszczególnienie	2004	2005	2006	2007	2008	2009
50-100 ha UR	31	31	36	38	33	33
100-200 ha UR	29	28	36	39	33	34
200-300 ha UR	24	21	28	44	34	34
300-500 ha UR	13	21	18	31	22	27
500 i więcej ha UR	5	16	7	9	11	12

Źródło: opracowanie własne na podstawie danych PL FADN

Analizując natomiast udział dochodu netto w wartości aktywów ogółem (uproszczona rentowność aktywów) zauważamy, że był on najwyższy w gospodarstwach specjalizujących się w chowie zwierząt żywnych w systemie wypasowym (10-15%) oraz gospodarstwach trzodowych, najniższy zaś w gospodarstwach z typu mieszanego (od 9 do 11%). W gospodarstwach mleczarskich wystąpiły największe wahania rentowności aktywów

w badanym okresie (patrz: Tabela 60). W ujęciu obszarowym najniższą uproszczoną wartością aktywów charakteryzowały się gospodarstwa największe (patrz: Tabela 61).

Tabela 60. Udział dochodu netto z gospodarstwa rolnego w wartości aktywów ogółem według typów rolniczych (w %)

Wyszczególnienie	2004	2005	2006	2007	2008	2009
Uprawy polowe	9,0	8,9	11,0	15,5	10,5	10,7
Krowy mleczne	5,1	7,3	10,5	10,4	8,8	5,8
Zwierz. żyw. w systemie wypasowym	12,0	13,5	13,1	14,8	11,1	9,5
Trzoda chlewna	13,2	12,9	11,5	11,6	11,1	14,3
Mieszane	9,9	9,0	8,8	10,5	8,9	8,8

Źródło: opracowanie własne na podstawie danych PL FADN

Tabela 61. Udział dochodu netto z gospodarstwa rolnego w wartości aktywów ogółem według grup obszarowych (w %)

Wyszczególnienie	2004	2005	2006	2007	2008	2009
50-100 ha UR	11,0	10,0	11,6	13,3	10,2	10,5
100-200 ha UR	11,7	10,7	12,9	15,7	11,8	11,8
200-300 ha UR	10,3	7,1	9,7	16,1	10,2	10,1
300-500 ha UR	8,5	11,3	8,3	14,7	9,9	12,3
500 i więcej ha UR	3,2	10,0	3,4	4,5	5,5	6,0

Źródło: opracowanie własne na podstawie danych PL FADN

Gospodarstwa badanej zbiorowości wykazały duże zróżnicowanie pod względem tzw.: uproszczonej rentowności kapitału (patrz: Tabela 62-63). Najniższa rentowność kapitału była w gospodarstwach wyspecjalizowanych w chowie krów mlecznych oraz w gospodarstwach największych obszarowo.

Tabela 62. Udział dochodu netto z gospodarstwa rolnego w wartości kapitału własnego według typów rolniczych (w %)

Wyszczególnienie	2004	2005	2006	2007	2008	2009
Uprawy polowe	11,3	11,5	14,1	19,4	13,4	13,9
Krowy mleczne	6,3	9,5	13,9	13,0	11,0	7,6
Zwierz. żyw. w syst. wypas.	14,7	16,5	16,0	17,8	13,5	11,3
Trzoda chlewna	16,5	16,1	14,4	14,4	13,5	17,4
Mieszane	11,8	10,8	10,6	12,6	11,0	11,1

Źródło: opracowanie własne na podstawie danych PL FADN

Tabela 63. Udział dochodu netto z gospodarstwa rolnego w wartości kapitału własnego według grup obszarowych (w %)

Wyszczególnienie	2004	2005	2006	2007	2008	2009
50 - 100 ha UR	13,0	12,0	14,0	15,9	12,4	12,8
100-200 ha UR	15,1	13,8	16,7	20,0	15,0	15,5
200-300 ha UR	13,3	9,0	12,7	21,0	13,5	13,8
300-500 ha UR	11,8	15,1	10,9	18,3	11,8	14,7
Powyżej 500 ha UR	4,1	13,9	4,3	5,8	7,4	8,0

Źródło: opracowanie własne na podstawie danych PL FADN

Poniższe tabele obrazują stopień zadłużenia gospodarstwa mierzony wartością zobowiązań w aktywach ogółem. W badanym okresie najmniej zadłużone były gospodarstwa z mieszaną produkcją roślinną i zwierzęcą oraz o powierzchni 50-100 hektarów. Stopień zadłużenia obniżył się dość znacząco w grupie gospodarstw o powierzchni 300-500 ha (z 28% na 16%). Zadłużenie rosnęło natomiast w gospodarstwach o powierzchni 200-300 ha. Najwyższym stopniem zadłużenia charakteryzowały się gospodarstwa z uprawami polowymi i krowami mlecznymi (patrz: Tabela 64-65).

Tabela 64. Stopień zadłużenia gospodarstw według typów rolniczych (w %)

Wyszczególnienie	2004	2005	2006	2007	2008	2009
Uprawy polowe	20,8	22,7	21,7	20,1	21,6	22,7
Krowy mleczne	19,2	22,4	24,2	19,7	19,5	23,7
Zwierz. żyw. w syst wypas.	18,7	18,3	18,0	17,3	17,2	16,2
Trzoda chlewna	20,3	19,8	20,3	19,1	18,0	18,0
Mieszane	15,9	17,0	17,6	17,2	18,5	20,6

Źródło: opracowanie własne na podstawie danych PL FADN

Tabela 65. Stopień zadłużenia gospodarstw według grup obszarowych (w %)

Wyszczególnienie	2004	2005	2006	2007	2008	2009
50-100 ha UR	15,6	16,4	17,5	16,4	17,5	18,3
100-200 ha UR	22,0	22,5	22,9	21,6	21,1	23,8
200-300 ha UR	22,6	21,2	23,8	23,2	24,7	27,0
300-500 ha UR	28,4	25,3	24,0	19,5	16,0	16,8
Powyżej 500 ha UR	21,7	28,2	21,1	21,2	25,4	24,5

Źródło: opracowanie własne na podstawie danych PL FADN

Analizując zadłużenie gospodarstw rolnych należy zwrócić również uwagę na jego strukturę, która jest nie mniej ważna od stopnia zadłużenia. Struktura zadłużenia wpływa bowiem na bezpieczeństwo finansowe danej jednostki. Im większy jest udział kredytów krótkoterminowych (należy je spłacić w ciągu 12 miesięcy) w zobowiązaniach gospodarstwa, tym większe jest ryzyko, a sytuacja mniej stabilna. W badanym okresie gospodarstwa analizowanej zbiorowości charakteryzowały się spadkiem udziału zobowiązań krótkoterminowych. Największy udział tego rodzaju kredytów miały gospodarstwa o największej powierzchni, ale spadł on z 72% w 2004 do 54% w 2009 roku. Najmniej zadłużone były gospodarstwa z grupy 200-300 ha. W podziale na typy produkcyjne wyraźnie widać, że najbardziej zadłużone były gospodarstwa z uprawami polowymi (43-33%), a najmniej z krowami mlecznymi (33-20%) (patrz: Tabela 66-67).

Tabela 66. Wskaźnik struktury zadłużenia (krótkoterminowe kredyty/zobowiązania ogółem) - w %

Wyszczególnienie	2004	2005	2006	2007	2008	2009
50-100 ha UR	30,3	28,4	29,7	28,0	25,5	25,3
100-200 ha UR	34,4	30,5	29,8	30,2	30,0	28,4
200-300 ha UR	37,7	25,9	21,9	25,3	14,6	17,7
300-500 ha UR	44,3	40,5	37,1	37,7	28,2	28,8
Powyżej 500 ha UR	72,4	56,2	46,2	46,3	50,8	54,1

Źródło: opracowanie własne na podstawie danych PL FADN

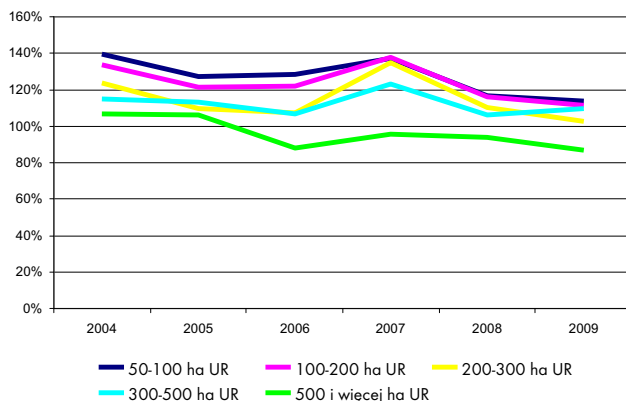
Tabela 67. Wskaźnik struktury zadłużenia (krótkoterminowe kredyty/zobowiązania ogółem) - w %

Wyszczególnienie	2004	2005	2006	2007	2008	2009
Uprawy polowe	43,1	38,8	35,7	36,2	34,0	33,3
Krowy mleczne	32,7	19,6	16,8	18,5	17,4	20,3
Zwierz. żyw. w systemie wypas.	26,7	23,6	25,6	23,8	24,1	23,6
Trzoda chlewna	26,7	26,4	30,6	27,3	26,7	26,2
Mieszane	42,4	35,8	31,0	29,5	26,6	27,7

Źródło: opracowanie własne na podstawie danych PL FADN

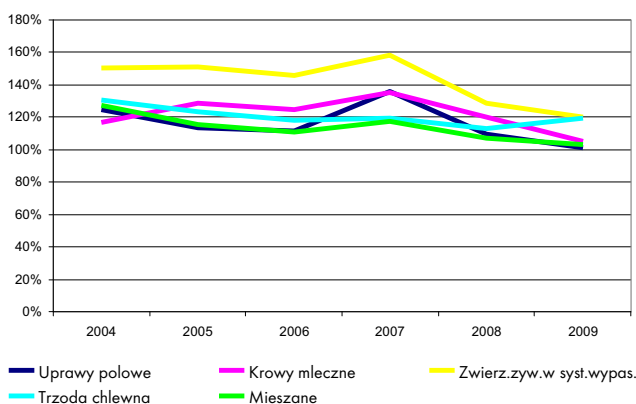
Efektywność gospodarowania można mierzyć również wskaźnikiem opłacalności produkcji wyrażonej relacją produkcji do kosztów ogółem danego gospodarstwa. Zaprezentowany poniżej wykres pokazuje, że z wyjątkiem gospodarstw największych (powyżej 500 ha) produkcja była opłacalna. W badanych latach widoczna była jednak tendencja spadkowa (z wyjątkiem roku 2007). W podziale na typy rolnicze gospodarstw widać, że najbardziej opłacalna była produkcja w gospodarstwach wyspecjalizowanych w chowie zwierząt w systemie wypasowym, natomiast najmniej w gospodarstwach z mieszaną produkcją roślinną i zwierzęcą (patrz: Wykres 28-29).

Wykres 28. Wskaźnik opłacalności produkcji w grupach obszarowych gospodarstw rolnych (w %)



Źródło: opracowanie własne na podstawie danych PL FADN

Wykres 29. Wskaźnik opłacalności produkcji w typach rolniczych gospodarstw rolnych (w %)



Źródło: opracowanie własne na podstawie danych PL FADN

PODSUMOWANIE

W latach 2004-2009 większość gospodarstw rolnych o areale powyżej 50 hektarów zwiększała swoją powierzchnię i siłę ekonomiczną. Wyjątek stanowiły gospodarstwa największe z grup 300-500 ha i 500 ha i więcej, które zanotowały spadek uprawianego areatu. Gospodarstwa z badanej zbiorowości (z wyjątkiem grupy 50-100 ha i specjalizujących się w chowie trzody chlewnej oraz zwierząt w systemie wypasowym) charakteryzował spadek udziału dodzierżawionej ziemi, choć nadal udział ten był wysoki – analizowanych lat poziom nakładów pracy utrzymywał się na dosyć zbliżonym poziomie. W gospodarstwach powyżej 300 ha dochód uzyskany był przy wysokim zaangażowaniu najmniejszej siły roboczej.

Majątek gospodarstw o powierzchni powyżej 50 hektarów w badanych latach wzrastał, największy wzrost zanotowano w gospodarstwach specjalizujących się w chowie zwierząt żywnych w systemie wypasowym oraz z grupy gospodarującej na powierzchni 200-300 ha, choć struktura majątku badanych gospodarstw nie była zbyt korzystna z punktu widzenia sprawności ekonomicznej (przeważający udział miały aktywa trwałe).

W analizowanym okresie wartość budynków i budowli, ziemi a także maszyn rosła, choć nie oznaczało to wzrostu udziału wartości tych środków w strukturze aktywów trwałych. Podobnie było z poziomem technicznego uzbrojenia pracy, który zwiększał się przez cały analizowany okres. Najwyższy był w gospodarstwach trzodowych oraz w gospodarstwach o powierzchni 200-300 ha.

Gospodarstwa większe obszarowo charakteryzował wzrost produkcji, a dominującą pozycją w analizowanych grupach obszarowych była produkcja zbożowa i wieprzowina, jednak produktywność majątku sukcesywnie spadła we wszystkich grupach obszarowych i typach rolniczych analizowanej zbiorowości.

W badanych latach koszty ponoszone przez gospodarstwa wzrastały. Największe koszty ponosiły gospodarstwa trzodowe oraz o największej powierzchni uprawianego areatu.

Wartość dodana netto badanej grupy gospodarstw na osobę pełnozatrudnioną była dużo wyższa od przeciętnego rocznego wynagrodzenia netto w gospodarce narodowej.

Gospodarstwa większe obszarowo charakteryzował wysoki udział dopłat w dochodzie, który wzrastał na przestrzeni lat (wyjątek stanowił rok 2007), a w niektórych grupach gospodarstw (gospodarstwa powyżej 500 ha, gospodarstwa 200-300 ha, oraz z typu polowego) przekroczył 100 %.

Po przeprowadzonej analizie wyników ekonomicznych badanej zbiorowości należy stwierdzić, że w podziale gospodarstw przeprowadzonym w oparciu o charakter produkcji w latach 2004-2009 najlepsze wyniki osiągały gospodarstwa trzodowe, zarówno w przeliczeniu na gospodarstwo jak i hektar użytków rolnych, a od roku 2005 jako jedyna grupa gospodarstw zanotowały stały wzrost produkcji. Średnia powierzchnia użytków rolnych tych gospodarstw zwiększała się, przy jednoczesnym bardzo niewielkim wzroście udziału ziemi dodzierżawionej. Gospodarstwa te dodzierżawiały najmniej gruntów ze wszystkich badanych typów gospodarstw.

Gospodarstwa trzodowe charakteryzowały się również największą wydajnością pracy, mierzoną wartością produkcji w przeliczeniu na osobę pełnozatrudnioną. Wykazały także najwyższą produktywność majątku mierzoną wartością produkcji na 100 zł aktywów ogółem.

Ten typ gospodarstw wykazał się również najwyższą wydajnością pracy (mierzoną wartością dodaną brutto na osobę pełnozatrudnioną) oraz najwyższą wartością dodaną netto na osobę pełnozatrudnioną. W analizowanym okresie wartość ta zwiększała się. Gospodarstwa trzodowe charakteryzowały się najmniejszym udziałem dopłat do działalności operacyjnej w dochodzie.

Uproszczona rentowność produkcji (udział dochodu netto w wartości produkcji) oraz wskaźnik opłacalności nie wypadł jednak już tak korzystnie dla tej grupy gospodarstw. Lepiej wypadły pod tym względem gospodarstwa z typu krowy mleczne i zwierzęta żywione w systemie wypasowym. Wynikało to niewątpliwie z faktu, że gospodarstwa trzodowe ponosiły najwyższe koszty ogółem. Charakteryzował je również wysoki koszt wytworzenia 100 zł produkcji ogółem i najwyższy udział kosztów bezpośrednich (pasze) w kosztach ogółem. Ponosiły one także największe koszty w przeliczeniu na 1 ha użytków rolnych.

Wielkość obszarowa gospodarstwa nie była czynnikiem decydującym o jego wynikach ekonomicznych. Gospodarstwa największe (500 ha i więcej) charakteryzowały się najwyższą wartością aktywów, ale w przeliczeniu na hektar wartość ta była najmniejsza z badanych grup. Cechowało je również najniższe techniczne uzbrojenie pracy (mierzone zarówno wartością aktywów w przeliczeniu na osobę pełnozatrudnioną jak i wartością maszyn i urządzeń w przeliczeniu na osobę pełnozatrudnioną). W analizowanych latach w gospodarstwach tych zaobserwowano dwukrotny wzrost wartości ziemi.

Produkcja na hektar gospodarstw największych obszarowo była dosyć niska, tak jak i wydajność pracy, mierzona wartością produkcji na osobę pełnozatrudnioną (AWU).

Wartość dodana netto na osobę pełnozatrudnioną w tych gospodarstwach nie wyróżniała się na tle innych grup gospodarstw. Charakteryzowały się one najniższą rentownością produkcji oraz dochodem netto przeliczonym na hektar użytków rolnych.

Gospodarstwa największe posiadały niekorzystną strukturę pasywów, a efektywność mierzona wskaźnikiem opłacalności (relacja produkcji do kosztów) wskazuje, że od roku 2006 produkcja w tych gospodarstwach nie była opłacalna.

W gospodarstwach większych obszarowo (gospodarujących na powierzchni 50 ha i więcej) wydaje się zasadne zwrócenie większej uwagi na efektywność gospodarowania, w tym ponoszone koszty produkcji, szczególnie w przypadku gospodarstw największych, w których mimo pobierania bardzo wysokich dopłat, efektywność gospodarowania na przestrzeni badanych lat pogorszyła się.

BIBLIOGRAFIA

Raport z wyników. Powszechny Spis Rolny 2010, GUS Warszawa 2011.

Goraj L, Mańko S., *Rachunkowość i analiza ekonomiczna w indywidualnym gospodarstwie rolnym*, Difin, Warszawa 2009.

Materiały konferencyjne: *Kierunki i możliwości wzrostu konkurencyjności polskiego rolnictwa a cele polityki rolnej państwa*, Warszawa 2011.

Mańko S., *Sytuacja ekonomiczna gospodarstw rolnych nieprzerwanie prowadzących rachunkowość FADN w latach 2004 - 2009*, Prezentacja - Panel FADN Gdańsk 14.04.11.