

***Wpływ
interwencji rynkowej
Unii Europejskiej
na główne rynki
rolne i żywnościowe
w Polsce***

nr 2

Warszawa 2005

Sławomir Gburczyk

EKONOMICZNE I SPOŁECZNE UWARUNKOWANIA
ROZWOJU POLSKIEJ GOSPODARKI ŻYWNOŚCIOWEJ
PO WSTĄPIENIU POLSKI DO UNII EUROPEJSKIEJ



**Wpływ
interwencji rynkowej
Unii Europejskiej
na główne rynki
rolne i żywnościowe
w Polsce**

***Wpływ
interwencji rynkowej
Unii Europejskiej
na główne rynki
rolne i żywnościowe
w Polsce***

Autor:

dr Sławomir Gburczyk

Współpraca:

dr Łucja Chudoba

mgr Wiesław Dzwonkowski

mgr inż. Wiesław Łopaciuk

mgr Janusz Mierwiński

mgr inż. Danuta Rycombel

mgr inż. Tomasz Smoleński

prof. dr hab. Zygmunt Smoleński

prof. dr hab. Roman Urban



EKONOMICZNE I SPOŁECZNE UWARUNKOWANIA
ROZWOJU POLSKIEJ GOSPODARKI ŻYWNOŚCIOWEJ
PO WSTĄPIENIU POLSKI DO UNII EUROPEJSKIEJ

Warszawa 2005

Autor publikacji jest pracownikiem naukowym
Instytutu Ekonomiki Rolnictwa i Gospodarki Żywnościowej
– Państwowego Instytutu Badawczego

Pracę zrealizowano w ramach tematu
Polski sektor żywnościowy w pierwszych latach członkostwa
w zadaniu *Ocena wpływu Wspólnej Polityki Rolnej na rynki rolne*

Skład i łamanie
mgr Anna Staszczak

Korekta
Krystyna Mirkowska

Redakcja techniczna
Krystyna Mirkowska
Tadeusz Majewski

Projekt okładki
AKME Projekty Sp. z o.o.

ISBN 83-89666-09-X

Instytut Ekonomiki Rolnictwa i Gospodarki Żywnościowej
– Państwowy Instytut Badawczy
00-950 Warszawa, ul. Świętokrzyska 20, skr. poczt. nr 984
tel.: (0 .prefiks .22) 50 54 444
faks: (0 .prefiks .22) 827 19 60
e-mail: dw@ierigz.waw.pl
<http://www.ierigz.waw.pl>

Spis treści

1. Wstęp.....	7
2. Działanie instrumentów WPR na poszczególnych rynkach.....	8
2.1. Rynek zbóż, rzepaku i pasz	8
2.2. Rynek cukru.....	11
2.3. Rynek mleka i jego przetworów	14
2.4. Rynek mięsa	15
2.5. Rynek owoców i warzyw	18
2.6. Rynek skrobi ziemniaczanej.....	20
2.7. Rynek napojów i produktów wtórnego przetwórstwa żywności	22
3. Ocena wpływu WPR na rynki rolne w Polsce	23
4. Podsumowanie.....	28
Aneks statystyczny	31
Bibliografia.....	48

1. WSTĘP

Wbrew temu co mogłoby się na pierwszy rzut oka wydawać, polityka rolna Europejskiej Wspólnoty Gospodarczej, a potem Unii Europejskiej wywierała wpływ na polskie rynki rolne nie tylko od momentu przyjęcia Polski do UE, czy też od momentu objęcia naszego kraju systemem pomocy preakcesyjnej, lecz w całym okresie wymiany gospodarczej ze Wspólnotami Europejskimi. W całym tym okresie oddziaływały na polskie rolnictwo, w mniejszym lub większym stopniu, takie instrumenty WPR jak ograniczenia w imporcie, cła, opłaty wyrównawcze, dopłaty do eksportu.

W okresie kiedy w Polsce panowała gospodarka centralnie planowana, wpływ WPR na polskie rynki rolne i żywnościowe był stosunkowo mały, gdyż Polska dysponowała niewielkimi nadwyżkami żywnościowymi niektórych tylko produktów, a eksport rolny do krajów trzecich nie był przez UE praktycznie ograniczany.

Sytuacja zaczęła się szybko zmieniać po 1989 roku. Pierwszym krokiem stało się przejście naszego kraju do gospodarki wolnorynkowej, drugim – rozpoczęcie starań o przyjęcie do UE i wiążące się z tym działania dostosowujące do wymogów unijnych i trzecim wreszcie – przystąpienie Polski do Wspólnoty.

W momencie akcesji w Polsce działało już wiele instrumentów WPR lub rozwiązań zbliżonych do unijnych. Analiza wpływu WPR na polskie rynki rolne i żywnościowe nie może więc ograniczyć się jedynie do okresu po przystąpieniu do UE i musi przyjąć, przynajmniej jako okres odniesienia, ostatnie lata przed członkostwem.

Roczny okres przynależności do Unii nie daje wystarczającego materiału do pełnej oceny wpływu WPR na polskie rynki, tym bardziej że w pierwszym roku decydujące znaczenie miało samo otwarcie rynków unijnych. Poszczególne instrumenty WPR działały w tych warunkach wyraźnie słabiej, niż będzie to miało miejsce w przyszłości, gdy „efekt otwarcia” wygaśnie.

Badaniem, którego pierwsze wyniki tu prezentujemy, objęte są główne rynki rolne i żywnościowe w Polsce, a więc rynki zbóż, rzepaku i pasz, cukru i produktów jego przetwórstwa, mleka i jego przetworów, mięsa i jego przetworów, owoców i warzyw, skrobi oraz napojów i innych produktów wtórnego przetwórstwa żywności.

Badania oparte są na systematycznym monitoringu, z jednej strony Wspólnej Polityki Rolnej UE, z drugiej zaś – sytuacji na polskich rynkach rolnych. Parametrami charakteryzującymi sytuację na poszczególnych rynkach są ceny (w zależności od produktu np. ceny skupu, targowiskowe, hurtowe, ceny w obrocie zagranicznym itp.) oraz wielkość obrotów.

Podstawowym problemem metodologicznym był sposób określenia wpływu WPR na rynki rolne. Ze względu na trudności z kwantyfikacją poszczególnych instrumentów polityki rolnej, nie był możliwy precyzyjny **pomiar** tego oddziaływania metodami statystycznymi. Trzeba więc było ograniczyć się do **oceny** wpływu WPR na rynki rolne, wspartej oczywiście analizą statystyczną w takim stopniu, w jakim było to możliwe.

Próbie pomiaru wpływu WPR na polskie rynki rolne będzie można podjąć dopiero po kilku latach działania tej polityki, w momencie dysponowania dłuższymi szeregami czasowymi danych, co powinno pozwolić na próbę kwantyfikacji tego wpływu przy użyciu nieco bardziej zaawansowanych metod statystycznych.

Prezentowany tu raport składa się z dwóch głównych części. Pierwsza z nich zawiera przegląd sytuacji na głównych rynkach rolnych w Polsce w okresie od maja 2004 roku do kwietnia 2005 roku, na tle sytuacji z lat wcześniejszych. Druga część, to próba oceny wpływu Wspólnej Polityki Rolnej na rynki rolne w Polsce. Podstawowe dane liczbowe, na których oparta jest analiza w obu tych częściach, zgromadzone są w aneksie statystycznym.

2. DZIAŁANIE INSTRUMENTÓW WPR NA POSZCZEGÓLNYCH RYNKACH

2.1. Rynek zbóż, rzepaku i pasz¹

Zboża zajmują 70% gruntów ornych i generują 23% dochodu globalnego polskiego rolnictwa. W skali całej Unii Europejskiej sektor ten pochłania około 40% budżetu rolnego.

Regulacje sektora zbożowego dotyczą oprócz zbóż, także nasion roślin oleistych i wysokobiałkowych. Odnoszą się zarówno do produktów nieprzetworzonych (pszenica, w tym twarda, żyto, jęczmień, kukurydza), jak i przetworzonych (mąka pszenna, żytnia, kasze i mączki zbożowe, skrobia i glukoza).

Od 1 maja 2004 roku w Polsce obowiązują unijne regulacje rynków rolnych, tzw. Wspólne Organizacje Rynków (WOR). Na rynku zbóż, pasz i roślin oleistych WOR stosuje się poprzez interwencję rynkową, bezpośrednie wsparcie dochodów, politykę handlową oraz standardy dotyczące produkcji i zużycia pasz.

¹ Opracowano na podstawie W. Łopaciuk: *Ocena wpływu WPR na rynek zbóż, pasz i rzepaku*, opracowanie wykonane w ramach Zadania 4002, maszynopis, Warszawa 2005.

Skup interwencyjny ma na celu usunięcie z rynku nadwyżek zbóż i podtrzymanie w ten sposób cen rynkowych. Skup ten obejmuje pszenicę, kukurydzę i jęczmień. Na całym obszarze UE obowiązuje jednolita cena interwencyjna, wynosząca obecnie 101,31 euro/tonę; podwyższana o 0,46 euro/tonę w kolejnych miesiącach okresu interwencji, co ma kompensować koszty przechowywania. Okres interwencji trwa od 1 listopada do 31 maja następnego roku.

W całej UE metody oceny jakości skupowanego produktu oraz potrącenia i premie zależne od parametrów ziarna są jednakowe. Obowiązują dwa poziomy wymagania jakościowych – minimalny i standardowy. Minimalna ilość dostarczanego zboża wynosi 80 ton, a płatność następuje w 30-35 dni od jego dostarczenia. W skupie mogą uczestniczyć zarówno producenci, jak i pośrednicy. Punkty interwencyjne zobowiązane są do zakupienia wszystkich dostarczonych partii ziarna spełniających wymogi minimalne. Skup interwencyjny nie obejmuje pozostałych, poza wcześniej wymienionymi, produktów z grupy COP², a w tym, co istotne dla polskich producentów – żyta i rzepaku.

Działający w Polsce system **dopłat bezpośrednich**, będący formą wsparcia dochodów producentów roślin uprawnych, różni się od obowiązującego w UE wysokością stawek, źródłami finansowania i sposobem podziału pomiędzy gospodarstwa rolne (system uproszczony).

W okresie pierwszych trzech lat członkostwa rolnicy otrzymują z budżetu unijnego jednolite płatności obszarowe (JPO). Wysokość tych dopłat na 1 tonę plonu referencyjnego wynosi w kolejnych latach 25, 30 i 35% pełnego wymiaru tych świadczeń w UE-15. Rolnicy otrzymują ponadto dopłaty uzupełniające (UPO) podwyższające stawki JPO o 30%. Środki na ten cel pochodzą z budżetu krajowego i z przesunięć z II Filaru. Płatności dotyczą wszystkich gruntów utrzymywanych w dobrej kulturze i, w odróżnieniu od krajów UE-15, nie są warunkowane odłogowaniem.

W 2004 roku stawka JPO wynosiła 210,53 zł do 1 ha gruntów ornych. Do roślin objętych regulacjami rynku zbożowego dopłacano dodatkowo w ramach UPO 292,78 zł/ha w wyniku czego łączny wymiar płatności przysługujących producentom zbóż wyniósł 503,31 zł/ha.

Po wejściu Polski do UE i objęciu naszego kraju **wspólną polityką handlową** zwiększył się poziom ochrony rynku zbóż. Na rynku tym obowiązuje uzyskanie licencji na import lub eksport niewielkich nawet partii towaru³.

² Zboża, rośliny oleiste i wysokobiałkowe na ziarno.

³ Dotyczy to importu powyżej 5 ton ziarna zbóż lub 1 tony innych produktów, każdej ilości produktów sprowadzanych na preferencyjnych warunkach oraz eksportu powyżej 5 ton ziarna lub 0,5 tony innych produktów.

W sektorze roślin oleistych, w tym rzepaku, licencje nie są wymagane, a poziom ochrony tego rynku jest znacznie obniżony. W eksporcie zarówno zbóż, jak i roślin oleistych istnieje możliwość stosowania refundacji wywozowych.

W dziedzinie zbóż głównym celem licznych regulacji importowych jest ochrona rynku UE przed tanim importem z krajów trzecich. W systemie ochrony rynku unijnego wspomniane wcześniej licencje uzupełniane są staryfikowanymi opłatami celnymi⁴. W określonych przypadkach mogą być stosowane środki szczególne, jak klauzula bezpieczeństwa SSG, nakładająca dodatkowe opłaty celne.

Rynek nasion i śrut oleistych jest stosunkowo słabo chroniony, ponieważ cła na ich import wynoszą poniżej 10%, a jedynie produkty przetworzone, np. margaryny obłożone są wyższymi, przekraczającymi nawet 40% cłami.

Eksport zbóż jest podstawowym sposobem zagospodarowywania ich nadwyżek w UE. W przeszłości znacznie wyższe ceny zbóż w krajach UE niż na rynkach światowych sprawiały, że eksport nie był możliwy bez różnych form jego subsydiowania. Postanowienia RU GATT (WTO) ograniczyły zarówno wolumen subsydiowanego eksportu zbóż, jak i łączne wydatki na ten cel.

Zboże może być z UE eksportowane na kilka możliwych sposobów:

- bezpośrednio z rynku UE do krajów trzecich z wykorzystaniem refundacji eksportowych ze stawką ustalaną przez Komisję na drodze cotygodniowych otwartych przetargów,
- bezpośrednio z zapasów interwencyjnych UE do krajów trzecich w ramach interwencyjnej sprzedaży eksportowej,
- bezpośrednio z rynku UE do krajów trzecich z wykorzystaniem stałych refundacji eksportowych ustalanych okresowo przez Komisję,
- w formie pomocy żywnościowej.

Znaczenie subsydiów eksportowych zmniejsza się w ostatnich latach, gdyż coraz częściej zboża z krajów UE są konkurencyjne na rynkach światowych, ze względu na malejące lub całkiem zanikające różnice cen. Nie ma natomiast potrzeby stosowania refundacji wywozowych w eksporcie nasion i śrut oleistych oraz tłuszczów roślinnych, choć na mocy postanowień WTO możliwość taka istnieje.

⁴ Wysokość ceł zgodna jest z postanowieniami Rundy Urugwajskiej GATT (WTO), a w niektórych przypadkach także z porozumieniem z Blair House. Sposób naliczania ceł patrz W. Łopaciuk: *Ocena wpływu...*, op. cit., s. 3-4.

Od momentu wejścia Polski do UE polscy eksporterzy zbóż mają możliwość korzystania z subsydiów.

W **strukturze zasiewów zbóż** w Polsce widoczne są w ostatnich latach zmiany, będące skutkiem specyficznej dla naszego kraju sytuacji polegającej na relatywnie małej towarowości produkcji. Duży jest udział zbóż paszowych (pszenżyto, mieszanki zbożowe), które tylko w niewielkich ilościach pojawiają się w obrocie targowiskowym, a w zdecydowanej większości zużywane są w produkujących je gospodarstwach. Zjawisko to jest w głównej mierze wynikiem istniejącej w Polsce struktury agrarnej.

Stosunkowo nowym zjawiskiem jest zwiększanie się obszaru uprawy kukurydzy na ziarno (kosztem głównie owsa i żyta), co wiązać należy z upowszechnianiem się technologii uprawy, zbioru i użytkowania kukurydzy na pasze.

Interesujące jest działanie uboczne systemu podtrzymywania cen zbóż na strukturę ich zasiewów. Objęcie skupem interwencyjnym praktycznie jedynie pszenicy i kukurydzy oraz wypłata dopłat bezpośrednich jedynie do cen zbóż skupionych w systemie interwencji skutkuje wzrostem udziału pszenicy w zasiewach przy utrzymywaniu się wysokiego udziału żyta.

2.2. Rynek cukru⁵

Wspólna organizacja rynku cukru, obowiązująca w Unii Europejskiej od 1968 roku objęła w roku gospodarczym 2004/05 nowe kraje członkowskie, w tym Polskę. W ramach tej organizacji stosowane są następujące instrumenty regulacyjne:

- 1) ceny gwarantowane – cena interwencyjna cukru i ceny minimalne buraków cukrowych,
- 2) limitowanie (kwotowanie) rozmiarów produkcji cukru (i pośrednio – produkcji buraków cukrowych), objętej cenami gwarantowanymi,
- 3) dopłaty do eksportu cukru w ramach określonej kwoty i obowiązek eksportu bez dopłat cukru przekraczającego tę kwotę,
- 4) refundacje do cukru zużytego w przemyśle chemicznym, zwiększające popyt wewnętrzny,
- 5) instrumenty ochrony rynku wewnętrznego – wysokie cła oraz kontyngenty (kwoty) importu cukru bez cła lub przy obniżonych stawkach celnych,

⁵ Opracowano na podstawie Ł. Chudoba: *Wpływ WPR na rynek cukru*, opracowanie wykonane w ramach zadania 4002, maszynopis, Warszawa 2005.

- 6) limitowanie (kwotowanie) rozmiarów produkcji substytutów cukru – izoglukozy i syropu inulinowego,
- 7) skup interwencyjny nadwyżek cukru.

Gwarantowane ceny cukru dotyczą kwoty A, czyli ilości cukru przeznaczonej na zaopatrzenie rynku wewnętrznego UE oraz kwoty B, czyli ilości cukru przeznaczonej na eksport z dopłatą lub na uzupełniające zaopatrzenie rynku wewnętrznego. Kwoty te są rozdzielane między kraje członkowskie.

Polska otrzymała kwotę A w wysokości 1580 tys. ton cukru białego i kwotę B w wysokości 91,9 tys. ton. Cena interwencyjna cukru wynosiła dla obu kwot 631,9 euro/tonę. Cena minimalna skupu buraków przeznaczonych na wyprodukowanie cukru w ramach kwoty A wynosiła 46,72 euro/tonę, a w ramach kwoty B – 32,42 euro/tonę.

Opłaty cukrowe wnoszone przez producentów cukru wynosiły 2% ceny interwencyjnej cukru wyprodukowanego w kwocie A i B oraz dodatkowo 37,5% ceny interwencyjnej cukru z kwoty B. Opłaty te służą finansowaniu dopłat do eksportu cukru kwoty B i ustalane są jako różnica między ceną interwencyjną na rynku wewnętrznym UE a średnią ceną cukru na rynku światowym.

Stawka celna konwencyjna stosowana przy imporcie cukru białego, wynosząca 419 euro/tonę oraz stosowane w uzgodnieniu z WTO dodatkowe cła importowe ograniczają do minimum import cukru poza kontyngentami preferencyjnymi.

Podaż cukru, na którą składają się zapasy początkowe, bieżąca produkcja, import oraz przyrost rezerw ARR znacznie przewyższa w ostatnich latach popyt, na który składają się zużycie krajowe, eksport i ewentualne zmniejszenie zapasów ARR. Różnica ta w ostatnich trzech latach gospodarczych wynosi po blisko 800 tys. ton.

Popyt na cukier zależy od jego spożycia w gospodarstwach domowych i w żywieniu zbiorowym oraz jego zużycia w przemyśle spożywczym i innych gałęziach przemysłu. O ile jednak w przemyśle widoczna jest tendencja do wzrostu produkcji wyrobów zawierających cukier (w tym głównie czekolady, cukierków i przetworów owocowych), to wzrost popytu ze strony gospodarstw domowych, zanotowany w 2004 roku miał prawdopodobnie charakter incydentalny i wiązał się z wykupywaniem cukru przed przystąpieniem Polski do UE.

Po przystąpieniu do UE zwiększył się eksport cukru do krajów Unii (z ok. 106 tys. ton w 2003 roku do ok. 209 tys. ton w 2004 roku). Zmniejszył się nieco udział eksportu do krajów WNP oraz nie należących do Unii krajów Europy Środkowo-Wschodniej. Zwiększył się równocześnie eksport produktów zawierających cukier i choć wzrósł również import cukru w tego rodzaju produktach,

to przyrost eksportu był około trzykrotnie większy niż importu (w przeliczeniu na cukier).

Przystąpienie Polski do Unii Europejskiej spowodowało bardzo znaczną poprawę opłacalności uprawy buraków cukrowych. Średnia cena skupu buraków cukrowych z kwot A, B i C (w tej ostatniej obowiązują ceny umowne) była w 2004 roku o ponad 50% wyższa niż w roku poprzednim.

Ceny zbytu cukru, a więc ceny uzyskiwane przez producentów przy sprzedaży na rynku krajowym bardzo wyraźnie wzrosły w okresie bezpośrednio poprzedzającym przystąpienie Polski do UE. Wzrost nastąpił głównie w drugim kwartale 2004 roku i doprowadził do tego, że w maju i czerwcu tego roku ceny przekraczały ponad dwukrotnie poziom z grudnia roku poprzedniego⁶. Nie miało to żadnego uzasadnienia ekonomicznego, a spowodowane było z jednej strony psychozą wykupywania cukru i gromadzenia jego zapasów przez odbiorców detalicznych, a z drugiej – intensywnymi zakupami dokonywanymi przez przetwórców cukru i handel w celu zgromadzenia zapasów po cenach niższych od cen interwencyjnych na rynkach UE. Było to efektem katastroficznych przewidywań co do wzrostu cen po wstąpieniu do Unii, upowszechnianych przez niektóre środki masowego przekazu oraz eurosceptyczne siły polityczne, a także oczekiwania, iż Sejm odrzuci przygotowane przez Komisję Europejską tzw. przepisy przejściowe, mające zapobiegać gromadzeniu przez producentów i handlowców zapasów cukru białego i cukru zawartego w przetworach, przekraczających „normalny” poziom. Sejm jednak odpowiednie przepisy przyjął, a ceny, począwszy od lipca 2004 roku, zaczęły szybko spadać. Nie zmniejszyły się wprawdzie jeszcze do poziomu np. z drugiej połowy 2003 roku, lecz tendencja spadkowa nadal występuje, co wiąże się głównie z istniejącymi jednak zapasami cukru, w tym – z zapasami poczynionymi przez dość liczne gospodarstwa domowe. W sumie jednak wysokie ceny na rynku krajowym oraz opłacalny eksport bardzo wyraźnie poprawiły w 2004 r. sytuację ekonomiczno-finansową przemysłu cukrowniczego.

Jeśli chodzi o aspekty organizacyjne funkcjonowania instrumentów regulacji rynku cukru, to zajmuje się nimi ARR. Pobiera ona opłaty cukrowe, zajmuje się zakupami interwencyjnymi i sprzedażą cukru, wypłaca dopłaty do cukru wykorzystywanego w przemyśle chemicznym oraz zajmuje się handlem zagranicznym cukrem.

⁶ Patrz Ł. Chudoba: *Wpływ WPR...*, op. cit., s. 5.

2.3. Rynek mleka i jego przetworów⁷

W ostatnich latach przed akcesją następowało szybkie dostosowywanie się polskiego mleczarstwa do standardów unijnych. Wdrażano zachodnioeuropejskie standardy sanitarno-weterynaryjne, nasilał się proces koncentracji chowu wysokowydajnych krów mlecznych w oborach wyposażonych w instalacje do mechanicznego udoju oraz schładzania pozyskanego mleka. Równocześnie jednak utrzymywała się grupa głównie małych gospodarstw, z 1-2 krowami produkującymi mleko na samozaopatrzenie oraz niewielką sprzedaż mleka lub jego prostych przetworów w sąsiedztwie lub w pobliskich miejscowościach.

W konsekwencji zachodzących procesów maleje dość szybko liczba krów w Polsce. Według spisów czerwcowych było ich około 3,1 mln sztuk w 2000 roku, 2,9 mln sztuk w 2002 roku, 2,8 mln sztuk w 2004 i 2005 roku. Rośnie równocześnie wydajność jednostkowa z niecałych 3,7 tys. litrów rocznie od krowy w 2000 roku do blisko 4,1 tys. litrów w 2004 roku. Produkcja mleka stabilizuje się więc na poziomie około 11,5 mld litrów.

Spośród instrumentów regulujących rynek mleka i jego przetworów zdecydowanie największe znaczenie praktyczne ma, wprowadzone w momencie akcesji, kwotowanie produkcji towarowej mleka. Zdecydowanie mniejsze znaczenie mają dopłaty do spożycia mleka i przetworów mlecznych w placówkach oświatowych, dopłaty do przetwórstwa masła i śmietanki w zakładach wytwarzających wyroby cukiernicze, dopłaty do zakupu masła przez instytucje i organizacje niedochodowe oraz dopłaty do przechowywania serów.

Refundacje eksportowe mają pewne znaczenie dla eksportu mleka w proszku (pełnego i odtłuszczonego), gdyż do końca 2004 roku wyniosły one nieco ponad 23,4 mln zł i dotyczyły około 13 tys. ton produktu. Dopłaty do eksportu serów, masła i oleju maślanego wyniosły w ciągu ostatnich 8 miesięcy 2004 roku łącznie około 8,4 mln zł.

Po akcesji Polski do UE udział mleka sprzedawanego w klasie ekstra ustabilizował się na poziomie 88-90%. Resztę stanowi mleko klasy I, zagospodarowywane przez mleczarnie, które uzyskały prawo do okresu przejściowego przed osiągnięciem standardów unijnych i sprzedają swoje wyroby jedynie na rynku krajowym i po niższych cenach. Utrzymuje się jednak nadal sprzedaż bezpośrednia, dotycząca zarówno mleka objętego, jak i nieobjętego systemem kwotowania produkcji. Trwa zjawisko odchodzenia społeczności wiejskiej od samozaopatrzenia w proste produkty mleczarskie.

⁷ Opracowano na podstawie Z. Smoleński: *Ocena wpływu WPR na rynek mleka i jego przetworów*, opracowanie wykonane w ramach zadania 4002, maszynopis, Warszawa 2005.

W okresie poprzedzającym akcesją do UE ceny skupu mleka obniżały się z 78,4 zł/100 litrów w 2000 i 2001 roku do 71,8 zł w 2002 roku i 71,5 zł w 2003 roku. W roku przystąpienia do Unii ceny wzrosły jednak bardzo wyraźnie z 79,5 zł w styczniu do 81,0 zł w kwietniu, 86,1 zł w lipcu, 89,0 zł we wrześniu i 98,3 zł za 100 litrów w grudniu 2004 roku. W roku 2005 obserwuje się natomiast spadkową tendencję cen skupu mleka (do 91,1 zł w maju i 89 zł w sierpniu), lecz poziom cen pozostaje nadal bardzo wyraźnie wyższy aniżeli w okresie przedakcesyjnym⁸.

Otwarcie rynku Unii Europejskiej spowodowało istotne zmiany w produkcji mleka, przetwórstwie i eksporcie. Wzrosła produkcja między innymi serów podpuszczkowych, masła i mleka w proszku. Pojawił się, prawie nieistniejący wcześniej, eksport mleka do dalszego przetwórstwa (głównie do Niemiec), który wyniósł w 2004 roku ponad 8 tys. ton. Stanowi to wprawdzie tylko 0,4 promila produkcji, lecz eksport ten ma znaczny potencjał wzrostu.

Eksport masła do krajów UE-15 zwiększył się w 2004 roku w porównaniu z rokiem poprzednim o 135%, serów o 144%, a eksport mleka w proszku wzrósł ponad trzykrotnie. Maleje natomiast spożycie mleka i masła w Polsce, co w pewnej mierze jest wynikiem rezygnacji z chowu bydła mlecznego przez małe i średnie gospodarstwa, których nie stać później na kupowanie takich ilości nabiału, jakie konsumowały wcześniej.

2.4. Rynek mięsa⁹

Do momentu akcesji interwencja na polskim rynku mięsa dotyczyła wyłącznie wieprzowiny, przeznaczonej głównie na eksport do krajów WNP. Od maja 2004 roku ten rodzaj interwencji musiał ustać, mogły natomiast zacząć działać inne instrumenty WPR.

Podstawą do przyznania **dopłat do magazynowania wieprzowiny, wołowiny i baraniny** jest ocena sytuacji popytowo-podażowej w krajach członkowskich¹⁰. Wprawdzie przez większość czasu po przystąpieniu Polski do UE ceny referencyjne wieprzowiny były niższe od ceny bazowej i istniała teoretycznie możliwość występowania o dopłaty do magazynowania, lecz w praktyce dopłaty te nie były stosowane, podobnie zresztą jak w innych krajach członkowskich.

⁸ W okresie poprzedzającym przystąpienie do Unii niskie ceny mleka pozwalały mleczarom przyspieszyć modernizację i dostosowywanie się do wymogów UE. W chwili obecnej wymogi te spełnia około 80% potencjału przetwórczego mleczarstwa.

⁹ Opracowano na podstawie D. Rycombel: *Ocena wpływu WPR na rynek mięsa*, opracowanie wykonane w ramach zadania 4002, maszynopis, Warszawa 2005.

¹⁰ Szczegółowy opis systemu działania tych dopłat patrz: D. Rycombel: *Ocena wpływu...*, *ibid.*, s. 3.

Zdecydował o tym charakter cyklicznych wahań podaży, a także ułatwiony zbyt nadwyżek wieprzowiny po otwarciu rynku unijnego. Podobnie nie korzystano w Polsce z dopłat do magazynowania wołowiny, której nadwyżki można stosunkowo łatwo sprzedać na rynku UE.

Subsydia do eksportu mięsa, jego przetworów i zwierząt rzeźnych dotyczą sprzedaży tych produktów do tzw. krajów trzecich i mają służyć utrzymaniu równowagi podaży i popytu mięsa na rynku UE. Znaczenie tego instrumentu WPR dla wspierania eksportu było jednak w pierwszym roku naszego członkostwa stosunkowo niewielkie. Zdecydowały o tym zwiększone możliwości zbytu na rynku unijnym, związany z tym wzrost cen na rynku krajowym, umocnienie złotego wobec euro oraz, w pewnym stopniu, zakres przedmiotowy subsydiów. W analizowanym okresie eksportowano z subsydiami stosunkowo niewielkie ilości przetworów wieprzowych oraz pisklęta. Nieco większe znaczenie dla podtrzymania poziomu eksportu na rynki krajów trzecich miało subsydiowanie eksportu wołowiny, dopłatami objęto bowiem około 56% jej sprzedaży.

Dopłaty bezpośrednie można po części traktować jako instrument WPR związany z rynkiem mięsa i jego przetworów. Tak zwane uzupełniające płatności obszarowe dotyczą m.in. uprawy roślin paszowych, a ponadto za pomocą tych płatności wspierany jest chów bydła rzeźnego i owiec.

System płatności bezpośrednich będzie w najbliższych latach ulegał zmianom nie tylko w nowych krajach członkowskich, ale także w UE-15. W związku z malejącym od pewnego czasu stopniem samowystarczalności w produkcji wołowiny oraz utrzymującym się od lat brakiem samowystarczalności w produkcji baraniny, dopuszcza się możliwość wypłaty niektórych kategorii premii wołowych i owczych w powiązaniu z produkcją. Warto tu zauważyć, że jest to odstępstwo od obowiązującej w WPR od lat zasady, że żadne płatności nie powinny stymulować wzrostu produkcji. Zasady dostosowuje się jednak dość elastycznie do bieżących potrzeb.

Przystąpienie Polski do UE oznaczało przyjęcie unijnej taryfy celnej, czego efektem jest wzmocnienie poziomu ochrony rynku przed importem z państw trzecich. Równocześnie przyjęcie zasad wspierania eksportu do tych państw ma podnieść konkurencyjność produktów wytwarzanych w krajach UE na rynku światowym.

Integracja z UE oznacza dla Polski możliwość łatwiejszego zbytu mięsa i jego przetworów na wewnętrznym rynku unijnym, a ponadto, co ważne, możliwość zbytu po wyższych cenach. Wpływy dewizowe z eksportu¹¹ wołowiny

¹¹ Słowo eksport powinno być w nowej sytuacji zarezerwowane wyłącznie do określania sprzedaży na rynki tzw. krajów trzecich, używamy jednak niekiedy tego określenia w sposób tradycyjny, czyli jako określenie sprzedaży za granicę.

i wieprzowiny wzrosły z około 278 mln euro w 2002 roku do 393 mln euro w 2003 roku i 529 mln euro w 2004 roku, a ze sprzedaży żywego drobiu, mięsa i przetworów drobiowych, odpowiednio z 58 do 108 i 129 mln euro. Udział UE-25 we wpływach uzyskanych z eksportu wymienionych gatunków mięsa zwiększył się z 47% średnio w latach 2002-2003 do 67% w roku 2004. W imporcie z krajów UE, którego wzrost był jeszcze szybszy, bo ponad dwukrotny w omawianym okresie, udział ten wzrósł z 80 do 90%.

Przyjęcie zasad regulacji rynku wieprzowiny i zastosowanie instrumentów WPR spowodowało istotne zmiany wolumenu i wartości obrotów. Eksport mięsa, podrobów, przetworów i tłuszczów wieprzowych zmniejszył się z 254 tys. ton w 2003 roku do 207 tys. ton w 2004 roku (w tym samego mięsa wieprzowego z 201 do 146 tys. ton). Jednocześnie jednak wpływy dewizowe z tej sprzedaży wzrosły odpowiednio z 226 do 259 mln euro. Jak łatwo obliczyć, uzyskiwane średnie dla wszystkich produktów ceny jednostkowe zwiększyły się o ponad 40%.

Korzyści znacznie jeszcze większe niż w przypadku wieprzowiny odnieśli z otwarcia rynków eksporterzy żywca i mięsa wołowego. Wynikało to z niepełnej samowystarczalności krajów Unii w produkcji tego gatunku mięsa oraz znacznych różnic cen wołowiny między Polską a zwłaszcza krajami „starej” Unii, które ułatwiają sprzedaż.

Eksport bydła i cieląt wzrósł z 560 tys. sztuk w 2003 roku do 918 tys. sztuk w 2004 roku (w tym do krajów Unii z 396 do 793 tys. sztuk), a mięsa wołowego z 44 tys. ton w 2003 roku do 67 tys. ton w 2004 roku (w tym do UE z 20 do 51 tys. ton). Wpływy dewizowe z tej sprzedaży wzrosły z 166 mln euro w 2003 roku do 280 mln euro w 2004 roku. Sprzedaż drobiu do krajów Unii rosła nieco wolniej, gdyż epidemia ptasiej grypy w krajach UE-15 zwiększyła możliwość eksportu już w roku 2003. W 2004 roku odbudowa produkcji drobiu w krajach „starej” Unii oraz wzrost cen na rynku polskim ograniczały przyrost eksportu do tych krajów. Zwiększył się on tylko do 78 tys. ton w roku 2004, wobec 65 tys. ton w roku 2003 i 36 tys. ton w roku 2002.

Ułatwienia w eksporcie na rynki Unii zadecydowały o znacznym wzroście otrzymywanych cen. Wyraźnie widoczne było to zwłaszcza w porównaniu z eksportem do krajów WNP (głównie z zapasów ARR przed akcesją). Pewne znaczenie miały też restrykcje weterynaryjne wprowadzone przez Rosję. Eksport wieprzowiny do Rosji zmniejszył się w 2004 roku w porównaniu z rokiem poprzednim o blisko 2/3, a rynek rosyjski, ważny wcześniej dla eksportu wieprzowiny i drobiu, zaczął mieć w tych dziedzinach raczej marginalne znaczenie¹².

¹² Nie należy z tego w żadnym razie wyciągać zbyt pochopnych wniosków. Rynek rosyjski jeszcze przez pewien czas będzie stwarzał możliwości upłynnienia nadwyżek, które na rynku Unii będzie coraz trudniej ulokować.

Wzrostowi sprzedaży do krajów Unii towarzyszył wzrost zakupów, czemu sprzyjał spadek cen w imporcie przy równoczesnym wzroście cen na rynku krajowym. Opłacalność transakcji zwiększyło też umocnienie się złotego. Imponujący mógłby się wydawać np. wzrost importu wieprzowiny z 8 tys. ton w miesiącach styczeń – kwiecień 2004 roku do 91 tys. ton w miesiącach maj – grudzień tegoż roku. Mimo to Polska pozostawała i umocniła się na pozycji eksportera netto.

Pełne otwarcie rynków zbytu państw Unii wpłynęło na wzrost krajowych cen skupu wołowiny i drobiu, a cykliczność chowu trzody chlewnej oddziaływała dodatkowo na wzrost cen wieprzowiny. Ceny skupu wołowiny i wieprzowiny wzrosły więc w I półroczu 2004 roku o ponad połowę, a ceny skupu drobiu o 20%. W drugim półroczu 2004 roku ceny skupu drobiu i wieprzowiny obniżały się, gdyż ich interwencyjne podtrzymywanie nie było już możliwe. Utrzymały się natomiast ceny wołowiny. Zmieniły się więc relacje cen. Wołowina stała się mięsem droższym od wieprzowiny czy drobiu, co od dawna było rzeczą normalną w krajach Unii Europejskiej, lecz stało się zjawiskiem zupełnie nowym w Polsce. O ile w I kwartale 2004 roku 1 kg żywca wołowego stanowił równowartość 0,87-0,90 żywca drobiowego, to w I kwartale 2005 roku relacja ta zwiększyła się do 1,26-1,29. W przypadku cen skupu żywca wieprzowego relacje te zwiększyły się odpowiednio z 0,74-0,84 do 0,99-1,05.

Rosnące ceny skupu żywca rzeźnego spowodowały, że konsumpcja mięsa, z wyjątkiem drobiu, nieco zmalała. W 2004 roku spożycie wieprzowiny obniżyło się w porównaniu z rokiem poprzednim o około 5%, a wołowiny o blisko 9%. Spożycie drobiu wzrosło zaś o 12%. Łącznie więc spożycie w przeliczeniu na osobę praktycznie nie zmieniło się, model konsumpcji mięsa przybliżył się nieco do charakterystycznego dla krajów Europy Zachodniej.

2.5. Rynek owoców i warzyw¹³

Organizacja rynku owoców i warzyw świeżych jest bardzo liberalna w porównaniu z innymi rynkami w UE. Nie ma dopłat bezpośrednich, cen interwencyjnych czy kwotowania produkcji. Dużą rolę odgrywają w porządkowaniu tego rynku organizacje producenckie. Przetwórców owoców i warzyw obowiązują jednak, podobnie jak pozostałych producentów żywności zasady bezpieczeństwa i higieny żywności i jakości handlowej artykułów rolno-spożywczych (system HACCP, znakowanie produktów, reguły transportu i ochrony środowiska).

¹³ Opracowano na podstawie J. Mierwiński, T. Smoleński: *Ocena wpływu WPR na rynek owoców i warzyw*, opracowanie wykonane w ramach zadania 4002, maszynopis, Warszawa 2005.

Organizacje producentów owoców i warzyw, będące głównymi odbiorcami funduszy unijnych, muszą zostać oficjalnie uznane przez odpowiednie instytucje krajów członkowskich. W 2004 roku wydatki unijne w sektorze ogrodnictwa wspierające fundusze operacyjne (FO) organizacji producentów wyniosły 405 mln euro, czyli około 70% ogólnych wydatków ponoszonych na wspomaganie tego sektora, podczas gdy np. dopłaty do wycofywania produktów z rynku wynosiły tylko 50 mln euro.

W poszerzonej UE Polska zajmuje pod względem produkcji owoców i warzyw 4-5 miejsce, lecz pod względem zorganizowania producentów – jedno z ostatnich. W Polsce udział produkcji sprzedanej przez wszystkie zarejestrowane grupy i organizacje producentów wynosi zaledwie około 2,5%, a doliczając udział w sprzedaży podmiotów, które dopiero wystąpiły o wstępne uznanie czy uznanie – do 3,5%. W UE-15 przez grupy i organizacje producentów sprzedawane jest około 40% świeżych produktów ogrodniczych¹⁴.

Mechanizmy interwencji na rynku owoców i warzyw polegają na wypłaceniu rekompensat z tytułu wycofania produktów z rynku. Produkty te muszą spełniać określone wymogi jakościowe i mieścić się w wyznaczonych limitach ilości. Działania takie mogą prowadzić jedynie uznane grupy producentów, a objęte interwencją mogą być wyłącznie określone produkty (w warunkach polskich np. jabłka i kalafior). W pierwszym roku po akcesji polskie organizacje producentów nie występowały jednak z takimi wnioskami.

W krajach Unii wprowadzono wspólne wymagania jakościowe dla 16 gatunków owoców i 21 gatunków warzyw. Wyróżnia się 3 klasy jakości (ekstra, I i II). Wymagania te obowiązują we wszystkich fazach obrotu, od producenta do detalisty i nie obowiązują tylko w przypadku sprzedaży konsumentom bezpośrednio w gospodarstwie producenta i w przypadku produktów przeznaczonych do przetwórstwa.

Refundacje eksportowe stosowane na rynku owoców i warzyw służą, podobnie jak w przypadku kilku innych rynków, pokryciu różnic między ceną unijną a cenami światowymi. W przypadku Polski mechanizm ten ma pewne znaczenie jedynie w odniesieniu do eksportu jabłek deserowych na rynki WNP i krajów bałkańskich. W minimalnym natomiast stopniu dotyczy eksportu pomidorów na rynki krajów trzecich.

Zbliżone w swej istocie mechanizmy wyrównywania cen unijnych i światowych wprowadzono dla niektórych przetworów owocowo-warzywnych.

¹⁴ Według ARiMR w połowie 2005 roku na rynku polskim działało 39 organizacji producentów, z tego 9 uznanych i 30 wstępnie uznanych. Łącznie zrzeszały one niecałe 2 tys. producentów.

W przypadku Polski dotyczy to wyłącznie dostarczania pomidorów do przetwórstwa. Przyznany Polsce limit 195 tys. ton, co stanowi nieco ponad 2% ogólnego limitu dla krajów UE-25, spośród których blisko połowę limitu otrzymały Włochy, a po 12-14% Hiszpania, Grecja i Portugalia. Przyznany limit Polska wykorzystwała zresztą tylko w około 3/4, ze względu na gorsze w 2004 roku zbiory pomidorów. Szacuje się, że dotacje podniosły ceny otrzymywane przez producentów o około 20%, co przyczyniło się do zahamowania spadku powierzchni uprawy pomidorów gruntowych.

Można też przypuszczać, że część pomocy finansowej wypłacanej producentom przez ich organizacje została przechwycona przez zakłady przetwórcze. Grupy i organizacje producentów okazały się jeszcze zbyt słabe, aby przeciwdziałać temu zjawisku, chociaż rynek pomidorów do przetwórstwa jest w Polsce jednym z najlepiej zorganizowanych, a udział skupu poprzez grupy i organizacje przekracza na nim 70%.

2.6. Rynek skrobi ziemniaczanej¹⁵

Przystąpienie Polski do UE nie wywołało istotnych zmian na rynku skrobi ziemniaczanej, gdyż już w 2001 roku w ramach przygotowywania polskiego prawodawstwa do wymogów unijnych wprowadzono w Polsce odpowiednie regulacje ustawowe. Obniżyła się jednak produkcja skrobi ziemniaczanej, gdyż przydzielona Polsce kwota produkcyjna wynosząca niespełna 145 tys. ton była o 20-30 tys. ton mniejsza od poziomu produkcji osiąganego w latach wcześniejszych.

W ramach Wspólnej Polityki Rolnej na rynku skrobi stosuje się następujące instrumenty:

- dopłaty dla producentów skrobi ziemniaczanej – tzw. premie produkcyjne,
- płatności dla plantatorów ziemniaków skrobiowych,
- dopłaty do produkcji skrobi wykorzystywanej na cele niespożywcze,
- dopłaty do eksportu skrobi ziemniaczanej.

Premie produkcyjne wypłacane są przedsiębiorstwom przetwórczym pod warunkiem, że zapłacą one plantatorom przynajmniej cenę minimalną (także określaną przez Komisję Europejską) za dostarczone ziemniaki skrobiowe. W sezonie 2004/05 zarówno premie produkcyjne, jak i ceny minimalne były nieco wyższe od płaconych w sezonie poprzednim.

¹⁵ Opracowano na podstawie W. Dzwonkowski: *Ocena wpływu Wspólnej Polityki Rolnej na rynek skrobi ziemniaczanej*, opracowanie wykonane w ramach zadania 4002, maszynopis, Warszawa 2005.

Płatności uzupełniające dla plantatorów ziemniaków skrobiowych zależą od ilości skrobi zawartej w ziemniakach. W sezonie 2004/05 płatności te były ponad dwuipółkrotnie wyższe niż w sezonie 2003/04.

Dopłaty do eksportu skrobi ziemniaczanej spełniają tę samą rolę co dopłaty do eksportu stosowane na rynkach niektórych innych produktów, czyli pokrywają różnicę między cenami na rynku UE, a cenami światowymi. Dopłaty do produkcji skrobi wykorzystywanej na cele niespożywcze mają jak dotąd w warunkach polskich znaczenie marginalne.

Przystąpienie Polski do UE zniosło wszelkie ograniczenia w obrotach z innymi krajami członkowskimi, a ponadto osłabiło ochronę polskiego rynku przed napływem skrobi z krajów trzecich. Ten ostatni czynnik nie miał większego znaczenia, gdyż już przed akcesją zdecydowana większość polskiego importu skrobi ziemniaczanej pochodziła z krajów UE-15. Zniesienie ceł w obrotach z krajami Unii spowodowało natomiast wzrost przywozu produktów skrobiowych do 155 tys. ton w 2004 roku, wobec tylko 97 tys. ton w roku poprzednim. Najbardziej, bo prawie siedmiokrotnie, wzrosły zakupy za granicą syropów skrobiowych (z 6,6 tys. ton w 2003 roku do 45,4 tys. ton w 2004 roku). Zakupy w krajach Unii innych produktów skrobiowych zwiększyły się również, lecz już w mniejszym stopniu.

Objęcie rynku skrobi Wspólną Polityką Rolną nie spowodowało głębszych zmian cen. Średnia cena zbytu mączki ziemniaczanej w sezonie 2004/05 wyniosła, po początkowym wzroście, a następnie spadku, 1,72 zł/kg wobec 1,68 zł/kg w sezonie poprzednim. Nieco bardziej wzrosła cena detaliczna mączki ziemniaczanej.

Przystąpienie Polski do UE i przyjęcie uproszczonego systemu dopłat bezpośrednich zwiększyły znacząco przychody plantatorów ziemniaków skrobiowych, gdyż płatności kompensacyjne w przeliczeniu na hektar wyraźnie wzrosły. Otwarcie rynku Wspólnoty i wynegocjowanie niewystarczających kwot produkcyjnych skrobi powoduje jednak wiele zjawisk zdecydowanie negatywnych. Obniżyła się produkcja ziemniaków skrobiowych, w jeszcze mniejszym niż dotąd stopniu wykorzystywane są moce produkcyjne przetwórstwa (co zwiększa koszty jednostkowe produkcji), zwiększył się import, a rosnące zapotrzebowanie krajowe na skrobię i produkty skrobiowe będzie musiało być pokrywane dalszym zwiększaniem importu. Nie powoduje to jeszcze załamania na krajowym rynku skrobi, gdyż system dopłat pozwala wyeksportować nadwyżki do krajów trzecich, lecz perspektywy w tym względzie mogą napawać niepokojem.

2.7. Rynek napojów i produktów wtórnego przetwórstwa żywności¹⁶

Sektor wtórnego przetwórstwa żywności zależy głównie od czynników popytowych i dlatego nie może być on pod dużym wpływem Wspólnej Polityki Rolnej, która kształtuje głównie czynniki podażowe. Równocześnie nie może być on obojętny na zmiany, szczególnie gwałtowne, cen surowców, które są zależne od polityki rolnej. W pierwszym roku po wejściu do UE zmiany takie miały miejsce, a dla przetwórstwa istotne były:

- duże wyższości cen cukru, które mimo obniżki notowanej od czerwca 2004 roku są o ok. 50% droższe niż pod koniec 2003 roku,
- obniżki cen zbytu produktów przemiału zbóż, które w tym samym okresie obniżyły się o 1/6,
- wzrost cen mleka w proszku, które w maju 2005 roku było o ponad 25% droższe niż w grudniu 2003 roku,
- spadek cen skrobi ziemniaczanej, która w maju 2005 roku była niższa o 5% niż w grudniu 2003 roku oraz o 18% niższa niż przed rokiem,
- obniżka cen tłuszczów roślinnych, o 3% w porównaniu do grudnia 2003 roku i o 10% w stosunku do stanu w połowie roku ubiegłego.

Zmiany te są bądź ściśle powiązane ze szczególnymi regulacjami rynków rolnych (cukier, mleko, skrobia), czy też z otwarciem rynku unijnego i zmianami kursów walut. Ich wpływ na przetwórstwo wtórne można ocenić na podstawie dynamiki rozwoju produkcji i eksportu produktów tego sektora. Po wejściu do UE rozwijały się one w sposób następujący:

- Wysoką dynamiką wzrostu produkcji i eksportu wyróżnia się sektor cukierniczy, szczególnie produkcji czekolady i wyrobów czekoladowych. Produkcja tych wyrobów po wejściu do UE była o 13% wyższa niż w 2003 roku. Wolniej zwiększała się produkcja cukierków. Eksport słodczy od maja 2004 roku wynosił około 125 tys. ton, a jego wartość 330 mln euro. Stanowiło to w 2004 roku 30% przychodów pieniężnych tego sektora, a saldo obrotów 5%. Ma on rozwiniętą orientację eksportową, przy równocześnie dużej zależności od importu wielu komponentów surowcowych, szczególnie kakao. Wzrost cen cukru nie miał znaczącego wpływu na produkcję i sprzedaż tego sektora.
- Podobna sytuacja wystąpiła w produkcji i eksporcie pieczywa cukierniczego (świeżego i trwałego). Ta forma wtórnego przetwórstwa zbóż i cukru (a także

¹⁶ Wykorzystano tu w całości opracowanie R. Urbana: *Ocena wpływu WPR na rynek napojów i produktów wtórnego przetwórstwa żywności*, opracowanie wykonane w ramach zadania 4002, maszynopis, Warszawa 2005.

mleka i olejów) zwiększyła eksport z niespełna 10 tys. ton w 2003 roku do ponad 14 tys. ton miesięcznie po wejściu do UE. Produkcja wyrobów ciastkarskich w pierwszych miesiącach bieżącego roku była o 10% wyższa niż w roku poprzednim. Udział eksportu w obrotach producentów pieczywa cukierniczego wynosi 24%, a dodatnie saldo obrotów ponad 15%.

- Po wejściu do UE utrzymała się także tendencja wzrostowa tych produktów wysokoprzetworzonych, które kwalifikowane są w branży koncentratów spożywczych. Ich wartość sprzedaży w cenach bieżących w 2004 roku wynosiła 4,3 mld zł i była o 10% wyższa niż w 2003 roku. Nastąpił dalszy wzrost produkcji zup i bulionów, odżywek oraz przypraw i dodatków do żywności. Jest to część przemysłu o dużym udziale eksportu w przychodach (w 2004 roku – 30%), ale i o silnej zależności od importu; saldo wymiany było ujemne i wyniosło 6,6% obrotów.
- Wejście do UE nie przyspieszyło rozwoju sektora napojów bezalkoholowych. W tym sektorze nastąpił znaczący spadek produkcji (o 10%), przy czym był to wynik chłodnego lata minionego roku i pierwszych miesięcy 2005 roku. Poza działem produkcji soków zagęszczonych, cały sektor napojów cechuje mały eksport i niewielki jego udział w obrotach (tylko 8% w 2004 roku), ale przy dodatnim saldzie.

O braku związku między Wspólną Polityką Rolną i integracją z UE, a rozwojem wtórnego przetwórstwa żywności wskazuje także porównanie dynamiki detalicznych cen produktów tego przetwórstwa z rozwojem cen detalicznych żywności. Ceny detaliczne produktów wtórnego przetwórstwa rosły wolniej niż ceny innych dóbr żywnościowych. Dotyczy to także wyrobów z dużą zawartością cukru, choć wzrost ich cen był tylko nieco wolniejszy niż całej żywności. Praktycznie na rynku produktów wtórnego przetwórstwa nie było cenowego szoku integracyjnego, gdyż ceny tych produktów dostosowywały się do sytuacji rynkowej, kształtowanej głównie przez relacje popytowo-podażowe.

3. OCENA WPLYWU WPR NA RYNKI ROLNE W POLSCE

Obserwacja sytuacji na poszczególnych rynkach rolnych w Polsce w pierwszym roku członkostwa nasuwa natychmiast wnioski, że najistotniejsze zmiany wynikały nie tyle z rozpoczęcia działania określonych instrumentów WPR, co z faktu samej akcesji do Unii. Decydujące znaczenie miało bowiem dla większości produktów rozszerzenie rynków zbytu związane z pełnym praktycznie otwarciem jednolitego rynku UE, a dokładniej mówiąc, z rozpoczęciem traktowania Polski jako integralnej części tego rynku. Wpływ otwarcia rynku unij-

nego dał się zauważyć na rynkach wszystkich podstawowych produktów (w tym zbóż, mięsa, mleka i cukru), skutkując wzrostem eksportu i to nawet w tych momentach, kiedy szczególnie silna pozycja złotego niezbyt temu sprzyjała.

Drugi ze skutków akcesji miał podłoże psychologiczne. Polityczne kampanie eurosceptyków i euroentuzjastów, którzy (jedni i drudzy) określali się najchętniej mianem eurorealistów rozbudziły wiele nadziei i jeszcze więcej obaw wśród producentów, handlowców i konsumentów. Sprzyjały temu działania środków masowego przekazu, publikujące masę, powierzchownych na ogół, opinii. Nadzieje na szybki przyrost zysków wśród części producentów i pośredników mieszały się z obawami przed znacznym wzrostem kosztów utrzymania dość powszechnymi wśród konsumentów. Wszystko to zaowocowało wzrostem cen wielu podstawowych produktów w miesiącach poprzedzających przystąpienie do Unii i w pierwszych miesiącach po akcesji.

Analiza syntetycznego wskaźnika cen rolnych¹⁷ wskazuje na rozpoczęcie wyraźnej, choć krótkotrwałej tendencji wzrostu tych cen od listopada 2003 roku, a więc na około pół roku przed przystąpieniem Polski do Unii Europejskiej. Wzrost ten trwał do czerwca 2005 roku włącznie i w porównaniu do października 2003 roku wyniósł aż 37,4%¹⁸. W lipcu i sierpniu 2004 roku nastąpił wyraźny spadek tego wskaźnika, aż do stabilizacji w IV kwartale 2004 roku na poziomie o blisko 9% niższym aniżeli w szczytowym momencie (czerwiec 2004 roku), lecz o około 25% wyższym niż w październiku roku poprzedniego. Na początku 2005 roku zanotowano dalszy, lecz już bardzo powolny spadek tego wskaźnika.

Zmiany syntetycznego wskaźnika cen rolnych w analizowanym okresie trudno przypisać działaniu jakichś konkretnych instrumentów WPR. Na poziom wskaźnika decydujący wpływ mają ceny skupu żywca wieprzowego i mleka. Większość instrumentów WPR dotyczących rynków tych produktów działała na rynku polskim jeszcze przed przystąpieniem naszego kraju do UE (np. dopłaty do eksportu wieprzowiny poza obszar UE lub skup interwencyjny), bądź też nie musiała być zastosowana w związku z dobrą sytuacją rynkową, jak miało to miejsce w przypadku rynku mleka.

Na wzrost cen rolnych w okresie listopad 2003 roku – czerwiec 2004 roku (w przypadku produkcji zwierzęcej nawet do listopada 2004 roku) decydujący wpływ miały trzy czynniki:

¹⁷ Syntetyczny wskaźnik cen rolnych obliczono na podstawie podawanych przez GUS w układzie miesięcznym cen skupu 7 podstawowych produktów (pszenicy, żyta, ziemniaków, bydła, trzody, drobiu i mleka), które pokrywają łącznie ok. 2/3 produkcji towarowej polskiego rolnictwa.

¹⁸ Ze wskaźnika wyeliminowano wpływ zmian sezonowych, istotnych zresztą tylko w produkcji roślinnej.

- wyrównywanie cen do poziomu unijnego,
- wzrost cen związany z otwarciem nowych rynków zbytu,
- efekt psychologiczny.

Pierwszy z wymienionych czynników wpływać będzie na ceny rolne (w tym zwłaszcza np. na ceny żywca wołowego) jeszcze przez wiele lat, lecz burzliwą fazę tego wzrostu mamy już za sobą. Do skrócenia tej fazy przyczyniła się bariera popytu na rynku krajowym, oczywista jeśli weźmie się pod uwagę bardzo niskie jak na standardy unijne dochody ludności.

Drugi czynnik również będzie działał jeszcze długo, lecz ze słabnącą, w miarę wypełniania się luki popytowej i wyrównywania się cen, siłą.

Trzeci czynnik działał wyraźnie w miesiącach poprzedzających przystąpienie Polski do UE, a podsycany był z jednej strony przez tzw. czarną propagandę antyunijną, a z drugiej przez działania niektórych producentów pragnących wykorzystać nadarżającą się okazję¹⁹.

Reasumując, stwierdzić można, że burzliwy okres zmian cen mamy już za sobą. W nadchodzących latach walczyć ze sobą będą dwie tendencje. Pierwsza z nich, wzrostowa, wynikać będzie ze wspomnianego już wyrównywania się cen i z przesuwania się bariery popytu spowodowanego wzrostem dochodów. Druga, spadkowa, będzie odbiciem ogólnej tendencji spadku cen żywności w krajach rozwiniętych oraz dążenia do wzmacniania roli instrumentów bezpośredniego podtrzymywania poziomu dochodów rolniczych, kosztem cenowych narzędzi interwencji.

Wzrostowi cen podstawowych produktów rolniczych bezpośrednio po akcesji i krótko po niej towarzyszył znaczny wzrost cen środków produkcji dla rolnictwa. Podwyżki, które rozpoczęły się w lutym 2004 roku, trwały do maja – czerwca 2004 roku. W tym czasie środki produkcji dla rolnictwa podrożały średnio o 17,5%, a w całym pierwszym roku przynależności do UE o około 20%²⁰.

Podwyżki cen środków produkcji w omawianym okresie trafnie określane są przez autorów cytowanego opracowania mianem „syndrom Janosika”²¹. Producenci i pośrednicy w obrocie środkami do produkcji rolniczej postanowili bowiem przechwycić część efektów dochodowych wyższych cen skupu oraz

¹⁹ Można oczekiwać, że podobne zjawiska, choć może w nieco mniejszej skali wystąpią na krótko przed przystąpieniem Polski do strefy euro.

²⁰ Patrz L. Mieszkowska: *Ceny środków produkcji dla rolnictwa*, [w:] *Stan polskiej gospodarki żywnościowej po przystąpieniu do Unii Europejskiej. Raport 1*, praca zbiorowa pod red. R. Urbana, IERiGŻ-PIB, Warszawa 2005, s. 18-23.

²¹ *Stan polskiej...*, ibid., s. 19.

spodziewanych wówczas wpływów z dopłat bezpośrednich. W przypadku maszyn rolniczych przejęto w podobny sposób część środków płynących z programu SAPARD.

O ile jednak ceny produktów rolniczych zaczęły się w drugiej połowie 2004 roku znacząco obniżać, to środki produkcji nadal drożały. W sumie więc nożyce cen zaczęły od połowy 2004 roku rozwierać się wyraźnie na niekorzyść rolnictwa. Na obniżkach cen skupu, a także, nieco wolniejszym spadku cen otrzymywanych przez producentów żywności, nie skorzystali także konsumenci. W rok po wejściu do Unii ceny producentów żywności były o blisko 4% wyższe niż w grudniu 2003 roku, ceny skupu o 6,5% wyższe, a ceny detaliczne wzrosły o 7%²².

Fakt, iż w pierwszym roku przynależności do Unii Europejskiej sama akcesja, a dokładniej mówiąc otwarcie rynku Wspólnoty, odegrało większą rolę niż zastosowanie w naszej gospodarce żywnościowej instrumentów Wspólnej Polityki Rolnej, nie oznacza, że instrumenty te nie miały istotnego znaczenia. Siłę wpływu poszczególnych narzędzi WPR na zachowanie się rynków rolnych w Polsce będzie można oceniać dopiero po kilkuletnim okresie ich działania. Można się jednak spodziewać, że siła ta będzie rosła w miarę wygasania „efektu akcesyjnego”, który, z natury rzeczy, miał charakter jednorazowy²³.

W ciągu półwiecza swego istnienia Unia Europejska dopracowała się bardzo bogatego i zróżnicowanego instrumentarium Wspólnej Polityki Rolnej. Stosowane w przeszłości i używane obecnie instrumenty bardzo się od siebie różnią. Trzeba tu pamiętać, że w początkach swego istnienia Europejska Wspólnota Gospodarcza, będąca poprzedniczką dzisiejszej UE, musiała dążyć do zapewnienia sobie samowystarczalności w dziedzinie podstawowych produktów rolniczych. Dość szybko jednak samowystarczalność ta została osiągnięta, a wkrótce pojawiły się rosnące nieustannie nadwyżki, które trzeba było eksportować lub przechowywać.

Stymulowanie wzrostu produkcji odbywało się głównie poprzez sprzyjanie przemianom struktury agrarnej, modernizacji gospodarstw i poprawie efektywności produkcji²⁴. W przekształcaniu rolnictwa i podnoszeniu jego produkcyjno-

²² R. Urban: *Porównanie rozwoju cen rolnych, cen środków produkcji i cen żywności*, [w:] *Stan polskiej...*, ibid., s. 33.

²³ Nie należy oczekiwać, że przyjęcie do Unii Europejskiej kolejnych krajów, np. Rumunii i Bułgarii, będzie miało istotne znaczenie dla polskich rynków rolnych, co jednak nie wyklucza pewnego oddziaływania na niektóre rynki.

²⁴ Wbrew pozorom, w tej ostatniej dziedzinie EWG, a potem UE osiągnęła dość wątpliwe sukcesy, o czym będzie mowa dalej.

ści Wspólna Polityka Rolna okazała się w pierwszych dziesięcioleciach istnienia Wspólnoty bardzo skuteczna i relatywnie tania²⁵.

Znacznie bardziej skomplikowaną i dużo kosztowniejszą okazała się polityka hamowania wzrostu produkcji, subsydiowania eksportu nadwyżek i ochrony własnego rynku przed importem. Temu właśnie ma służyć gros współcześnie stosowanych instrumentów Wspólnej Polityki Rolnej. Niektóre z tych instrumentów zastosowano w Polsce już w okresie preakcesyjnym (przykładem może tu być tzw. Ustawa Skrobiowa przyjęta w Polsce już w 2001 roku) i wówczas przystąpienie do UE nie spowodowało na polskim rynku większych zmian. W kilku przypadkach na polskich rynkach stosowane były inne, sprzeczne z rozwiązaniami unijnymi przepisy, które po akcesji musiały zostać zastąpione regulacjami unijnymi. Działo się tak między innymi w przypadku systemów interwencji stosowanej za pośrednictwem ARR na rynku zbóż, czy mięsa wieprzowego. Inne jeszcze instrumenty, takie jak na przykład subsydia do eksportu poza obszar Unii, jednolite dla wszystkich krajów UE, zostały wprowadzone dopiero po akcesji. Dotyczyło to między innymi zbóż, mięsa i cukru.

Z dość licznej grupy instrumentów WPR Polska nie skorzystała w pierwszym roku przynależności do Unii, lub skorzystała w minimalnym stopniu. Dotyczyło to na przykład dopłat do magazynowania mięsa, z których praktycznie nie skorzystano, bądź to ze względu na relacje cen referencyjnych do cen bazowych, bądź też dzięki ułatwionemu zbytowiu nadwyżek na rynku Unii. W niektórych jednak przypadkach na przeszkodzie wykorzystania środków unijnych stał niedorozwój organizacyjny. Przykładem może tu być mała liczba i niski stopień zorganizowania grup i organizacji producentów owoców i warzyw.

Były jednak przypadki absolutnie skutecznego działania instrumentów WPR. Cła importowe na zboża, wsparte systemem drobiazgowych licencji, mają charakter wręcz prohibicyjny. Podobnie skuteczne, choć nie zawsze korzystne dla polskich producentów są systemy kwotowania produkcji (m.in. na rynku mleka, cukru i skrobi).

W sumie jednak należy powtórzyć, że w pierwszym roku przynależności do Unii polskie rolnictwo w znacznie większym stopniu skorzystało z samego otwarcia rynku Wspólnoty niż z zastosowania poszczególnych instrumentów WPR. Proporcje te będą się jednak szybko zmieniać, gdyż „efekt akcesyjny” wkrótce wygaśnie, a polscy producenci rolni, przetwórcy i pośrednicy coraz

²⁵ Przekształceniom struktury agrarnej bardzo sprzyjał rozwój pozarolniczych działów gospodarki, w tym zwłaszcza przemysłu i usług, który wysysał siłę roboczą z rolnictwa, przyspieszając koncentrację ziemi i mechanizację produkcji.

umiejętniej i skuteczniej wykorzystywać będą otwarte dla nich możliwości korzystania ze środków przeznaczonych na Wspólną Politykę Rolną.

Warto jednak zauważyć na koniec, że przystępując do Unii Europejskiej przyłączyliśmy się do grupy krajów o bardzo sprawnym i wydajnym technicznie, lecz skrajnie nieefektywnym rolnictwie. Trwający od kilku dziesięcioleci proces uzależniania się unijnych rolników od pomocy płynącej z Brukseli w ramach Wspólnej Polityki Rolnej, doprowadził do tego, że bez tej pomocy i ochrony przed konkurencją zewnętrzną rolnictwo UE nie może już istnieć.

Zagrożenia dla dalszego utrzymywania tej polityki podtrzymywania rolnictwa są dwojakie. Z jednej strony grupa unijnych płatników netto, inspirowana przez Wielką Brytanię, z coraz większymi oporami zgadza się na finansowanie WPR, z drugiej zaś – „reszta świata” coraz mocniej żąda otwarcia unijnych rynków. W najbliższym czasie nic z tego nie wyniknie, gdyż bardzo silna jest grupa, pod przywództwem Francji, lecz obejmująca też nowe kraje członkowskie, zainteresowana żywotnie dalszym wspieraniem swojego rolnictwa. Nieco dalsza przyszłość jest jednak trudna do przewidzenia.

Ze stwierdzeniem, że polskie rolnictwo wstąpiło w momencie akcesji na drogę postępującego uzależniania się od pomocy zewnętrznej i nieustannego osłabiania swej zdolności konkurencyjnej, nie wynikają żadne praktyczne wnioski dla naszej polityki rolnej. Trudno sobie bowiem wyobrazić dobrowolną rezygnację naszego kraju z dobrodziejstw, choćby nawet krótkookresowych i w dalszej perspektywie nieco wątpliwych, Wspólnej Polityki Rolnej. Trzeba jednak mieć przynajmniej świadomość, że wkraczając na drogę określaną obecnie przez WPR, znaleźliśmy się na swoistego rodzaju drodze bez odwrotu.

4. PODSUMOWANIE

Najistotniejsze zmiany, jakie nastąpiły w sytuacji producentów rolnych, przetwórców, pośredników i konsumentów żywności w Polsce po przystąpieniu do Unii Europejskiej wiązały się nie tyle z rozpoczęciem pełnego działania instrumentarium WPR, co z samym otwarciem wspólnego rynku.

Zauważalny wpływ na działania zarówno producentów, jak i konsumentów miały czynniki psychologiczne. Wiele nadziei i jeszcze więcej obaw, jakie zostały rozbudzone zwłaszcza w ostatnich miesiącach przed akcesją, rozchwiały nieco niektóre z rynków żywnościowych. Sytuacja szybko jednak zaczęła wracać do normy i ukształtowała się nowa, choć na niektórych rynkach inna niż w okresach wcześniejszych równowaga.

Ogólną i zgodną z oczekiwaniami tendencją jest zbliżanie się cen surowców rolniczych, produktów żywnościowych oraz środków produkcji do poziomów unijnych. W różnych dziedzinach przebiega to jednak z różną prędkością.

W dziedzinie cen detalicznych żywności, a także w odniesieniu do cen środków produkcji, proces wyrównywania się cen będzie hamowany przez ograniczenia wynikające z siły nabywczej zarówno konsumentów, jak i producentów.

W miarę wygasania efektu akcesyjnego rosnąć będzie rola poszczególnych instrumentów Wspólnej Polityki Rolnej. W dalszej perspektywie bardzo istotny będzie wpływ tych instrumentów na kierunki i tempo przemian strukturalnych w rolnictwie polskim. Niestety instrumentarium WPR jest w tej dziedzinie niespójne. Z jednej bowiem strony wiele instrumentów WPR sprzyjać ma, z założenia, koncentracji ziemi i kapitału (a w mniejszym stopniu pracy) w gospodarstwach żywotnych ekonomicznie i zdolnych do zapewnienia rolnikowi i jego rodzinie godziwego poziomu dochodów. Z drugiej jednak – inne narzędzie WPR, jak choćby dopłaty bezpośrednie, mogą być czynnikiem sprzyjającym konserwacji dotychczasowych struktur.

W sumie jednak, procesy przemian w rolnictwie polskim ulegną wyraźnemu przyspieszeniu, choć nie takiemu jak miało to miejsce na przykład w krajach EWG-6 w pierwszych dwóch dziesięcioleciach istnienia tej organizacji.

ANEKS STATYSTYCZNY

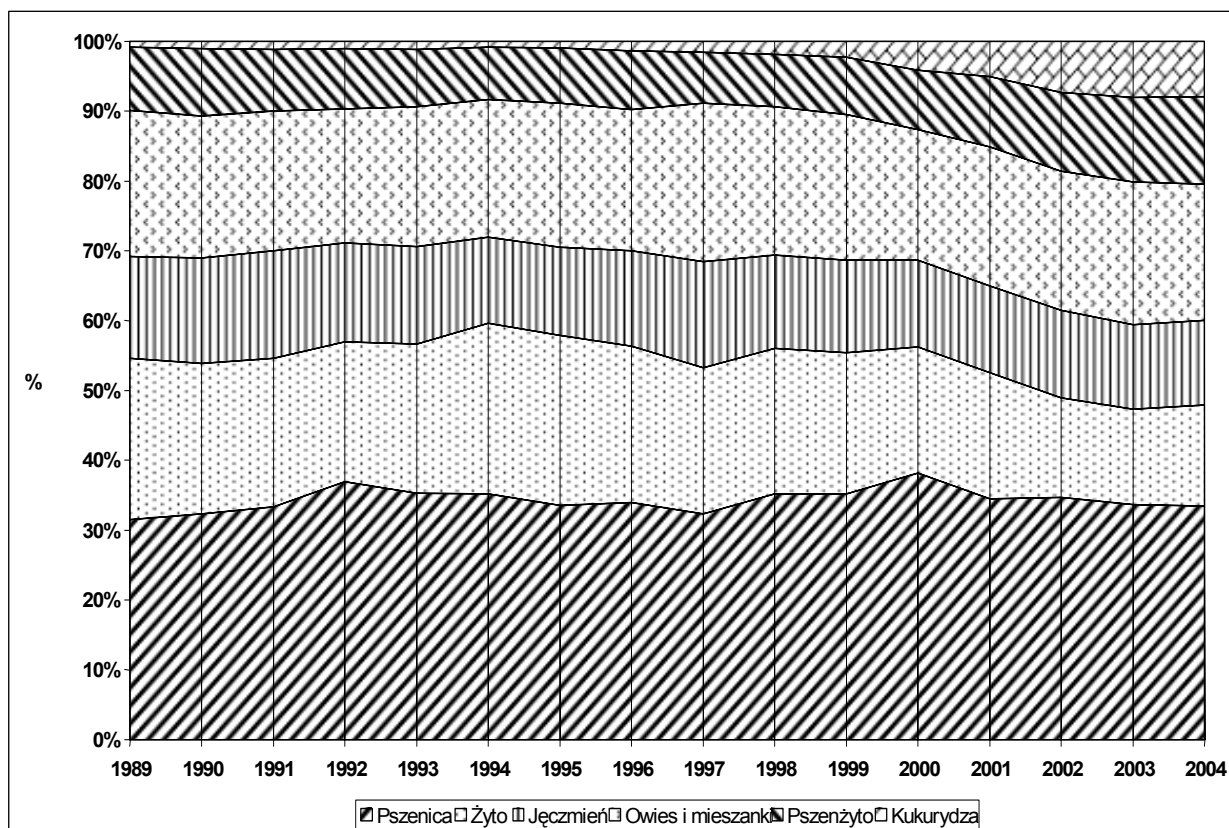
Tabela 1. Zbiory i powierzchnia uprawy zbóż w latach 2000-2004
(w tys. ton, tys. ha)

Wyszczególnienie		Średnio 1995- -2000	2001	2002	2003	2004	2003 = 100	1995-2000 = 100
Pszenica	Zbiory	8 755	9 283	9 304	7 858	9 892	125,9	113,0
	Areał	2 549	2 627	2 414	2 308	2 311	100,1	90,7
Żyto	Zbiory	5 348	4 864	3 831	3 172	4 281	134,9	80,0
	Areał	2 305	2 002	1 560	1 479	1 550	104,8	67,2
Jęczmień	Zbiory	3 396	3 330	3 370	2 832	3 571	126,1	105,1
	Areał	1 127	1 071	1 051	1 016	1 014	99,8	90,0
Owies i mieszanki	Zbiory	5 237	5 365	5 323	4 790	5 752	113,7	109,8
	Areał	1 987	2 002	1 970	1 981	1 981	100,0	99,7
Pszenżyto	Zbiory	2 013	2 698	3 048	2 812	3 625	128,9	185,0
	Areał	656	838	944	985,6	1 058	107,4	161,4
Zboża podstawowe^a	Zbiory	24 748	25 540	24 876	21 463	27 220	126,8	110,0
	Areał	8 623	8 541	7 939	7 770	7 913	101,8	91,8
Kukurydza	Zbiory	504	1 362	1 962	1 884	2 343	123,3	464,7
	Areał	89	224	319	356	411	115,5	460,7
Zboża ogółem^b	Zbiory	25 309	26 902	26 838	23 347	29 562	126,7	117,1
	Areał	8 758	8 820	8 294	8 163	8 378	102,6	95,7

^a zboża podstawowe łącznie z mieszankami zbożowymi; ^b bez prosa i gryki.

Źródło: W. Łopaciuk: Ocena wpływu..., op. cit.

Rysunek 1. Struktura produkcji zbóż w Polsce w latach 1989-2004



Źródło: W. Łopaciuk: Ocena wpływu..., op. cit.

Tabela 2. Skup pszenicy i żyta według miesięcy (w tys. ton)

Okres	Pszenica	Żyto
2002/03	4 316,4	560,0
2003/04	3 790,5	605,8
2003/04 ^a	3 417,6	547,3
2004/05 ^a	3 078,5	594,8
XI 2002 – V 2003	2 565,6	269,6
XI 2003 – V 2004	2 152,2	286,3
XI 2004 – V 2005	2 699,2	445,6

^a w porównywalnych okresach (lipiec – maj).

Źródło: W. Łopaciuk: *Ocena wpływu..., op. cit.*

Tabela 3. Powierzchnia, plony i zbiory rzepaku

Lata	Powierzchnia w tys. ha	Plony w t/ha	Zbiory w tys. ton
2000	436,8	2,19	958,1
2001	443,2	2,40	1 063,6
2002	439,0	2,17	952,7
2003	426,3	1,86	793,0
2004	538,2	3,03	1 632,9

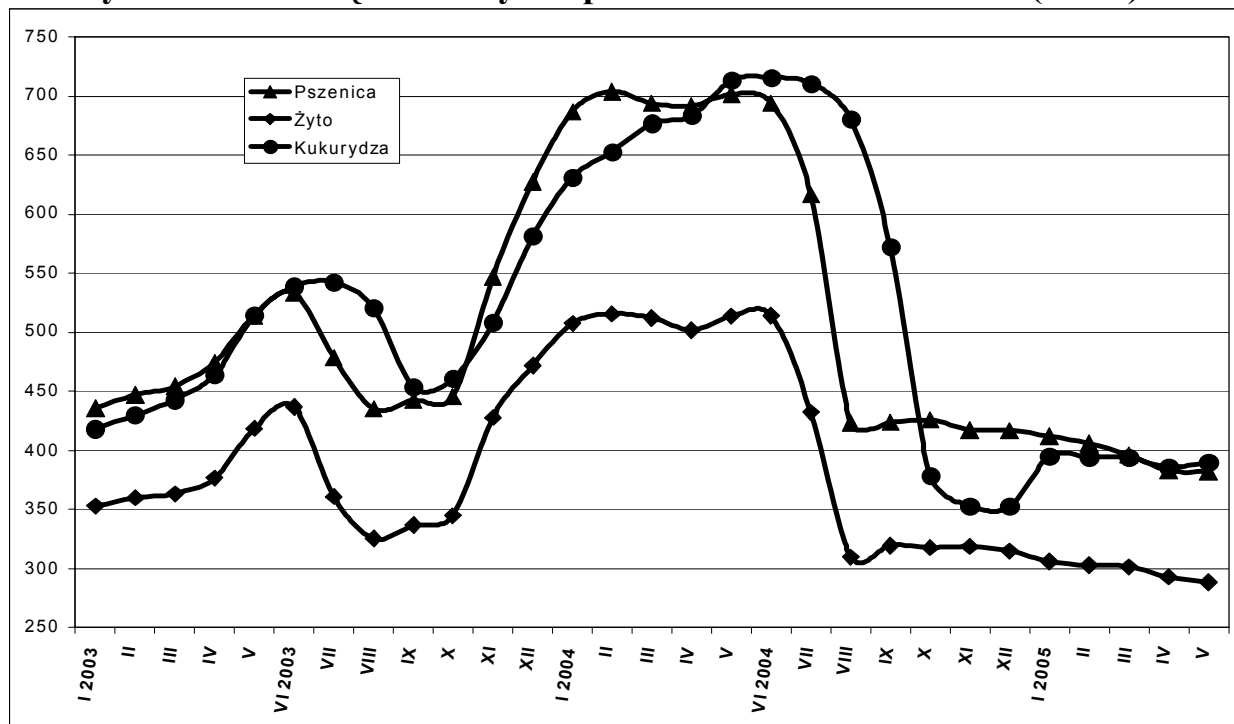
Źródło: W. Łopaciuk: *Ocena wpływu..., op. cit.*

Tabela 4. Zużycie zbóż w Polsce w sezonach 2000/01 – 2004/05 (w tys. ton)

Cel	Wyszczególnienie	2000/01	2001/02	2002/03	2003/04	2004/05 szacunek	2003/04 = 100
Zużycie paszowe	Pszenica	3 900	3 699	3 435	2 940	2 800	95,2
	Żyto	2 290	2 553	1 952	1 490	1 600	107,3
	Jęczmień	2 770	2 516	2 705	2 490	2 400	96,4
	Pszenżyto	1 700	2 007	2 851	2 680	2 600	97,0
	Kukurydza	1 300	1 316	1 800	2 420	2 150	88,8
	Owies i mieszanki	3 550	4 307	4 869	4 400	4 500	102,3
	Razem na paszę	15 510	16 420	17 612	16 420	16 050	96,2
	z tego zużycie do produkcji mieszanek nieprzetworzone	2 400	2 568	2 700	2 900	3 050	105,2
		13 110	13 830	14 912	13 500	13 000	96,3
Spożycie	Pszenica	4 280	4 286	4 294	4 294	4 295	100,0
	Żyto	1 230	1 228	1 226	1 210	1 205	99,6
	Jęczmień	194	190	185	184	182	98,9
	Kukurydza	46	46	46	44	45	102,3
	Owies i mieszanki	42	43	41	40	38	95,0
	Razem spożycie	5 793	5 793	5 792	5 772	5 765	99,9
Zużycie przemysłowe	Pszenica	140	202	210	210	150	93,8
	Żyto	324	400	440	340	480	134,3
	Jęczmień	449	479	500	520	530	101,9
	Kukurydza	17	18	10	50	40	80,0
	Razem przemysłowe	931	1 102	1 161	1 121	1 200	107,0
Razem zużycie krajowe	25 283	26 531	27 614	26 051	26 109	100,2	
Zapasy końcowe	2 563	3 768	2 603	817	4 393	574,6	
Zapasy końcowe/zużycie (w %)	10,1	14,1	9,0	3,1	16,5	-	

Źródło: W. Łopaciuk: *Ocena wpływu..., op. cit.*

Rysunek 2. Miesięczne ceny skupu zbóż w latach 2003-2004 (w zł/t)



Źródło: W. Łopaciuk: Ocena wpływu..., op. cit.

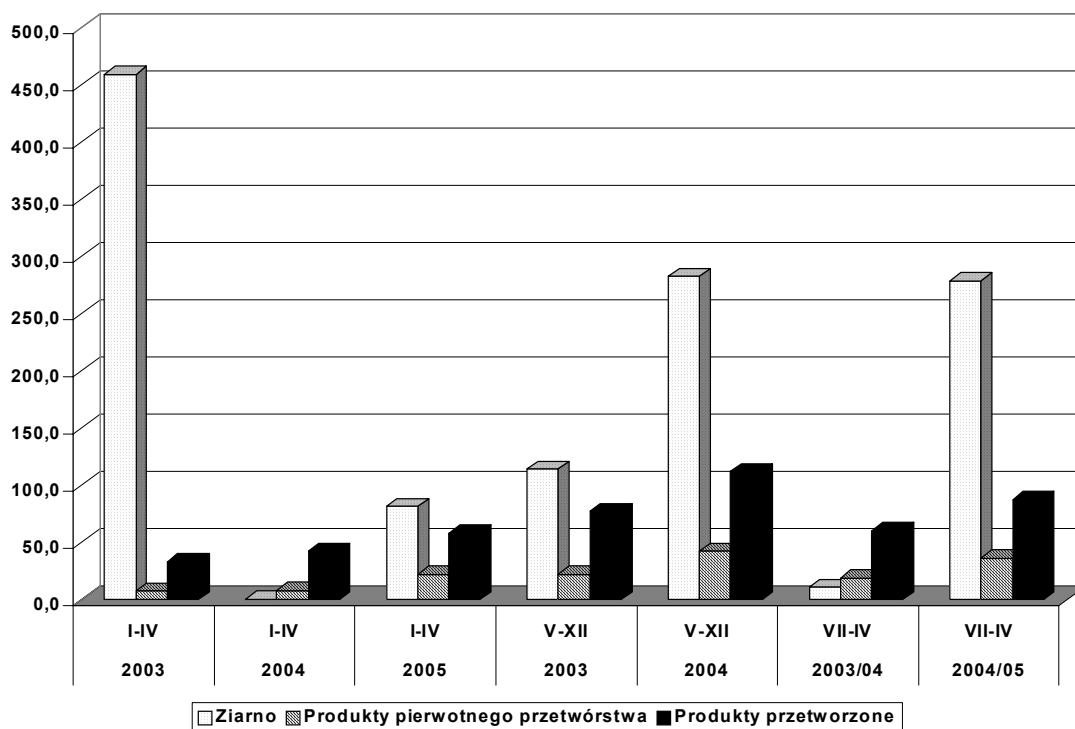
Tabela 5. Eksport zbóż i produktów zbożowych (w tys. ton)

Wyszczególnienie	2003 I-IV	2004 I-IV	2005 I-IV	2003 V-XII	2004 V-XII	2003/04 VII-IV	2004/05 VII-IV	2003 I-XII	2004 I-XII
Pszenica	448,7	0,1	2,5	111,1	190,2	9,2	189,0	559,8	190,3
Żyto	7,8	0,0	50,4	2,1	78,4	0,9	78,4	10,0	78,5
Jęczmień	0,0	0,1	1,2	0,0	0,0	0,0	0,0	0,0	0,1
Owies	2,4	0,0	9,4	0,0	1,3	0,0	1,3	2,4	1,3
Kukurydza	0,1	0,1	16,3	0,1	9,3	0,0	6,3	0,2	9,5
Razem ziarno	459,5	0,7	81,5	114,0	283,0	10,7	278,8	573,5	283,7
Mąka pszenna	6,0	0,7	3,5	4,5	6,1	2,5	5,7	10,5	6,8
Pozostałe mąki	0,0	0,0	0,1	0,1	0,2	0,0	0,1	0,1	0,2
Kasze, grysiki, itp.	1,4	0,6	1,1	1,7	1,7	1,2	1,5	3,0	2,3
Ziarno obrobione inaczej	0,1	0,0	0,6	0,1	0,1	0,0	0,1	0,1	0,1
Słód	0,0	6,9	13,8	16,1	31,1	14,9	25,8	16,1	38,0
Otręby	0,0	0,2	3,4	0,2	3,4	0,2	3,4	0,2	3,5
Razem produkty pierwotnego przetwórstwa	7,5	8,4	22,4	22,6	42,6	18,9	36,7	30,1	51,0
Ciasto makaronowe	2,0	2,4	2,7	4,0	5,6	2,9	4,8	5,9	8,1
Inne wyroby ^a	6,7	7,3	10,0	12,9	15,3	9,9	11,3	19,6	22,6
Pieczywo	24,2	32,8	45,7	60,6	91,1	47,6	71,5	84,9	123,9
Razem produkty przetworzone	32,9	42,6	58,4	77,5	112,0	60,4	87,6	110,4	154,6
Razem zboża i produkty zbożowe	500,0	51,7	162,3	214,0	437,6	90,0	403,0	714,0	489,3
Ryż	0,2	0,6	2,5	1,3	2,8	1,2	2,2	1,4	3,4

^a uzyskane przez spęcznianie lub prażenie ziarna zbóż.

Źródło: W. Łopaciuk: Ocena wpływu..., op. cit.

Rysunek 3. Eksport zbóż i produktów zbożowych (w tys. ton)



Źródło: W. Łopaciuk: Ocena wpływu..., op. cit.

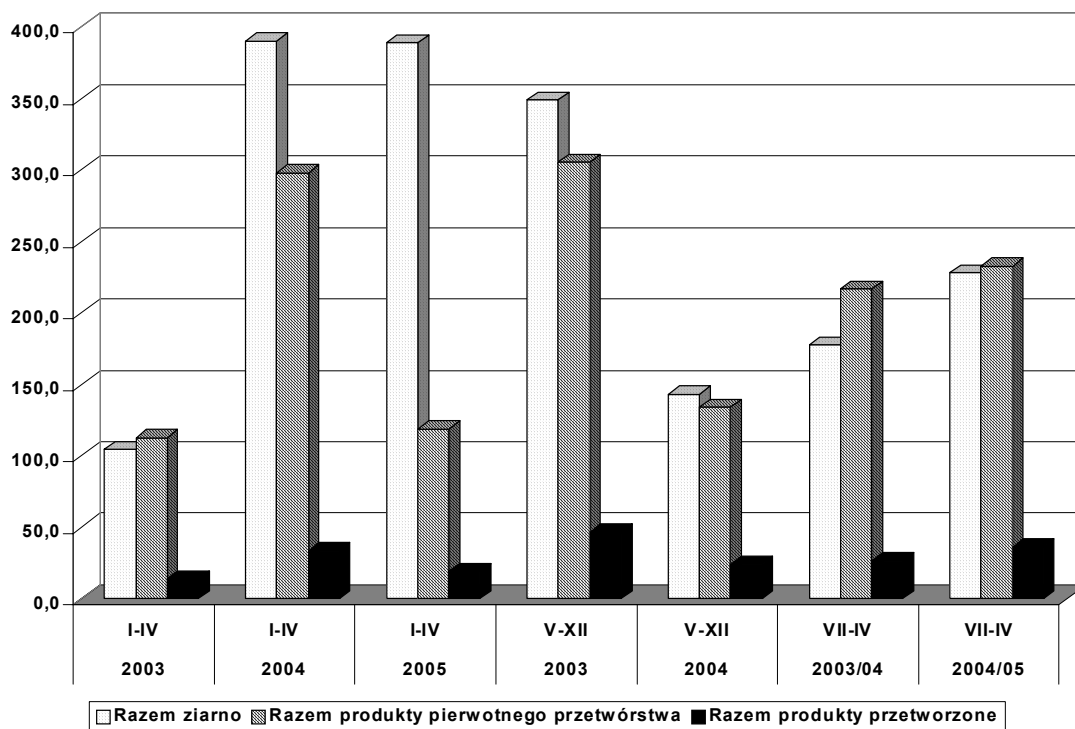
Tabela 6. Import zbóż i produktów zbożowych (w tys. ton)

Wyszczególnienie	2003 I-IV	2004 I-IV	2005 I-IV	2003 V-XII	2004 V-XII	2003/04 VII-IV	2004/05 VII-IV	2003 I-XII	2004 I-XII
Pszenica	28,5	69,4	56,0	193,3	93,1	47,0	151,6	97,9	249,3
Żyto	7,4	76,5	6,5	9,0	0,4	24,1	2,8	83,9	15,5
Jęczmień	30,7	121,1	80,9	115,3	32,3	65,4	54,4	151,8	196,2
Owies	0,0	5,1	0,3	2,3	0,8	1,8	0,7	5,1	2,6
Kukurydza	26,2	107,3	242,6	22,4	12,9	32,7	13,6	133,6	264,9
Razem ziarno	104,6	390,4	388,7	348,7	142,9	177,4	227,7	495,0	737,5
Mąka pszenna	2,7	8,8	4,1	15,8	10,1	6,0	12,4	11,5	19,9
Pozostałe mąki	2,7	6,4	3,1	6,5	5,8	4,6	4,4	9,2	9,6
Kasze, grysiki, itp.	10,8	22,4	7,9	27,3	13,9	16,3	21,0	33,2	35,1
Ziarno obrobione inaczej	6,1	11,2	4,1	13,2	8,2	8,2	8,5	17,3	17,3
Słód	40,3	136,5	47,9	139,4	53,0	96,8	103,9	176,8	187,4
Otręby	49,9	112,6	51,5	103,3	43,0	84,7	82,8	162,5	154,8
Razem produkty pierwotnego przetwórstwa	112,5	298,0	118,6	305,5	134,0	216,7	232,9	410,4	424,1
Ciasto makaronowe	5,9	13,4	6,9	16,9	8,7	10,7	12,8	19,3	23,8
Inne wyroby ^a	0,6	1,3	1,2	2,0	1,9	1,1	1,5	1,8	3,2
Pieczywo	7,3	19,1	11,2	27,7	13,5	14,8	21,8	26,4	38,9
Razem produkty przetworzone	13,8	33,7	19,3	46,6	24,0	26,5	36,1	47,5	66,0
Razem zboża i produkty zbożowe	230,9	722,0	526,7	700,9	300,9	420,6	496,7	952,9	1 227,6
Ryż	32,6	64,4	75,2	25,8	34,2	44,0	24,1	97,0	101,0

^a uzyskane przez spęcznianie lub prażenie ziarna zbóż.

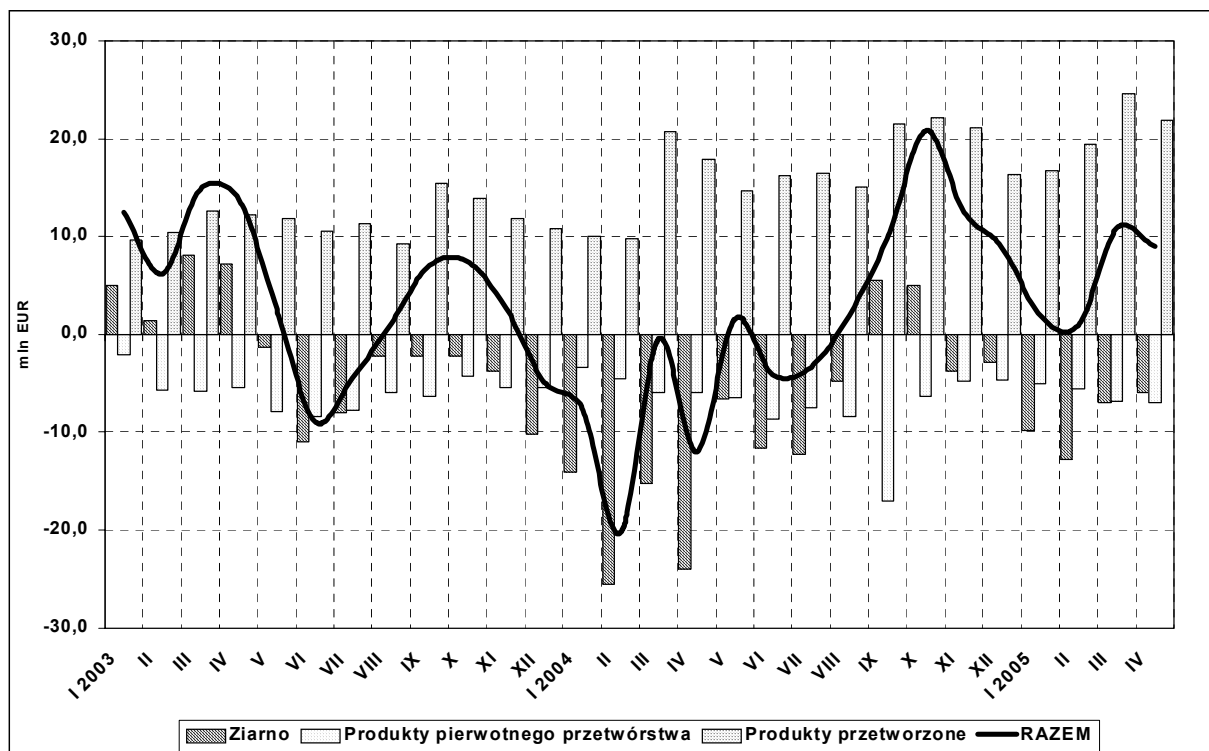
Źródło: W. Łopaciuk: Ocena wpływu..., op. cit.

Rysunek 4. Import zbóż i produktów zbożowych (w tys. ton)



Źródło: W. Łopaciuk: Ocena wpływu..., op. cit.

Rysunek 5. Saldo handlu zagranicznego zbożem i jego przetworami (w mln euro)



Źródło: W. Łopaciuk: Ocena wpływu..., op. cit.

Tabela 7. Eksport produktów oleistych (w tys. ton)

Wyszczególnienie	2003 I-IV	2004 I-IV	2005 I-IV	2003 V-XII	2004 V-XII	2003 I-XII	2004 I-XII
Nasiona	1,3	0,1	22,1	7,6	292,1	8,9	292,3
Śruty	69,1	43,4	109,2	88,4	90,4	157,5	133,8
Oleje	0,1	6,0	24,8	0,9	48,0	1,0	54,0

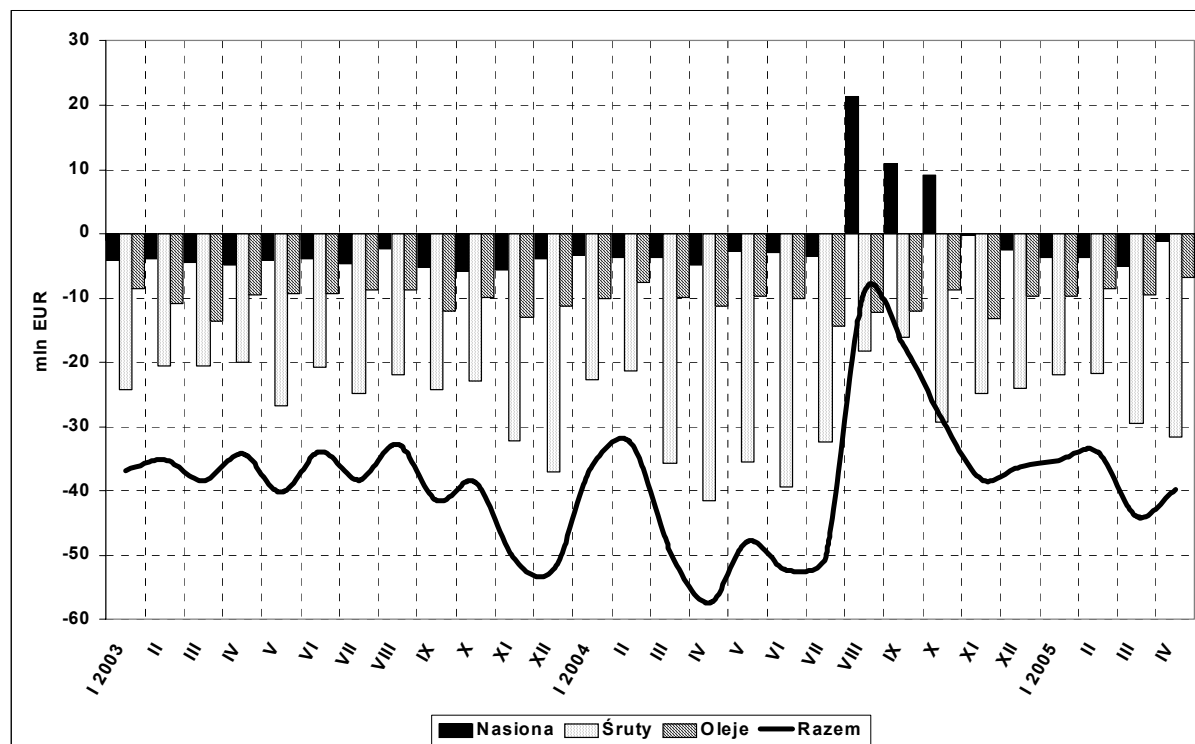
Źródło: W. Łopaciuk: Ocena wpływu..., op. cit.

Tabela 8. Import produktów oleistych (w tys. ton)

Wyszczególnienie	2003 I-IV	2004 I-IV	2005 I-IV	2003 V-XII	2004 V-XII	2003 I-XII	2004 I-XII
Nasiona	29,2	26,7	33,8	73,4	53,9	102,7	80,6
Śruty	486,8	529,3	604,5	1 118,7	1 105,6	1 605,5	1 634,9
Oleje	71,5	74,8	81,0	153,3	203,8	224,8	278,6

Źródło: W. Łopaciuk: Ocena wpływu..., op. cit.

Rysunek 6. Saldo obrotów handlu zagranicznego oleistymi (w mln euro)



Źródło: W. Łopaciuk: Ocena wpływu..., op. cit.

Tabela 9. Krajowy bilans cukru (w tys. ton cukru białego)

Lata gospodarcze (1 VII – 30 VI)	Podaż					Popyt				Zapasy końcowe ^a
	Zapasy początkowe ^a	Produkcja	Import	Przyrost zasobów – z rezerw ARR	Razem	Zużycie w kraju (popyt krajowy)	Eksport	Zmniejszenie zasobów – na rzecz rezerw ARR	Razem	
2002/03	661	2 030	85	13	2 789	1 590	408	–	1 998	791
2003/04	791	1 949	45	13	2 798	1 600	394	–	1 994	804
2004/05	804	2 002	46	–	2 852	1 630	450	–	2 080	772

^a zapasy producentów i handlu.

Źródło: Ł. Chudoba: *Wpływ WPR..., op. cit.*

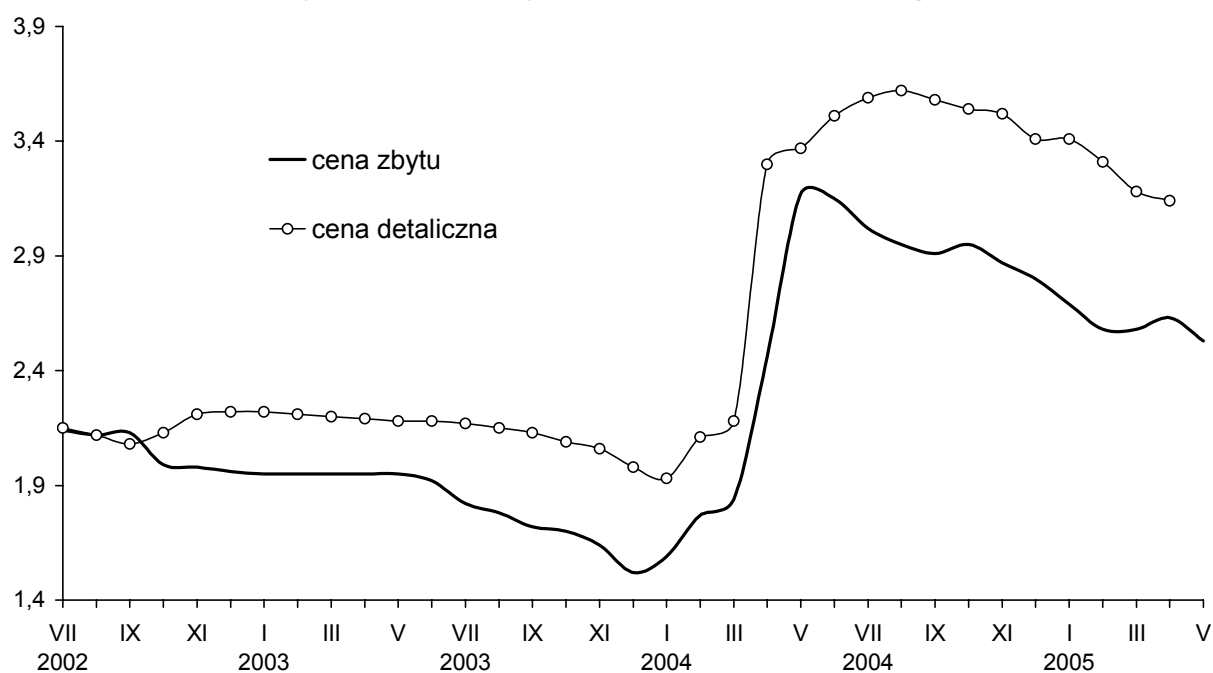
Tabela 10. Ceny zbytu cukru białego^a

Okres sprzedaży		Rynkowa cena zbytu (cena producenta) według GUS ^b w zł/kg	Cena interwencyjna ^c w zł/kg	Różnica ceny rynkowej i ceny interwencyjnej w zł/kg
Rok 2003/04	lipiec	1,82	1,98	–0,16
	sierpień	1,78	1,98	–0,20
	wrzesień	1,72	1,98	–0,26
	październik	1,70	1,98	–0,28
	listopad	1,64	1,98	–0,34
	grudzień	1,52	1,98	–0,46
	styczeń	1,59	1,98	–0,39
	luty	1,77	1,98	–0,21
	marzec	1,84	1,98	–0,14
	kwiecień	2,46	1,98	+0,48
	maj	3,17	1,98	+1,19
	czerwiec	3,15	1,98	+1,17
Rok 2004/05	lipiec	3,02	3,23	–0,21
	sierpień	2,95	3,21	–0,26
	wrzesień	2,91	3,17	–0,26
	październik	2,95	3,12	–0,17
	listopad	2,87	2,88	–0,01
	grudzień	2,80	2,80	0,00
	styczeń	2,69	2,78	–0,09
	luty	2,58	2,70	–0,12
	marzec	2,58	2,72	–0,14
	kwiecień	2,63	2,80	–0,17
	maj	2,53	2,83	–0,30

^a ceny zbytu i ceny interwencyjne wraz z 7% podatkiem od towarów i usług (VAT); ^b dotyczy cukru białego kryształ w opakowaniu 50 kg; ^c cena interwencyjna cukru, bez VAT, w roku gospodarczym 2003/04 wynosiła 1,85 zł/kg, a w 2004/05 – 631,9 euro/t. Cenę interwencyjną wyrażoną w euro przeliczono na polską walutę według miesięcznych kursów NBP i powiększono o 7% VAT.

Źródło: Ł. Chudoba: *Wpływ WPR..., op. cit.*

Rysunek 7. Ceny cukru w Polsce (w zł/kg)



Źródło: Ł. Chudoba: *Wpływ WPR...*, op. cit.

Tabela 11. Produkcja i skup mleka

Lata	Produkcja mleka		Produkcja towarowa w mln l	w tym skup dla przemysłu mleczarskiego w mln l
	w tys. ton	w mln l		
2001	11 873	11 538	8 442	6 832
2002	11 861	11 527	8 447	7 007
2003	11 881	11 546	8 596	7 316
2004	11 811	11 478	8 761	7 769
2005 przewidywania	11 751	11 420	8 840	8 050

Źródło: Z. Smoleński: *Ocena wpływu...*, op. cit.

Tabela 12. Rozdysponowanie krajowej produkcji mleka (w mln l)

Wyszczególnienie	2001	2002	2003	2004
Produkcja	11 538	11 527	11 546	11 478
Zużycie w gospodarstwie w tym spożycie	3 096 2 450	2 930 2 300	2 850 2 250	2 720 2 150
Sprzedaż razem w tym: do przetwórstwa inna sprzedaż	8 442 7 025 1 417	8 597 7 219 1 378	8 696 7 316 1 380	8 758 7 769 989

Źródło: Z. Smoleński: *Ocena wpływu...*, op. cit.

Tabela 13. Produkcja podstawowych artykułów mleczarskich

Wyszczególnienie	Produkcja w tys. ton		Zmiany produkcji (rok poprzedni = 100)
	2003	2004	2004
Mleko płynne przetworzone ogółem (w mln l)	1 992,3	1 994,2	100,1
w tym mleko przerzutowe	.	8,0	.
Mleko w proszku pełne	26,8	30,0	111,9
Mleko w proszku odtłuszczone	148,7	141,0	94,8
Sery dojrzewające	195,2	220,2	112,8
Sery twarogowe	286,5	281,4	98,2
Śmietana i śmietanka (w mln l)	214,8	263,1	122,5
Masło	167,0	164,0	98,2
Napoje mleczne	440,5	455,3	103,4

Źródło: Z. Smoleński: *Ocena wpływu..., op. cit.*

**Tabela 14. Obroty handlu zagranicznego produktami mleczarskimi
(w tys. ton)**

Wyszczególnienie	Eksport		Import	
	2003	2004	2003	2004
Mleko w proszku ogółem	107,6	128,6	8,3	10,0
w tym UE-15	21,8	71,8	2,6	5,5
Sery ogółem	52,0	80,3	5,7	8,5
w tym UE-15	12,6	30,8	4,2	6,7
Masło ogółem	9,2	27,1	5,3	4,4
w tym UE-15	8,9	20,9	0,6	1,1

Źródło: Z. Smoleński: *Ocena wpływu..., op. cit.*

**Tabela 15. Spożycie mleka i jego przetworów w gospodarstwach domowych
na 1 osobę**

Wyszczególnienie	Jednostka miary	2001	2003	2004	<u>2004</u> 2003 w %
Mleko	l	61,32	57,60	55,08	95,6
Jogurty	kg	3,84	4,20	4,20	100,0
Sery	kg	10,08	10,32	10,44	101,2
z tego:					
– twarogowe	kg	6,36	6,36	6,36	100,0
– dojrzewające i topione	kg	3,72	3,96	4,08	103,0
Śmietana	l	5,40	5,04	5,20	103,2
Masło	kg	3,96	4,20	3,96	94,3
Napoje mleczne	l	2,88	2,88	3,12	108,3

Źródło: Z. Smoleński: *Ocena wpływu..., op. cit.*

Tabela 16. Bilans wołowiny (w tys. ton)

Wyszczególnienie	2000	2001	2002	2003	2004
Produkcja wołowiny i cielęciny w tys. ton wbc	381,0	342,0	319,0	355,0	350,0
Import	2,0	0,0	3,7	5,2	3,7
Podaż krajowa	383,0	342,0	322,7	360,2	353,7
Eksport	57,6	57,4	107,8	92,5	117,2
Zużycie krajowe	325,4	284,6	214,9	267,7	232,8
Spożycie w kg/osobę	7,0	5,5	5,2	5,8	5,0

Źródło: D. Rycombel: *Ocena wpływu..., op. cit.*

Tabela 17. Bilans wieprzowiny (w tys. ton)

Wyszczególnienie	2000	2001	2002	2003	2004
Produkcja wieprzowiny w tys. ton	1 950,0	1 884,0	2 028,0	2 210,0	1 979,0
Import	54,0	42,0	59,7	58,6	123,5
Podaż krajowa	2 004,0	1 926,0	2 087,7	2 268,6	2 102,5
Eksport	131,0	84,0	86,7	250,5	208,6
Zużycie krajowe	1 873,0	1 842,0	2 001,0	2 018,1	1 893,9
Spożycie w kg/osobę	38,7	38,2	39,2	41,2	39,2

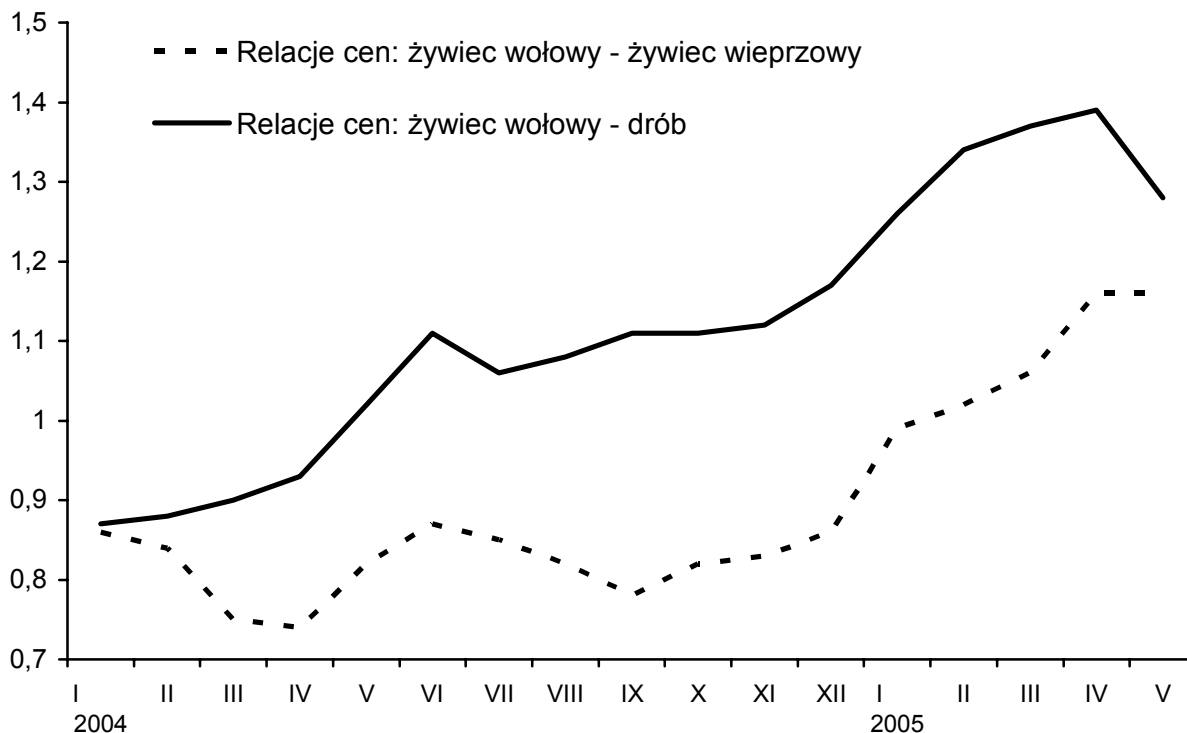
Źródło: D. Rycombel: *Ocena wpływu..., op. cit.*

Tabela 18. Bilans mięsa drobiowego (w tys. ton)

Wyszczególnienie	2000	2001	2002	2003	2004
Produkcja drobiu w tys. ton	584	695	797	860	915
Import	17	26	31	24	89
Podaż krajowa	601	721	825	884	1 004
Eksport	46	45	58	108	129
Zużycie krajowe	555	676	767	776	875
Spożycie w kg/osobę	14,5	17,0	19,8	19,7	22,0

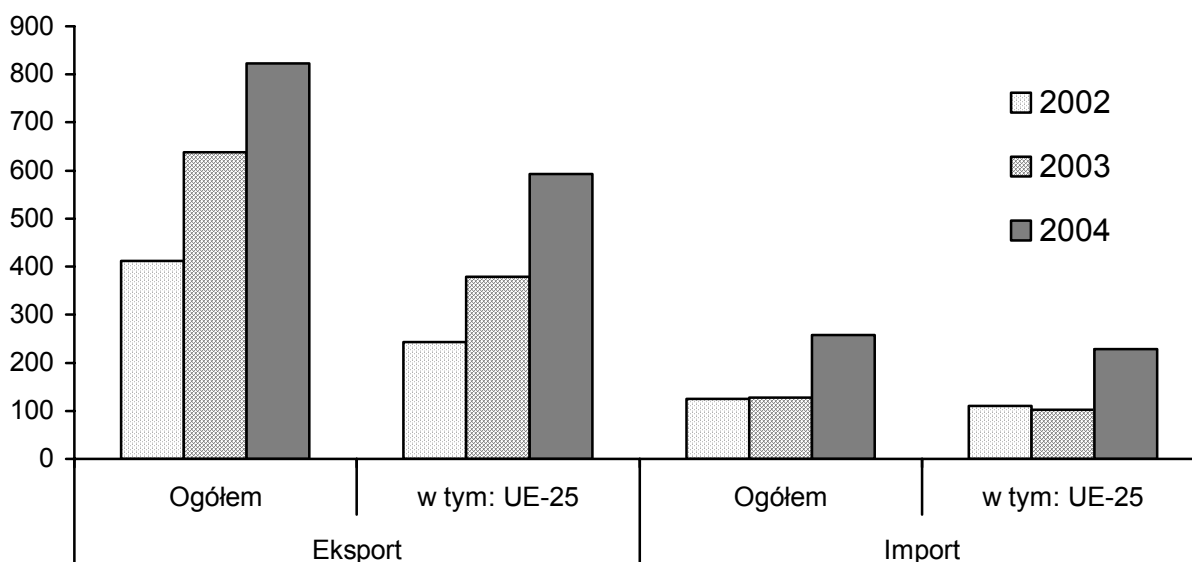
Źródło: D. Rycombel: *Ocena wpływu..., op. cit.*

Rysunek 8. Relacje cen skupu żywca wołowego do żywca wieprzowego i drobiu w okresie I 2004 roku – V 2005 roku



Źródło: D. Rycombel: Ocena wpływu..., op. cit.

Rysunek 9. Udział UE-25 we wpływach z eksportu i wartości importu wieprzowiny, wołowiny i drobiu (w mln euro)



Wołowina - żywec, mięso, podroby, konserwy
 Drób - żywec drobiowy, mięso i podroby, przetwory
 Wieprzowina - mięso, przetwory, podroby, tłuszcze

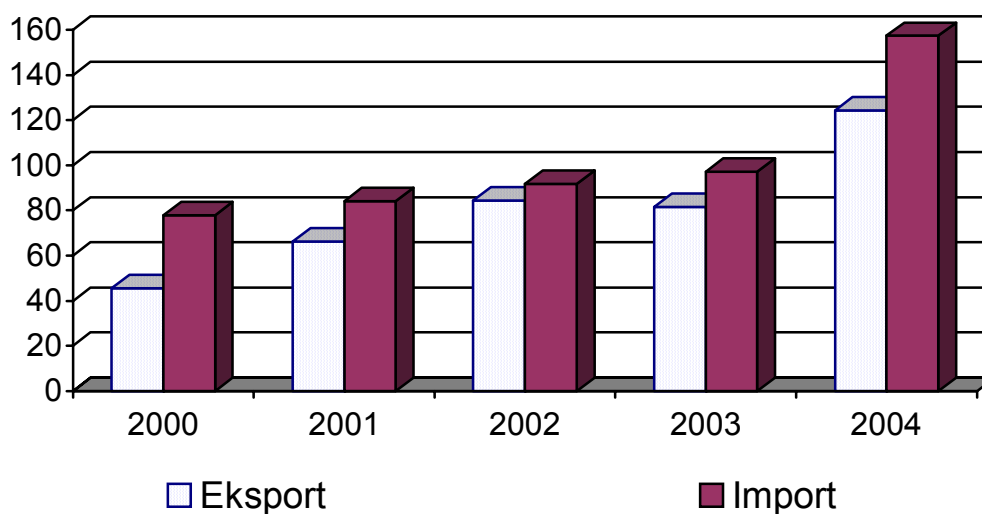
Źródło: D. Rycombel: Ocena wpływu..., op. cit.

Tabela 19. Wysokość refundacji eksportowych i produkcyjnych do skrobi ziemniaczanej (w euro/t)

Data Rozporządzenia	Refundacja wywozowa	Refundacja produkcyjna
27 maja 2004	34,62	0,00
24 czerwca 2004	49,23	0,00
8 lipca 2004	59,95	9,62
29 lipca 2004	73,78	14,32
26 sierpnia 2004	35,50	0,00
30 września 2004	48,69	0,00
28 października 2004	49,30	0,00
25 listopada 2004	49,30	0,00
16 grudnia 2004	65,49	0,00
27 stycznia 2005	59,97	0,00
10 lutego 2004	59,97	11,60
24 lutego 2005	64,00	8,75
31 marca 2005	64,02	0,00
28 kwietnia 2005	66,22	10,85
26 maja 2005	67,55	10,85

Źródło: W. Dzwonkowski: *Ocena wpływu..., op. cit.*

Rysunek 10. Handel zagraniczny produktami skrobiowymi (w tys. ton)



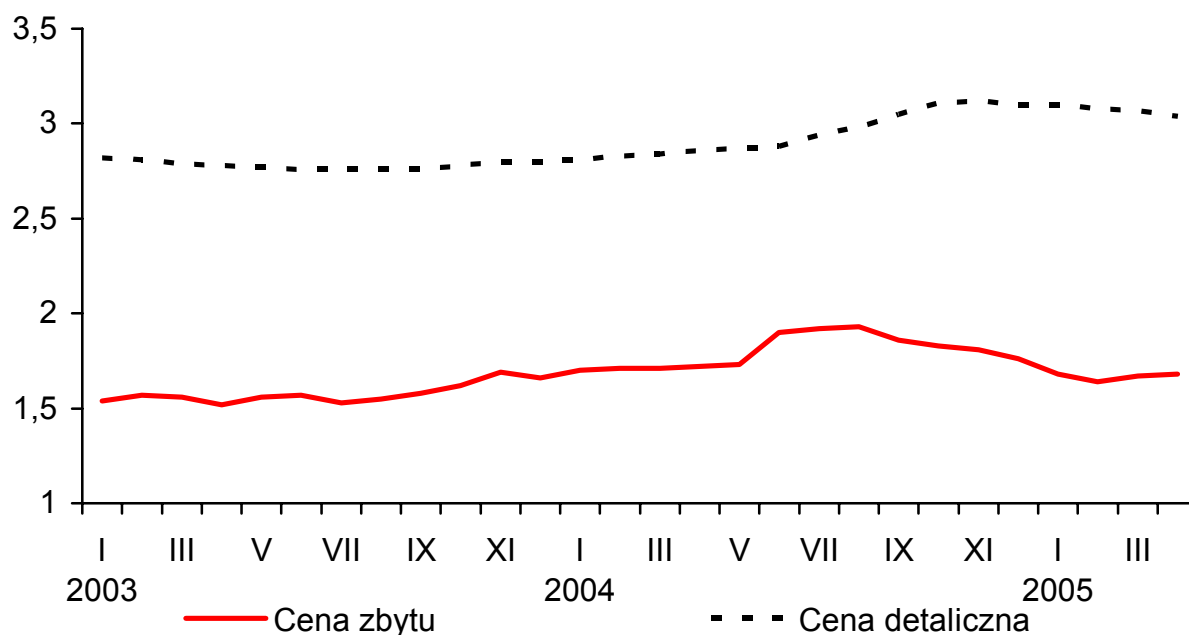
Źródło: W. Dzwonkowski: *Ocena wpływu..., op. cit.*

Tabela 20. Handel zagraniczny produktami skrobiowymi (w tys. ton)

Wyszczególnienie	2003		2004				2005 I-IV
	Ogółem	I półr.	Ogółem	I półr.	I-IV	V-XII	
Import							
Skrobia i mąka ziemniaczana	0,1	0,0	1,6	0,1	0,0	1,6	0,8
Skrobie pozostałe	4,6	2,1	13,9	3,1	1,3	12,6	9,0
Syropy skrobiowe	6,6	2,9	43,8	11,0	1,6	42,2	19,4
Dekstryny	47,2	21,3	53,4	22,9	15,2	38,2	15,4
Preparaty wykańczalnicze skrobiowe	29,2	14,8	30,1	14,9	10,6	19,5	4,5
Pozostałości z produkcji skrobi	9,3	4,6	12,9	6,3	4,0	8,9	6,0
Razem import	97,0	45,7	155,7	58,3	32,7	123,0	55,1
Eksport							
Skrobia i mąka ziemniaczana	46,3	14,5	65,7	36,8	32,4	33,4	15,2
Skrobie pozostałe	0,0	0,0	0,0	0,0	0,0	0,0	0,0
Syropy skrobiowe	0,1	0,0	11,5	0,9	0,3	11,2	12,7
Dekstryny	3,6	1,9	10,0	1,4	0,9	9,1	8,3
Preparaty wykańczalnicze skrobiowe	0,0	0,0	3,2	0,7	-	3,2	14,0
Pozostałości z produkcji skrobi	27,1	13,1	28,6	16,0	10,2	18,4	4,5
Razem eksport	77,1	29,5	119,0	55,8	43,8	75,3	54,7

Źródło: W. Dzwonkowski: *Ocena wpływu..., op. cit.*

Rysunek 11. Ceny mączki ziemniaczanej (w zł/kg)



Źródło: W. Dzwonkowski: *Ocena wpływu..., op. cit.*

**Tabela 21. Ceny zbytu surowców zużywanych w przetwórstwie wtórnym
(w zł/kg)**

Produkty	2003	VI 2004	XII 2004	V 2005
Cukier	1,82	2,95	2,80	2,53
Mleko w proszku pełne i półtłuste	8,22	10,51	11,18	10,40
Mleko w proszku odtłuszczone	6,27	8,75	9,07	8,12
Mąka pszenna workowana tortowa	1,02	1,16	0,92	0,85
Skrobia ziemniaczana	1,64	1,90	1,76	1,56
Olej rzepakowy rafinowany	3,22	3,45	3,46	3,11

Źródło: R. Urban: *Ocena wpływu..., op. cit.*

**Tabela 22. Ceny detaliczne produktów wtórnego przetwórstwa żywności
(grudzień 2003 = 100)**

Wyszczególnienie	VI 2004	XII 2004	V 2005
Wyroby piekarskie i suchary	103,3	105,8	106,4
Makarony	103,1	104,5	104,4
Wyroby cukiernicze	103,3	105,7	106,8
Przyprawy	100,8	101,8	101,4
Zupy, koncentraty	101,7	103,9	104,7
Inne produkty żywnościowe	102,0	103,7	105,4
Napoje bezalkoholowe	101,2	102,1	102,3
Soki pitne	100,2	100,6	100,7
Średnio żywność i napoje bezalkoholowe	106,2	106,8	100,8

Źródło: R. Urban: *Ocena wpływu..., op. cit.*

**Tabela 23. Produkcja wtórnego przetwórstwa żywności i napojów
(w tys. ton lub mln l miesięcznie)**

Wyszczególnienie	2003 V-XII	2004 I-IV	2004 V-XII	2005 I-IV
Czekolada	9,0	10,7	12,4	11,3
Wyroby czekoladowe	6,4	6,8	6,1	6,1
Wyroby ciastkarskie	.	6,8	6,2	7,0
Makaron	6,6	6,8	6,7	8,1
Zupy, buliony, przetwory homogenizowane	.	3,6	3,4	4,5
Ślodycze (bez czekolady i wyrobów czekoladowych)	.	6,0	5,6	6,8
Napoje bezalkoholowe (bez soków)	.	386	386	325

^a dotyczy dużych i średnich firm.

Źródło: R. Urban: *Ocena wpływu..., op. cit.*

Tabela 24. Eksport wybranych produktów wtórnego przetwórstwa żywności (w tys. ton)

Wyszczególnienie	2003	2004	2004 I-IV	2004 V-XII	2005 I-IV	V 2004 – IV 2005
Produkty wtórnego przetwórstwa zbóż	9,2	12,9	10,6	14,0	14,9	14,6
Słodycze	7,7	11,3	12,8	10,5	9,8	10,3
Pieczywo cukiernicze	3,3	4,2	3,8	4,5	3,7	4,2

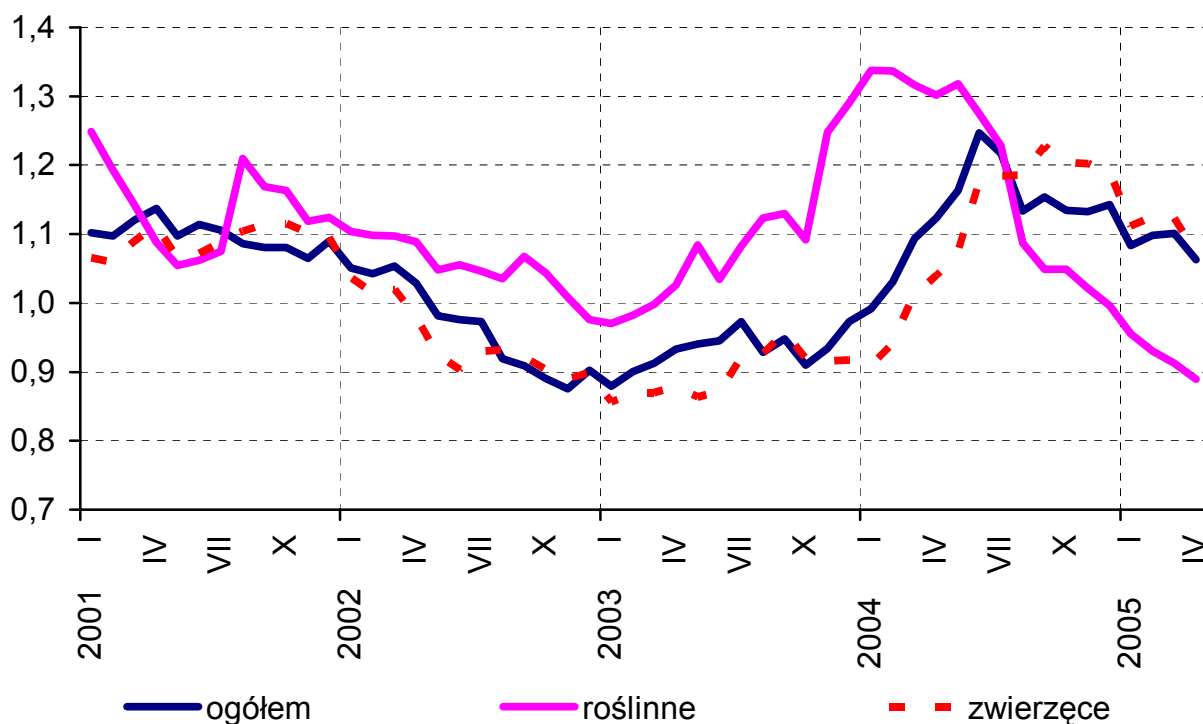
Źródło: R. Urban: Ocena wpływu..., op. cit.

Tabela 25. Relacja wartości importu i eksportu do wartości produkcji sprzedanej przemysłu spożywczego w 2004 roku

Działy wtórnego przetwórstwa	Eksport	Import	Saldo
Wtórne przetwórstwo zbóż	23,9	8,2	15,7
Słodycze	29,8	25,0	4,8
Inne produkty spożywcze (koncentraty)	29,7	35,9	-6,2
Napoje bezalkoholowe	7,8	3,2	4,6

Źródło: R. Urban: Ocena wpływu..., op. cit.

Rysunek 12. Indeks cen skupu produktów rolnych (I-XII 2000 = 1)



Źródło: Opracowano na podstawie danych GUS.

BIBLIOGRAFIA

1. *Analiza produkcyjno-ekonomicznej sytuacji rolnictwa i gospodarki żywnościowej w 2004 roku*, praca zbiorowa pod red. A. Wosia, IERiGŻ-PIB, Warszawa 2005.
2. Chudoba Ł.: *Wpływ WPR na rynek cukru*, opracowanie wykonane w ramach zadania 4002, maszynopis, Warszawa 2005.
3. Dzwonkowski W.: *Ocena wpływu Wspólnej Polityki Rolnej na rynek skrobi ziemniaczanej*, opracowanie wykonane w ramach zadania 4002, maszynopis, Warszawa 2005.
4. Łopaciuk W.: *Ocena wpływu WPR na rynek zbóż, pasz i rzepaku*, opracowanie wykonane w ramach zadania 4002, maszynopis, Warszawa 2005.
5. Mierwiński J., Smoleński T.: *Ocena wpływu WPR na rynek owoców i warzyw*, opracowanie wykonane w ramach zadania 4002, maszynopis, Warszawa 2005.
6. Rycombel D.: *Ocena wpływu WPR na rynek mięsa*, opracowanie wykonane w ramach zadania 4002, maszynopis, Warszawa 2005.
7. Smoleński Z.: *Ocena wpływu WPR na rynek mleka i jego przetworów*, opracowanie wykonane w ramach zadania 4002, maszynopis, Warszawa 2005.
8. *Stan polskiej gospodarki żywnościowej po przystąpieniu do Unii Europejskiej. Raport 1*; praca zbiorowa pod red. R. Urbana, IERiGŻ-PIB, Warszawa 2005.
9. Urban R.: *Ocena wpływu WPR na rynek napojów i produktów wtórnego przetwórstwa żywności*, opracowanie wykonane w ramach zadania 4002, maszynopis, Warszawa 2005.

EGZEMPLARZ BEZPŁATNY

Nakład: 200 egz.

Druk: Dział Wydawnictw IERiGŻ-PIB

Oprawa: UWIPAL