



Sytuacja dochodowa towarowych gospodarstw rolnych uczestniczących w systemie Polski FADN

Renata Płonka

Zakład Rachunkowości Gospodarstw Rolnych

IERiGŻ-PIB

Instytut Ekonomiki Rolnictwa i Gospodarki Żywnościowej - PIB,
Warszawa 13.01.2023

Wprowadzenie

- Dane gromadzone w ramach europejskiego FADN wykorzystywane są przede wszystkim do:
 - **corocznego określania dochodów gospodarstw rolnych** funkcjonujących na terenie Wspólnoty;
 - analizy działalności gospodarstw rolnych;
 - oceny skutków projektowanych zmian dotyczących rolnictwa Wspólnoty.
- System zbierania i wykorzystywania danych rachunkowych z gospodarstw rolnych – Polski FADN został zbudowany na podstawie Ustawy o zbieraniu i wykorzystywaniu danych rachunkowych z gospodarstw rolnych z dnia 29 listopada 2000 r. (Dz.U. 2001 nr 3 poz. 20 z późniejszymi zmianami). W ustawie tej zdefiniowano cele systemu:
 - **określanie rocznych dochodów w gospodarstwach rolnych;**
 - dokonywanie analizy ekonomicznej gospodarstw rolnych oraz oceny sytuacji w rolnictwie i na rynkach rolnych.

Wprowadzenie

- Z uwagi na szybko zmieniające się uwarunkowania makroekonomiczne, klimatyczne, społeczne, instytucjonalne, polityczne, zdrowotne (pandemia) oraz technologiczne można przyjąć za dr Kryszakiem, że:

„dochody rolnicze pozostają kluczowym obszarem badań w zakresie ekonomii rolnej ze względu na ich fundamentalną rolę dla kształtowania poziomu życia rodzin rolniczych oraz rozwoju obszarów wiejskich i sektora rolnego jako całości”.

- Dochód uzyskiwany przez gospodarstwa uznawany jest za najważniejszy miernik opisujący dynamikę i zdolność konkurencyjną gospodarstw (prof. Ziętara).
- Dlatego też analiza/monitorowanie tego zagadnienia cały czas pozostaje aktualne, ważne i potrzebne.

Założenia metodyczne

- Prezentacja dotyczy gospodarstw rolnych (towarowych) z pola obserwacji Polskiego FADN uczestniczących w systemie w latach 2004 – 2021.
- Analizą objęto dane z ponad 11 tys. gospodarstw, które uczestniczyły w Polskim FADN, reprezentujących ponad 730 tys. gospodarstw towarowych o wielkości ekonomicznej powyżej 4 tys. euro standardowej produkcji (SO) (lata 2010-2021) lub co najmniej 2 ESU (lata 2004-2009).
- Wyniki dla typów rolniczych oraz klas wielkości ekonomicznej w analizowanych latach 2020-2021 przedstawiono z uwzględnieniem typów rolniczych oraz klas wielkości ekonomicznej określonych na podstawie parametrów SO'2013.
- Zmienne do analizy dobrano z Wyników Standardowych (Standard Results). Dochód z rodzinnego gospodarstwa rolnego (SE420) zawiera dopłaty przyznane. Oznacza to, że rolnik otrzymał decyzję o przyznaniu dopłaty. W przypadku porównania z krajami UE dochód zawiera dotacje „oszacowane”.
- W przypadku porównania dochodów polskich gospodarstw z gospodarstwami UE wykorzystano dane z europejskiego FADN. Próba FADN liczy ok. 86 tys. gospodarstw, które reprezentują ok. 5 mln gospodarstw. Do porównania z gospodarstwami państw UE wykorzystano dane z Niemiec, Francji oraz wszystkich państw UE razem.
- Jeżeli na planszy nie podano szczegółowej miary oznacza to, że prezentowane wyniki są w przeliczeniu na gospodarstwo.

Założenia metodyczne

- Do oceny sytuacji dochodowej wybrano następujące wskaźniki i mierniki:
 - Dochód z rodzinnego gospodarstwa rolnego
 - Dochód z rodzinnego gospodarstwa rolnego na osobę pełnozatrudnioną rodziny
 - Przeciętne roczne wynagrodzenie netto w gospodarce narodowej (dochód parytetowy)
 - Relacja dotacji do działalności operacyjnej do dochodu z gospodarstwa
 - Dochód pieniężny
 - Koszty alternatywne
 - Wskaźnik konkurencyjności
 - Dochód z zarządzania – (zysk przedsiębiorcy)
 - Stopa inwestowania

Wskaźnik konkurencyjności

- Wskaźnik konkurencyjności wyliczono na podstawie metody zaproponowanej przez prof. Wenera Kleinhanssa.

$$CI_f = \frac{FNI_f}{OC_w + OC_l + OC_c} * 100\%$$

>
= 100%
<

gdzie:

CI_f - wskaźnik konkurencyjności (Competitiveness Index) w gospodarstwie (f)

FNI_f – dochód z rodzinnego gospodarstwa rolnego (f)

OC – koszty alternatywne (OC – od ang. Opportunity Costs) posiadanych własnych czynników gospodarstwa rolnego: pracy członków rodziny (w), własnych gruntów rolnych (l) i własnego kapitału (c).

Przedziały wskaźnika konkurencyjności:

$CI_1 < 0$ ujemny wskaźnik, ze względu na ujemną wartość dochodu (gospodarstwa ponosiły stratę).

$0 \leq CI_2 < 100\%$ częściowe pokrycie kosztów alternatywnych,

$100\% \leq CI_3 < 200\%$ pełne pokrycie kosztów (100% lub więcej)

$CI_4 \geq 200\%$ pokrycie powyżej 200%.

Podstawowe parametry charakteryzujące pole obserwacji na tle populacji generalnej

Podstawowe parametry charakteryzujące pole obserwacji na tle populacji generalnej	J.m.	Populacja generalna					Pole obserwacji					Udział pola obserwacji w populacji generalnej w %				
		SGM 2000	SGM 2002	SO 2004	SO 2007	SO 2013	SGM 2002	SGM 2002	SO 2004	SO 2007	SO 2013	SGM 2002	SGM 2002	SO 2004	SO 2007	SO 2013
							50%					59%				
Standardowa Nadwyżka Bezpośrednia/Standardowa Produkcja	mln zł	34 484	37 314	68 071	73 699	102 542	32 570	33 437	60 948	68 563	97 490	89,3%	89,6%	89,5%	93,0%	95,1%
Powierzchnia ziemi użytkowanej rolniczo	tys. ha	15 093	14 662	15 655	14 447	14 407	12 011	11 963	13 002	12 291	12 637	79,6%	81,6%	83,1%	85,1%	87,7%
Liczba zwierząt przeliczeniowych	tys. LU	8 573	10 508	9 003	10 378	9 019	7 827	9 374	8 348	10 056	8 881	91,3%	89,2%	92,7%	96,9%	98,5%
Liczba osób pełnozatrudnionych	tys. AWU	2 281	2 144	2 165	2 812	1 648	1 412	1 362	1 377	1 869	1 206	61,9%	63,5%	63,6%	66,5%	73,2%
Liczba gospodarstw	tys.	2 139	1 998	2 005	1 506	1 410	745	753	738	730	749	34,8%	37,7%	36,8%	48,5%	53,1%

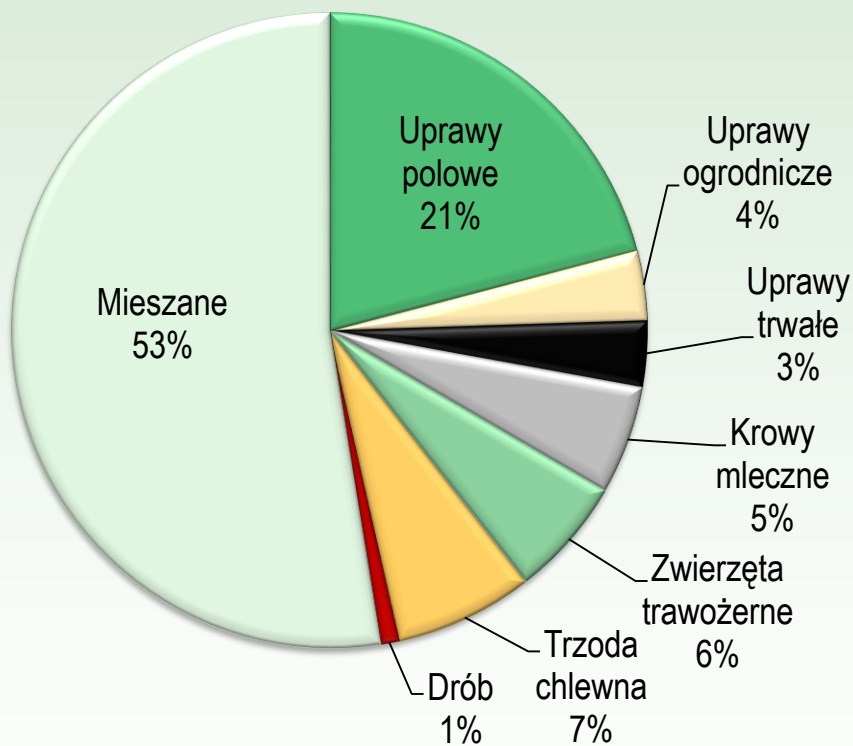
Źródło: Opracowanie na podstawie (Osuch in., 2004; Goraj i in., 2010; Goraj i in., 2012; Florjańczyk i in., 2018).

34%

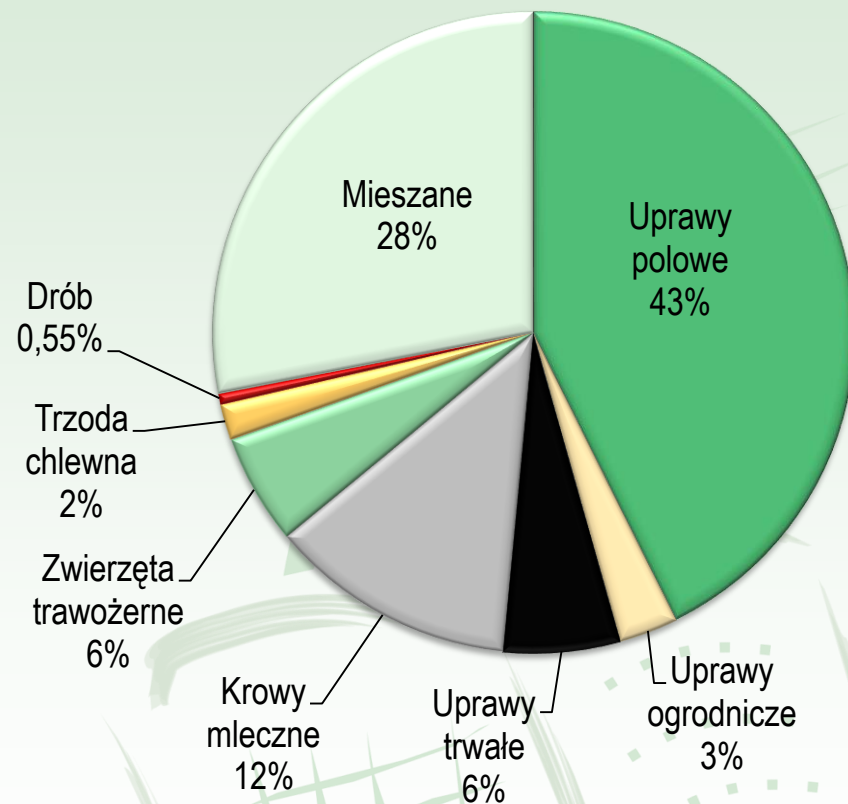
- Badanie Struktury Gospodarstw Rolnych 2016 (BSGR 2016) przeprowadzone przez Główny Urząd Statystyczny w 2016 roku wykazało zmniejszenie populacji generalnej o 34% w stosunku powszechnego spisu rolnego z 2002 r. oraz o 6% w stosunku do powszechnego spisu rolnego z 2010 r., z której określono pole obserwacji Polskiego FADN.
- Zmniejszenie populacji generalnej o 6% zwiększyło udział gospodarstw z pola obserwacji do 53% oraz zwiększenie liczby gospodarstw w polu obserwacji.
- Zastosowanie współczynników SO'2013 spowodowało zwiększenie wielkości ekonomicznej badanych gospodarstw.
- 53% gospodarstw w Polsce wytwarza 95% standardowej produkcji.

Struktura gospodarstw rolnych w polu obserwacji Polskiego FADN w 2004 i 2021 roku

2004



2021



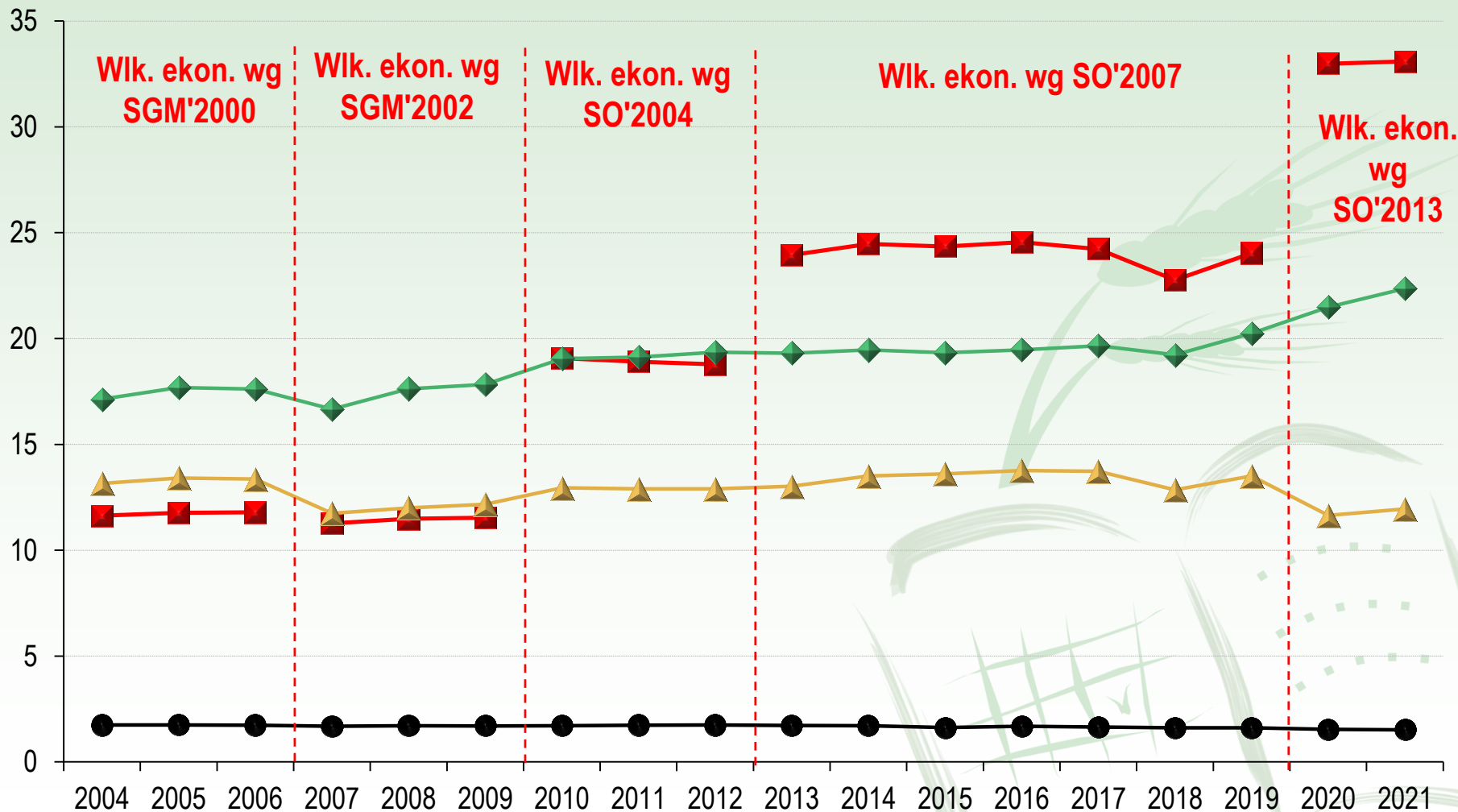
Potencjał gospodarstw rolnych w latach 2004-2021

■ Wielkość ekonomiczna w tys. euro

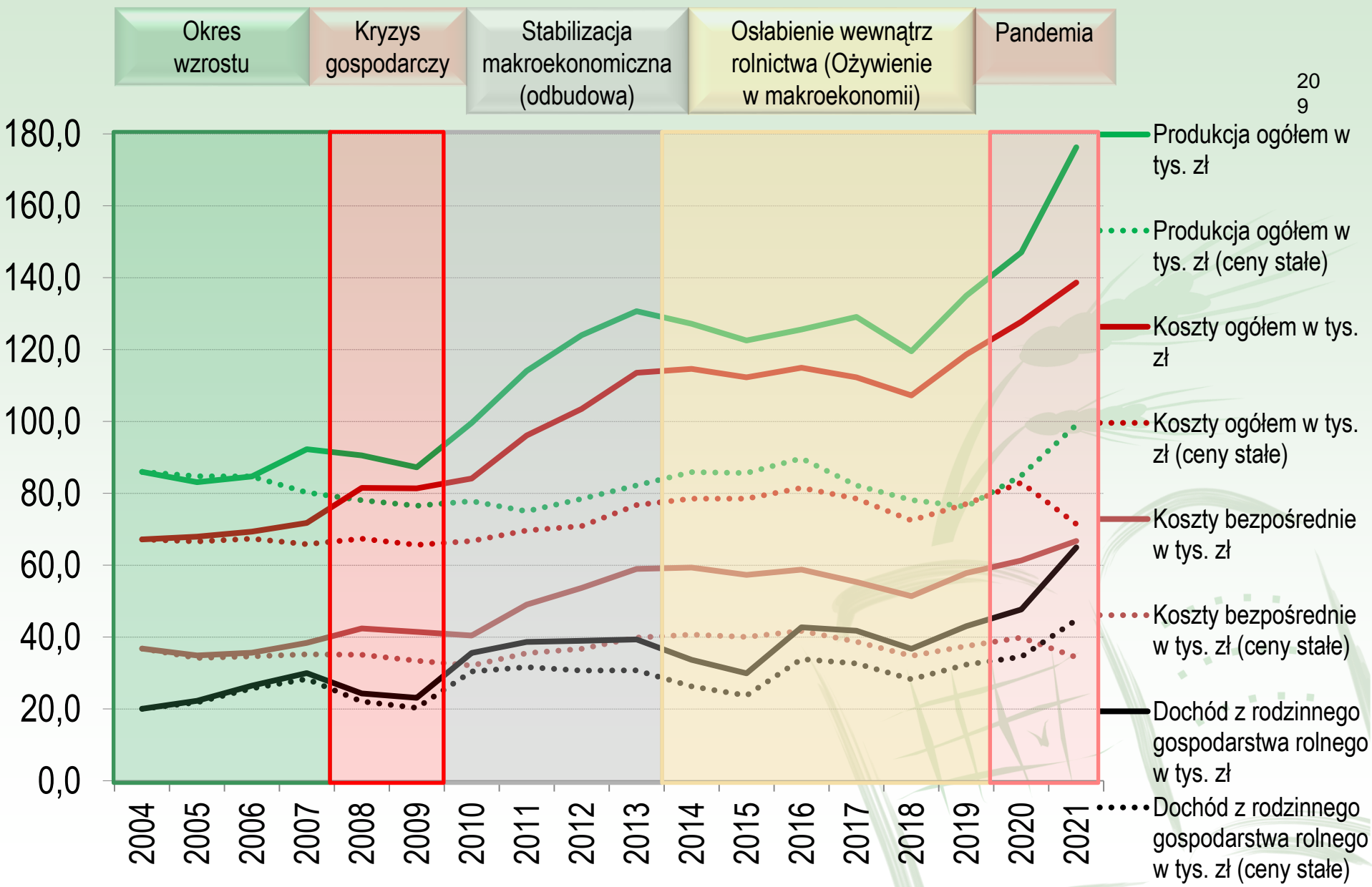
◆ Powierzchnia użytków rolnych w ha

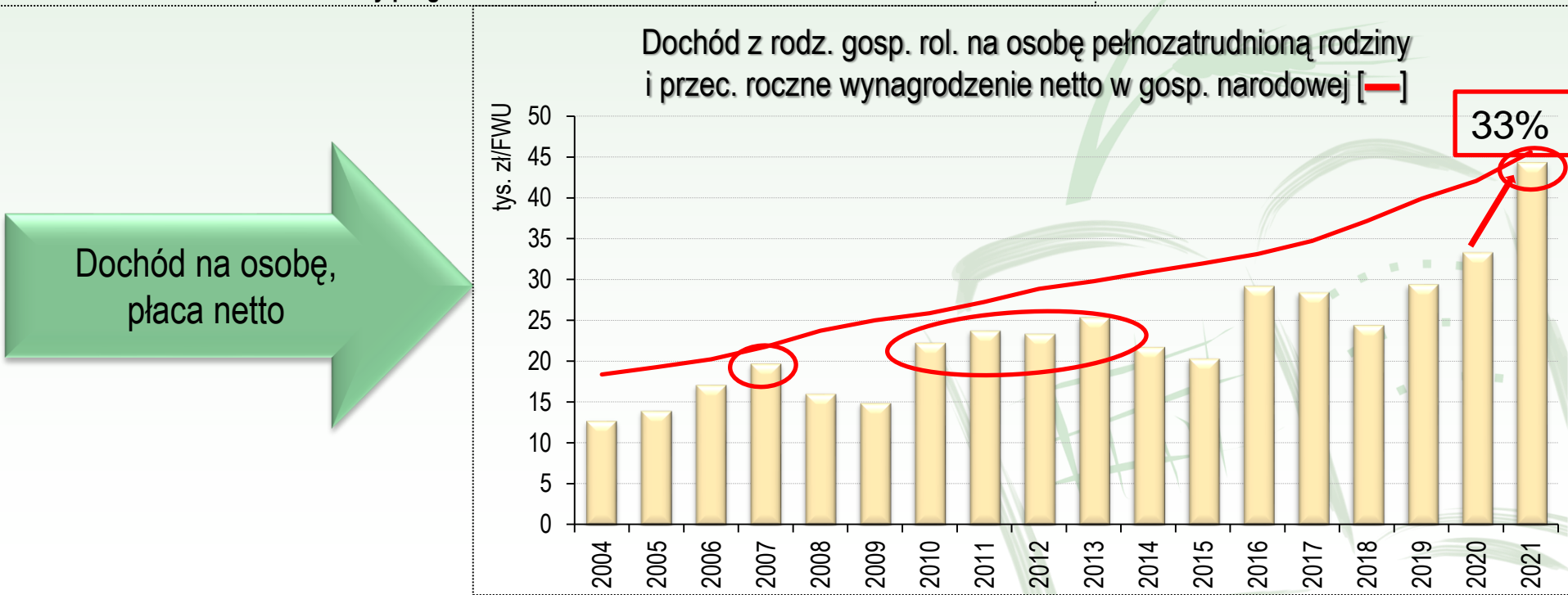
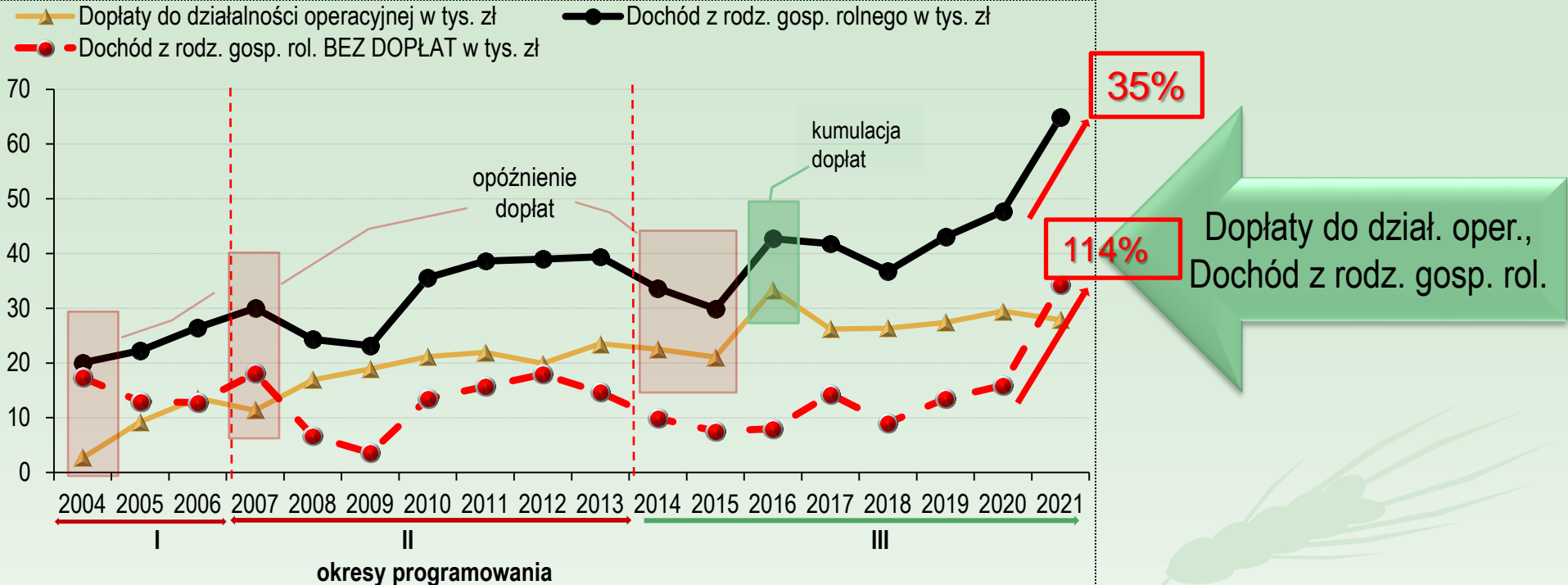
● Nakłady pracy ogółem w AWU

▲ Zwierzęta ogółem w LU



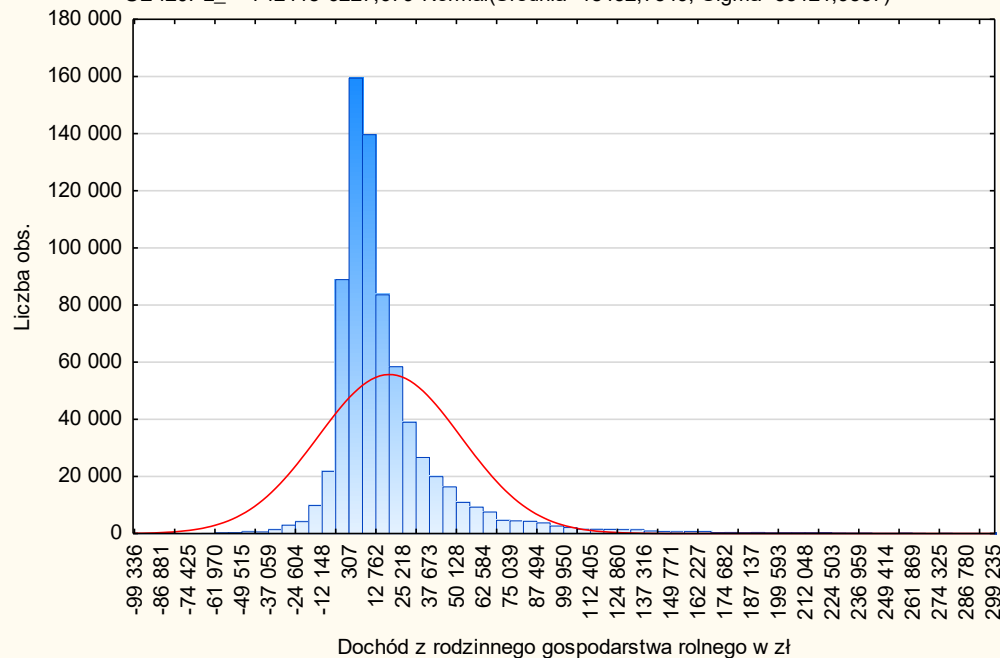
Wyniki ekonomiczne gospodarstw rolnych z pola obserwacji Polskiego FADN w latach 2004-2021 w przeliczeniu na gospodarstwo (ceny bieżące i ceny stałe)





Histogram
Rok 2004

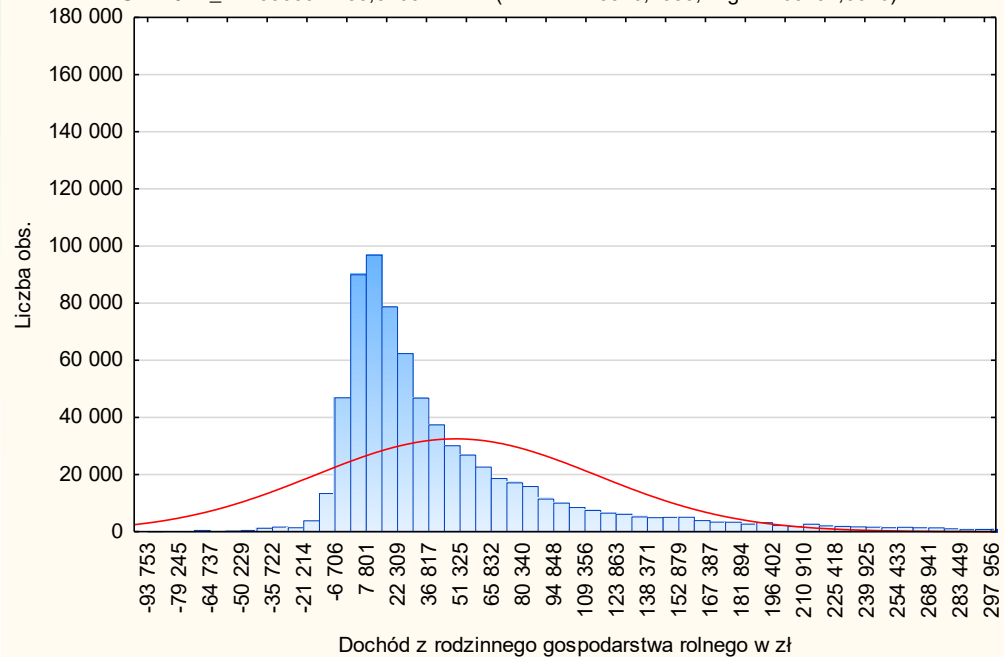
SE420PL_ = 742418*6227,679*Normal(Średnia=18432,7549; Sigma=33121,9557)



Rok 2004

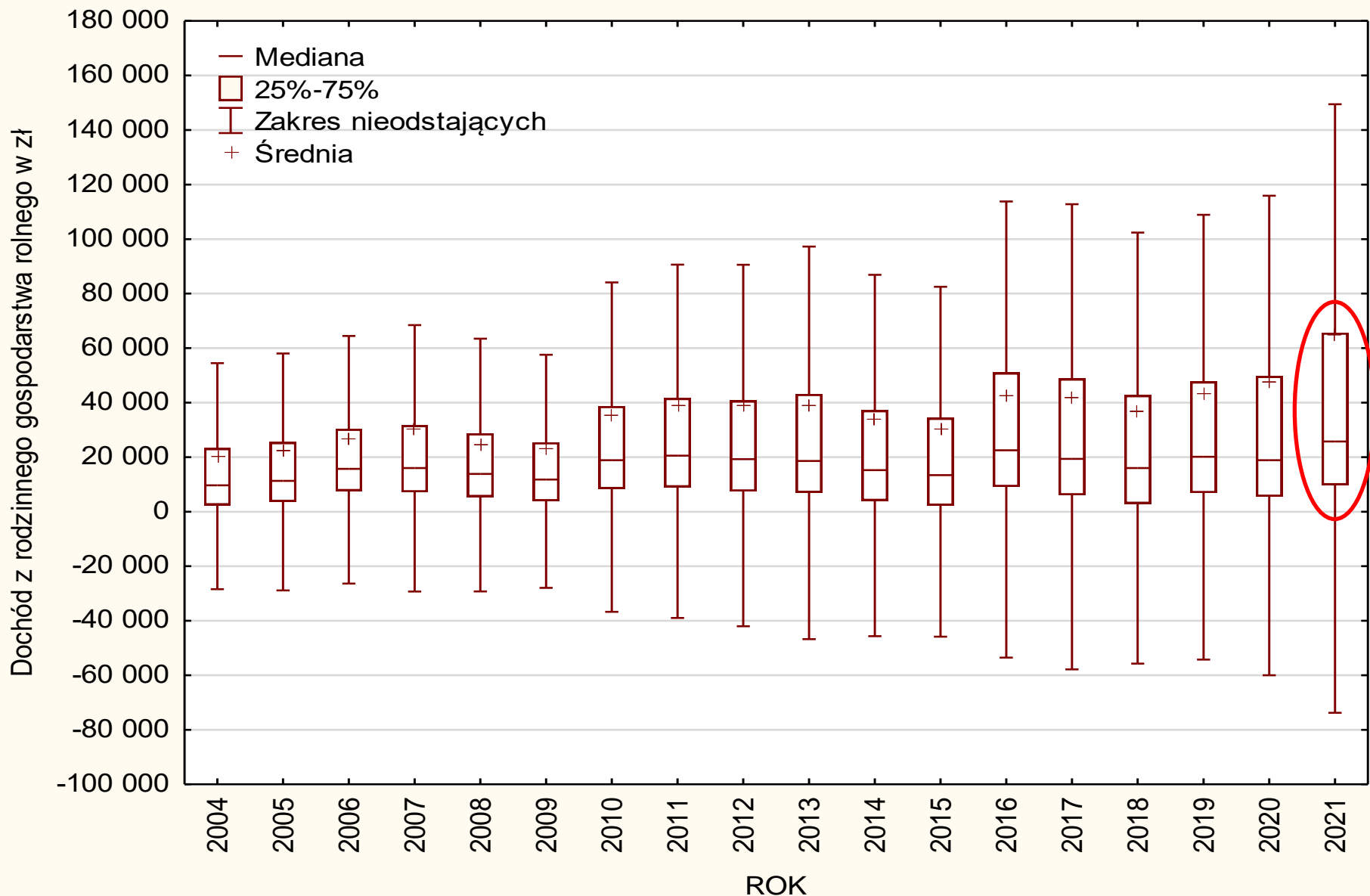
Histogram
Rok 2021

SE420PL_ = 733083*7253,8703*Normal(Średnia=48520,1539; Sigma=65294,3526)

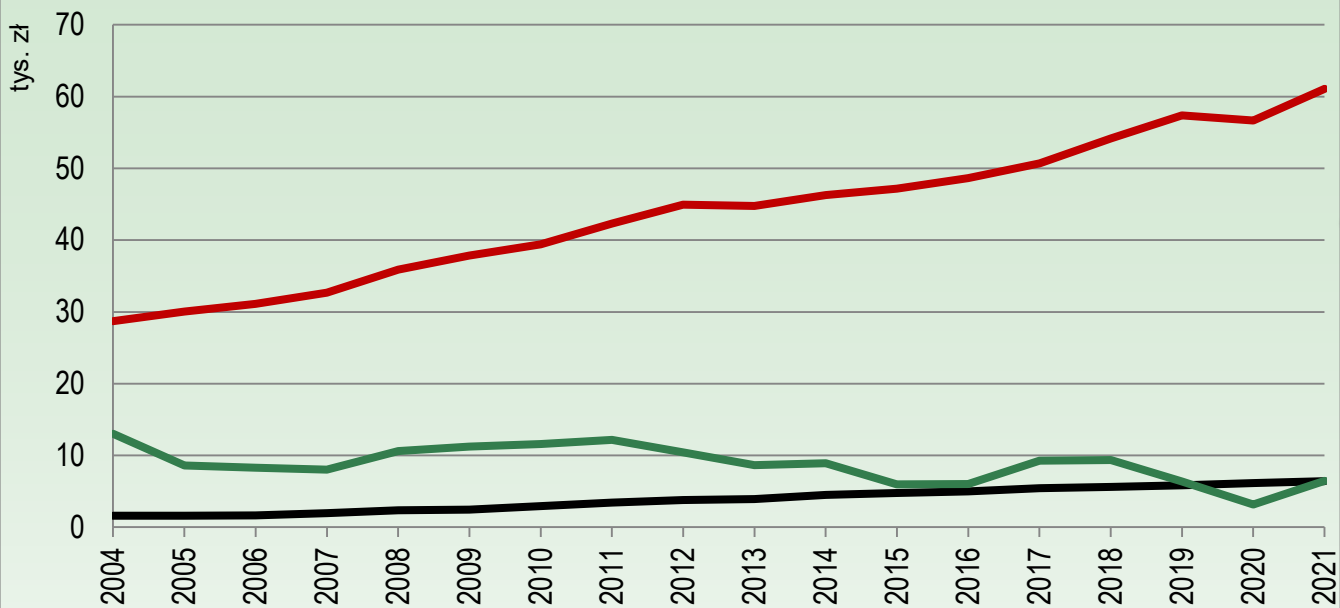


Rok 2021

Podstawowe charakterystyki statystyczne dochodu z rodzinnego gospodarstwa rolnego



— Koszty pracy własnej [tys. zł] — Koszty ziemi własnej [tys. zł] — Koszty kapitału własnego [tys. zł]

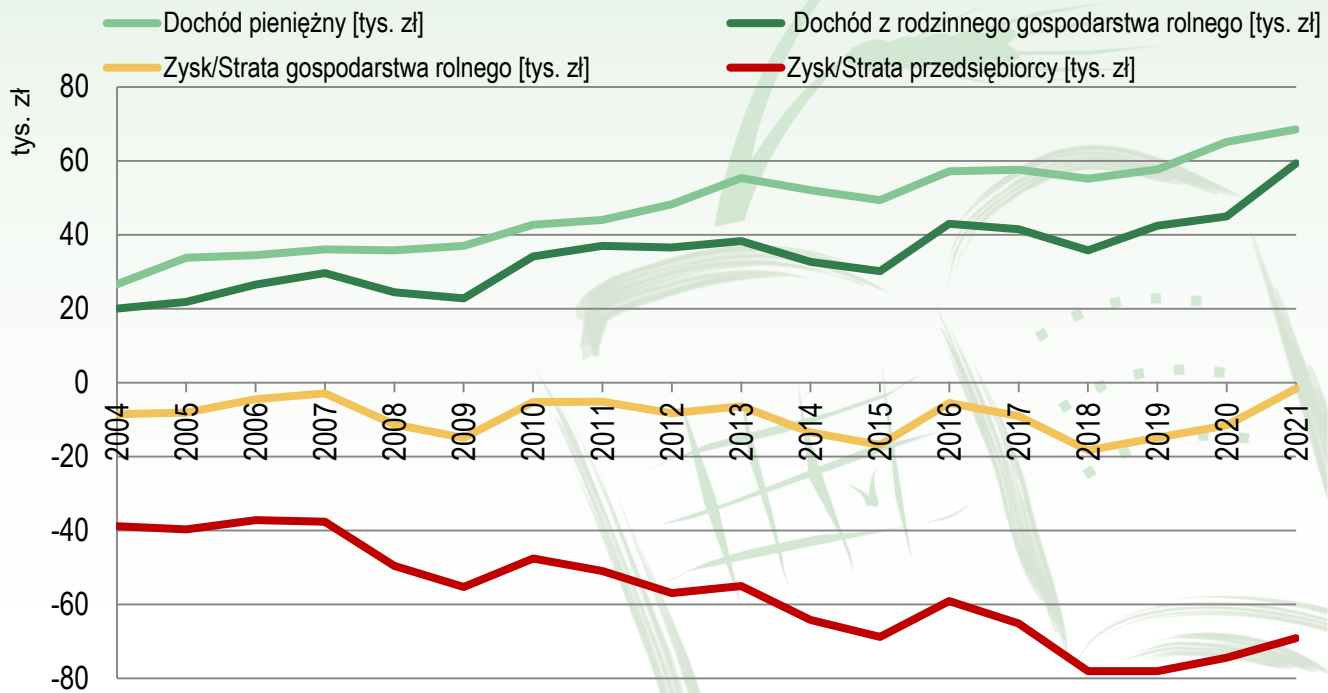


Koszty alternatywne

(gosp. osób fizycznych)

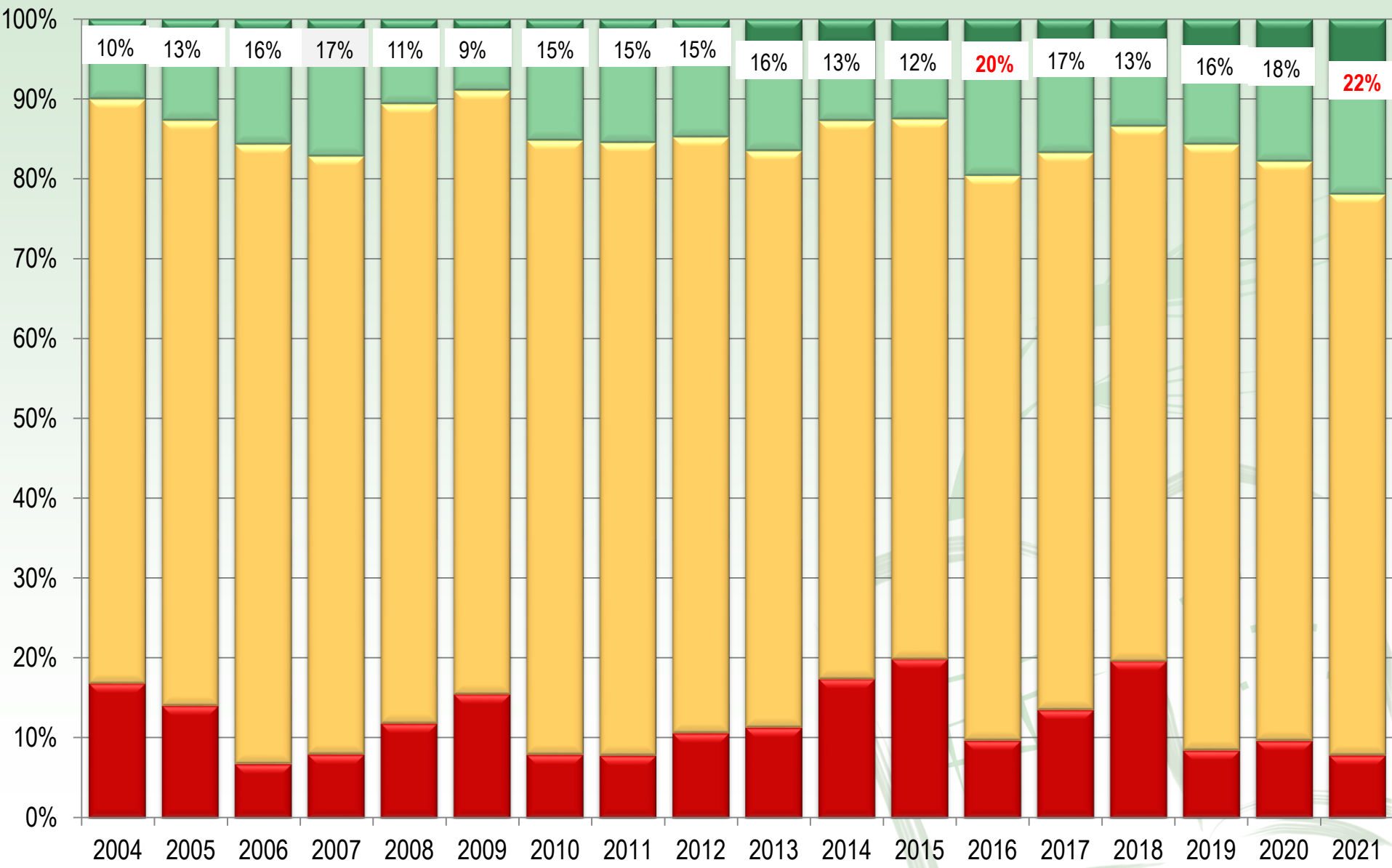
**Dochód,
Zysk/Strata**

(gosp. osób fizycznych)

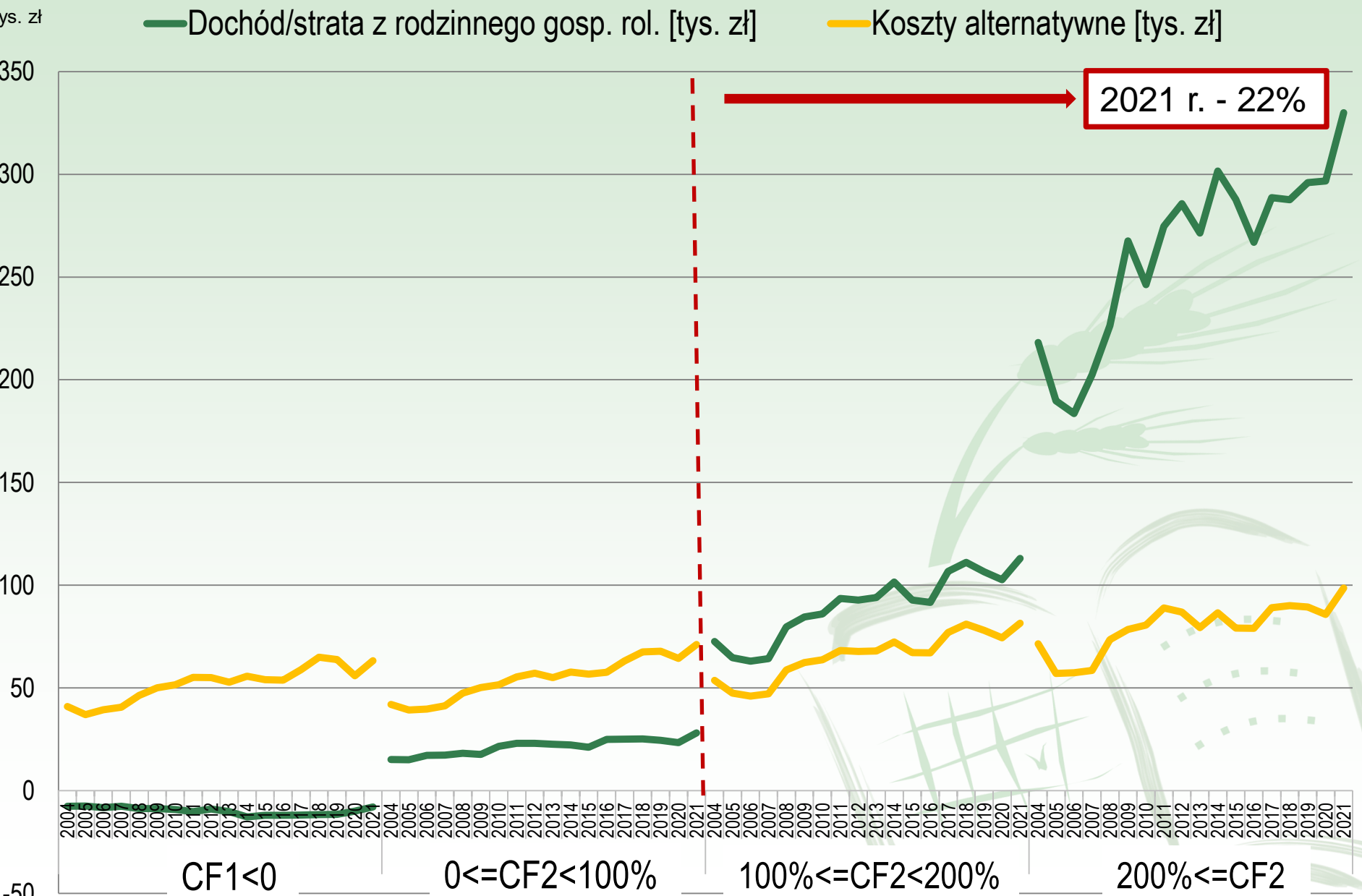


Struktura gospodarstw osób fizycznych z pola obserwacji Polskiego FADN w latach 2004-2021 wg klas wskaźnika konkurencyjności

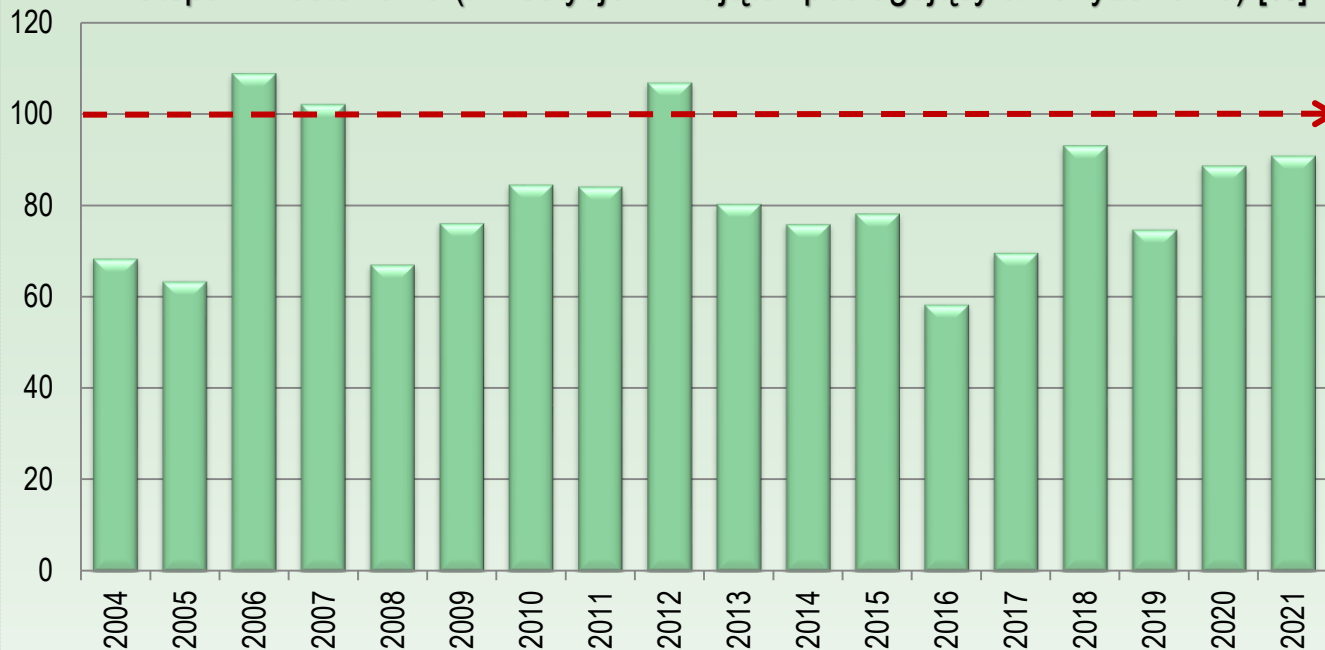
CF1<0 0<=CF2<100% 100%<=CF3<200% 200%<=CF4



Koszty alternatywne oraz dochód z rodzinnego gospodarstwa rolnego w gospodarstwach osób fizycznych w latach 2004-2021 wg klas wskaźnika konkurencyjności



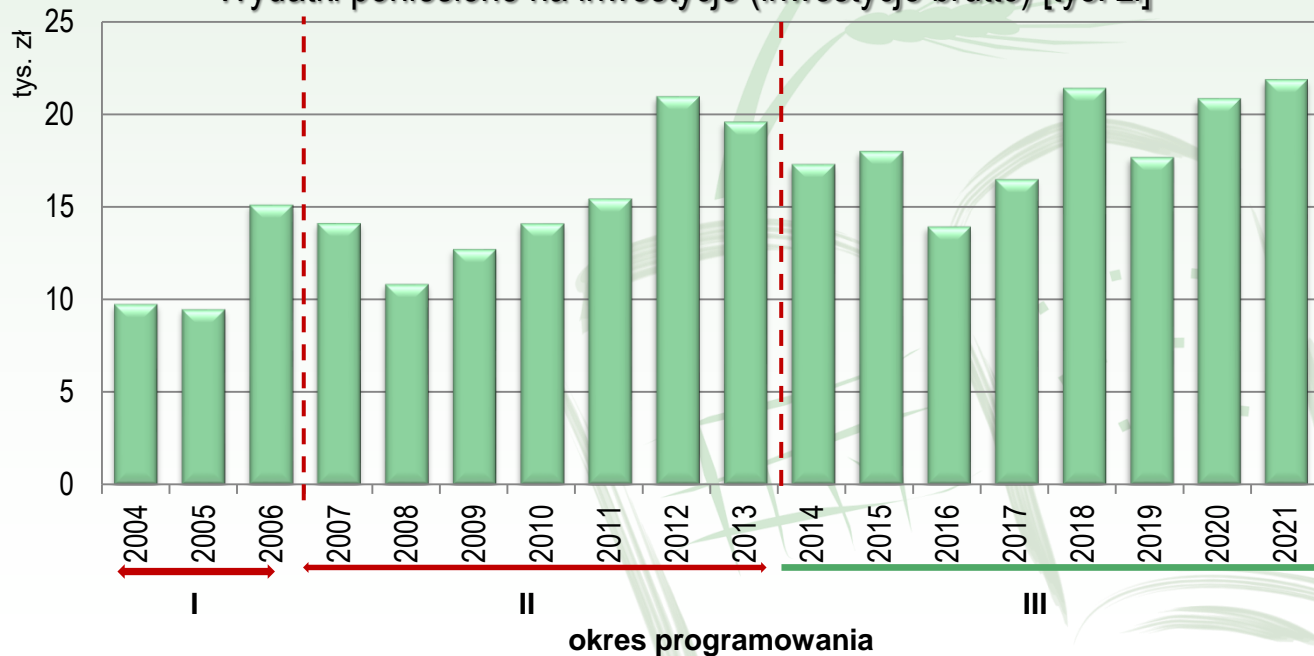
■ Stopa inwestowania (inwestycje w majątek podlegający amortyzowaniu) [%]



$$\text{Stopa inwestowania} = \frac{\text{inwestycje brutto (bez ziemi)}}{\text{amortyzacja}} \times 100\%$$

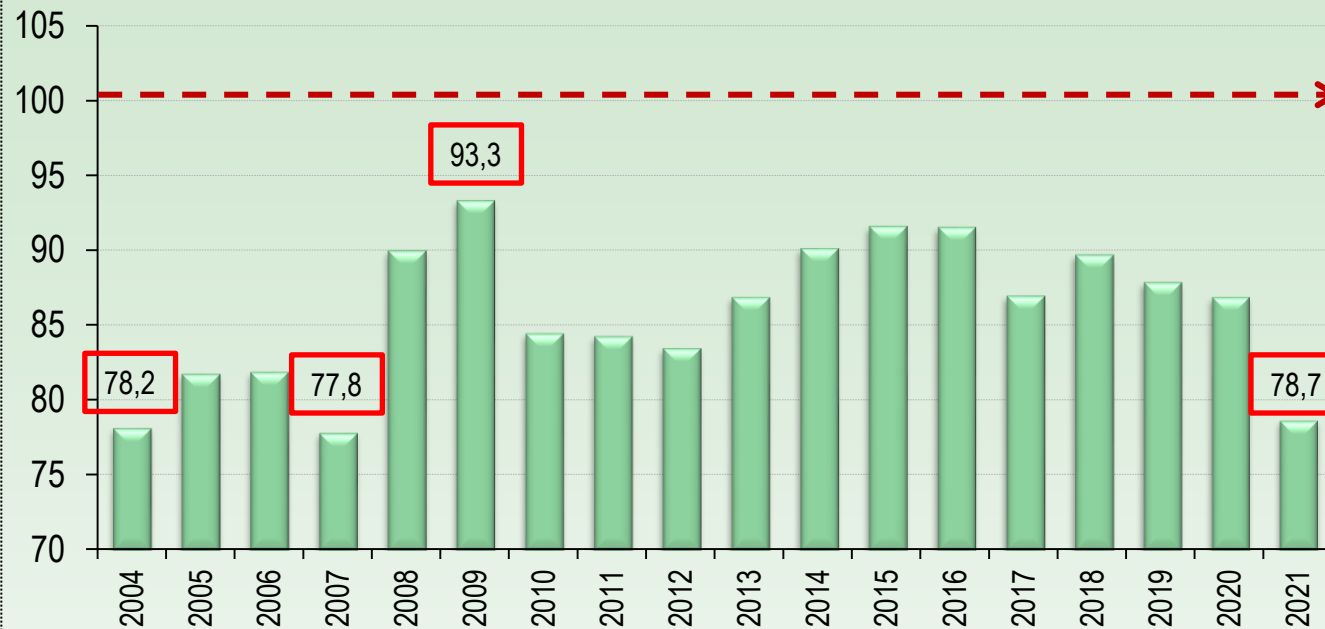
Stopa inwestowania
(gosp. osób fizycznych)

■ Wydatki poniesione na inwestycje (inwestycje brutto) [tys. zł]



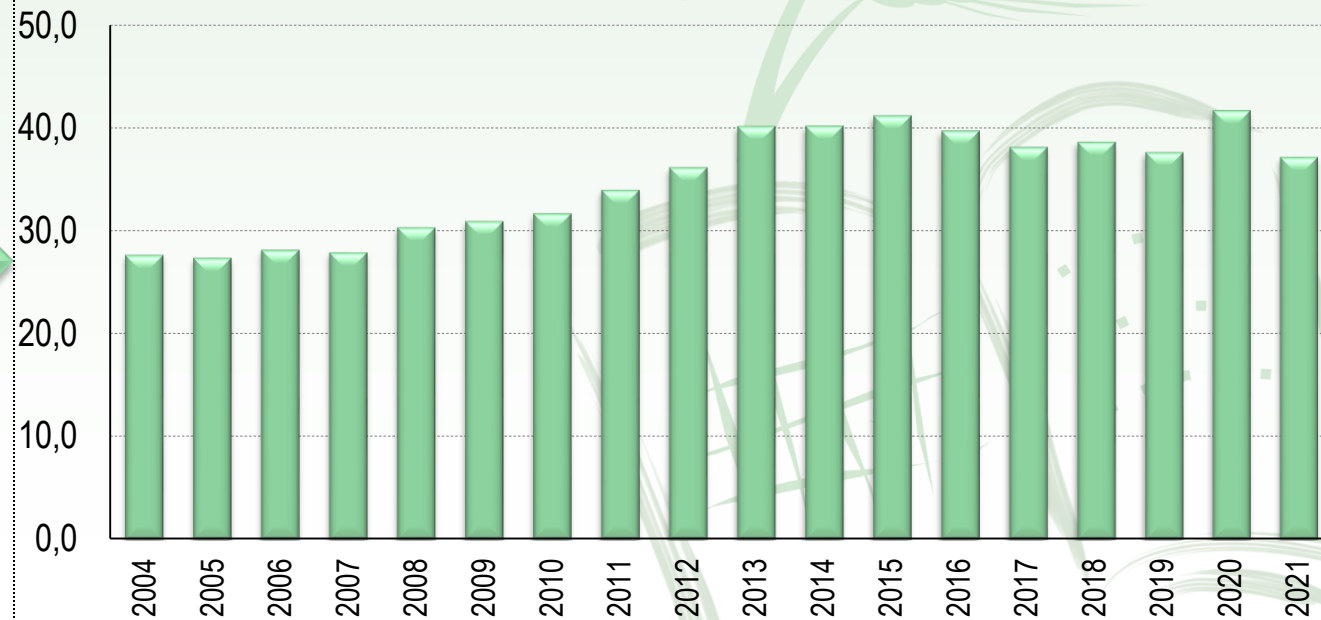
Wydatki na inwestycje
(gosp. osób fizycznych)

Koszt wytworzenia 100 zł produkcji



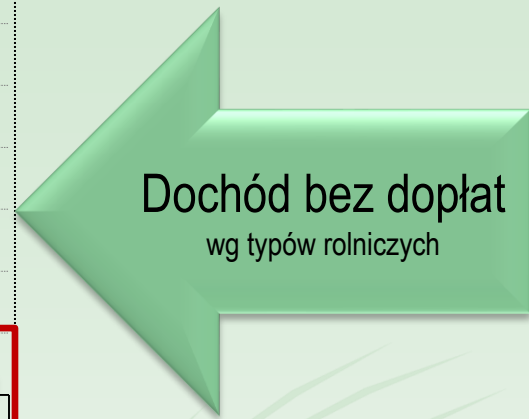
Koszt wytworzenia 100 zł produkcji

Zadłużenie ogółem w tys. zł



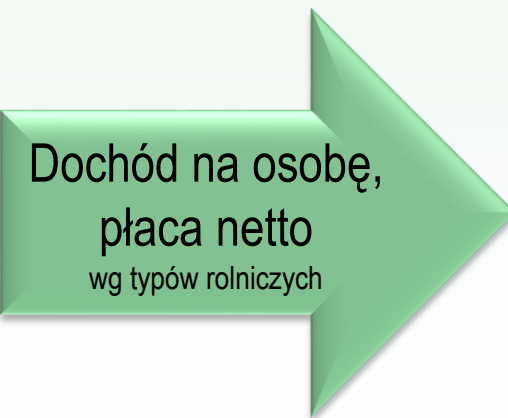
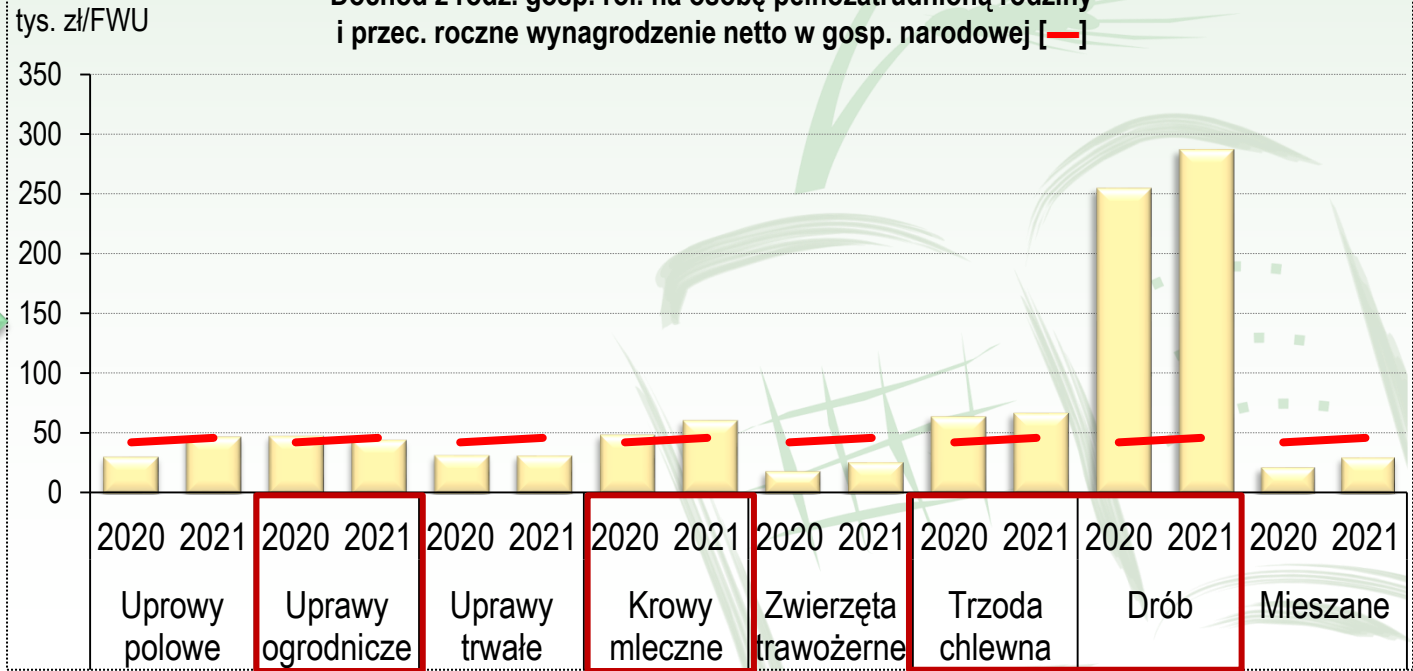
Zadłużenie ogółem

Dochód z rodzinnego gospodarstwa rolnego (bez dopłat) w tys. zł



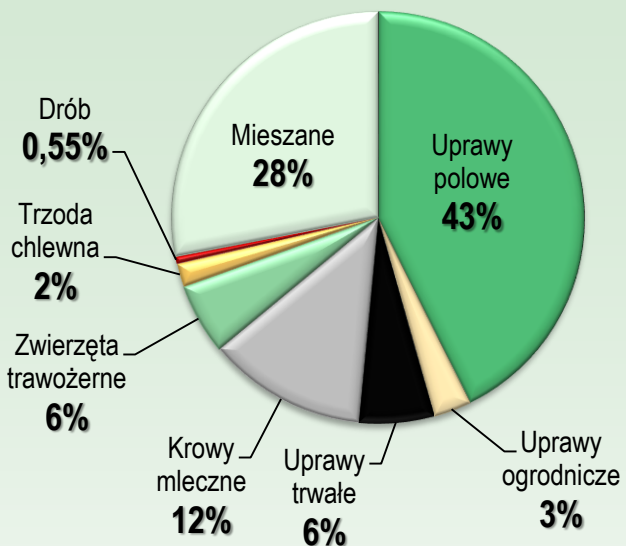
Dochód bez dopłat
wg typów rolniczych

Dochód z rodz. gosp. rol. na osobę pełnozatrudnioną rodzinę i przec. roczne wynagrodzenie netto w gosp. narodowej [—]

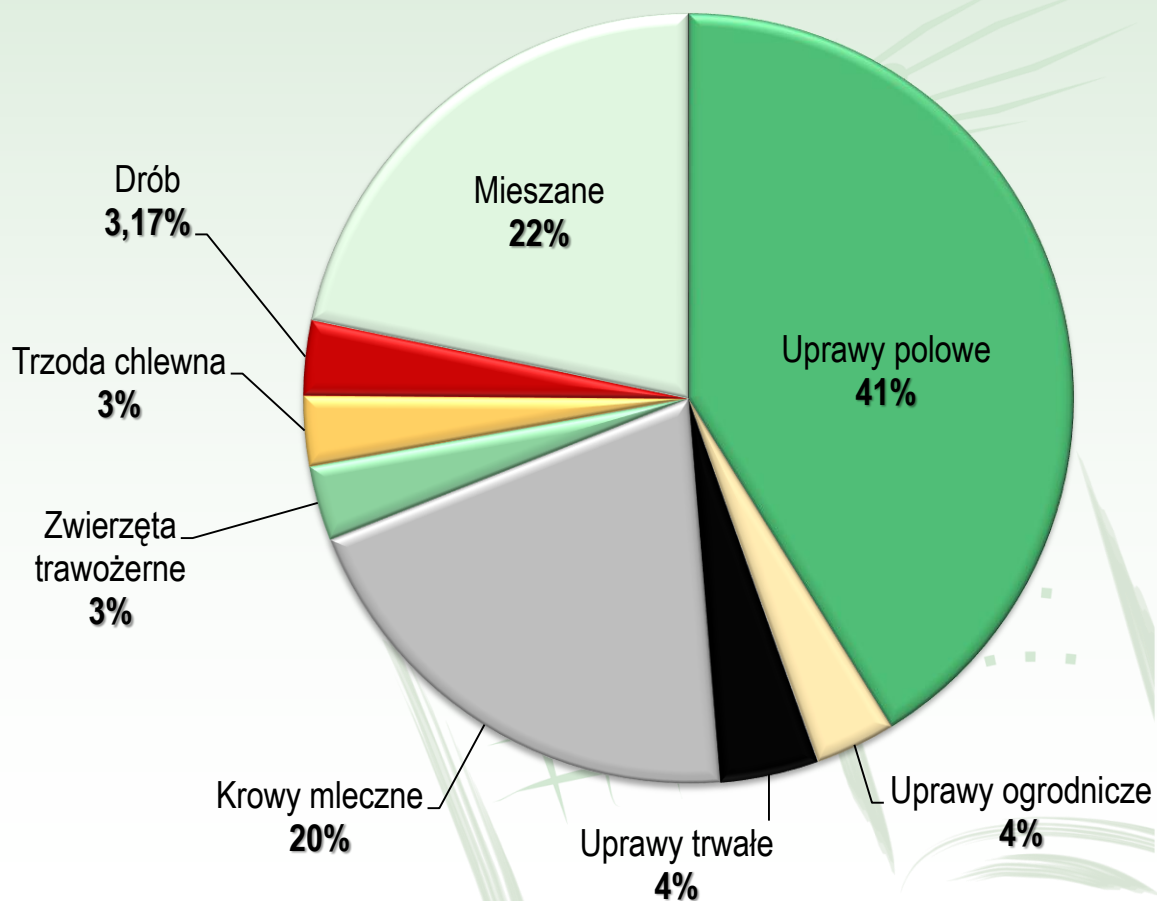


Dochód na osobę,
płaca netto
wg typów rolniczych

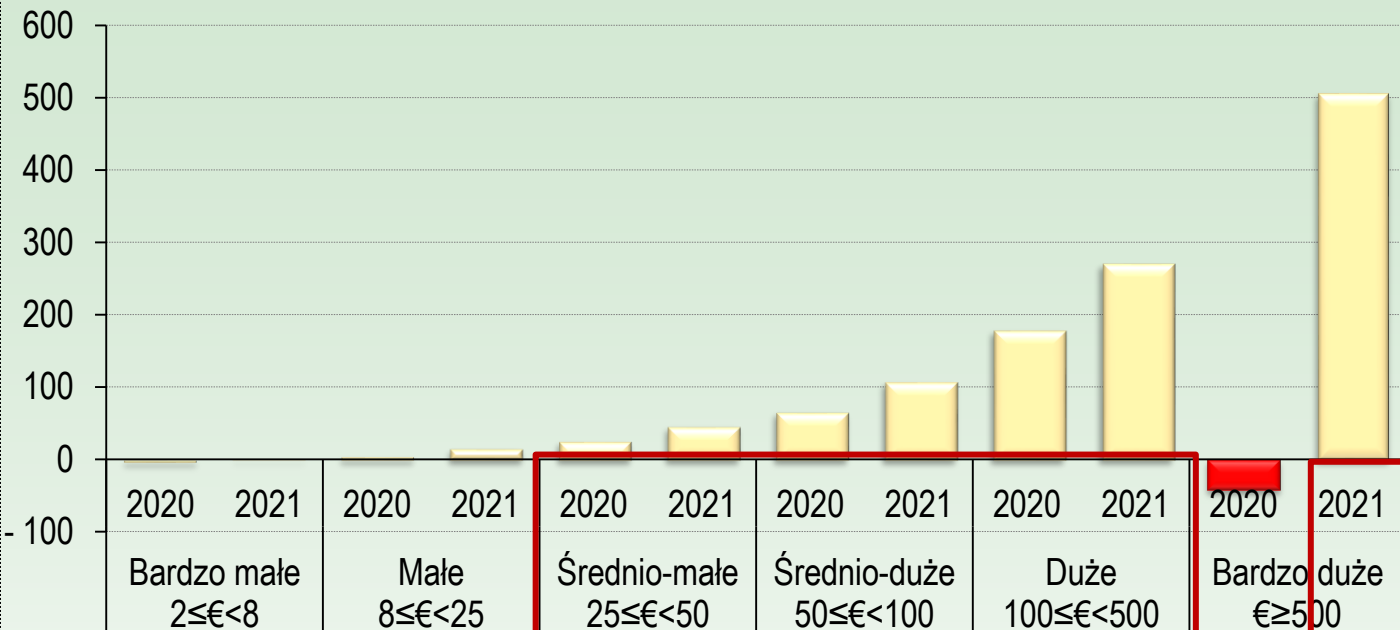
**Struktura gospodarstw
w polu obserwacji Polskiego FADN
wg typów rolniczych w 2021 roku**



**Dochód z rodzinnego gospodarstwa rolnego
w polu obserwacji Polskiego FADN
wg typów rolniczych w 2021 roku**

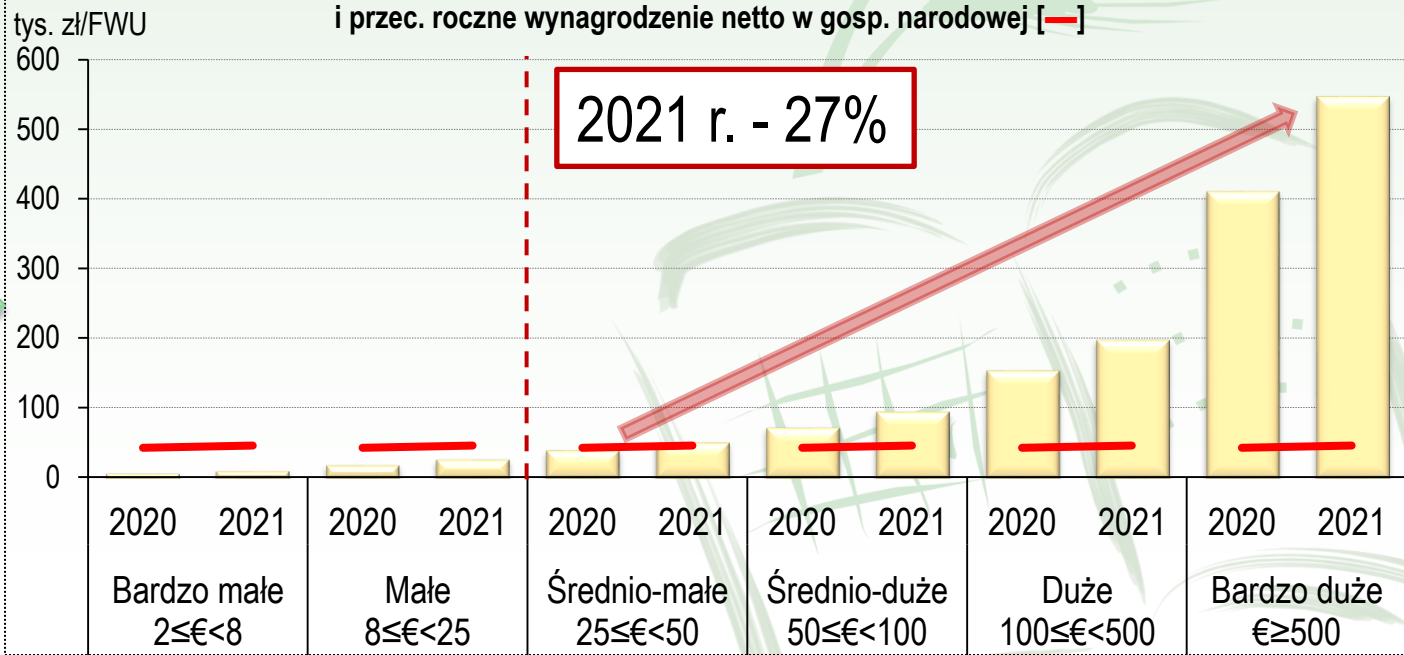


Dochód z rodzinnego gospodarstwa rolnego (bez dopłat) w tys. zł



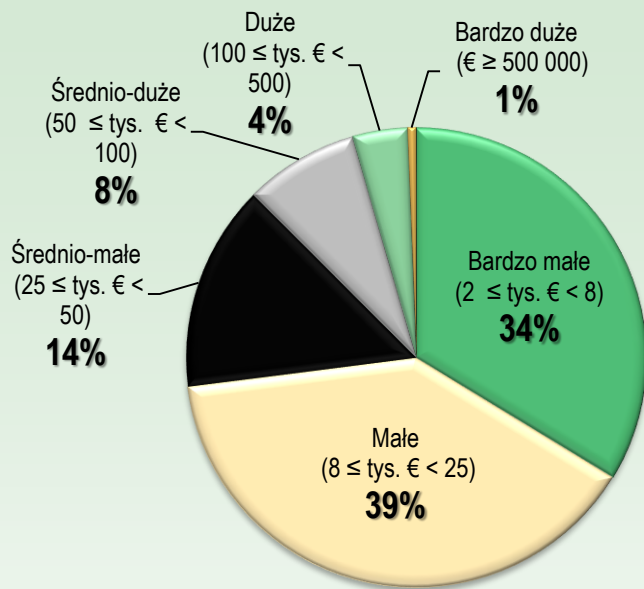
Dochód bez dopłat
wg kl. wielk. ekon. w tys. euro

Dochód z rodz. gosp. rol. na osobę pełnozatrudnioną rodzinę i przec. roczne wynagrodzenie netto w gosp. narodowej [—]

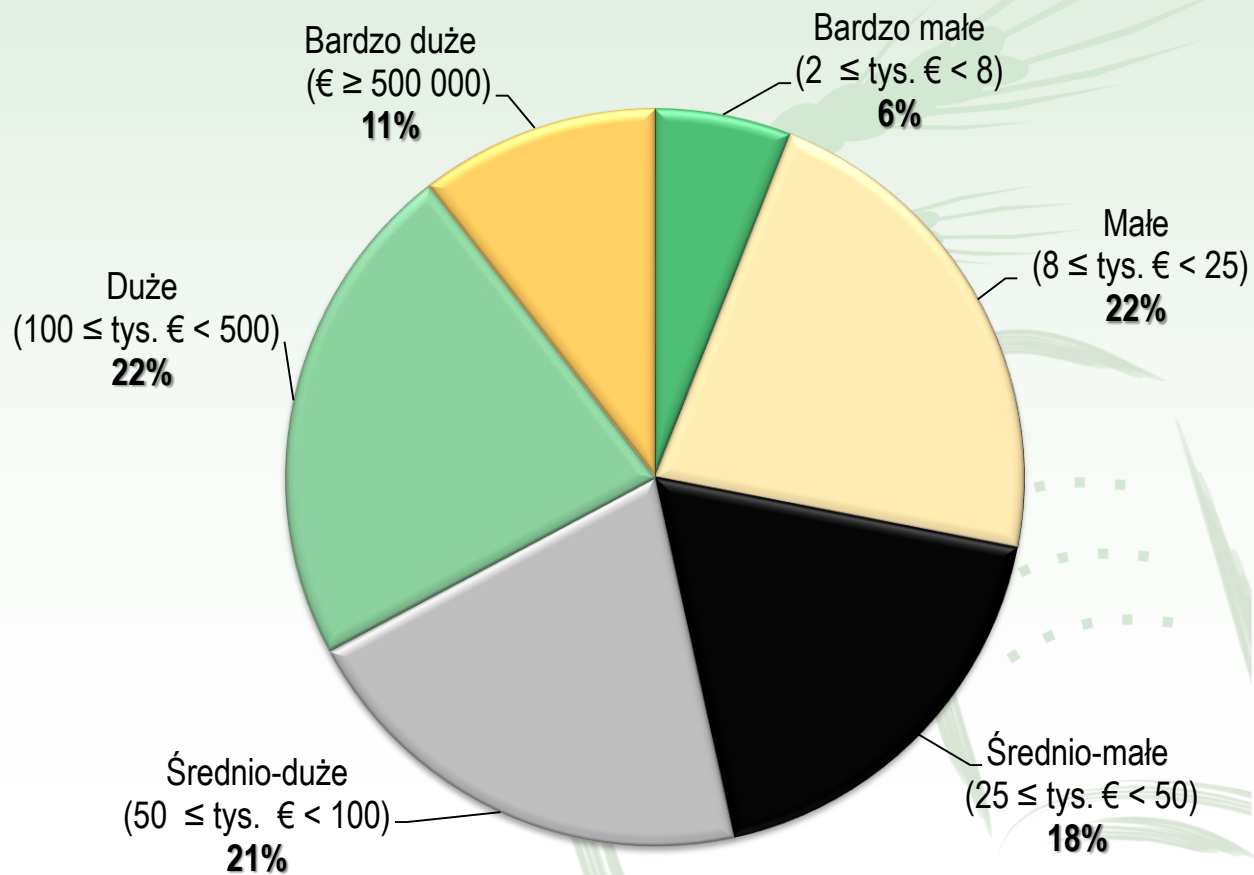


Dochód na osobę, płaca netto
wg kl. wielk. ekon. w tys. euro

**Struktura gospodarstw
w polu obserwacji Polskiego FADN
wg klas wielkości ekonomicznej w 2021 roku**



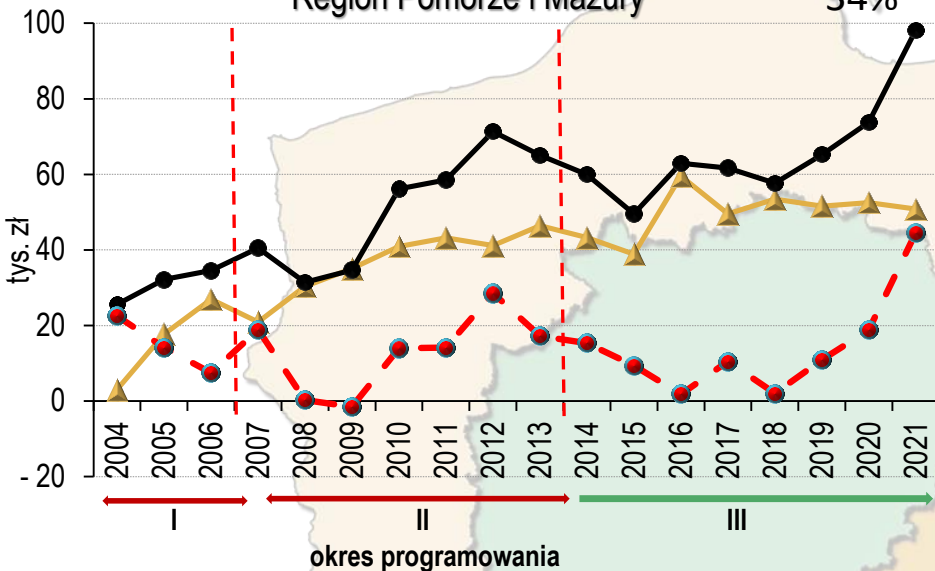
**Dochód z rodzinnego gospodarstwa rolnego
w polu obserwacji Polskiego FADN
wg klas wielkości ekonomicznej w 2021 roku**



Dochód z rodz. gosp. rol. [—], dopłaty do działalności operacyjnej [—], dochód bez dopłat [—] w regionach FADN w latach 2004-2021

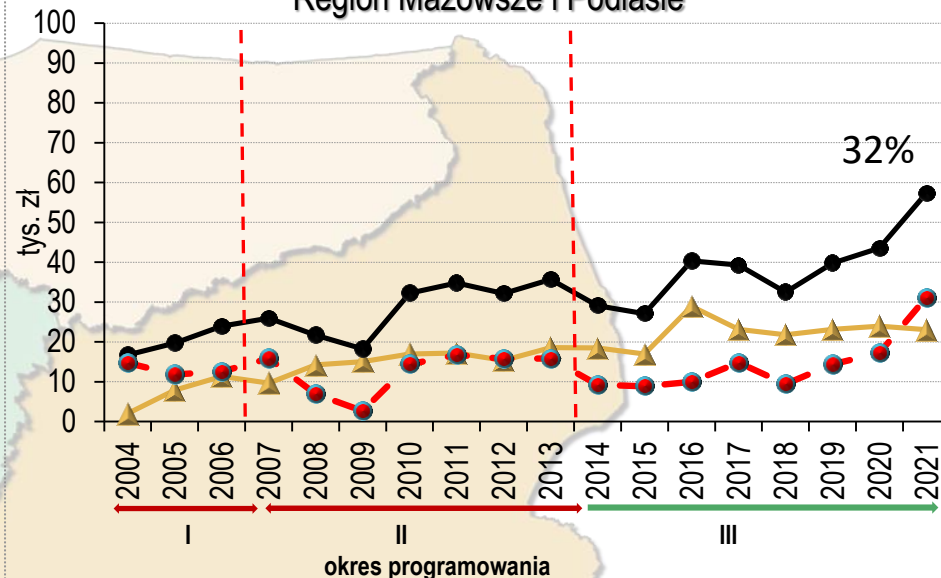
Region Pomorze i Mazury

34%



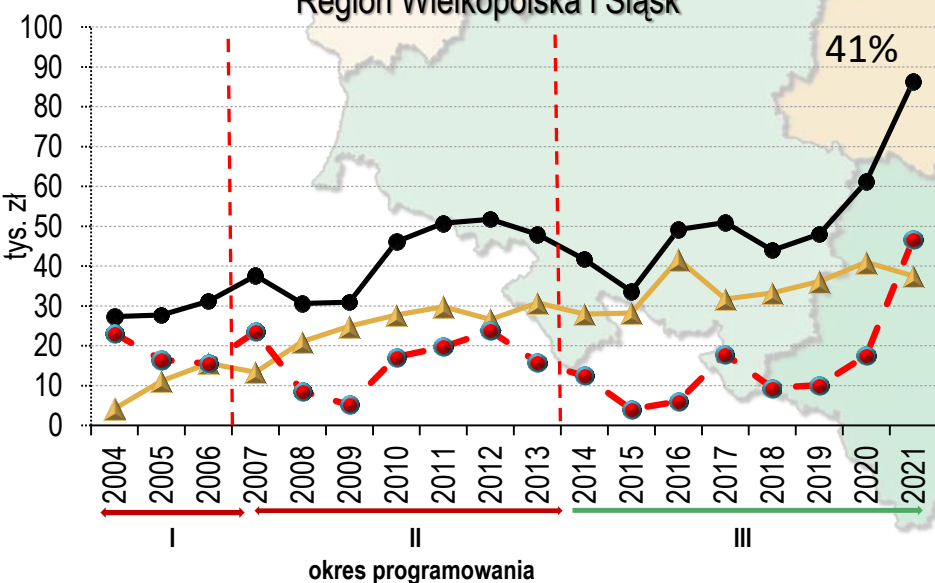
Region Mazowsze i Podlasie

32%



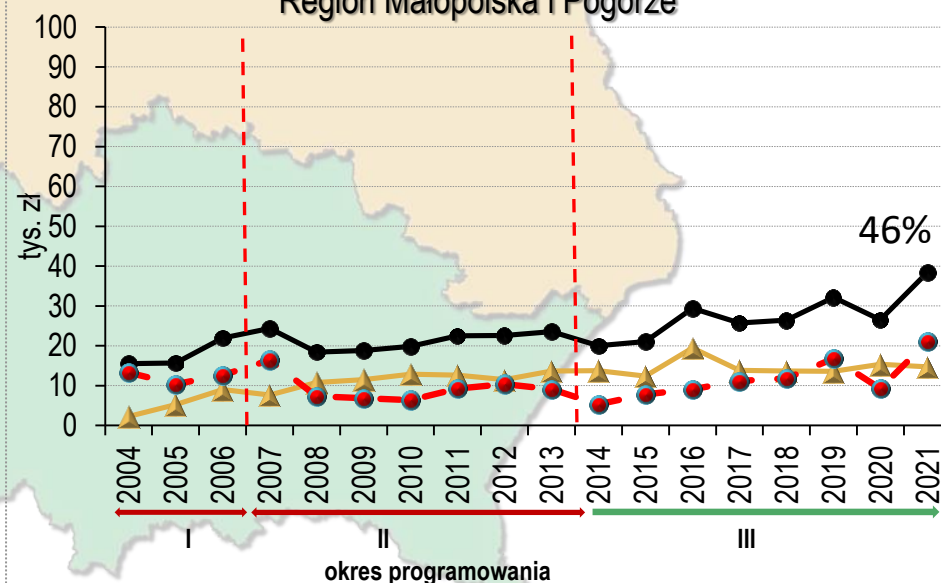
Region Wielkopolska i Śląsk

41%



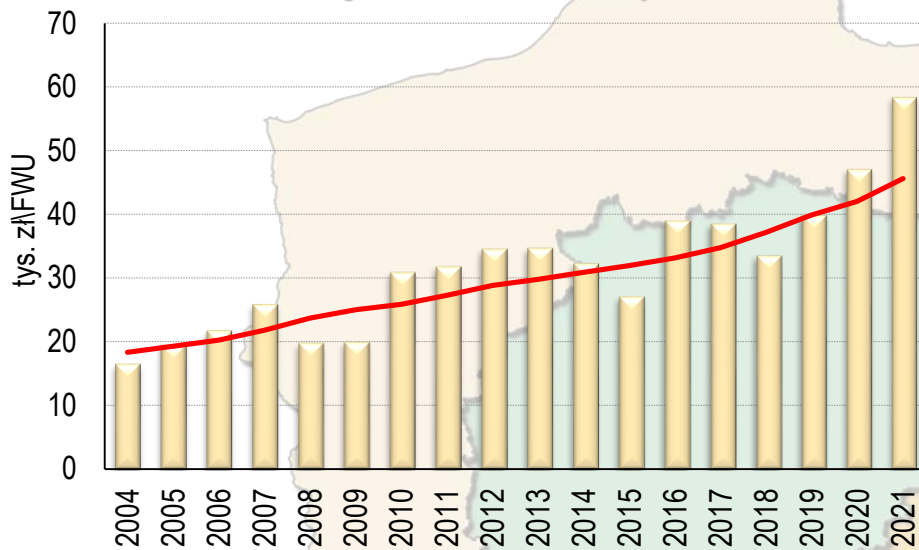
Region Małopolska i Pogórze

46%

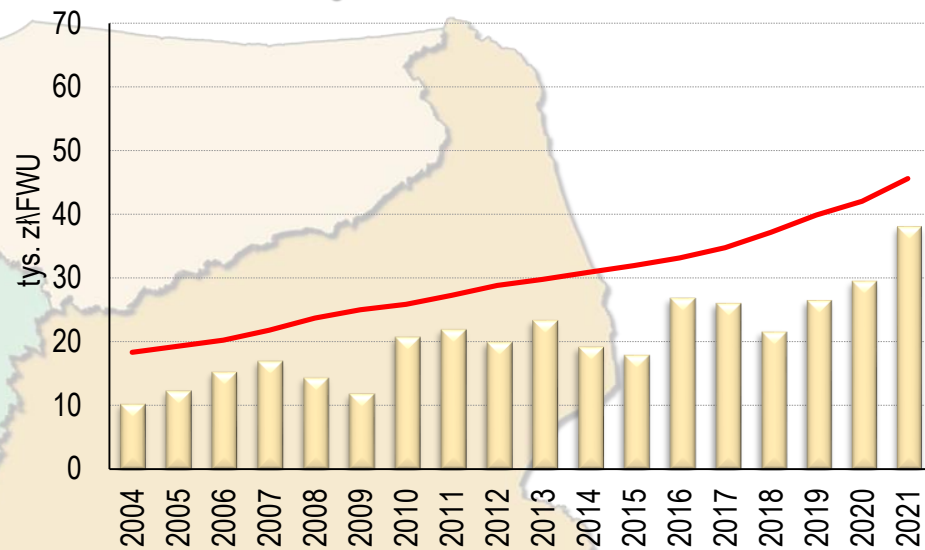


Dochód z rodz. gosp. rolnego w przeliczeniu na osobę pełnozatrudnioną rodziny rolnika i przeciętne roczne wynagrodzenie w gosp. narodowej [—] w regionach FADN w latach 2004-2021

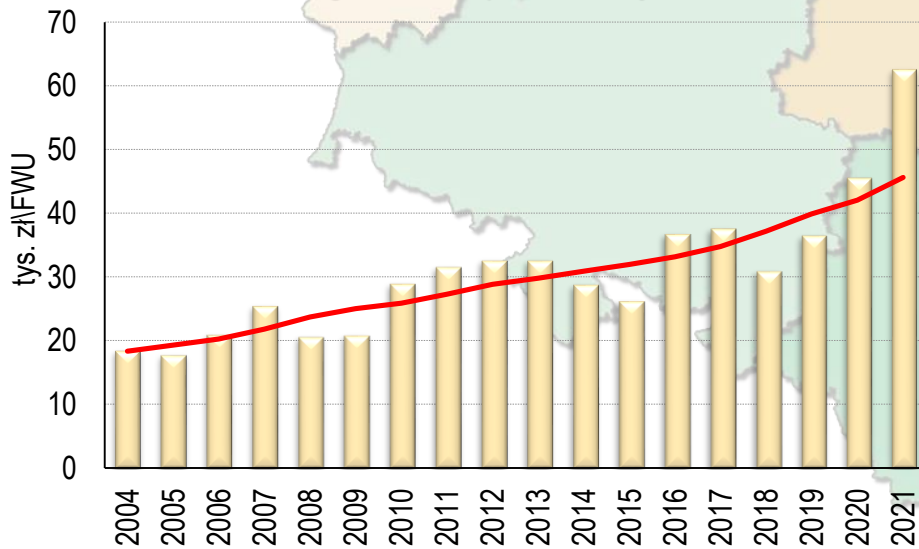
Region Pomorze i Mazury



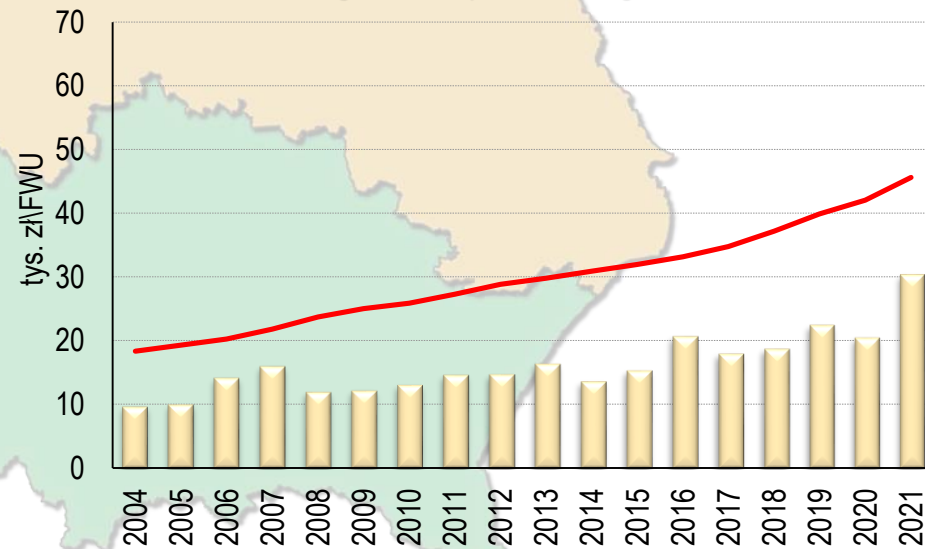
Region Mazowsze i Podlasie

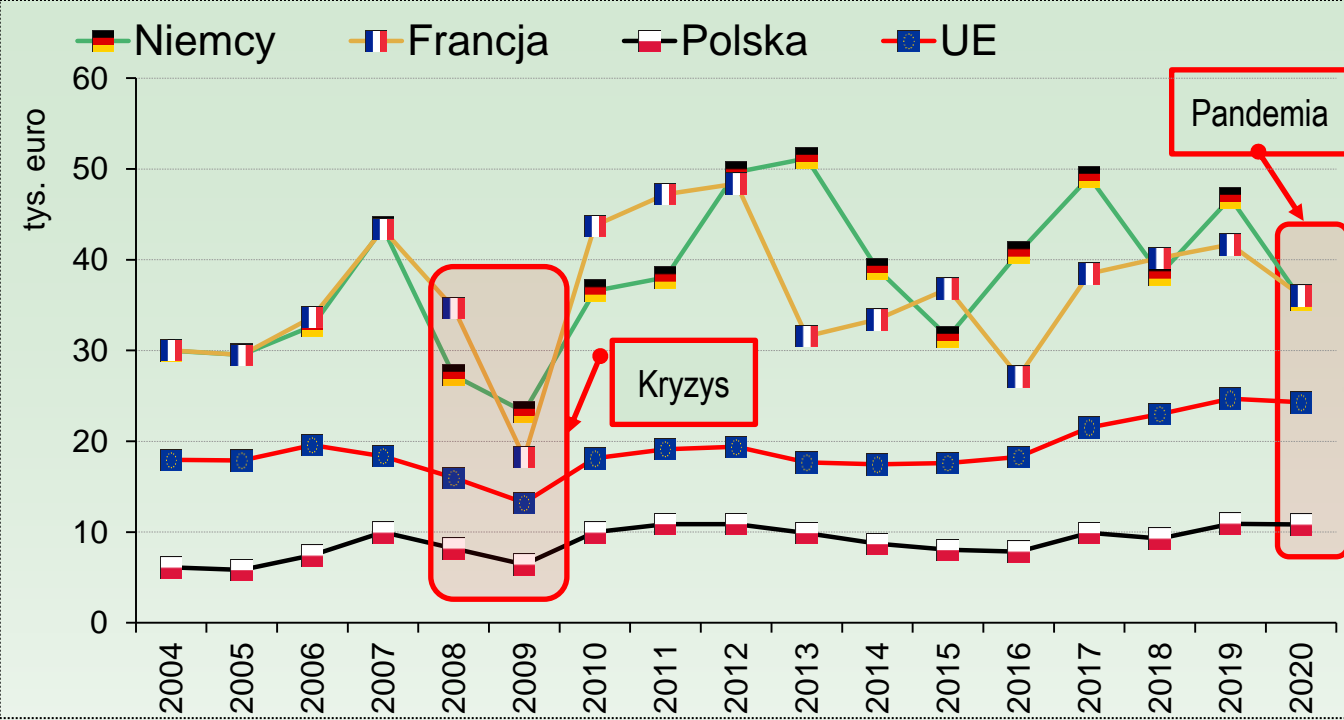


Region Wielkopolska i Śląsk



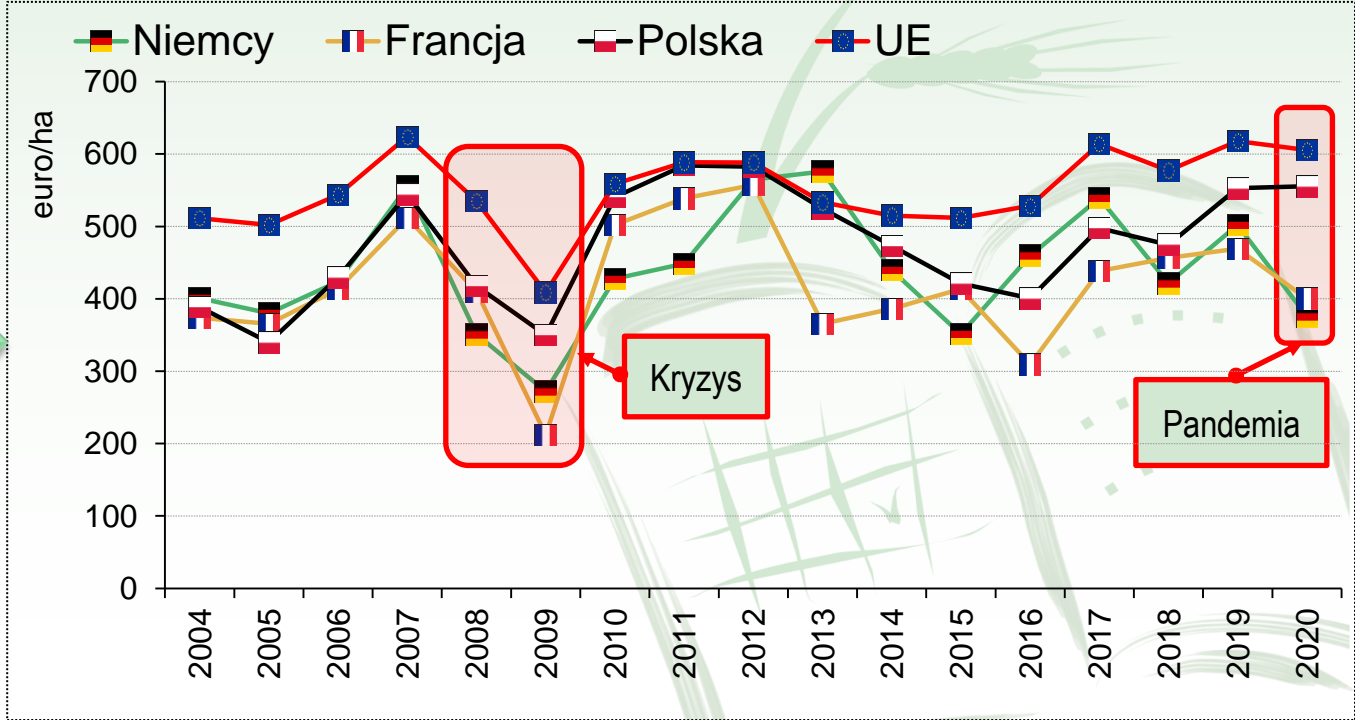
Region Małopolska i Pogórze



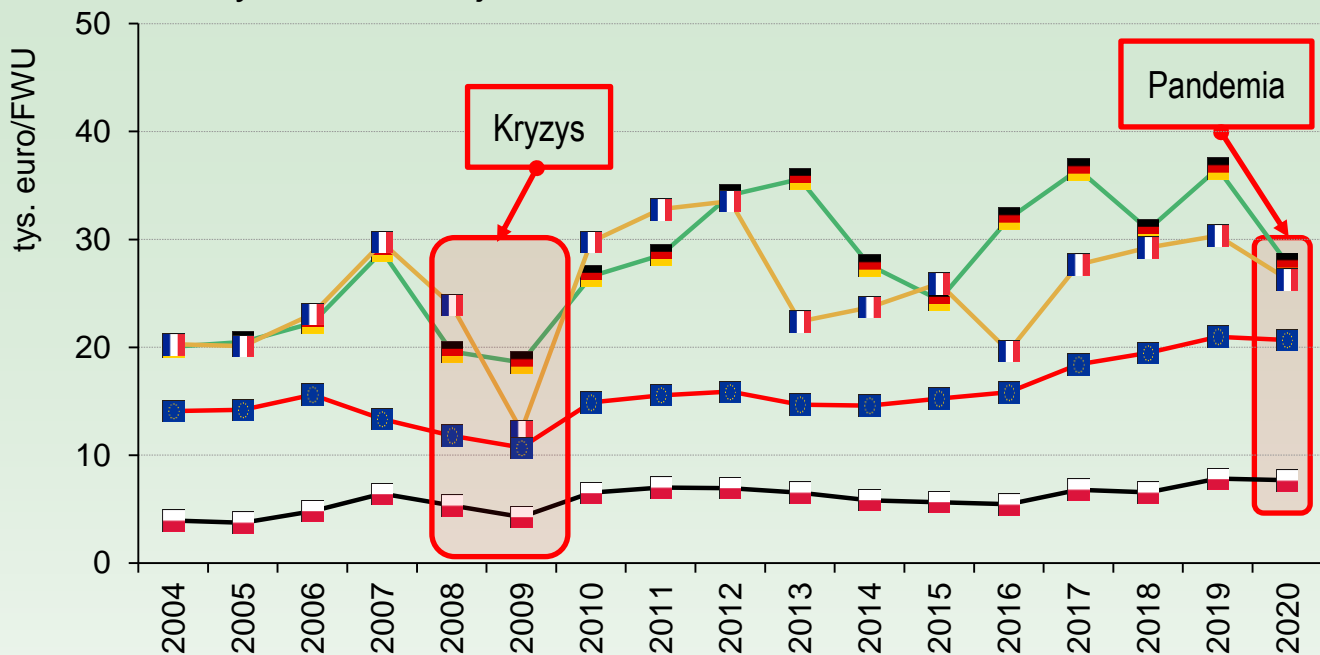


Dochód z rodzinnego gospodarstwa rolnego

Dochód z rodzinnego gospodarstwa rolnego na 1 ha UR

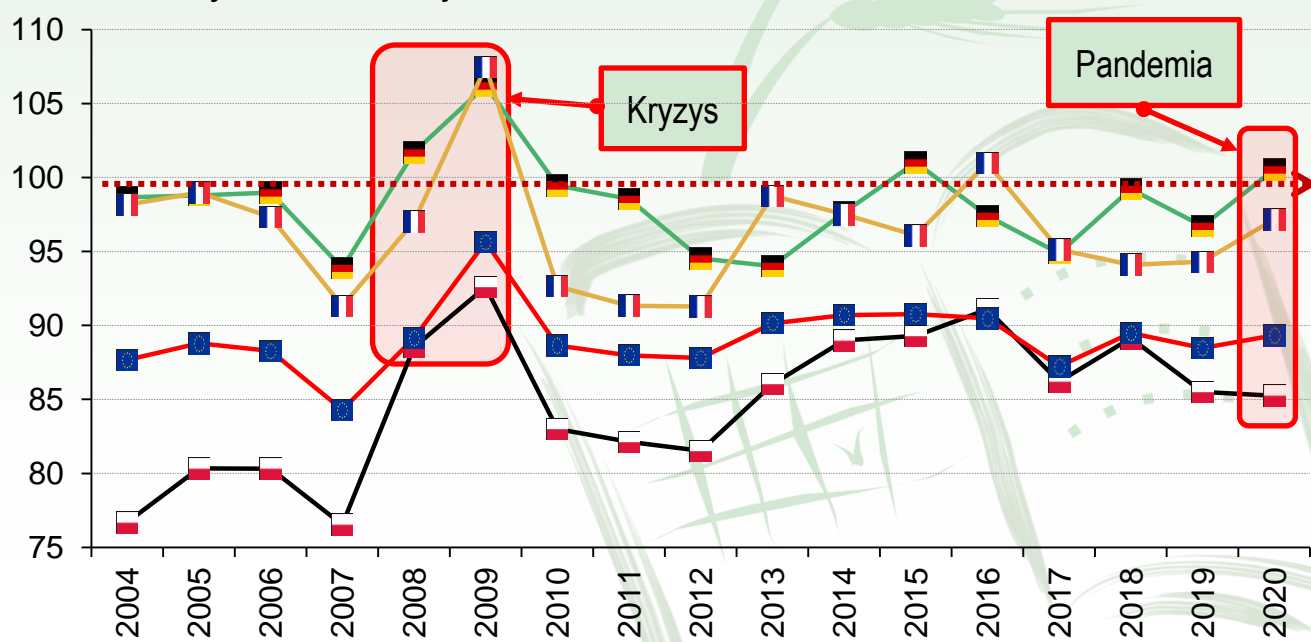


Niemcy Francja Polska UE



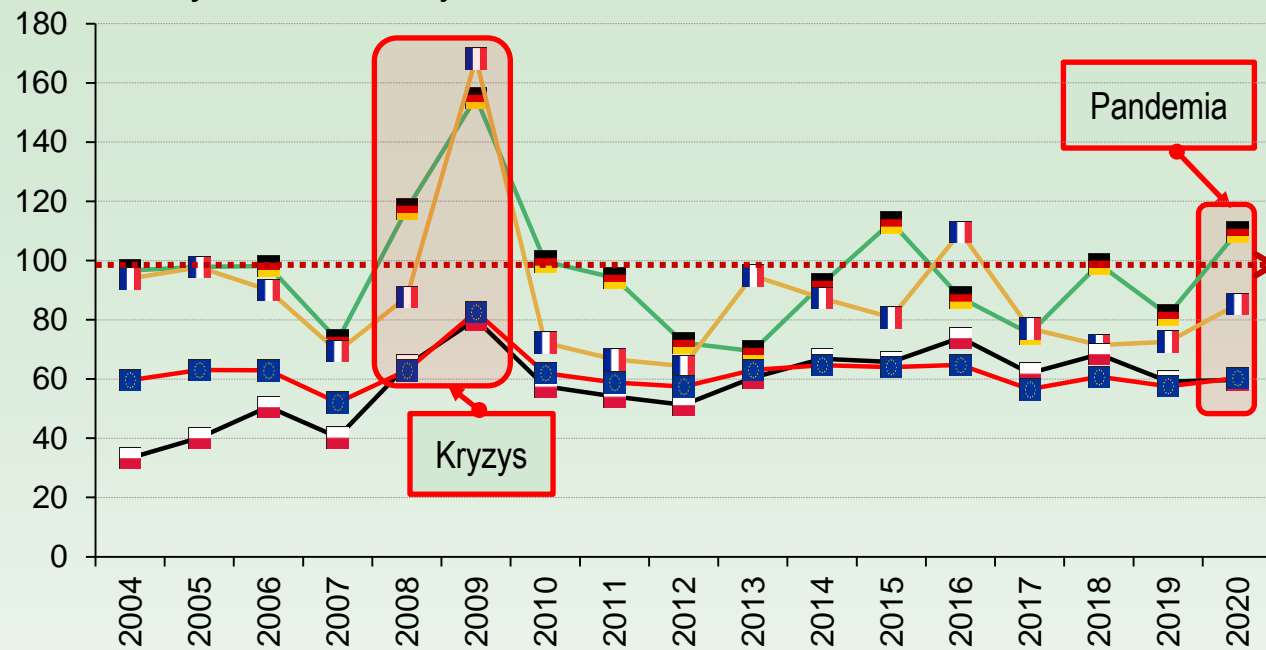
Dochód na osobę

Niemcy Francja Polska UE



Koszt wytworzenia
100 euro produkcji

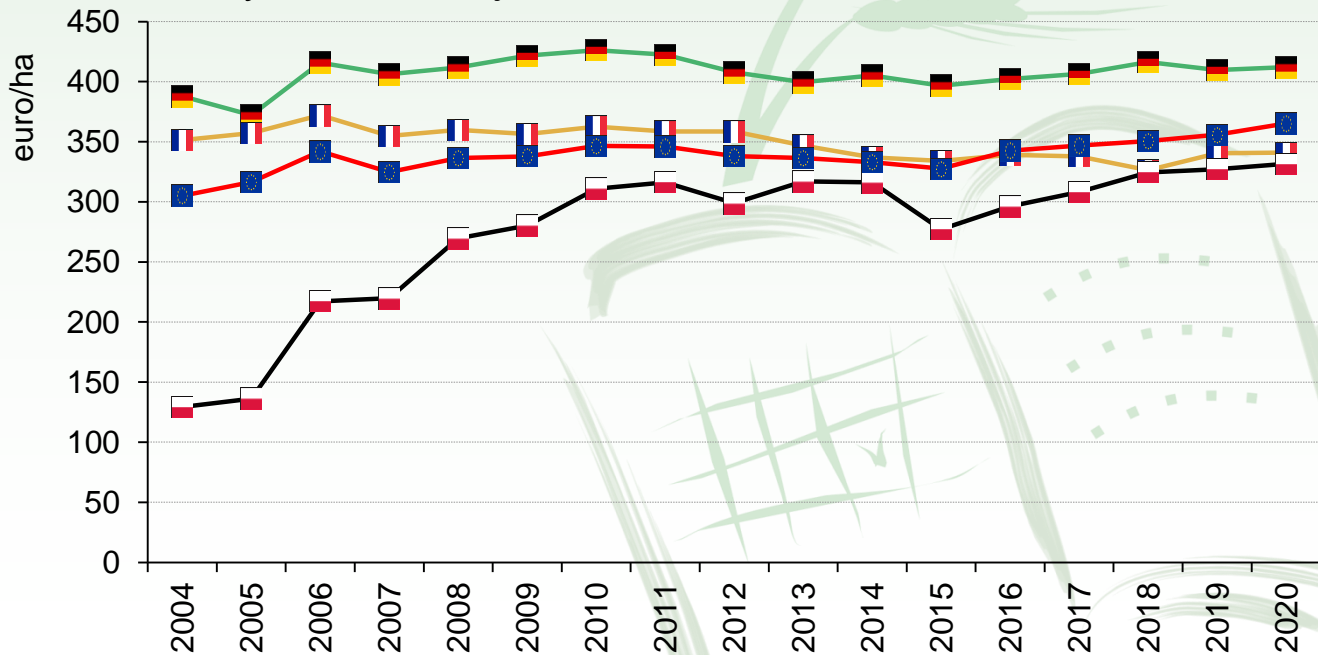
Niemcy Francja Polska UE



Relacja dopłat do dział. oper. do dochodu z rodz. gosp. rol.

Dopłaty do działalności operacyjnej na 1 ha UR

Niemcy Francja Polska UE

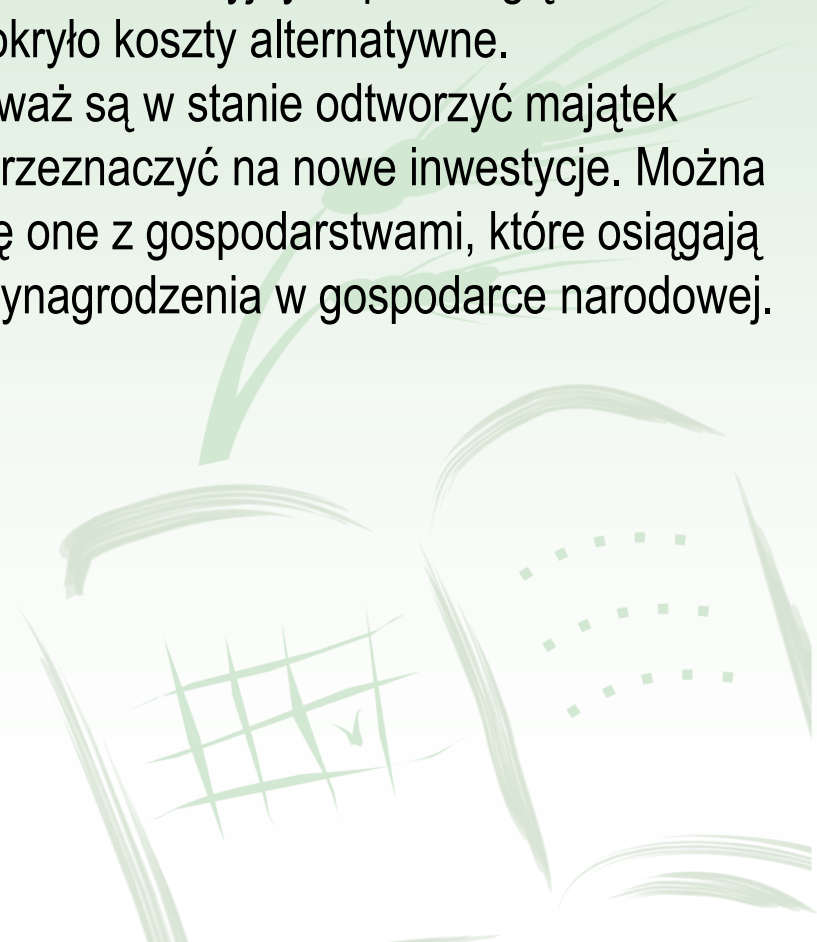


Podsumowanie (1):

- Najkorzystniejszą sytuację dochodową polskich gospodarstw rolnych odnotowano w ostatnich trzech latach 2019-2021. A w szczególności duży wzrost dochodu zaobserwowano w roku 2021 – aż o 35%. Nawet trudna sytuacja na świecie związana z pandemią SARS-CoV-19, nie spowodowała spadku dochodów w polskich gospodarstwach rolnych.
- W 2021 roku przeciętne roczne wynagrodzenie w gospodarce narodowej praktycznie zrównało się z dochodem z rodzinnego gospodarstwa rolnego na osobę pełnozatrudnioną rodziny rolnika i było wyższe od niego tylko o 3%. W analizowanym okresie płaca netto przewyższała dochód na osobę.
- Zaobserwowano rosnące zróżnicowanie sytuacji dochodowej polskich gospodarstw rolnych.
- Koszt wytworzenia produkcji w całym okresie nie przekroczył jej wartości. Najgorszym okresem był rok 2009 (kryzys gospodarczy). Rok 2021 był jednym z najlepszych okresów gospodarowania. Gospodarstwa żeby wytworzyć 100 zł produkcji musiały ponieść 78 zł kosztów.
- Najniższą relację dopłat do działalności operacyjnej do dochodu z rodzinnego gospodarstwa rolnego gospodarstwa osiągnęły w 2004 (13%) oraz w 2007 (38%) i w 2021 (43%) roku. Natomiast w roku 2009 oraz 2016 i 2018 dotacje miały największy udział w tworzeniu dochodu (82%;78%; 72%).
- W stosunku do 2005 roku dotacje do działalności operacyjnej wzrosły o 300%.
- Niepokojącym zjawiskiem była obniżka kosztów bezpośrednich w latach 2008 - 2010 oraz ich wyhamowanie od 2013 do 2018 roku zarówno w ujęciu nominalnym jak i realnym. Oznaczać to może, że rolnicy oszczędzali na kosztach decydujących o rozmiarach produkcji. W 2021 roku nastąpił ich spadek tylko w cenach stałych, co oznacza że rolnicy kupowali mniej środków do produkcji, a ponosili większe koszty.

Podsumowanie (2):

- Polskie rolnictwo charakteryzuje się dużą liczbą gospodarstw małych pod względem wielkości ekonomicznej oraz powierzchni UR, które nie wypracowują dochodu z rodzinnego gospodarstwa rolnego w przeliczeniu na osobę pełnozatrudnioną rodziny na poziomie opłaty parytetowej.
- W Polsce mamy wciąż za mało gospodarstw rolnych konkurencyjnych pod względem dochodowym. Tylko 22% z nich w 2021 r. w pełni pokryło koszty alternatywne. Gospodarstwa te można uznać za rozwojowe ponieważ są w stanie odtworzyć majątek gospodarstwa rolnego a następnie część środków przeznaczyć na nowe inwestycje. Można również pokusić się o stwierdzenie, że pokrywają się one z gospodarstwami, które osiągają dochód na osobę powyżej przeciętnego rocznego wynagrodzenia w gospodarce narodowej.



Podsumowanie (3):

- Spośród ogółu gospodarstw najlepsze wyniki osiągają gospodarstwa ze zwierzętami ziarnożernymi (w tym drobiowe), mleczne oraz ogrodnicze. Na uwagę zasługują również gospodarstwa silnie związane z ziemią (uprawy polowe, ze zwierzętami trawożernymi i mieszane), które nie mogą funkcjonować bez dopłat (wyjątek rok 2021 – bardzo korzystne ceny produktów rolnych). Jedynie gospodarstwa mogące prowadzić działalność bez ziemi (drobiarskie) są w stanie osiągać bardzo wysokie dochody.
- Biorąc pod uwagę klasę wielkości ekonomicznej, dochód wyższy od przeciętnego rocznego wynagrodzenia netto w gospodarce narodowej osiągnęły gospodarstwa znajdujące się w klasach wielkości ekonomicznej powyżej 25 tys. euro SO, których udział w polu obserwacji w 2021 r. stanowił tylko 27%. Najmniejsze (rodzinne często hobbystyczne) oraz największe (oparte na pracy najemnej) gospodarstwa (wyjątek rok 2021), muszą korzystać z dopłat, aby w pełni pokryć koszty i osiągnąć nadwyżkę ekonomiczną. Można powiedzieć, że dla rodzin prowadzących bardzo małe gospodarstwa, rolnictwo jest zajęciem ubocznym, dochody w większości pochodzą spoza gospodarstwa. Satysfakcjonujący poziom dochodu z gospodarstwa mogą osiągnąć jednostki średnio-małe i większe. Polityka rolna powinna sprzyjać ewolucji w kierunku zwiększania siły ekonomicznej gospodarstw.

Podsumowanie (4):

- Regionalne zróżnicowanie poziomu dochodów z rodzinnego gospodarstwa rolnego, jak i dochodów z rodzinnego gospodarstwa rolnego na osobę pełnozatrudnioną rodziny utrzymuje się.
- Niewątpliwie gospodarstwa polskie lepiej poradziły sobie z trudną sytuacją związaną z pandemią SARS-CoV-19. Gospodarstwa niemieckie i francuskie odnotowały znaczny spadek dochodów.
- Gdyby nie Wspólna Polityka Rolna, część gospodarstw byłaby niedochodowa. Niewątpliwie świadczy o tym uzależnienie dochodów gospodarstw niemieckich i francuskich od dotacji. Polskie gospodarstwa są w grupie gospodarstw UE, w których poziom wsparcia finansowego jest względnie niski.
- Poziom wsparcia w przeliczeniu na jednostkę powierzchni UR w polskich gospodarstwach zbliżył się do poziomu gospodarstw niemieckich i francuskich o czym świadczy wzrost relacji dopłat do działalności operacyjnej o 256% w 2020 roku w stosunku do roku 2004.
- Gospodarstwa polskie na tle gospodarstw europejskich wyróżniają się niskimi kosztami produkcji.
- W gospodarstwach niemieckich i francuskich w niektórych latach, gdyby nie dopłaty to gospodarstwa ponosiłyby stratę – koszt wytworzenia produkcji przekroczył 100.

Dodatkowe informacje

- <http://fadn.pl/publikacje/>
- <http://fadn.pl/publikacje/wyniki-w-skrocie>
 - <http://fadn.pl/publikacje/wyniki-w-skrocie/polska-razem/>
 - [http://fadn.pl/publikacje/wyniki-w-skrocie/**ws-w-skrocie-w-regionach/**](http://fadn.pl/publikacje/wyniki-w-skrocie/ws-w-skrocie-w-regionach/)
 - [http://fadn.pl/publikacje/wyniki-w-skrocie/**ws-w-skrocie-w-typach/**](http://fadn.pl/publikacje/wyniki-w-skrocie/ws-w-skrocie-w-typach/)
- <http://fadn.pl/publikacje/szeregi-czasowe/>
- https://ec.europa.eu/agriculture/rca/database/consult_std_reports_en.cfm
- <http://fadn.pl/publikacje/pozostale/> a w tym „Parametry techniczno – ekonomiczne według grup gospodarstw rolnych uczestniczących w Polskim FADN”

Dziękuję za uwagę

